

MONETĀRAIS BIĻETENS

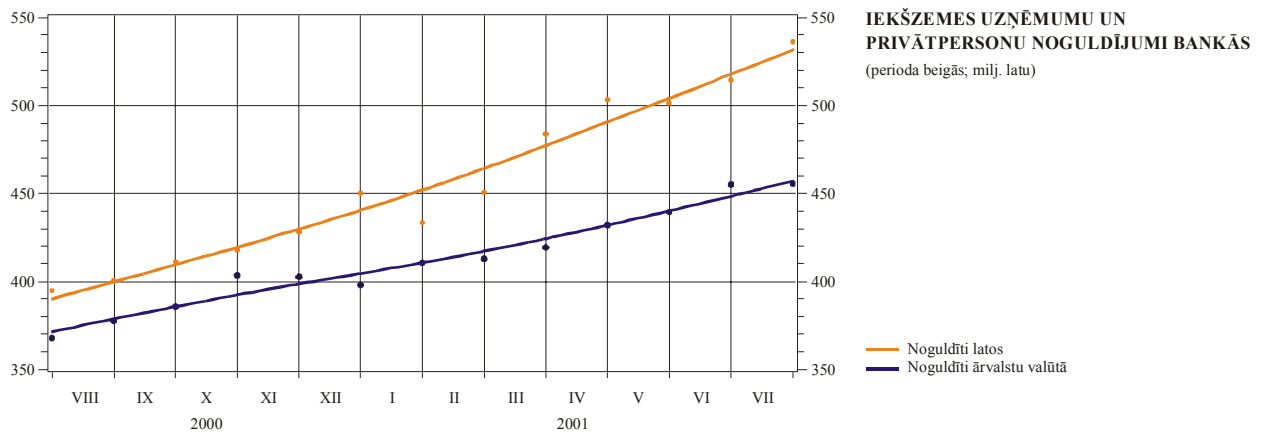
7•2001

Jūlijā turpinājās Latvijas tautsaimniecības attīstība. Lai gan naudas piedāvājuma pieaugums (1.5%) bija nedaudz lēnāks nekā jūnijā, jo par 0.4% samazinājās skaidrā nauda apgrozībā (bez atlikumiem banku kasēs), tomēr auga iekšzemes uzņēmumu un privātpersonu noguldījumu atlikums (par 2.3%). Palielinājās arī iekšzemes uzņēmumiem un privātpersonām izsniegto kredītu atlikums (par 2.2%). Latvijas naudas tirgus likviditāte pakāpeniski uzlabojās, tāpēc nedaudz kritās starpbanku kredītu procentu likmju līmenis un Latvijas Bankas kredītu pieprasījums.

Patēriņa cenu indekss salīdzinājumā ar jūniju saruka par 0.5%, bet gada inflācija un gada pamatinflācija nemainījās (attiecīgi 3.1% un 2.8%). Preču cenas samazinājās par 0.6%, bet pakalpojumu cenas nemainījās. Lielākā inflāciju pazeminošā ietekme bija pārtikas produktu cenu kritumam (par 1.4%, t.sk. dārzeņu un kartupeļu cenas samazinājās par 20.1%). Saruka arī apģērba un apavu, parfimērijas un higiēnas preču un degvielas cenas (kritums attiecīgi 1.1%, 0.8% un 0.7%).

Naudas piedāvājuma kāpumu noteica banku sistēmas tīro iekšējo aktīvu palielināšanās (par 33.5 milj. latu), turpinoties privātajam sektoram un valdībai izsniegtā kredīta atlikuma pieaugumam (par 27.4 milj. latu). Banku sistēmas tīrie ārējie aktīvi samazinājās par 13.0 milj. latu, bet Latvijas Bankas tīrie ārējie aktīvi pieauga.

Iekšzemes uzņēmumiem un privātpersonām izsniegto kredītu atlikums salīdzinājumā ar iepriekšējo mēnesi palielinājās par 23.2 milj. latu. Palielinājās gan uzņēmumiem, gan privātpersonām izsniegto kredītu atlikums. Pieaugumu noteica ilgtermiņa kredītu atlikuma kāpums (par 21.8 milj. latu jeb 2.6%). Visvairāk pieauga komerc-kredīta atlikums (par 16.8 milj. latu), kā arī industriālā un hipotēku kredīta atlikums (attiecīgi par 7.6 milj. latu un 5.1 milj. latu). Latos izsniegto kredītu atlikums palielinājās par 7.3 milj. latu, bet ārvalstu valūtā izsniegto kredītu atlikums – par 15.9 milj. latu.



Salīdzinājumā ar iepriekšējo mēnesi iekšzemes uzņēmumu un privātpersonu noguldījumu atlikums bankās palielinājās par 22.2 milj. latu. Pieaugumu noteica pieprasījuma noguldījumu atlikuma kāpums (par 29.3 milj. latu). Lai gan termiņnoguldījumu atlikums nedaudz saruka, pieauga gan noguldījumu ar termiņu no 6 līdz 12 mēnešiem atlikums, gan ilgtermiņa noguldījumu atlikums. Latos veikto noguldījumu atlikums auga straujāk nekā ārvalstu valūtā veikto noguldījumu atlikums, un tā īpatsvars noguldījumu kopapjomā sasniedza 54.1%.

Plašās naudas, kredītiestāžu piesaistīto noguldījumu atlikuma un izsniegto kredītu gada pieauguma temps salīdzinājumā ar iepriekšējo mēnesi būtiski nemainījās un bija attiecīgi 23.2%, 30.1% un 43.5%. Lēnāks bija skaidrās naudas apgrozībā (bez atlikumiem banku kasēs) gada pieaugums (10.0%).

Pasaules valūtas tirgū jūlijā samazinājās ASV dolāra kurss un pieauga eiro kurss. To noteica gan nelabvēlīgie ASV tautsaimniecības rādītāji (jūnijā bezdarba līmenis ASV sasniedza 4.5%), gan Federālo rezervju sistēmas vadītāja Alana Grīnspena (*Alan Greenspan*) prognozes, ka ASV tautsaimniecības augšupeja 2001. gadā, visticamāk, nav gaidāma. Turpretī Vācijā inflācija jūnijā saruka, un tirgus dalībnieki prognozē, ka tas ļaus Eiropas Centrālajai bankai aktīvāk samazināt procentu likmes, tā veicinot reģiona izaugsmi. Ziņas par ASV tautsaimniecības attīstību noteica arī ASV dolāra kursa kritumu attiecībā pret Japānas jenu jūlija pirmajā pusē. Latvijas Bankas noteiktais

eiro kurss attiecībā pret latu palielinājās (par 1.1%), bet attiecībā pret ASV dolāru, Japānas jenu un Lielbritānijas sterliņu mārciņu samazinājās (attiecīgi par 0.6%, 0.4% un 0.2%). Jūlijā Latvijas Bankas tīrie ārējie aktīvi pieauga par 5.1%, valūtas mijmaiņas darījumu atlikumam palielinoties par 17.0 milj. latu. Valūtas mijmaiņas darījumu izsolēs tika izsolīts 31.0 milj. latu (par 6.9% vairāk nekā jūnijā).

Bankām izsniegto Latvijas Bankas kredītu atlikums samazinājās par 71.6 milj. latu, un, lai gan tīrie ārējie aktīvi palielinājās un valdības noguldījuma atlikums centrālajā bankā saruka, naudas bāze M0 salīdzinājumā ar iepriekšējo mēnesi samazinājās par 25.0 milj. latu jeb 4.3% (gada pieaugums – tikai 0.7%). Jūlijā izsniegto *repo* kredītu apjoms, Latvijas Bankai mēneša beigās palielinot piedāvājumu, bija par 26.1% lielāks nekā jūnijā (9.0 milj. latu), bet izsniegto lombarda kredītu apjoms bija par 20.3% mazāks nekā jūnijā.

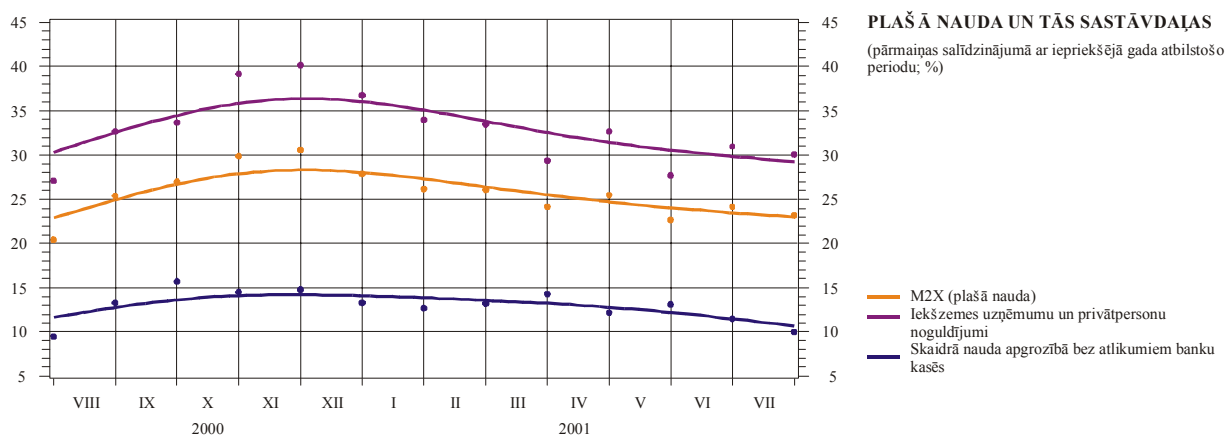
Latos izsniegto iekšzemes starpbanku kredītu vidējā svērtā procentu likme samazinājās līdz 6.5%. Vēl straujāk kritās naudas tirgus indekss RIGIBOR uz nakti izsniegtajiem kredītiem (no 8.43% mēneša sākumā līdz 4.24% mēneša beigās). Starpbanku kredītu apjoms salīdzinājumā ar jūniju pieauga par 5.7% un sasniedza 454.7 milj. latu.

Valsts konsolidētā kopbudžeta fiskālais deficīts jūlijā pieauga par 8.1 milj. latu un 2001. gada pirmajos septiņos mēnešos bija 37.7 milj. latu (iepriekšējā gada atbilstošajā periodā – 46.3 milj. latu). Valsts pamatbudžeta nodokļu ieņēmumi jūlijā salīdzinājumā ar iepriekšējā gada atbilstošo periodu palielinājās par 25.9%, turklāt auga visi nodokļu ieņēmumi, izņemot akcīzes nodokļa ieņēmumus. Pievienotās vērtības nodokļa ieņēmumi palielinājās par 21.5% un iedzīvotāju ienākuma nodokļa ieņēmumi – par 12.8%. Sociālās apdrošināšanas speciālā budžeta fiskālais deficīts bija 12.0 milj. latu (par 14.3 milj. latu mazāks nekā iepriekšējā gada atbilstošajā periodā). Valsts parāds jūlijā gandrīz nemainījās un mēneša beigās bija 629.8 milj. latu, t.sk. ārējais parāds – 342.7 milj. latu.

Valsts iekšējā aizņēmuma vērtspapīru pieprasījums bija zems. Jūlijā notika tikai viena 12 mēnešu parādzīmju izsole, kurā no piedāvātajiem 12.0 milj. latu tika pārdota niecīga daļa (0.45 milj. latu; vidējā svērtā diskonta likme – 6.69%). Apgrozībā esošo valsts vērtspapīru apjoms gandrīz nemainījās un mēneša beigās bija 280.5 milj. latu (49.9% no tiem bija 5 gadu obligācijas un 25.0% – 3 gadu obligācijas).

Salīdzinājumā ar iepriekšējā gada atbilstošo periodu Latvijas ostās saņemto un no tām nosūtīto kravu apjoms palielinājās par 13.7%, t.sk. Ventspils ostā – par 10.9% un Rīgas ostā – par 27.5%. Pa dzelzceļu pārvadāto kravu apjoms pieauga par 5.4%, dzelzceļa tranzītpārvadājumiem caur ostām palielinoties par 11.5%.

Ražotāju cenu indekss rūpniecībā salīdzinājumā ar jūniju pieauga par 0.2% un salīdzinājumā ar iepriekšējā gada atbilstošo periodu – par 2.2%. Ražotāju cenu kāpumu noteica to pieaugums koksnēs, koka un korķa izstrādājumu (izņemot mēbeles), pārtikas produktu un dzērienu, kā arī citur neklasificētu mašīnu un iekārtu ražošanā.



	2001	
	VI	VII
Rūpniecības produkcijas fiziskā apjoma indeksa pārmaiņas (salīdzinot ar iepriekšējā gada atbilstošo periodu; %)	6.1	*
Patēriņa cenu indeksa pārmaiņas		
Mēneša (%)	0.6	-0.5
Gada (%)	3.1	3.1
Patēriņa cenu gada pamatinflācija (%)	2.8	2.8
Reģistrēto bezdarbnieku skaits perioda beigās	93 659	92 510
Bezdarba līmenis (% no ekonomiski aktīvo iedzīvotāju skaita)	7.8	7.7
Valsts konsolidētā kopbudžeta fiskālā bilance (milj. latu)	-29.6	-37.7
Ārējā tirdzniecība (milj. latu)		
Eksports	110.5	*
Imports	177.8	*
Bilance	-67.3	*

MAKROEKONOMISKIE RĀDĪTĀJI

* Datu vēl nav.

Avots: LR Centrālās statistikas pārvaldes dati.

MONETĀRIE RĀDĪTĀJI
(perioda beigās; milj. latu)
(perioda beigās; milj. ASV dolāru)*

	2001	
	VI	VII
Banku sistēma		
M2X	1 413.1	1 433.6
Skaidrā nauda apgrozībā (bez atlikumiem banku kasēs)	443.3	441.6
Iekšzemes uzņēmumu un privātpersonu noguldījumi	969.8	992.0
Pieprasījuma noguldījumi	560.4	589.7
Terminnoguldījumi	409.4	402.2
M2D	958.0	977.9
Tīrie ārējie aktīvi	554.5 ¹	541.5
Tīrie iekšējie aktīvi	858.6 ¹	892.1
Kredīti iekšzemes uzņēmumiem un privātpersonām	1 072.9 ¹	1 096.1
Īstermiņa kredīti	224.4	225.8
Ilgtermiņa kredīti	848.5 ¹	870.3
Kredīts valdībai (neto)	110.9	115.1
Latvijas Banka		
M0	586.7	561.7
Skaidrā nauda apgrozībā	500.4	498.7
Noguldījumi Latvijas Bankā latos	86.2	62.9
Noguldījumi Latvijas Bankā ārvalstu valūtā	0.1	0.1
Tīrie ārējie aktīvi	576.8	606.5
Tīrie iekšējie aktīvi	9.9	-44.8
Kredīti	64.3	17.3
Bankām	102.0	30.4
Valdībai (neto)	-37.7	-13.1
Pārējie aktīvi (neto)	-54.5	-62.1
Ārējās rezerves*	934.77	982.57
Zelts	67.40	66.45
Speciālās aizņēmuma tiesības	0.10	0.47
Rezerves pozīcija Starptautiskajā Valūtas fondā	0.07	0.07
Ārvalstu konvertējamās valūtas	867.20	915.58

¹ Dati precizēti.

**PROCENTU LIKMES UN LATVIJAS
BANKAS NOTEIKTIE ĀRVALSTU VALŪTU
KURSI**

	2001	
	VI	VII
Latos izsniegto iekšzemes starpbanku kredītu vidējā svērtā procentu likme	7.1	6.5
Iekšzemes uzņēmumiem un privātpersonām izsniegto kredītu procentu likmes		
Īstermiņa kredīti (izsniegti latos)	11.1	11.8
Īstermiņa kredīti (izsniegti OECD valstu valūtās)	9.6	9.8
Ilgtermiņa kredīti (izsniegti latos)	10.6	11.4
Ilgtermiņa kredīti (izsniegti OECD valstu valūtās)	9.4	9.3
No iekšzemes uzņēmumiem un privātpersonām piesaistīto noguldījumu procentu likmes		
Pieprasījuma noguldījumi (veikti latos)	0.6	0.6
Pieprasījuma noguldījumi (veikti OECD valstu valūtās)	0.8	0.8
Īstermiņa noguldījumi (veikti latos)	6.0	5.9
Īstermiņa noguldījumi (veikti OECD valstu valūtās)	3.7	4.4
Ilgtermiņa noguldījumi (veikti latos)	6.9	6.8
Ilgtermiņa noguldījumi (veikti OECD valstu valūtās)	6.0	5.6
Latvijas Bankas refinansēšanas likme (perioda beigās; %)	3.5	3.5
Ārvalstu valūtu kursi (perioda beigās)		
Ls pret USD	0.6390	0.6350
Ls pret DEM	0.2813	0.2844
Ls pret GBP	0.9060	0.9040
Ls pret FRF	0.0839	0.0848
Ls pret 100 JPY	0.5120	0.5100
Ls pret EUR	0.5501	0.5562

Turpināja samazināties bezdarba līmenis (jūlija beigās – 7.7% no ekonomiski aktīvo iedzīvotāju skaita), un Nodarbinātības valsts dienestā reģistrēto bezdarbnieku skaits bija par 6.1% mazāks nekā iepriekšējā gada atbilstošajā periodā. Zemākais bezdarba līmenis bija Rīgā (3.5%), bet augstākais – Rēzeknes rajonā (27.2%).

Latvijas Republikas Centrālās statistikas pārvaldes apkopotie dati par rūpniecības un tirdzniecības attīstību jūnijā liecina par šo nozaru izaugsmi. Salīdzinājumā ar iepriekšējā gada atbilstošo periodu rūpniecības produkcijas fiziskā apjoma indekss palielinājās par 6.1% (t.sk. apstrādes rūpniecībā – par 7.0% un ieguves rūpniecībā un karjeru izstrādē – par 10.2%). Mazumtirdzniecības apgrozījums pieauga par 9.0%.

	2001	
	VI	VII
Banku rezerves	142.4	118.4
Nacionālā valūta banku kasēs	57.1	57.0
Noguldījumi Latvijas Bankā	85.4	61.4
Ārzemju aktīvi	1 456.9 ¹	1 433.2
Ārvalstu valūta banku kasēs	36.1	34.4
Prasības pret ārvalstu bankām	803.4	778.6
Prasības pret ārvalstu nebankām	602.1 ¹	609.8
Pārējie aktīvi	15.3 ¹	10.4
Prasības pret centrālo valdību (neto)	148.4	129.3
Prasības pret pašvaldībām (neto)	0.2	-1.1
Prasības pret valsts uzņēmumiem	64.8	66.6
Prasības pret privātuzņēmumiem	825.4	839.9
Prasības pret privātpersonām	192.4 ¹	199.3
Neklasificētie aktīvi	304.1 ¹	235.0
Pamatlīdzekļi	112.4	113.5
Nauda ceļā	4.0 ¹	9.3
Pārējie aktīvi	37.1	36.9
Prasības pret iekšzemes kredītiestādēm (t.sk. ieguldījumi)	150.5	75.3
AKTĪVI PAVISAM	3 134.6	3 020.7
<i>Papildpostenis: aktīvi pārvaldīšanā</i>	<i>306.7</i>	<i>224.3</i>
Pieprasījuma noguldījumi	335.0	358.6
Valsts uzņēmumu	41.5	53.4
Privātuzņēmumu	158.4	166.4
Privātpersonu	135.1	138.8
Termiņnoguldījumi	179.6	177.7
Valsts uzņēmumu	43.2	35.1
Privātuzņēmumu	45.8	47.5
Privātpersonu	90.7	95.1
Rezidentu noguldījumi ārvalstu valūtā	455.2	455.7
Valsts uzņēmumu	12.2	12.8
Privātuzņēmumu	178.6	174.8
Privātpersonu	264.4	268.1
Tranzītfondi	20.7	20.7
Ārzemju pasīvi	1 479.2	1 498.2
Saistības pret ārvalstu bankām	324.6	383.8
Saistības pret ārvalstu nebankām	1 086.1	1 029.4
Pārējie pasīvi (t.sk. pakārtotās saistības)	68.5	84.9
Saistības pret Latvijas Banku	102.0	30.4
Parāda vērtspapīri	9.7	9.1
Kapitāls un rezerves	264.1	259.1
Rezidentu	100.4	95.4
Nerezidentu	163.7	163.7
Uzkrājumi parādiem un saistībām	51.3	52.5
Neklasificētie pasīvi	237.8	158.6
Nauda ceļā	66.2	60.8
Pārējie pasīvi (t.sk. pakārtotās saistības)	30.6	25.4
Saistības pret iekšzemes kredītiestādēm	141.1	72.5
PASĪVI PAVISAM	3 134.6	3 020.7
<i>Papildpostenis: pasīvi pārvaldīšanā</i>	<i>306.7</i>	<i>224.3</i>

KREDĪTIESTĀŽU KOPSAVILKUMA BILANCE

(perioda beigās; milj. latu)

¹ Dati precizēti.

© Latvijas Banka, 2001

Pārpublicējot obligāta avota norāde.
Reģistrācijas apliecība Nr. 1718

Latvijas Banka
K. Valdemāra ielā 2a, Rīgā, LV-1050
Tālrunis: 702 2300 Fakss: 702 2420
<http://www.bank.lv>

Latvijas banku sistēmas un Latvijas Bankas moneitāro rādītāju, kā arī starptautisko rezervju raksturolielumu publicēšanas datumi atrodami Starptautiskā Valūtas fonda Datu izplatīšanas standartu biļetena padomes internetā lapā (<http://dsbb.imf.org>). Šie dati visagrāk tiek publicēti Latvijas Bankas internetā lapā (http://www.bank.lv/FinancialData/Latvian/index_LB.html).

MONETARY BULLETIN

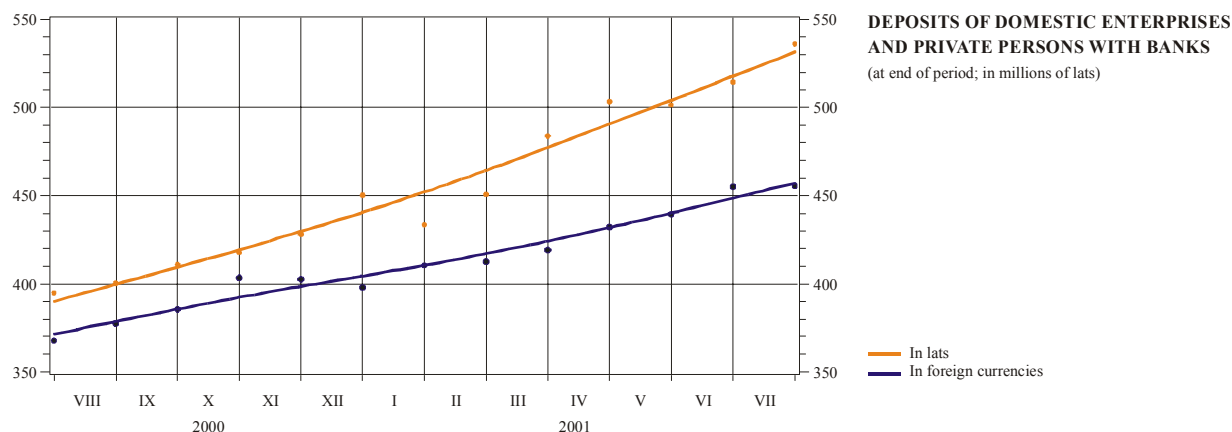
7•2001

Growth in the Latvian economy continued in July. Notwithstanding a slightly slower monthly growth rate of the money supply (1.5%), which was attributable to a 0.4% decrease in currency outside banks, deposits received from domestic enterprises and private persons increased (by 2.3%). Growth was recorded also in loans granted to domestic enterprises and private persons (2.2%). With liquidity in the Latvian money market improving gradually, interbank lending rates fell slightly and the demand for the Bank of Latvia's credit was lower.

The consumer price index fell by 0.5% compared with June. The annual rate of inflation and the annual rate of core inflation stood at the previous month's levels (3.1% and 2.8%, respectively). The prices of goods dropped by 0.6%, while those of services remained unchanged. The consumer price level was mainly pushed down by food prices (a decrease of 1.4%, including 20.1% for vegetable and potato prices). Prices of wearing apparel and footwear, perfumery and hygiene goods, and fuel declined (by 1.1%, 0.8% and 0.7%, respectively).

Growth in the money supply was promoted by the 33.5 million lats increase in the banking system's net domestic assets, which resulted from the continuing upward trend in loans to the private sector and the Government (a 27.4 million lats increase). The banking system's net foreign assets decreased by 13.0 million lats, while those of the Bank of Latvia grew.

Loans to domestic enterprises and private persons increased by 23.2 million lats compared with June. An increase was observed for loans to both enterprises and private persons. This was a result of growth in long-term loans (21.8 million lats or 2.6%). The most marked increases were observed in commercial credit, industrial credit and mortgage loans (16.8 million lats, 7.6 million lats and 5.1 million lats, respectively). Loans in lats grew (by 7.3 million lats), as did loans in foreign currencies (by 15.9 million lats).



With demand deposits growing by 29.3 million lats, deposits received from domestic enterprises and private persons showed a month-on-month increase of 22.2 million lats. Although time deposits declined slightly, deposits with maturity of six to twelve months and long-term deposits increased. Deposits in lats grew at a more rapid pace than deposits in foreign currencies, and their share in total deposits reached 54.1%.

The annual growth rates of broad money, deposits received and loans granted by credit institutions was approximately at the same level as in June (23.2%, 30.1% and 43.5%, respectively). The annual growth rate of currency outside banks was slightly slower (10.0%).

The US dollar depreciated while the euro appreciated in the global foreign exchange market in July. The former trend resulted from unfavourable indicators of the US economy (in June, the unemployment rate reached 4.5%) and the pessimistic 2001 outlook for the US economy by Alan Greenspan, Chairman of the Board of Governors of the Federal Reserve System. The June decline in inflation in Germany encouraged market participants' expectations that the European Central Bank would be able to reduce interest rates more vigorously in order to promote growth in the euro area. The release of US economic indicators was the reason for the weakening of the US dollar against the Japanese yen in the first half of July. The Bank of Latvia's exchange rate of the euro against the lats increased (by 1.1%), while those of the US dollar, the Japanese yen and the British pound decreased (by 0.6%,

0.4% and 0.2%, respectively). In July, the Bank of Latvia's net foreign assets grew by 5.1%, as the currency swap balance rose by 17.0 million lats. The Bank allotted 31.0 million lats under currency swap tenders (a month-on-month increase of 6.9%).

The Bank of Latvia's credit to banks decreased by 71.6 million lats, and despite an increase in net foreign assets and a decrease in the Government's deposit with the Bank, the monetary base M0 declined by 25.0 million lats or 4.3% compared with June (annual growth of only 0.7%). The monthly amount of loans granted under repurchase agreements increased by 26.1% (to 9.0 million lats), because the Bank of Latvia increased the supply of repo loans at end-July. The monthly amount of Lombard loans declined by 20.3%.

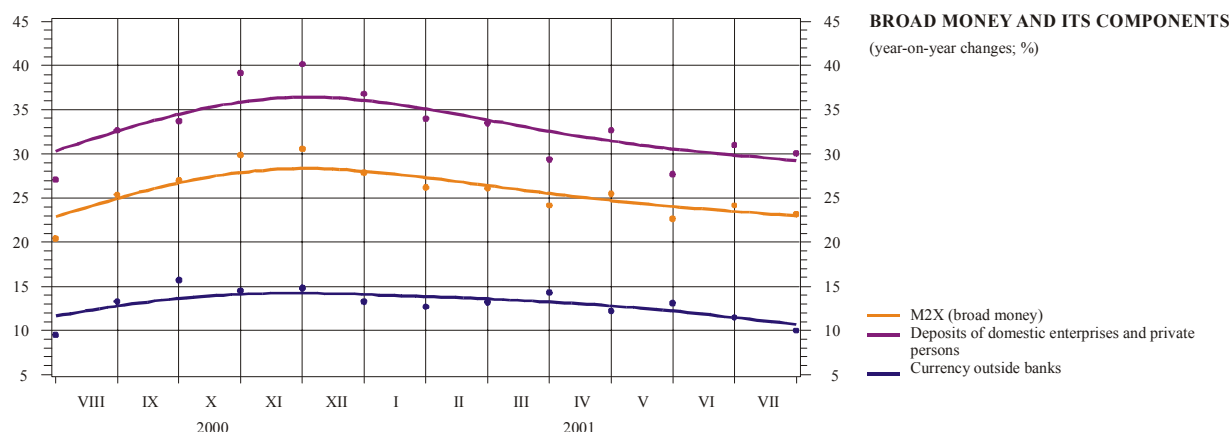
The weighted average interest rate of domestic interbank loans in lats dropped to 6.5%. The money market index RIGIBOR for overnight loans fell sharply (from 8.43% at the beginning of July to 4.24% at end-July). Compared with June, the interbank market turnover rose by 5.7% (to 454.7 million lats).

In July, the fiscal deficit in the general government consolidated budget increased by 8.1 million lats, amounting to 37.7 million lats in the first seven months of 2001 (46.3 million lats in the corresponding period of the previous year). Tax revenue in the central government basic budget showed a year-on-year rise of 25.9% in July; moreover, revenues from all types of taxes, except the excise tax, increased. VAT revenue rose (by 21.5%), as did revenue from the personal income tax (by 12.8%). The fiscal deficit in the social security budget was 12.0 million lats (a year-on-year decrease of 14.3 million lats). The government debt did not change substantially during July, totalling 629.8 million lats (including a 342.7 million lats external debt).

The demand for government securities was low. In July, only one auction of 12-month bills was held, and of securities supplied (12.0 million lats), a small part was sold (0.45 million lats; the weighted average discount rate was 6.69%). The stock of government securities outstanding did not change substantially, totalling 280.5 million lats at end-July. Of the total, 49.9% was 5-year bonds and 25.0% 3-year bonds.

A year-on-year increase was observed in cargoes loaded and unloaded at Latvian ports (13.7%, including 10.9% at the Ventspils port and 27.5% at the Riga port). At the same time, cargo traffic by rail grew by 5.4%, due to increasing transit by rail through ports (by 11.5%).

Producer prices in industry rose by 0.2% compared with June and by 2.2% compared with July 2000. This was a result of producer price increases in the manufacture of wood and products of wood and cork (except furniture), food products and beverages, and machinery and equipment not elsewhere classified.



	2001	
	VI	VII
Changes in the volume index of industrial output (year-on-year basis; %)	6.1	*
Changes in the CPI		
Month-on-month basis (%)	0.6	-0.5
Year-on-year basis (%)	3.1	3.1
Annual rate of core inflation (%)	2.8	2.8
Number of registered unemployed persons (at end of period)	93 659	92 510
Unemployment rate (%)	7.8	7.7
General government consolidated budget fiscal deficit/surplus (in millions of lats)	-29.6	-37.7
Foreign trade (in millions of lats)		
Exports	110.5	*
Imports	177.8	*
Balance	-67.3	*

MACROECONOMIC INDICATORS

* Figure available at a later date.

Source: Central Statistical Bureau of Latvia.

MONETARY INDICATORS

(at end of period; in millions of lats)

(at end of period; in millions of US dollars)*

	2001	
	VI	VII
Banking system		
M2X	1 413.1	1 433.6
Currency outside banks	443.3	441.6
Deposits of domestic enterprises and private persons	969.8	992.0
Demand deposits	560.4	589.7
Time deposits	409.4	402.2
M2D	958.0	977.9
Net foreign assets	554.5 ¹	541.5
Net domestic assets	858.6 ¹	892.1
Loans to domestic enterprises and private persons	1 072.9 ¹	1 096.1
Short-term loans	224.4	225.8
Long-term loans	848.5 ¹	870.3
Credit to the Government (net)	110.9	115.1
Bank of Latvia		
M0	586.7	561.7
Currency in circulation	500.4	498.7
Deposits with the Bank of Latvia in lats	86.2	62.9
Deposits with the Bank of Latvia in foreign currencies	0.1	0.1
Net foreign assets	576.8	606.5
Net domestic assets	9.9	-44.8
Credit	64.3	17.3
To banks	102.0	30.4
To the Government (net)	-37.7	-13.1
Other items (net)	-54.5	-62.1
International reserves*	934.77	982.57
Gold	67.40	66.45
Special Drawing Rights	0.10	0.47
Reserve position in the IMF	0.07	0.07
Foreign convertible currencies	867.20	915.58

¹Data have been revised.**EXCHANGE RATES SET BY THE BANK OF LATVIA AND INTEREST RATES**

	2001	
	VI	VII
Weighted average interest rate on domestic interbank loans in lats	7.1	6.5
Interest rates on loans to domestic enterprises and private persons		
Short-term loans (in lats)	11.1	11.8
Short-term loans (in the OECD countries' currencies)	9.6	9.8
Long-term loans (in lats)	10.6	11.4
Long-term loans (in the OECD countries' currencies)	9.4	9.3
Interest rates on deposits of domestic enterprises and private persons		
Demand deposits (in lats)	0.6	0.6
Demand deposits (in the OECD countries' currencies)	0.8	0.8
Short-term deposits (in lats)	6.0	5.9
Short-term deposits (in the OECD countries' currencies)	3.7	4.4
Long-term deposits (in lats)	6.9	6.8
Long-term deposits (in the OECD countries' currencies)	6.0	5.6
The Bank of Latvia's refinancing rate (at end of period; %)	3.5	3.5
Exchange rates of foreign currencies (at end of period)		
LVL/USD	0.6390	0.6350
LVL/DEM	0.2813	0.2844
LVL/GBP	0.9060	0.9040
LVL/FRF	0.0839	0.0848
LVL/100 JPY	0.5120	0.5100
LVL/EUR	0.5501	0.5562

The unemployment rate continued to follow a downward trend, falling to 7.7% at end-July. The number of unemployed persons registered at the State Employment Service was 6.1% below the level in July 2000. The lowest unemployment rate was in Riga (3.5%), while the highest in the Rēzekne district (27.2%).

The June data for the industrial and trade sectors, released by the Central Statistical Bureau of Latvia, confirm growth in these sectors. Compared with June 2000, the volume index of industrial output rose by 6.1% (by 7.0% in manufacturing and by 10.2% in mining and quarrying). The retail trade turnover grew by 9.0%.

	2001	
	VI	VII
Bank reserves	142.4	118.4
Vault cash in national currency	57.1	57.0
Deposits with the Bank of Latvia	85.4	61.4
Foreign assets	1 456.9 ¹	1 433.2
Vault cash in foreign currency	36.1	34.4
Claims on foreign banks	803.4	778.6
Claims on foreign non-banks	602.1 ¹	609.8
Other assets	15.3 ¹	10.4
Claims on the central government (net)	148.4	129.3
Claims on local governments (net)	0.2	-1.1
Claims on public enterprises	64.8	66.6
Claims on private enterprises	825.4	839.9
Claims on private persons	192.4 ¹	199.3
Unclassified assets	304.1 ¹	235.0
Fixed assets	112.4	113.5
Items in transit	4.0 ¹	9.3
Other assets	37.1	36.9
Claims on domestic credit institutions (incl. investments)	150.5	75.3
TOTAL ASSETS	3 134.6	3 020.7
<i>Memo item: Trust assets</i>	<i>306.7</i>	<i>224.3</i>
Demand deposits	335.0	358.6
Public enterprises	41.5	53.4
Private enterprises	158.4	166.4
Private persons	135.1	138.8
Time deposits	179.6	177.7
Public enterprises	43.2	35.1
Private enterprises	45.8	47.5
Private persons	90.7	95.1
Foreign currency deposits of residents	455.2	455.7
Public enterprises	12.2	12.8
Private enterprises	178.6	174.8
Private persons	264.4	268.1
Transit funds	20.7	20.7
Foreign liabilities	1 479.2	1 498.2
Liabilities to foreign banks	324.6	383.8
Liabilities to foreign non-banks	1 086.1	1 029.4
Other liabilities (incl. subordinated liabilities)	68.5	84.9
Liabilities to the Bank of Latvia	102.0	30.4
Debt securities	9.7	9.1
Equity	264.1	259.1
Residents	100.4	95.4
Non-residents	163.7	163.7
Provisions	51.3	52.5
Unclassified liabilities	237.8	158.6
Items in transit	66.2	60.8
Other liabilities (incl. subordinated liabilities)	30.6	25.4
Liabilities to domestic credit institutions	141.1	72.5
TOTAL LIABILITIES	3 134.6	3 020.7
<i>Memo item: Trust liabilities</i>	<i>306.7</i>	<i>224.3</i>

**CONSOLIDATED BALANCE SHEET
OF CREDIT INSTITUTIONS**

(at end of period; in millions of lats)

¹ Data have been revised.

© Latvijas Banka, 2001

The source is to be indicated when reproduced.
Certificate of Registration No. 1720

Bank of Latvia
K. Valdemāra ielā 2a, Rīga, LV-1050, Latvia
Tel.: (371) 702 2300 Fax: (371) 702 2420
<http://www.bank.lv>

The IMF's Dissemination Standards Bulletin Board (<http://dsbb.imf.org>) disseminates the release dates for monetary indicators of the Latvian banking system, monetary indicators of the Bank of Latvia and international reserves. The data are first made available at the Bank of Latvia's Internet website (http://www.bank.lv/FinancialData/English/index_LB.html).