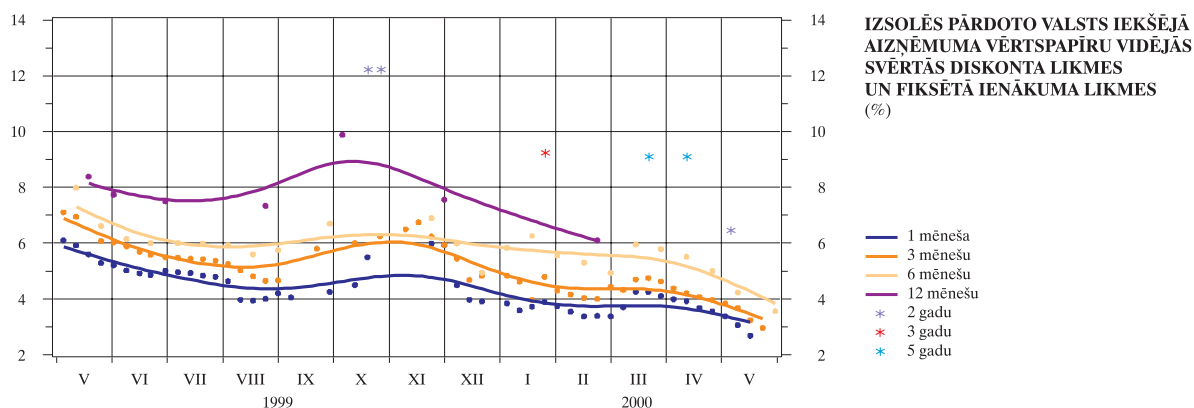


Maijā palielinājās gan kredītiestāžu aktīvu kopsumma (par 4.0%), gan iekšzemes uzņēmumu un privātpersonu noguldījumu un šai klientu grupai izsniegto kredītu atlikums (attiecīgi par 4.5% un 1.9%). Plašā nauda pieauga par 3.1% (līdz 1 119.4 milj. latu; par 20.5% vairāk nekā iepriekšējā gada atbilstošajā periodā). Latvijas kredītiestāžu saistības pret ārvalstu bankām palielinājās par 56.3 milj. latu jeb 26.6%. Banku peļņas apjoms 2000. gada pirmajos piecos mēnešos sasniedza 17.8 milj. latu. Naudas tirgus procentu likmes pakāpeniski pazeminājās. Banku sektora likviditāte joprojām bija augsta, un latos izsniegto iekšzemes starpbanku kredītu vidējā svērtā procentu likme samazinājās līdz 2.09% (aprīlī – 2.67%). Nebanku sektoram izsniegto kredītu vidējās svērtās procentu likmes atradās robežās starp 10.0% un 13.6%. Stāvoklis valūtas tirgū bija stabils, un Latvijas Banka gandrīz neveica valūtas pirkšanas un pārdošanas darījumus, tāpēc centrālās bankas ārējo rezervju svārstības ietekmēja galvenokārt valūtas mijmaiņas darījumu saldo. Patēriņa cenu gada inflācija saruka līdz 3.0%. Sezonālu faktoru ietekmē bezdarba līmenis samazinājās līdz 8.6% (zemākais līmenis kopš 1998. gada oktobra), un bezdarbnieku skaits bija par 14.5% mazāks nekā iepriekšējā gada atbilstošajā periodā.



No iekšzemes uzņēmumiem un privātpersonām piesaistīto noguldījumu atlikums maija beigās bija 737.1 milj. latu (t.sk. pieprasījuma noguldījumu atlikums – 455.3 milj. latu). Straujāks bija ilgāka termiņa noguldījumu atlikuma pieauguma temps: noguldījumiem ar termiņu no 6 līdz 12 mēnešiem – 6.6%, bet ilgtermiņa noguldījumiem – 21.1%.

Iekšzemes uzņēmumiem un privātpersonām izsniegto kredītu atlikums maija beigās sasniedza 744.8 milj. latu. Ilgtermiņa kredītu atlikums pieauga par 4.5% un sasniedza 74.5% no izsniegto kredītu atlikuma (aprīlī – 72.7%). Pirmo reizi pēdējo astoņu mēnešu laikā iekšzemes uzņēmumiem un privātpersonām vairāk tika izsniegti kredīti latos (atlikuma pieaugums – 2.3%), tomēr palielinājās arī ārvalstu valūtā izsniegto kredītu atlikums (par 1.7%).

Maija beigās Latvijas kredītiestāžu ārzemju aktīvi sasniedza 1 260.1 milj. latu (53.5% no aktīvu kopsummas; aprīļa beigās – 51.3%), bet ārzemju pasīvi – 1 164.0 milj. latu (49.5% no pasīvu kopsummas; aprīļa beigās – 48.9%). Banku sektora tīrie ārējie aktīvi palielinājās 1.7 reizes un sasniedza 96.1 milj. latu.

Naudas bāzes pieaugumu (par 2.3%) noteica bankām izsniegto Latvijas Bankas kredītu atlikuma kāpums (par 7.0 milj. latu) un valdības noguldījuma centrālajā bankā samazināšanās (par 29.6 milj. latu), Valsts kasei daļu līdzekļu izvietojot noguldījumos banku sektorā. Latvijas Bankas izsniegto kredītu apjoms (13.0 milj. latu) bija tikai mazliet lielāks nekā aprīlī. Visi izsniegtie aizdevumi bija *repo* kredīti (88.4% no tiem ar 91 dienas termiņu) ar vidējo svērto procentu likmi 3.7%. Latvijas Bankas piesaistīto termiņnoguldījumu apjoms palielinājās līdz 45.1 milj. latu. Valūtas mijmaiņas darījumu negatīvā saldo ietekmē par 4.8% samazinājās Latvijas Bankas tīrie ārējie aktīvi. 2. maijā notika pirmā ilgtermiņa (2 gadu) valūtas mijmaiņas darījumu izsole, kurā pārdeva 1.5 milj. latu ar vidējo svērto procentu likmi 6.55%.

Maijā pasaules valūtas tirgū visvairāk svārstījās ASV dolāra kurss. ASV dolāra kursa pieaugumu noteica ASV Federālo rezervju sistēmas bāzes procentu likmes paaugstināšana no 6.0% līdz 6.5%, lai novērstu inflācijas pieauguma draudus. Maija vidū ASV dolāra kurss pieauga gan attiecībā pret eiro, gan attiecībā pret Lielbritānijas sterliņu mārciņu, turklāt attiecībā pret Lielbritānijas sterliņu mārciņu tas bija visaugstākais pēdējo sešu gadu laikā.

Tomēr procentu likmju pieauguma ietekmē samazinājās ASV uzņēmumu akciju pieprasījums, un maija beigās ASV dolāra kurss nedaudz samazinājās. Turklāt, eiro kursam attiecībā pret ASV dolāru noslīdot zemāk par 0.9, arī Eiropas Centrālās bankas vadība paziņoja par iespējamu procentu likmju paaugstināšanu. Maija beigās eiro kurss pieauga gan attiecībā pret ASV dolāru, gan attiecībā pret Japānas jenu. Attiecībā pret latu pieauga ASV dolāra, eiro un Japānas jenas kurss (attiecīgi par 0.7%, 1.3% un 0.2%), bet samazinājās Lielbritānijas sterliņu mārciņas kurss (par 4.7%).

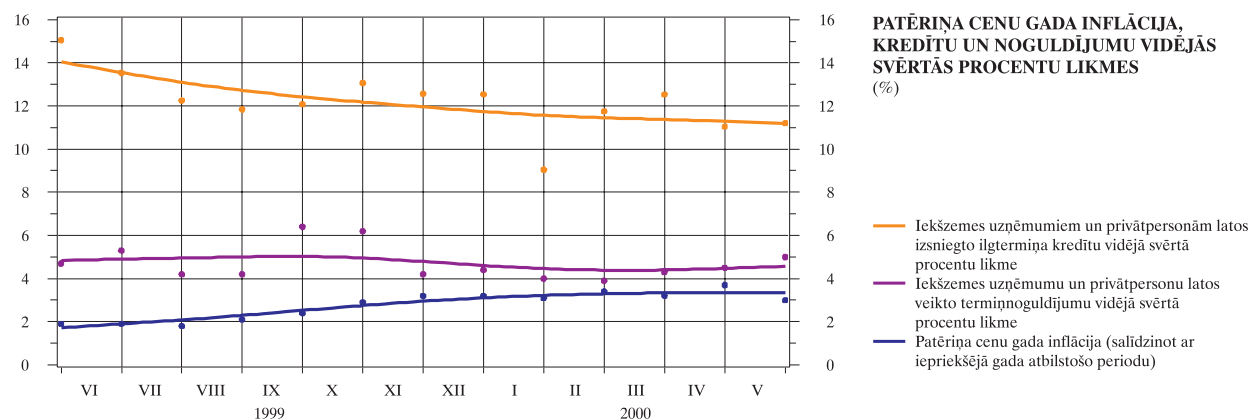
Latvijas Republikas Finanšu ministrija pieņēma lēmumu no 24. maija mainīt valsts vērtspapīru emisijas grafiku, jo 2000. gada janvārī–aprīlī notikušas apjomīgas ilgākā termiņa valsts vērtspapīru – 3 un 5 gadu obligāciju – emisijas. Turpmāk 1 mēneša parādzīmes tiks emitētas tikai ārkārtas nepieciešamības gadījumā. Gandrīz nemainot kopapjomu, bet retāk tiks emitētas 3 un 6 mēnešu parādzīmes.

Maijā notika trīs 1 mēneša, četras 3 mēnešu un divas 6 mēnešu parādzīmju izsoles, kā arī viena 2 gadu obligāciju izsole. 1 mēneša parādzīmes tika pārdotas 1.5 milj. latu, 3 mēnešu – 4.1 milj. latu, 6 mēnešu – 6.0 milj. latu un 2 gadu obligācijas – 15.0 milj. latu apjomā. Apgrozībā esošo valsts iekšējā aizņēmuma vērtspapīru atlikums samazinājās (par 3.2%) un maija beigās bija 230.4 milj. latu (28.7% no tiem bija 2 gadu obligācijas, 26.0% – 5 gadu obligācijas, 18.9% – 12 mēnešu parādzīmes, 10.9% – 3 gadu obligācijas un 10.4% – 6 mēnešu parādzīmes). Parādzīmju vidējās svērtās diskonta likmes mēneša laikā samazinājās par aptuveni 1 procentu punktu – līdz 3.0% 1 mēneša, 3.3% – 3 mēnešu un 3.8% – 6 mēnešu parādzīmēm. Savukārt 2 gadu obligāciju izsolē fiksētā ienākuma likme (6.25%) bija 2.0 reizes zemāka nekā iepriekšējā 2 gadu obligāciju izsolē 1999. gada oktobrī.

Patēriņa cenu indekss salīdzinājumā ar aprīli samazinājās par 0.2%. To noteica galvenokārt akcīzes nodokļa grozījumu izraisītā lietoto automašīnu cenu lejupslīde (par 11.5%). Cenas pazeminājās arī vairākiem uztura produktiem, t.sk. cukuram (par 7.5%), olām (par 3.3%) un alum (par 2.7%). Sakarā ar jaunās ražas parādīšanos tirgū visstraujāk kāpa dārzeņu cenas (par 4.2%). Preču cenas pazeminājās par 0.3%, bet pakalpojumu cenas pieauga par 0.1%.

Ražotāju cenu indekss rūpniecībā maijā salīdzinājumā ar aprīli samazinājās par 0.6%, bet salīdzinājumā ar iepriekšējā gada maiju pieauga par 0.5%. Ražotāju cenas apstrādes rūpniecībā un ieguves rūpniecībā un karjeru izstrādē saruka (attiecīgi par 0.8% un 1.1%), bet elektroenerģijā, gāzes un ūdens apgādē pieauga (par 0.4%).

Latvijas ostās saņemto un no tām nosūtīto kravu apjoms salīdzinājumā ar aprīli nemainījās, tomēr salīdzinājumā ar 1999. gada maiju, samazinoties apgrozījumam Rīgas un Ventspils ostā (attiecīgi par 13.7% un 14.1%), saruka par 12.4%. Dzelzceļa kravu pārvadājumu samazinājumu (par 6.5%) galvenokārt noteica tas, ka salīdzinājumā ar 1999. gada maija augsto līmeni caur ostām veikto dzelzceļa tranzītpārvadājumu apjoms saruka par 13.3%.



| | 2000 | |
|---|---------|---------|
| | IV | V |
| Rūpniecības produkcijas fiziskā apjoma indeksa pārmaiņas (salīdzinot ar iepriekšējā gada atbilstošo periodu; %) | -2.7 | * |
| Patēriņa cenu indeksa pārmaiņas | | |
| Mēneša (%) | 0.4 | -0.2 |
| Gada (%) | 3.7 | 3.0 |
| Reģistrēto bezdarbnieku skaits perioda beigās | 107 649 | 103 276 |
| Bezdarba līmenis (% no ekonomiski aktīvo iedzīvotāju skaita) | 9.0 | 8.6 |
| Valsts pamatbudžeta fiskālā bilance (milj. latu) | -13.5 | -39.3 |
| Ārējā tirdzniecība (milj. latu) | | |
| Eksports | 93.6 | * |
| Imports | 154.0 | * |
| Bilance | -60.4 | * |

MAKROEKONOMISKIE RĀDĪTĀJI

* Datu vēl nav.

Avots: LR Centrālās statistikas pārvaldes dati.

MONETĀRIE RĀDĪTĀJI(perioda beigās; milj. latu)
(perioda beigās; milj. ASV dolāru)*

| | 2000 | |
|--|---------|---------|
| | IV | V |
| Banku sistēma | | |
| M2X | 1 085.5 | 1 119.4 |
| Skaidrā nauda apgrozībā (bez atlikumiem banku kasēs) | 380.3 | 382.2 |
| Iekšzemes uzņēmumu un privātpersonu noguldījumi | 705.2 | 737.1 |
| Pieprasījuma noguldījumi | 435.4 | 455.3 |
| Termiņnoguldījumi | 269.8 | 281.8 |
| M2D | 750.2 | 765.3 |
| Tīrie ārējie aktīvi | 589.7 | 604.2 |
| Tīrie iekšējie aktīvi | 495.8 | 515.2 |
| Kredīti iekšzemes uzņēmumiem un privātpersonām | 730.9 | 744.8 |
| Īstermiņa kredīti | 199.7 | 189.9 |
| Ilgtermiņa kredīti | 531.2 | 554.9 |
| Kredīts valdībai (neto) | 18.7 | 41.5 |
| Latvijas Banka | | |
| M0 | 504.7 | 516.2 |
| Skaidrā nauda apgrozībā | 419.8 | 425.3 |
| Noguldījumi Latvijas Bankā latos | 83.6 | 89.4 |
| Noguldījumi Latvijas Bankā ārvalstu valūtā | 1.2 | 1.5 |
| Tīrie ārējie aktīvi | 533.8 | 508.1 |
| Tīrie iekšējie aktīvi | -29.1 | 8.2 |
| Kredīti | 6.6 | 45.8 |
| Bankām | 38.1 | 45.1 |
| Valdībai (neto) | -31.5 | 0.7 |
| Pārējie aktīvi (neto) | -35.7 | -37.6 |
| Ārējās rezerves* | 916.55 | 873.56 |
| Zelts | 68.85 | 67.91 |
| Speciālās aizņēmuma tiesības | 0.54 | 0.02 |
| Rezerves pozīcija Starptautiskajā Valūtas fondā | 0.01 | 0.01 |
| Ārvalstu konvertējamās valūtas | 847.15 | 805.62 |

**PROCENTU LIKMES UN LATVIJAS
BANKAS NOTEIKTIE ĀRVALSTU
VALŪTU KURSI**

| | 2000 | |
|---|--------|--------|
| | IV | V |
| Latos izsniegto iekšzemes starpbanku kredītu vidējā svērtā procentu likme | 2.7 | 2.1 |
| Iekšzemes uzņēmumiem un privātpersonām izsniegto kredītu procentu likmes | | |
| Īstermiņa kredīti (izsniegti latos) | 10.6 | 11.0 |
| Īstermiņa kredīti (izsniegti OECD valstu valūtās) | 12.3 | 13.6 |
| Ilgtermiņa kredīti (izsniegti latos) | 11.1 | 11.2 |
| Ilgtermiņa kredīti (izsniegti OECD valstu valūtās) | 8.9 | 10.0 |
| No iekšzemes uzņēmumiem un privātpersonām piesaistīto noguldījumu procentu likmes | | |
| Pieprasījuma noguldījumi (veikti latos) | 1.2 | 1.2 |
| Pieprasījuma noguldījumi (veikti OECD valstu valūtās) | 0.6 | 0.8 |
| Īstermiņa noguldījumi (veikti latos) | 4.5 | 4.9 |
| Īstermiņa noguldījumi (veikti OECD valstu valūtās) | 5.0 | 5.5 |
| Ilgtermiņa noguldījumi (veikti latos) | 6.7 | 8.0 |
| Ilgtermiņa noguldījumi (veikti OECD valstu valūtās) | 7.9 | 4.8 |
| Latvijas Bankas refinansēšanas likme (perioda beigās; %) | 3.5 | 3.5 |
| Ārvalstu valūtu kursi (perioda beigās) | | |
| Ls pret USD | 0.6020 | 0.6060 |
| Ls pret DEM | 0.2838 | 0.2875 |
| Ls pret GBP | 0.9500 | 0.9050 |
| Ls pret FRF | 0.0846 | 0.0857 |
| Ls pret 100 JPY | 0.5660 | 0.5670 |
| Ls pret EUR | 0.5551 | 0.5623 |

Gaļas ražošanas maijā salīdzinājumā ar iepriekšējā gada atbilstošo periodu palielinājās par 8.8%.

Latvijas Republikas Centrālā statistikas pārvalde apkopojusi datus par rūpniecības un tirdzniecības attīstību aprīlī. Salīdzinājumā ar iepriekšējā gada atbilstošo periodu rūpniecības produkcijas fiziskā apjoma indekss samazinājās par 2.7%, jo pieauga produkcijas izlaide ieguves rūpniecībā un karjeru izstrādē (1.6 reizes), bet samazinājās elektroenerģijā, gāzes un ūdens apgādē (par 0.9%) un apstrādes rūpniecībā (par 4.8%). Mazumtirdzniecības apgrozījums saruka tikai par 0.4%.

Turpinājās pozitīva ārējās tirdzniecības attīstības tendence. Preču eksportam 2000. gada pirmajos četros mēnešos salīdzinājumā ar iepriekšējā gada atbilstošo periodu palielinoties par 12.2%, bet importam – par 11.0%, līdz 54.7% samazinājās importa pārsvars pār eksportu (1999. gada atbilstošajā periodā – 56.3%).

| | 2000 | |
|--|----------------|----------------|
| | IV | V |
| Banku rezerves | 120.5 | 130.1 |
| Nacionālā valūta banku kasēs | 39.5 | 43.0 |
| Noguldījumi Latvijā Bankā | 80.9 | 87.1 |
| Ārzemju aktīvi | 1 161.8 | 1 260.1 |
| Ārvalstu valūta banku kasēs | 31.2 | 33.1 |
| Prasības pret ārvalstu bankām | 634.3 | 705.7 |
| Prasības pret ārvalstu nebankām | 339.2 | 378.2 |
| Pārējie aktīvi | 157.0 | 143.0 |
| Prasības pret centrālo valdību (neto) | 77.5 | 67.0 |
| Prasības pret pašvaldībām (neto) | -27.3 | -26.1 |
| Prasības pret valsts uzņēmumiem | 34.2 | 43.2 |
| Prasības pret privātuzņēmumiem | 601.1 | 601.9 |
| Prasības pret privātpersonām | 108.1 | 112.5 |
| Neklasificētie aktīvi | 187.3 | 164.7 |
| Pamatlīdzekļi | 98.7 | 97.2 |
| Nauda ceļā | 10.0 | 5.8 |
| Pārējie aktīvi | 35.8 | 35.9 |
| Prasības pret iekšzemes kredītiestādēm (t.sk. ieguldījumi) | 42.8 | 25.8 |
| AKTĪVI PAVISAM | 2 263.1 | 2 353.3 |
| Pieprasījuma noguldījumi | 263.8 | 274.6 |
| Valsts uzņēmumu | 44.2 | 39.0 |
| Privātuzņēmumu | 132.2 | 143.8 |
| Privātpersonu | 87.4 | 91.9 |
| Termiņnoguldījumi | 106.1 | 108.4 |
| Valsts uzņēmumu | 20.6 | 22.6 |
| Privātuzņēmumu | 35.1 | 33.8 |
| Privātpersonu | 50.3 | 52.0 |
| Rezidentu noguldījumi ārvalstu valūtā | 335.3 | 354.0 |
| Valsts uzņēmumu | 13.9 | 17.1 |
| Privātuzņēmumu | 164.3 | 171.7 |
| Privātpersonu | 157.2 | 165.2 |
| Tranzītfondi | 22.2 | 22.4 |
| Ārzemju pasīvi | 1 105.9 | 1 164.0 |
| Saistības pret ārvalstu bankām | 211.3 | 267.6 |
| Saistības pret ārvalstu nebankām | 678.7 | 671.2 |
| Pārējie pasīvi (t.sk. pakārtotās saistības) | 215.9 | 225.2 |
| Saistības pret Latvijas Banku | 38.1 | 45.1 |
| Parāda vērtspapīri | 9.8 | 13.9 |
| Kapitāls un rezerves ¹ | 195.7 | 197.7 |
| Rezidentu | 49.3 | 56.8 |
| Nerezidentu | 146.4 | 140.9 |
| Uzkrājumi parādiem un saistībām | 66.2 | 63.3 |
| Neklasificētie pasīvi | 120.0 | 109.8 |
| Nauda ceļā | 47.0 | 42.5 |
| Pārējie pasīvi (t.sk. pakārtotās saistības) | 41.6 | 47.0 |
| Saistības pret iekšzemes kredītiestādēm | 31.4 | 20.3 |
| PASĪVI PAVISAM | 2 263.1 | 2 353.3 |

KREDĪTIESTĀŽU KOPSAVILKUMA BILANCE

(perioda beigās; milj. latu)

© Latvijas Banka, 2000

Pārpublicējot obligāta avota norāde.
Reģistrācijas apliecība Nr. 1718

Latvijas Banka
K. Valdemāra ielā 2a, Rīgā, LV-1050
Tālrunis: 702 2300 Fakss: 702 2420
<http://www.bank.lv>

Latvijas banku sistēmas un Latvijas Bankas monetāro rādītāju, kā arī starptautisko rezervju raksturlielumu publicēšanas datumi ir atrodami Starptautiskā Valūtas fonda Datu izplatīšanas standartu biļetena padomes Internet lappusē (<http://dsbb.imf.org>).
Šie dati visagrāk tiek publicēti Latvijas Bankas Internet lappusē (http://www.bank.lv/FinancialData/Latvian/index_LB.html).