

# MONETĀRAIS BIĻETENS 2007

8

Augustā tautsaimniecībā bija vērojamas atsevišķas ekonomiskās izaugsmes tempa palēnināšanās pazīmes, tomēr joprojām bija spēcīgi ar ekonomikas pārkaršanu saistītie riski. Valdības inflācijas samazināšanas pasākumu ietekmi atspoguļoja nekustamā īpašuma tirgus stabilizācija un mērenais cenu sarukums atsevišķos tā segmentos, kā arī kreditēšanas kāpuma tempa palēninājums, īpaši – ar nekustamo īpašumu saistīto kredītu izsniegšanā. Savukārt uz iekšzemes resursiem balstītās ražošanas un pakalpojumu sadārdzināšanās un globālo pārtikas tirgu attīstības, kā arī tabakas izstrādājumu akcīzes nodokļa pieauguma ietekmē gada inflācija palielinājās līdz 10.1%, bet pēdējo 12 mēnešu vidējā gada inflācija (saskaņotais patēriņa cenu indekss) sasniedza 7.8%.

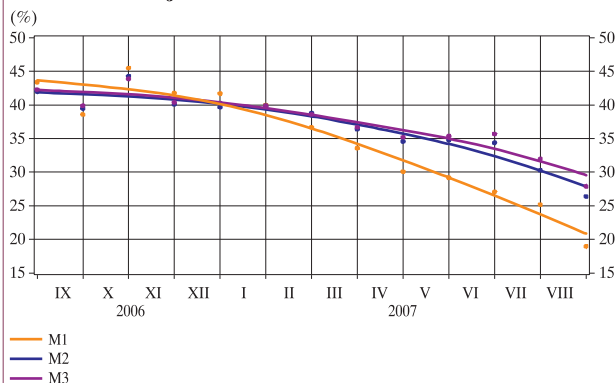
Iekšzemes kopprodukta pieaugums 2. ceturksnī bija straujš (11.0%), un kāpumu noteica pakalpojumu sektora un būvniecības būtiskā izaugsme. Arī jūlijā reālā sektora attīstībā turpinājās līdzšinējās tendences – apstrādes rūpniecības produkcijas izlaide palielinājās tikai par 0.5%, bet rūpniecības nozares kopējo pieaugumu nodrošināja straujāka izaugsme enerģētikā (1.8%). Joprojām straujais mazumtirdzniecības apgrozījuma kāpums (24.0%) liecināja par augsto privāto patēriņu. Augustā nedaudz saruka pa dzelzceļu pārvadāto kravu apjoms un kravu apgrozījums Latvijas ostās (attiecīgi par 1.5% un 4.0%). Viena laikus neierasti strauji (par 0.3 procentu punktiem; līdz 5.4%) samazinājās bezdarba līmenis.

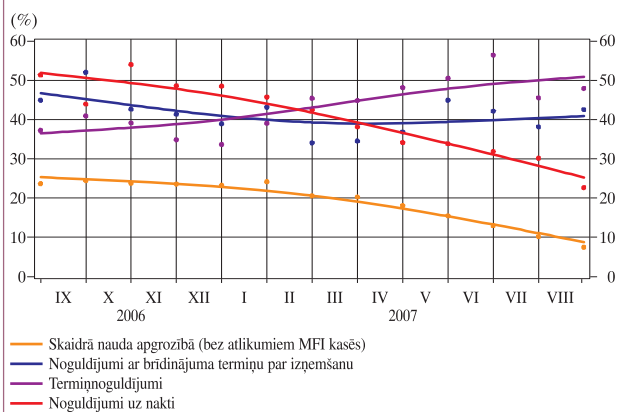
Augustā valsts konsolidētā kopbudžeta finansiālais pārpalikums bija 57.9 milj. latu, bet tā pārpalikums no gada sākuma sasniedza 347.6 milj. latu (2006. gada pirmajos astoņos mēnešos – 261.7 milj. latu). Augustā valsts konsolidētā kopbudžeta ieņēmumu kāpums (33.8%), tāpat kā iepriekšējos mēnešos, veicināja straujais nodokļu ieņēmumu pieaugums (36.8%). Pievienotās vērtības nodokļa ieņēmumi palielinājās nedaudz straujāk (kāpums – 40.5%), bet sociālās apdrošināšanas iemaksu ieņēmumi – lēnāk (27.1%). Lielāks nekā iepriekšējā gada atbilstošajā periodā bija ES struktūrfondu līdzekļu apjoms, neno- dokļu ieņēmumi un budžeta iestāžu ieņēmumi. Valsts konsolidētā kopbudžeta izdevumu pieauguma temps bija nedaudz lēnāks nekā ieņēmumu kāpuma temps (29.3%), un to daļēji noteica kapitālo izdevumu pieauguma tempa sarukums līdz 30.0% (iepriekšējo septiņu mēnešu vidējais gada kāpuma temps – 52.9%).

Centrālās valdības un pašvaldību kopējais parāds (augusta beigās – 1 087.3 milj. latu) mēneša laikā palielinājās par 0.6 milj. latu sakarā ar valsts iekšējā aizņēmuma 11 gadu obligāciju emisiju.

Plašās naudas M3 gada pieauguma temps augustā samazinājās līdz 27.9% (jūlijā – 32.0%). Arī naudas rādītāju M2 un M1 gada kāpuma temps samazinājās attiecīgi līdz 26.4% un 19.0%. Monetāro attīstību zināmā mērā ietekmēja makroekonomisko risku saglabāšanās tautsaimniecībā, palēninot uzkrājumu veidošanu, kā arī kreditēšanas tempa kritums. M1 kāpuma tempa krasais sarukums liecināja par noguldījumu uz nakti un skaidrās naudas izvēles izmaksu pieaugumu. Skaidrā nauda apgrozībā (bez atlikumiem MFI kasēs) samazinājās par 6.3 milj. latu, tās gada kāpuma tempam sarūkot par 2.7 procentu punktiem (līdz 7.5%), bet noguldījumu uz nakti atlikums – par 83.3 milj. latu (gada pieauguma temps – 22.7%). Savukārt MFI piesaistīto finanšu iestāžu, nefinanšu sabiedrību un māsaimniecību noguldījumu atlikums augustā palielinājās par 3.2 milj. latu, bet to

NAUDAS RĀDĪTĀJU GADA PIEAUGUMA TEMPS



**SKAIDRĀS NAUDAS UN NOGULDĪJUMU GADA PIEAUGUMA TEMPS**


— Skaidrā nauda apgrozībā (bez atlikumiem MFI kasēs)  
 — Noguldījumi ar brīdinājuma termiņu par izņemšanu  
 — Termiņnoguldījumi  
 — Noguldījumi uz nakti

MAKROEKONOMISKIE RĀDĪTĀJI	2007	
	VII	VIII
Rūpniecības produkcijas fiziskā apjoma indeksa pārmaiņas (salīdzinot ar iepriekšējā gada atbilstošo periodu; %)	1.8	*
Patēriņa cenu indeksa pārmaiņas		
Mēneša (%)	1.2	0.4
Pēdējo 12 mēnešu vidējā gada inflācija (saskaņotais patēriņa cenu indekss; %)	7.5	7.8
Gada (%)	9.5	10.1
Patēriņa cenu gada pamatinflācija <sup>1</sup> (%)	9.1	10.1
Reģistrēto bezdarbnieku skaits perioda beigās	60 635	57 940
Bezdarba līmenis (% no ekonomiski aktīvo iedzīvotāju skaita)	5.7	5.4
Vālstis konsolidētā kopbudžeta finansiālā bilance (milj. latu)	289.6	347.6
Ārējā tirdzniecība (milj. latu)		
Eksports	328.3	*
Imports	717.5	*
Bilance	-389.2	*

<sup>1</sup> Avots: Latvijas Bankas dati.

\* Datu vēl nav.

Avots: LR Centrālās statistikas pārvaldes un Finanšu ministrijas dati.

atlikuma gada pieauguma temps samazinājās par 3.8 procentu punktiem (līdz 28.1%).

Rezidentu finanšu iestādēm, nefinanšu sabiedrībām un mājsaimniecībām izsniegto kredītu atlikuma gada kāpuma temps augustā turpināja sarukt, sasniedzot zemāko līmeni kopš 2005. gada marta (49.6%). Kļūstot mērenākai mājsaimniecību kreditēšanai, turklāt mazāk izsniedzot kredītus mājokļa iegādei, nefinanšu sabiedrībām izsniegto kredītu atlikuma pieaugums (169.4 milj. latu) bija daudz lielāks nekā mājsaimniecībām izsniegto kredītu atlikuma kāpums (98.4 milj. latu; t.sk. kredītu atlikuma pieaugums mājokļa iegādei – 78.2 milj. latu). Tādējādi nefinanšu sabiedrībām izsniegto kredītu atlikuma gada kāpuma temps palielinājās līdz 48.1%, bet mājsaimniecībām izsniegto kredītu atlikuma gada pieauguma temps samazinājās līdz 58.7% (kredītiem mājokļa iegādei – līdz 68.9%). Savukārt nefinanšu sabiedrībām izsniegtā industriālā kredīta atbilstošais rādītājs palielinājās līdz 45.1%.

Joprojām turpināja samazināties latos izsniegto kredītu atlikums, eiro izsniegto aizdevumu atlikumam sasniedzot 80.7% no kopējā kredītu atlikuma. Tomēr arī eiro izsniegto kredītu atlikuma gada pieauguma temps turpināja samazināties, augustā veidojot 75.5%, bet latos izsniegto kredītu atlikums bija par 6.8% mazāks nekā iepriekšējā gada atbilstošajā periodā.

Iekšzemes noguldījumu atlikumam gandrīz nemainoties un ne-rezidentu ne-MFI noguldījumu atlikumam sarūkot, bankas papildu resursus piesaistīja no ārvalstu kredītiestādēm – gan mātesbankām, gan sindicēto kredītu veidā. MFI (izņemot Latvijas Banku) tīro ārējo aktīvu negatīvais rādītājs augustā pieauga par 341.0 milj. latu.

Naudas bāze M0 augusta beigās bija par 107.7 milj. latu lielāka nekā jūlija beigās, tomēr naudas bāzes un banku noguldījumu atlikuma Latvijas Bankā gada kāpuma temps samazinājās attiecīgi līdz 22.5% un 34.8%. Centrālās bankas naudas piedāvājuma apjomu augustā palielināja gan Latvijas Bankas veiktā ārvalstu valūtas pirkšana, gan valūtas mijmaiņas darījumi. Tādējādi Latvijas Bankas tīrie ārējie aktīvi pieauga par 89.5 milj. latu jeb 3.4%, pēdējo 12 mēnešu laikā palielinoties par 23.8%. Emitētās nacionālās valūtas segums ar Latvijas Bankas tīrajiem ārējiem aktīviem augusta beigās bija 114.7%. Papildu devumu naudas piedāvājumā nodrošināja arī bankām izsniegto kredītu atlikuma kāpums (46.8 milj. latu) un noguldījumu iespējas uz nakti lietojuma sarūks par 21.9 milj. latu. Vienlaikus naudas piedāvājumu samazināja valdības noguldījuma Latvijas Bankā atlikuma pieaugums (39.9 milj. latu).

Papildu likviditātes nepieciešamība augustā noteica būtisku RIGIBOR kāpumu. RIGIBOR uz nakti izsniegtajiem kredītiem mēneša vidū sasniedza pat 9.50%, savukārt kredītiem ar 3 un 6 mēnešu termiņu mēneša laikā tas palielinājās attiecīgi par 276 un 204 bāzes punktiem (līdz 9.14% un 9.40%). RIGIBOR pieauguma ietekmē nefinanšu sabiedrībām un mājsaimniecībām mājokļa iegādei latos izsniegto kredītu vidējā svērtā procentu likme sasniedza attiecīgi 9.2% un 11.4%. Turpināja paaugstināties arī ārvalstu valūtā izsniegto kredītu vidējās svērtās procentu likmes: mājsaimniecībām – līdz 6.4% (mājokļa iegādei izsniegtajiem kredītiem – līdz 6.2%) un nefinanšu sabiedrībām – līdz 6.7%. Augustā bija vērojams arī noguldījumu vidējo svērtā procentu likmju kāpums, īpaši latos veiktajiem noguldījumiem.

Augustā Latvijas Bankas noteiktais ASV dolāra kurss attiecībā pret latu salīdzinājumā ar jūliju nemainījās. Lielbritānijas sterliņu mārciņas kurss samazinājās par 0.6%, bet Japānas jenas kurss palielinājās par 2.5%.

**MONETĀRIE RĀDĪTĀJI** (perioda beigās; milj. latu)

	2007	
	VII	VIII
<b>MFI<sup>1</sup></b>		
<b>M3</b>	6 167.0	6 161.2
<i>Repo</i> darījumi	0	0
Naudas tirgus fondu akcijas un daļas	70.4	62.2
Parāda vērtspapīri ar termiņu līdz 2 gadiem	52.1	51.8
<b>M2</b>	6 044.5	6 047.2
Noguldījumi ar noteikto termiņu līdz 2 gadiem	1 576.2	1 660.8
Noguldījumi ar brīdinājuma termiņu par izņemšanu līdz 3 mēnešiem	187.7	195.3
<b>M1</b>	4 280.7	4 191.1
Skaidrā nauda apgrozībā (bez atlikumiem MFI kasēs)	946.8	940.6
Noguldījumi uz nakti	3 333.8	3 250.6
Tīrie ārējie aktīvi	-3 744.3	-3 995.7
Kredīti rezidentu finanšu iestādēm, nefinanšu sabiedrībām un māsaimniecībām	11 980.5	12 265.3
Kredīts valdībai	297.5	303.1
Centrālās valdības noguldījumi	274.2	313.4
Ilgāka termiņa finanšu saistības	2 156.7	2 179.4
<b>Latvijas Banka</b>		
<b>M0</b>	2 268.9	2 376.6
Skaidrā nauda apgrozībā	1 054.7	1 057.5
Noguldījumi Latvijas Bankā latos	1 214.2	1 319.0
Noguldījumi Latvijas Bankā ārvalstu valūtā	0	0
Tīrie ārējie aktīvi	2 636.1	2 725.6
Tīrie iekšējie aktīvi	-367.2	-349.1
Kredīti	-248.1	-241.2
MFI	0	46.8
Valdībai (neto)	-248.1	-288.0
Pārējie aktīvi (neto)	-119.1	-107.9
Ārējās rezerves (perioda beigās; milj. ASV dolāru)	5 109.27	5 293.94
Zelts	164.70	165.53
Speciālās aizņēmuma tiesības	0.16	0.17
Rezerves pozīcija SVF	0.08	0.08
Ārvalstu konvertējamās valūtas	4 944.33	5 128.16

<sup>1</sup> Saskaņā ar Eiropas Centrālās bankas metodoloģiju.

**PROCENTU LIKMES UN LATVIJAS BANKAS NOTEIKTIE ĀRVALSTU VALŪTU KURSI**

	2007	
	VII	VIII
Latos izsniegto iekšzemes starpbanku kredītu vidējā svērtā procentu likme	2.7	6.7
Rezidentu nefinanšu sabiedrībām un māsaimniecībām izsniegto kredītu procentu likmes		
Kredīti nefinanšu sabiedrībām (izsniegti latos)	8.4	9.2
Kredīti māsaimniecībām (izsniegti latos)	16.5	15.4
t.sk. mājokļa iegādei	10.0	11.4
Kredīti nefinanšu sabiedrībām (izsniegti ārvalstu valūtā)	6.5	6.7
Kredīti māsaimniecībām (izsniegti ārvalstu valūtā)	6.3	6.4
t.sk. mājokļa iegādei	6.0	6.2
No rezidentu nefinanšu sabiedrībām un māsaimniecībām piesaistīto noguldījumu procentu likmes		
Nefinanšu sabiedrību termiņnoguldījumi (veikti latos)	4.1	6.3
Nefinanšu sabiedrību pieprasījuma noguldījumi (veikti latos)	1.0	2.6
Māsaimniecību termiņnoguldījumi (veikti latos)	4.6	6.0
Māsaimniecību pieprasījuma noguldījumi (veikti latos)	0.5	0.6
Nefinanšu sabiedrību termiņnoguldījumi (veikti ārvalstu valūtā)	4.0	4.2
Nefinanšu sabiedrību pieprasījuma noguldījumi (veikti ārvalstu valūtā)	1.9	1.9
Māsaimniecību termiņnoguldījumi (veikti ārvalstu valūtā)	4.0	4.1
Māsaimniecību pieprasījuma noguldījumi (veikti ārvalstu valūtā)	1.7	1.8
Latvijas Bankas refinansēšanas likme (perioda beigās; %)	6.0	6.0
Ārvalstu valūtu kursi (perioda beigās)		
Ls pret USD	0.5150	0.5150
Ls pret GBP	1.0430	1.0370
Ls pret 100 JPY	0.4350	0.4460
Ls pret EUR	0.7028	0.7028

**MFI (IZŅEMOT LATVIJAS BANKU) KOPSAVILKUMA BILANCE** (perioda beigās; milj. latu)

	2007	
	VII	VIII
MFI rezerves	1 337.0	1 429.2
Nacionālā valūta kasēs	107.9	116.9
Noguldījumi Latvijas Bankā	1 229.0	1 312.2
Ārzemju aktīvi	4 641.9	4 458.3
Ārvalstu valūta kasēs	61.0	61.1
Prasības pret MFI	2 838.8	2 620.8
Prasības pret ne-MFI	1 676.1	1 706.9
Pārējie aktīvi	66.0	69.5
Prasības pret centrālo valdību	230.4	236.2
Prasības pret vietējo valdību	67.0	66.9
Prasības pret valsts nefinanšu sabiedrībām	180.6	199.4
Prasības pret finanšu iestādēm un privātajām nefinanšu sabiedrībām	6 320.3	6 487.5
Prasības pret mājsaimniecībām	5 538.3	5 636.7
Neklasificētie aktīvi	971.4	877.5
Pamatlīdzekļi	148.2	153.3
Nauda ceļā	29.5	23.9
Pārējie aktīvi	133.7	145.5
Prasības pret rezidentu MFI (t.sk. ieguldījumi)	660.0	554.8
<b>Aktīvi pavisam</b>	<b>19 286.8</b>	<b>19 391.7</b>
<i>Papildpostenis: aktīvi pārvaldīšanā</i>	<i>601.6</i>	<i>616.0</i>
Noguldījumi uz nakti latos	1 758.3	1 697.6
Valsts nefinanšu sabiedrību	101.5	94.1
Finanšu iestāžu un privāto nefinanšu sabiedrību	721.7	711.6
Mājsaimniecību	935.1	891.9
Termiņnoguldījumi un noguldījumi ar brīdinājuma termiņu par izņemšanu latos	927.5	927.6
Valsts nefinanšu sabiedrību	149.4	147.4
Finanšu iestāžu un privāto nefinanšu sabiedrību	196.6	207.5
Mājsaimniecību	581.5	572.8
Rezidentu noguldījumi ārvalstu valūtā	2 316.6	2 380.3
Valsts nefinanšu sabiedrību	30.1	28.2
Finanšu iestāžu un privāto nefinanšu sabiedrību	685.4	697.0
Mājsaimniecību	1 601.1	1 655.1
Centrālās valdības noguldījumi	26.1	25.4
Vietējās valdības noguldījumi	262.6	267.5
Tranzītfondi	4.2	4.2
Ārzemju pasīvi	11 022.3	11 179.7
Saistības pret MFI	7 060.6	7 352.1
Saistības pret ne-MFI	3 676.6	3 533.5
Pārējie pasīvi (t.sk. pakārtotās saistības)	285.1	294.1
Saistības pret Latvijas Banku	0	46.8
Emitētie parāda vērtspapīri	359.1	350.1
Naudas tirgus fondu akcijas un daļas	70.4	62.2
Kapitāls un rezerves	1 547.5	1 569.3
Rezidentu	837.0	858.1
Nerezidentu	710.4	711.2
Uzkrājumi parādiem un saistībām	102.5	108.1
Neklasificētie pasīvi	889.7	772.8
Nauda ceļā	161.5	152.1
Pārējie pasīvi (t.sk. pakārtotās saistības)	131.7	132.3
Saistības pret rezidentu MFI	596.5	488.4
<b>Pasīvi pavisam</b>	<b>19 286.8</b>	<b>19 391.7</b>
<i>Papildpostenis: pasīvi pārvaldīšanā</i>	<i>601.6</i>	<i>616.0</i>

Latvijas banku sistēmas un Latvijas Bankas monetāro rādītāju, kā arī starptautisko rezervju raksturlielumu publicēšanas datumi atrodami Starptautiskā Valūtas fonda Datu izplatīšanas standartu biļetena padomes interneta lapā (<http://dsbb.imf.org>). Šie dati visagrāk tiek publicēti Latvijas Bankas interneta lapā (<http://www.bank.lv>).