

MONETĀRAIS BIĻETENS 2009

1

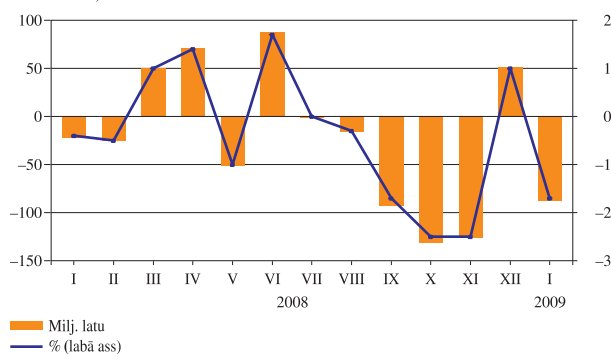
Janvārī situācija Latvijas finanšu tirgū bija stabila. Lata kurssam paaugstinoties un svārstoties ap centrālo paritāti, Latvijas Banka neveica intervences valūtas tirgū. Palielinoties latu likviditātei, būtiski saruka latu naudas tirgus procentu likmes. Tomēr kreditēšanas tempa kritums turpinājās, lai gan iepriekšējos mēnešos Latvijas Banka bija būtiski samazinājusi bankas rezervju normu un kreditēšanai pieejamo resursu apjoms palielinājās. Lai veicinātu latu naudas tirgus aktivitāti un bankām pieejamo finanšu resursu izmantošanu tautsaimniecībā, Latvijas Banka ar 24. janvāri par 1.0 procentu punktu (līdz 2.00%) samazināja noguldījumu iespējas uz nakti Latvijas Bankā procentu likmi.

Tautsaimniecības izaugsmes lejupeklis turpinājās, iekšzemes pieprasījums strauji saruka, un gada inflācija janvārī pirmo reizi kopš 2007. gada jūlija bija rakstāma ar viencipara skaitli (9.8%). Tomēr mēneša laikā patēriņa cenu pieaugums bija būtisks (2.2%), un to galvenokārt noteica pievienotās vērtības nodokļa likmes palielināšana ar 1. janvāri (pamatlikmes – no 18% līdz 21%, pazeminātās likmes – no 5% līdz 10%). Inflāciju palielināja arī ar mājokli saistīto izdevumu īpatsvara pieaugums patēriņa grozā. Nodokļu likmju kāpuma dēļ nozīmīgi palielinājās ar mājokli saistītie maksājumi (ūdensapgāde – par 16.3%, atkritumu izvešana – par 16.6% un kanalizācijas pakalpojumi – par 16.8%) un pārtikas produktu cenas (maizei – par 3.5%, zivīm – par 3.6%, gaļai un tās izstrādājumiem – par 2.1%). Patēriņa cenu gada pamatinflācija janvārī joprojām strauji samazinājās (līdz 6.1%).

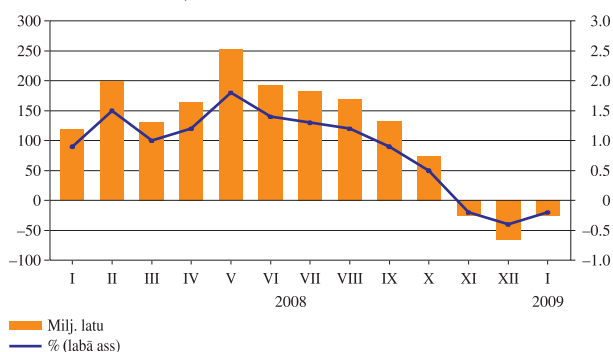
Saskaņā ar Latvijas Republikas Centrālās statistikas pārvaldes ātro novērtējumu iekšzemes kopprodukts 2008. gada 4. ceturksnī salīdzinājumā ar iepriekšējā gada atbilstošo periodu samazinājās par 10.5%. Decembrī, arvien turpinoties gan iekšzemes, gan ārējā pieprasījuma kritumam, paātrinājās apstrādes rūpniecības produkcijas izlaides lejupeklis. Salīdzinājumā ar iepriekšējā gada atbilstošo periodu pēc darbadienu skaita izlīdzinātais apstrādes rūpniecības fiziskā apjoma indekss samazinājās par 18.2%. Strauji saruka mazumtirdzniecības (t.sk. automobiļu tirdzniecības un autodeģvielas mazumtirdzniecības) apgrozījums (kritums salīdzināmajās cenās – 17.5%). Decembrī būtiski (par 11.1%) samazinājās eksports, bet importa kritums bija vēl straujāks (15.2%). Janvārī ekonomiskās aktivitātes palēnināšanās dēļ nedaudz pasliktinājās arī kravu transporta darbības rādītāji. Salīdzinājumā ar iepriekšējā gada atbilstošo periodu dzelzceļa kravu apgrozījums samazinājās par 3.0%, bet kravu apgrozījums Latvijas ostās – par 0.9%. Vienlaikus bija vērojams rekordstraujš bezdarba kāpums: janvārī bezdarba līmenis pieauga par 1.3 procentu punktiem (līdz 8.3% no ekonomiski aktīvo iedzīvotāju skaita).

Janvārī valsts konsolidētā kopbudžeta ieņēmumiem salīdzinājumā ar iepriekšējā gada atbilstošo periodu samazinoties par 6.2%, bet izdevumiem pieaugot par 1.7%, valsts konsolidētā kopbudžeta finansiālais pārpalikums bija 58.6 milj. latu. Finansiālais pārpalikums bija gan valsts pamatbudžetā, gan pašvaldību konsolidētajā budžetā, gan valsts sociālās apdrošināšanas budžetā. Samazinoties visu nodokļu, izņemot uzņēmumu ienākuma nodokļa, ieņēmumiem, valsts konsolidētā kopbudžeta nodokļu ieņēmumi salīdzinājumā ar iepriekšējā gada atbilstošo periodu saruka par 12.6%. Turpinoties straujam privātā patēriņa kritumam, pievienotās vērtības nodokļa ieņēmumi samazinājās par 25.5%. Iedzīvotāju ienākuma nodokļa un sociālās apdrošināšanas iemaksu ieņēmumu samazināšanās (attiecīgi par 5.1% un 11.8%) noteica darba ņēmēju skaita sarukums un darba samaksas pieauguma tempa palēnināšanās 2008. gada

REZIDENTU FINANŠU IESTĀŽU, NEFINANŠU SABIEDRĪBU UN MĀJSAIMNIECĪBU NOGULDĪJUMU ATLIKUMA MĒNEŠĀ PĀRMAIŅAS



REZIDENTU FINANŠU IESTĀDĒM, NEFINANŠU SABIEDRĪBĀM UN MĀJSAIMNIECĪBĀM IZSNIEGTO KREDĪTU ATLIKUMA MĒNEŠA PĀRMAIŅAS



MAKROEKONOMISKIE RĀDĪTĀJI	2008	2009
	XII	I
Rūpniecības produkcijas fiziskā apjoma indeksa atbilstoši darbadienu skaitam izlīdzinātas pārmaiņas salīdzinājumā ar iepriekšējā gada atbilstošo periodu (%)	-14.2	*
Patēriņa cenu indeksa pārmaiņas		
Mēneša (%)	-0.5	2.2
Pēdējo 12 mēnešu gada vidējā inflācija (%)	15.4	14.9
Gada (%)	10.5	9.8
Patēriņa cenu gada pamatinflācija ¹ (%)	8.7	6.1
Reģistrēto bezdarbnieku skaits perioda beigās	76 435	90 436
Bezdarba līmenis	7.0	8.3
Valsts konsolidētā kopbudžeta finansiālā bilance (milj. latu)	-531.1	58.6
Ārējā tirdzniecība (milj. latu)		
Eksports	296.3	*
Imports	523.1	*
Balance	-226.8	*

¹ Avots: Latvijas Bankas dati.

* Datu vēl nav.

Avots: LR Centrālās statistikas pārvaldes un Finanšu ministrijas dati.

pēdējos mēnešos. Savukārt nelielo budžeta izdevumu pieaugumu nodrošināja plašie budžeta izdevumu ierobežošanas pasākumi. Centrālās valdības un pašvaldību kopējais parāds janvāra beigās bija 2 765.5 milj. latu, un tā pieaugumu mēneša laikā noteica ārējā parāda palielināšanās par 55.7 milj. latu.

Naudas piedāvājuma sarukums atspoguļoja ekonomiskās aktivitātes kritumu un banku izsniegto kredītu atlikuma samazināšanos. Janvārī M3 samazinājās par 97.4 milj. latu, gada pārmaiņu tempam sarūkot par 0.9 procentu punktiem (līdz -5.2%). Arī M2 un M1 saruka (gada pārmaiņu temps – attiecīgi -5.4% un -16.8%). Naudas piedāvājumu ietekmēja skaidrās naudas pieprasījuma kritums (skaidrā nauda apgrozībā (bez atlikumiem MFI kasēs) janvārī saruka par 3.9%) un būtisks noguldījumu uz nakti atlikuma samazinājums (7.0%). Savukārt noguldījumu ar noteikto termiņu līdz 2 gadiem atlikums pieauga par 3.9% un noguldījumu ar brīdinājuma termiņu par izņemšanu līdz 3 mēnešiem atlikums – par 2.8%, liecinot par augstāku noguldījumu procentu likmju stimulējošo ietekmi ilgāka termiņa uzkrājumu veidošanā. Kopumā rezidentu finanšu iestāžu, nefinanšu sabiedrību un mājsaimniecību noguldījumu atlikums samazinājās par 1.7% (gada krituma temps – 5.2%). Janvārī saruka gan mājsaimniecību, gan finanšu iestāžu un nefinanšu sabiedrību noguldījumu atlikums (attiecīgi par 1.3% un 2.4%). Latos veikto noguldījumu atlikums janvārī samazinājās par 3.3%, bet eiro veikto noguldījumu atlikums – par 0.6%.

Bankām īstenojot piesardzīgu kreditēšanas politiku, rezidentu finanšu iestādēm, nefinanšu sabiedrībām un mājsaimniecībām izsniegto kredītu atlikums mēneša laikā samazinājās par 25.5 milj. latu jeb 0.2%, bet kredītu atlikuma gada pieauguma temps – par 1.2 procentu punktiem (līdz 10.5%). Mājsaimniecībām un finanšu iestādēm izsniegto kredītu atlikums samazinājās, bet turpinājās neliels nefinanšu sabiedrībām izsniegto kredītu atlikuma kāpums (13.2 milj. latu jeb 0.2%).

Janvārī saruka saistības pret ārvalstu bankām (par 156.6 milj. latu), t.sk. pret mātesbankām (par 124.7 milj. latu). Arī nerezidentu ne-MFI noguldījumu atlikums samazinājās (par 127.4 milj. latu), bet, ārzemju aktīviem sarūkot mazāk, MFI tīro ārējo aktīvu negatīvais rādītājs samazinājās par 43.3 milj. latu.

M0 janvārī saruka par 215.6 milj. latu, gan rezervju bāzes samazināšanās dēļ sarūkot banku pieprasījuma noguldījumu atlikumam Latvijas Bankā, gan skaidrās naudas pieprasījuma dinamikas dēļ. Latvijas Bankas tīrie ārējie aktīvi janvārī samazinājās par 3.7%. Emitētās nacionālās valūtas segums ar Latvijas Bankas firajiem ārējiem aktīviem mēneša beigās bija 118.5%. Tīro ārējo aktīvu apjomu ietekmēja valdības ārvalstu valūtas līdzekļu atlikuma sarukums, izmantojot starptautisko institūciju aizdotos līdzekļus. Centrālās bankas naudas piedāvājumu samazināja arī bankām izsniegto kredītu atlikuma kritums un valdības latos veiktā noguldījuma atlikuma Latvijas Bankā kāpums.

Stabilizējoties situācijai finanšu tirgū, RIGIBOR kredītiem uz nakti saruka no 7.8% mēneša sākumā līdz 4.7% mēneša beigās. Pēc vairākus mēnešus ilga kāpuma sāka samazināties arī ilgāka termiņa RIGIBOR. 3, 6 un 12 mēnešu RIGIBOR saruka par 3–4 procentu punktiem un janvāra beigās bija attiecīgi 10.28%, 11.02% un 11.80%. Janvārī saruka nefinanšu sabiedrībām latos un ārvalstu valūtā izsniegto kredītu un mājsaimniecībām ārvalstu valūtā izsniegto kredītu vidējā svērtā procentu likme. Arī mājsaimniecībām mājokļa iegādei latos un ārvalstu valūtā izsniegto kredītu vidējā svērtā procentu likme kritās. Sāka samazināties noguldījumu procentu likmes (īpaši uzņēmējdarbības sektorā).

Janvārī Latvijas Bankas noteiktais ASV dolāra, Japānas jenas un Lielbritānijas sterliņu mārciņas kurss attiecībā pret latu palielinājās (attiecīgi par 8.3%, 9.0% un 4.1%).

MONETĀRIE RĀDĪTĀJI (perioda beigās; milj. latu)	2008	2009
	XII	I
MFI¹		
M3	6 039.5 ²	5 942.1
Repo darījumi	0	0
Naudas tirgus fondu akcijas un daļas	70.2	82.1
Parāda vērtspapīri ar termiņu līdz 2 gadiem	4.4	3.1
M2	5 964.9 ²	5 856.8
Noguldījumi ar noteikto termiņu līdz 2 gadiem	2 356.1	2 447.7
Noguldījumi ar brīdinājuma termiņu par izņemšanu līdz 3 mēnešiem	263.7	271.1
M1	3 345.1 ²	3 138.0
Skaidrā nauda apgrozībā (bez atlikumiem MFI kasēs)	866.1	832.2
Noguldījumi uz nakti	2 479.0 ²	2 305.9
Tīrie ārējie aktīvi	-5 914.6	-5 871.3
Kredīti rezidentu finanšu iestādēm, nefinanšu sabiedrībām un mājsaimniecībām	14 577.7	14 552.2
Kredīts valdībai	1 182.0	1 160.3
Centrālās valdības noguldījumi	1 354.2	1 398.9
Ilgāka termiņa finanšu saistības	2 306.1 ²	2 361.7
Latvijas Banka		
M0	2 111.5	1 895.9
Skaidrā nauda apgrozībā	1 018.1	949.7
Noguldījumi Latvijas Bankā latos	1 068.8	930.3
Noguldījumi Latvijas Bankā ārvalstu valūtā	24.6	15.8
Tīrie ārējie aktīvi	2 332.3	2 246.8
Tīrie iekšējie aktīvi	-220.7	-351.0
Kredīti	1.2	-118.6
MFI	639.3	595.3
Valdībai (neto)	-638.1	-713.9
Pārējie aktīvi (neto)	-222.0	-232.4
Ārējās rezerves (perioda beigās; milj. eiro)	3 696.52	3 581.38
Zelts	155.09	167.64
Speciālās aizņēmuma tiesības	0.27	2.01
Rezerves pozīcija SVF	0.06	0.06
Ārvalstu konvertējamās valūtas	3 541.10	3 411.67
Ārējās rezerves (perioda beigās; milj. ASV dolāru)	5 248.34	4 695.92
Zelts	220.20	219.81
Speciālās aizņēmuma tiesības	0.38	2.64
Rezerves pozīcija SVF	0.09	0.08
Ārvalstu konvertējamās valūtas	5 027.67	4 473.39

¹ Saskaņā ar Eiropas Centrālās bankas metodoloģiju.

² Dati precizēti.

PROCENTU LIKMES UN LATVIJAS BANKAS NOTEIKTIE ĀRVALSTU VALŪTU KURSI	2008	2009
	XII	I
Latos izsniegto iekšzemes starpbanku kredītu vidējā svērtā procentu likme	5.7	3.6
Rezidentu nefinanšu sabiedrībām un mājsaimniecībām izsniegto kredītu procentu likmes		
Kredīti nefinanšu sabiedrībām (izsniegti latos)	13.4	12.0
Kredīti mājsaimniecībām (izsniegti latos)	17.5	20.3
t.sk. mājokļa iegādei	16.2	11.1
Kredīti nefinanšu sabiedrībām (izsniegti ārvalstu valūtā)	6.7	6.1
Kredīti mājsaimniecībām (izsniegti ārvalstu valūtā)	7.5	7.1
t.sk. mājokļa iegādei	6.5	6.2
No rezidentu nefinanšu sabiedrībām un mājsaimniecībām piesaistīto noguldījumu procentu likmes		
Nefinanšu sabiedrību termiņnoguldījumi (veikti latos)	9.8	5.7
Nefinanšu sabiedrību pieprasījuma noguldījumi (veikti latos)	1.6	1.1
Mājsaimniecību termiņnoguldījumi (veikti latos)	9.6	8.7
Mājsaimniecību pieprasījuma noguldījumi (veikti latos)	0.9	1.0
Nefinanšu sabiedrību termiņnoguldījumi (veikti ārvalstu valūtā)	3.0	2.4
Nefinanšu sabiedrību pieprasījuma noguldījumi (veikti ārvalstu valūtā)	0.9	0.5
Mājsaimniecību termiņnoguldījumi (veikti ārvalstu valūtā)	3.6	3.1
Mājsaimniecību pieprasījuma noguldījumi (veikti ārvalstu valūtā)	1.2	1.0
Latvijas Bankas refinansēšanas likme (perioda beigās; %)	6.0	6.0
Ārvalstu valūtu kursi (perioda beigās)		
Ls pret USD	0.4950	0.5360
Ls pret GBP	0.7280	0.7580
Ls pret 100 JPY	0.5470	0.5960
Ls pret EUR	0.7028	0.7028

MFI (IZŅEMOT LATVIJAS BANKU) KOPSAVILKUMA BILANCE (perioda beigās; milj. latu)

	2008	2009
	XII	I
MFI rezerves	1 246.2	1 063.9
Nacionālā valūta kasēs	151.9	117.6
Noguldījumi Latvijas Bankā	1 094.3	946.3
Ārzemju aktīvi	4 925.9	4 766.1
Ārvalstu valūta kasēs	77.4	69.0
Prasības pret MFI	2 801.8	2 610.5
Prasības pret ne-MFI	1 938.4	1 937.3
Pārējie aktīvi	108.3	149.3
Prasības pret centrālo valdību	1 105.4	1 081.5
Prasības pret vietējo valdību	76.6	78.7
Prasības pret valsts nefinanšu sabiedrībām	381.2	377.4
Prasības pret finanšu iestādēm un privātajām nefinanšu sabiedrībām	7 866.1	7 863.0
Prasības pret mājsaimniecībām	6 402.4	6 385.2
Neklasificētie aktīvi	910.3 ¹	986.0
Pamatlīdzekļi	196.7	195.4
Nauda ceļā	36.0	27.9
Pārējie aktīvi	290.0 ¹	299.6
Prasības pret rezidentu MFI (t.sk. ieguldījumi)	387.5	463.1
Aktīvi pavisam	22 914.1¹	22 601.9
<i>Papildpostenis: aktīvi pārvaldīšanā</i>	<i>354.8</i>	<i>382.6</i>
Noguldījumi uz nakti latos	1 385.2 ¹	1 259.0
Valsts nefinanšu sabiedrību	111.9	84.8
Finanšu iestāžu un privāto nefinanšu sabiedrību	607.7	546.0
Mājsaimniecību	665.6 ¹	628.2
Termiņnoguldījumi un noguldījumi ar brīdinājuma termiņu par izņemšanu latos	1 216.6	1 257.5
Valsts nefinanšu sabiedrību	167.3	154.2
Finanšu iestāžu un privāto nefinanšu sabiedrību	408.4	459.8
Mājsaimniecību	641.0	643.6
Rezidentu noguldījumi ārvalstu valūtā	2 463.4	2 461.3
Valsts nefinanšu sabiedrību	32.0	41.7
Finanšu iestāžu un privāto nefinanšu sabiedrību	794.2	785.1
Mājsaimniecību	1 637.2	1 634.5
Centrālās valdības noguldījumi	716.1	685.0
Vietējās valdības noguldījumi	197.8	207.7
Tranzītfondi	3.5	3.5
Ārzemju pasīvi	13 172.8	12 884.2
Saistības pret MFI	9 306.5	9 149.9
Saistības pret ne-MFI	3 463.3	3 335.9
Pārējie pasīvi (t.sk. pakārtotās saistības)	403.0	398.5
Saistības pret Latvijas Banku	639.3	595.3
Emitētie parāda vērtspapīri	178.9	179.8
Naudas tirgus fondu akcijas un daļas	70.2	82.1
Kapitāls un rezerves	1 723.3 ¹	1 760.7
Rezidentu	987.2 ¹	1 024.6
Nerezidentu	736.1	736.1
Uzkrājumi parādiem un saistībām	394.9 ¹	430.5
Neklasificētie pasīvi	752.2 ¹	795.2
Nauda ceļā	139.2	96.9
Pārējie pasīvi (t.sk. pakārtotās saistības)	269.3 ¹	277.4
Saistības pret rezidentu MFI	343.7	420.9
Pasīvi pavisam	22 914.1¹	22 601.9
<i>Papildpostenis: pasīvi pārvaldīšanā</i>	<i>354.8</i>	<i>382.6</i>

¹ Dati precizēti.

Latvijas banku sistēmas un Latvijas Bankas monetāro rādītāju, kā arī starptautisko rezervju raksturlielumu publicēšanas datumi atrodami Starptautiskā Valūtas fonda Datu izplatīšanas standartu biļetena padomes interneta lapā (<http://dsbb.imf.org>). Šie dati visagrāk tiek publicēti Latvijas Bankas interneta lapā (<http://www.bank.lv>).