

MONETĀRAIS BIĻETENS 2010

3

Latvijas tautsaimniecības attīstība, īpaši uzņēmēju un patērētāju konfidenci un eksportu raksturojošie rādītāji, pēdējos mēnešos joprojām liecināja par ekonomiskās situācijas stabilizēšanos. Arī situācija finanšu tirgos bija stabila, un to veicināja kārtējā Eiropas Komisijas maksājuma saņemšana daudzpusējās finanšu palīdzības paketes ietvaros 0.5 mljrd. eiro apjomā pēc veiksmīgās fiskālās konsolidācijas un 2010. gada budžeta apstiprināšanas. Reitingu aģentūras *Moody's* veiktā Latvijas kredītreitinga nākotnes vērtējuma paaugstināšana no negatīva uz stabili liecināja, ka atjaunojas ārvalstu investoru uzticēšanās. Ņemot vērā ekonomiskās situācijas stabilizēšanos un inflācijas risku mazināšanos, Latvijas Bankas padome ar 24. martu pazemināja refinansēšanas likmi no 4.0% uz 3.5%. Savukārt, lai uzlabotu banku sistēmas likviditātes prognozējamību, tika ieviests jauns monetārais instruments – noguldījumu iespēja uz 7 dienām Latvijas Bankā ar procentu likmi 1.0%. Lai vienlaikus motivētu bankas tām pieejamos resursus novirzīt tautsaimniecības attīstībai, noguldījumu iespējas uz nakti Latvijas Bankā procentu likme tika samazināta no 1.0% uz 0.5%.

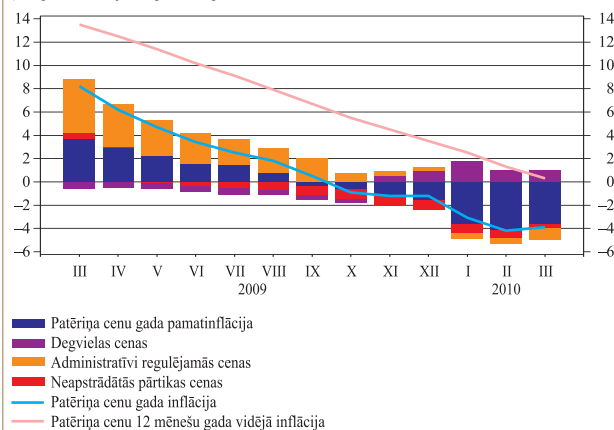
Mazumtirdzniecības apgrozījums februārī salīdzinājumā ar iepriekšējo mēnesi saskaņā ar sezonāli izlīdzinātiem datiem samazinājās par 0.9%, bet apgrozījuma kritums salīdzinājumā ar iepriekšējā gada atbilstošo periodu (13.3%; pēc darbadienu skaita izlīdzināti dati) bija mazāks nekā janvārī. Februārī saskaņā ar sezonāli izlīdzinātiem datiem apstrādes rūpniecības produkcijas fiziskā apjoma indekss salīdzinājumā ar iepriekšējo mēnesi saruka par 2.6%, savukārt salīdzinājumā ar iepriekšējā gada atbilstošo periodu produkcijas izlaide (pēc darbadienu skaita izlīdzināti dati) palielinājās par 1.3%. Martā pasliktinājās kravu transporta darbības rādītāji. Salīdzinājumā ar iepriekšējā gada atbilstošo periodu par 8.1% samazinājās pa Latvijas dzelzceļu pārvesto kravu apjoms, savukārt kopējais apgrozījums ostās saruka par 2.8%. Vienlaikus, lai gan lēnāk nekā iepriekšējos mēnešos, turpināja augt bezdarba līmenis, marta beigās sasniedzot 17.3%.

Martā patēriņa cenas salīdzinājumā ar februāri palielinājās par 0.5%. Veikalos sākoties jauno kolekciju tirdzniecībai, pieauga apģērba un apavu cenas, sezonālu faktoru ietekmē kļuva dārgāki arī dārzeņi un augļi. Būtiska palielinoša ietekme bija degvielas cenu kāpumam. Tādējādi pirmo reizi kopš 2008. gada maija mainījās patēriņa cenu indeksa gada pārmaiņu virziens un deflācija samazinājās līdz 3.9%, bet gada pamatinflācija – līdz -5.0%. Savukārt pēdējo 12 mēnešu gada vidējā inflācija joprojām bija pozitīva (0.3%), bet Māstrihtas kritērijam izmantotā 12 mēnešu vidējā saskaņotā patēriņa cenu indeksa pieaugums saruka līdz 0.1%.

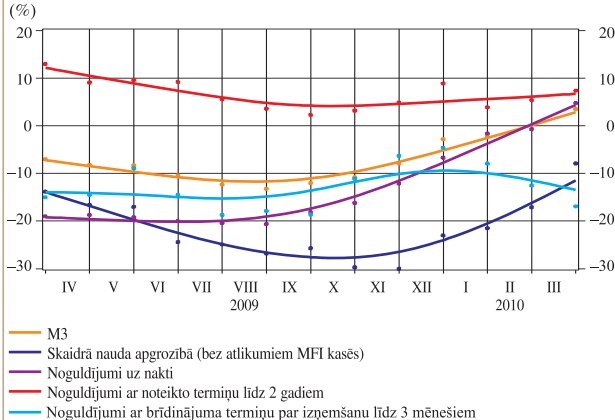
Martā valsts konsolidētā kopbudžeta deficīts bija 115.5 milj. latu un no gada sākuma uzkrātais deficīts – 132.7 milj. latu. Pārpalikums bija vienīgi pašvaldību konsolidētajā budžetā, bet deficīts veidojās gan valsts pamatbudžetā, gan valsts sociālās apdrošināšanas budžetā. Ievērojami mazāks nekā februārī bija nodokļu ieņēmumu gada kritums (5.3%), nozīmīgi sarūkot tikai uzņēmumu ienākuma nodokļa ieņēmumiem. Augot ieņēmumiem no ārvalstu finanšu palīdzības, kopējais budžeta ieņēmumu apjoms martā salīdzinājumā ar iepriekšējā gada atbilstošo periodu pieauga par 7.6%. Budžeta izdevumi saruka par 1.3%, kritumu mazinot izdevumu sociālajiem palastiem un pensijām un procentu izdevumu kāpumam. Centrālās valdības un pašvaldību kopējais parāds martā palielinājās par 443.9 milj. latu (galvenokārt saņemot līdzekļus no starptautiskajiem aizdevumiem), sasniedzot 4 911.3 milj. latu.

PATĒRIŅA CENU GADA INFLĀCIJA

(komponentu dalījumā; procentu punktos)



PLAŠĀS NAUDAS M3 UN TĀS SASTĀVDAĻU GADA PIEAUGUMA TEMPS (%)



Martā joprojām būtiski pieauga naudas piedāvājums. Naudas rādītāju M1, M2 un M3 gada pārmaiņu temps pēc ilgāka sarūkuma perioda atkal bija pozitīvs, sasniedzot attiecīgi 1.8%, 3.2% un 3.5%. Naudas piedāvājuma dinamiku noteica straujš noguldījumu uz nakti (par 4.3%), kā arī mērens noguldījumu ar noteikto termiņu līdz 2 gadiem (par 1.7%) atlikuma un skaidrās naudas apgrozībā (bez atlikumiem MFI kasēs; par 0.4%) kāpums. Noguldījumu ar brīdinājuma termiņu par izņemšanu atlikums samazinājās par 2.9%.

Rezidentu finanšu iestāžu, nefinanšu sabiedrību un mājsaimniecību noguldījumu atlikums martā pieauga par 2.5%, tādējādi noguldījumu atlikuma gada kāpuma temps sasniedza 6.0%. Augstais latu likviditātes līmenis un valdības resursu ieplūde finanšu sistēmā, konvertējot latos ārvalstu aizdevumu līdzekļus, joprojām veicināja straujāku latos veikto noguldījumu atlikuma kāpumu. Mājsaimniecību noguldījumu negatīvais gada pārmaiņu temps martā samazinājās līdz -0.4%, bet finanšu iestāžu un nefinanšu sabiedrību noguldījumu atlikums bija par 14.5% lielāks nekā iepriekšējā gada atbilstošajā periodā.

Vairākuma banku piesardzīgā attieksme pret jaunu kredītu izsniegšanu augstā kredītu ar maksājumu kavējumu īpatsvara dēļ un joprojām zemais kredītu pieprasījums arī martā noteica finanšu iestādēm, nefinanšu sabiedrībām un mājsaimniecībām izsniegto kredītu atlikuma samazinājumu (par 1.0%), kredītu atlikuma gada krituma tempam sasniedzot 8.0%. Tomēr gan nefinanšu sabiedrībām, gan mājsaimniecībām izsniegto kredītu atlikuma gada samazinājuma temps martā bija tāds pats kā februārī (attiecīgi 7.2% un 5.0%).

Turpināja sarukt banku sektora finansējums no ārvalstu bankām, jo samazinājās sindicēto kredītu atlikums un saistības pret ārvalstu mātesbankām. Savukārt nerezidentu ne-MFI noguldījumu atlikums palielinājās. Banku sektora ārējiem aktīviem martā palielinoties par 159.7 milj. latu, MFI (izņemot Latvijas Banku) tīro ārējo aktīvu negatīvais rādītājs uzlabojās par 236.7 milj. latu.

Naudas bāze M0 martā saruka, un to noteica augstas likviditātes apstākļos banku lielā apjomā izmantotā noguldījumu iespēja uz 7 dienām Latvijas Bankā (671.4 milj. latu), tādējādi samazinājās banku korespondentkontu atlikums. Savukārt naudas bāzes negatīvais gada pārmaiņu temps martā mainījās nedaudz (5.2%). Samazinoša ietekme uz centrālās bankas naudas piedāvājumu bija valdības latu noguldījuma Latvijas Bankā atlikuma pieaugumam par 33.8 milj. latu.

Latvijas Bankas tīro ārējo aktīvu būtisko kāpumu noteica valdības noguldīto ārvalstu valūtas līdzekļu pārmaiņas. Saņemot kārtējo starptautiskā aizdevuma daļu no Eiropas Komisijas, centrālās bankas tīrie ārējie aktīvi pieauga par 375.4 milj. latu jeb 10.7% un sasniedza rekordaugstu līmeni – 3.9 mljrd. latu. Emitētās nacionālās valūtas segums ar Latvijas Bankas tīrajiem ārējiem aktīviem marta beigās bija 266.2%.

Saglabājoties latu likviditātes pārpalikumam, starpbanku tirgus procentu likmes joprojām bija zemas. Kredītiem uz nakti vidējā svērtā procentu likme martā bija tikai 0.98%, jau septīto mēnesi saglabājoties tuvu 1% robežai. RIGIBOR kredītiem uz nakti no vidēji 1.27% februārī saruka līdz 1.22% martā. Arī ilgāka termiņa RIGIBOR turpināja samazināties – 3, 6 un 12 mēnešu RIGIBOR martā saruka attiecīgi līdz 2.16%, 2.63% un 3.77%. Pieauga mājsaimniecībām izsniegto kredītu (izņemot latos izsniegto kredītu mājokļa iegādei) procentu likmes, kā arī nefinanšu sabiedrībām ārvalstu valūtā izsniegto kredītu procentu likmes. Savukārt samazinājās gandrīz visu veidu noguldījumu (izņemot ārvalstu valūtā veikto nefinanšu sabiedrību termiņnoguldījumu) procentu likmju līmenis.

Martā Latvijas Bankas noteiktais ASV dolāra, Lielbritānijas sterliņu mārciņas un Japānas jenas kurss attiecībā pret latu samazinājās attiecīgi par 0.2%, 2.2% un 3.4%.

MAKROEKONOMISKIE RĀDĪTĀJI	2010	
	II	III
Rūpniecības produkcijas fiziskā apjoma indeksa atbilstoši darbadienu skaitam izlīdzinātas pārmaiņas salīdzinājumā ar iepriekšējā gada atbilstošo periodu (%)	4.0	*
Patēriņa cenu indeksa pārmaiņas		
Mēneša (%)	0.0	0.5
Pēdējo 12 mēnešu gada vidējā inflācija (%)	1.3	0.3
Gada (%)	-4.2	-3.9
Patēriņa cenu gada pamatinflācija ¹ (%)	-5.6	-5.0
Reģistrēto bezdarbnieku skaits perioda beigās	192 032	194 253
Bezdarba līmenis (% no ekonomiski aktīvo iedzīvotāju skaita)	17.1	17.3
Valsts konsolidētā kopbudžeta finansiālā bilance (milj. latu)	-17.2	-132.7
Ārējā tirdzniecība (milj. latu)		
Eksports	313.0	*
Imports	377.2	*
Bilance	-64.2	*

¹ Avots: Latvijas Bankas dati.

* Datu vēl nav.

Avots: Latvijas Republikas Centrālās statistikas pārvaldes un Finanšu ministrijas dati.

MONETĀRIE RĀDĪTĀJI (perioda beigās; milj. latu)	2010	
	II	III
MFI¹		
M3	5 944.5	6 081.0
Repo darījumi	0	0
Naudas tirgus fondu akcijas un daļas	101.8	98.3
Parāda vērtspapīri ar termiņu līdz 2 gadiem	0.9	0
M2	5 841.8	5 982.7
Noguldījumi ar noteikto termiņu līdz 2 gadiem	2 596.1	2 641.2
Noguldījumi ar brīdinājuma termiņu par izņemšanu līdz 3 mēnešiem	248.2	241.0
M1	2 997.5	3 100.4
Skaidrā nauda apgrozībā (bez atlikumiem MFI kasēs)	666.5	669.2
Noguldījumi uz nakti	2 331.0	2 431.2
Tīrie ārējie aktīvi	-2 551.9	-1 939.7
Kredīti rezidentu finanšu iestādēm, nefinanšu sabiedrībām un māsaimniecībām	13 352.9	13 217.3
Kredīts valdībai	644.0	664.3
Centrālās valdības noguldījumi	2 046.4	2 293.3
Ilgāka termiņa finanšu saistības	2 301.6	2 223.6
Latvijas Banka		
M0	1 923.5	1 464.9
Skaidrā nauda apgrozībā	767.7	774.2
Noguldījumi Latvijas Bankā latos	1 144.9	673.9
Noguldījumi Latvijas Bankā ārvalstu valūtā	10.9	16.7
Tīrie ārējie aktīvi	3 524.3	3 899.7
Tīrie iekšējie aktīvi	-1 600.8	-2 434.9
Kredīti	-1 216.8	-1 460.3
MFI	117.6	117.6
Valdībai (neto)	-1 334.4	-1 578.0
Pārējie aktīvi (neto)	-384.0	-974.5
Ārējās rezerves (perioda beigās; milj. eiro)	5 066.17	5 569.59
Zelts	201.71	204.68
Speciālās aizņēmuma tiesības	137.54	136.16
Rezerves pozīcija SVF	0.06	0.06
Ārvalstu konvertējamās valūtas	4 726.86	5 228.69
Ārējās rezerves (perioda beigās; milj. ASV dolāru)	6 820.93	7 513.08
Zelts	271.58	276.11
Speciālās aizņēmuma tiesības	185.17	183.67
Rezerves pozīcija SVF	0.08	0.08
Ārvalstu konvertējamās valūtas	6 364.10	7 053.22

¹ Saskaņā ar Eiropas Centrālās bankas metodoloģiju.

PROCENTU LIKMES UN LATVIJAS BANKAS NOTEIKTIE ĀRVALSTU VALŪTU KURSI	2010	
	II	III
Latos izsniegto iekšzemes starpbanku kredītu vidējā svērtā procentu likme	1.0	1.0
Rezidentu nefinanšu sabiedrībām un māsaimniecībām izsniegto kredītu procentu likmes		
Kredīti nefinanšu sabiedrībām (izsniegti latos)	7.2	4.4
Kredīti māsaimniecībām (izsniegti latos)	12.7	16.2
t.sk. mājokļa iegādei	9.4	8.3
Kredīti nefinanšu sabiedrībām (izsniegti ārvalstu valūtā)	5.1	5.2
Kredīti māsaimniecībām (izsniegti ārvalstu valūtā)	4.9	5.4
t.sk. mājokļa iegādei	3.9	4.0
No rezidentu nefinanšu sabiedrībām un māsaimniecībām piesaistīto noguldījumu procentu likmes		
Nefinanšu sabiedrību termiņnoguldījumi (veikti latos)	3.6	2.7
Nefinanšu sabiedrību pieprasījuma noguldījumi (veikti latos)	0.5	0.4
Māsaimniecību termiņnoguldījumi (veikti latos)	6.8	5.3
Māsaimniecību pieprasījuma noguldījumi (veikti latos)	1.0	0.7
Nefinanšu sabiedrību termiņnoguldījumi (veikti ārvalstu valūtā)	0.7	0.9
Nefinanšu sabiedrību pieprasījuma noguldījumi (veikti ārvalstu valūtā)	0.2	0.2
Māsaimniecību termiņnoguldījumi (veikti ārvalstu valūtā)	1.8	1.5
Māsaimniecību pieprasījuma noguldījumi (veikti ārvalstu valūtā)	0.6	0.5
Latvijas Bankas refinansēšanas likme (perioda beigās; %)	4.0	3.5
Ārvalstu valūtu kursi (perioda beigās)		
Ls pret USD	0.5220	0.5210
Ls pret GBP	0.8000	0.7820
Ls pret 100 JPY	0.5840	0.5640
Ls pret EUR	0.7028	0.7028

MFI (IZŅEMOT LATVIJAS BANKU) KOPSAVILKUMA BILANCE (perioda beigās; milj. latu)

	2010	
	II	III
MFI rezerves	1 359.8	1 461.5
Nacionālā valūta kasēs	101.3	105.0
Noguldījumi Latvijas Bankā	1 258.5	1 356.5
Ārzemju aktīvi	4 500.4	4 660.1
Ārvalstu valūta kasēs	67.4	67.9
Prasības pret MFI	2 601.0	2 739.7
Prasības pret ne-MFI	1 724.3	1 768.4
Pārējie aktīvi	107.6	84.1
Prasības pret centrālo valdību	574.4	600.5
Prasības pret vietējo valdību	69.6	63.8
Prasības pret valsts nefinanšu sabiedrībām	405.8	403.8
Prasības pret finanšu iestādēm un privātajām nefinanšu sabiedrībām	7 065.6	6 972.8
Prasības pret mājsaimniecībām	6 045.3	6 013.1
Neklasificētie aktīvi	913.0	905.7
Pamatlīdzekļi	144.9	135.2
Nauda ceļā	16.3	18.5
Pārējie aktīvi	460.0	470.9
Prasības pret rezidentu MFI (t.sk. ieguldījumi)	291.9	281.2
Aktīvi pavisam	20 934.0	21 081.4
<i>Papildpostenis: aktīvi pārvaldīšanā</i>	<i>430.2</i>	<i>422.1</i>
Noguldījumi uz nakti latos	1 147.5	1 210.9
Valsts nefinanšu sabiedrību	73.1	93.8
Finanšu iestāžu un privāto nefinanšu sabiedrību	532.7	519.6
Mājsaimniecību	541.7	597.5
Termiņnoguldījumi un noguldījumi ar brīdinājuma termiņu par izņemšanu latos	1 244.6	1 268.1
Valsts nefinanšu sabiedrību	245.6	262.3
Finanšu iestāžu un privāto nefinanšu sabiedrību	445.6	470.2
Mājsaimniecību	553.4	535.5
Rezidentu noguldījumi ārvalstu valūtā	2 792.7	2 833.0
Valsts nefinanšu sabiedrību	34.2	82.7
Finanšu iestāžu un privāto nefinanšu sabiedrību	1 022.3	1 026.6
Mājsaimniecību	1 736.1	1 723.7
Centrālās valdības noguldījumi	711.9	715.4
Vietējās valdības noguldījumi	147.1	159.8
Tranzītfondi	3.0	3.0
Ārzemju pasīvi	10 576.5	10 499.6
Saistības pret MFI	6 939.9	6 563.9
Saistības pret ne-MFI	3 113.6	3 262.2
Pārējie pasīvi (t.sk. pakārtotās saistības)	523.0	673.5
Saistības pret Latvijas Banku	118.1	117.6
Emitētie parāda vērtspapīri	158.6	157.8
Naudas tirgus fondu akcijas un daļas	101.8	98.3
Kapitāls un rezerves	1 677.4	1 595.2
Rezidentu	432.5	350.1
Nerezidentu	1 244.8	1 245.1
Uzkrājumi parādiem un saistībām	1 604.9	1 707.1
Neklasificētie pasīvi	649.9	715.6
Nauda ceļā	84.6	94.6
Pārējie pasīvi (t.sk. pakārtotās saistības)	298.7	372.1
Saistības pret rezidentu MFI	266.5	248.9
Pasīvi pavisam	20 934.0	21 081.4
<i>Papildpostenis: pasīvi pārvaldīšanā</i>	<i>430.2</i>	<i>422.1</i>

Latvijas banku sistēmas un Latvijas Bankas monetāro rādītāju, kā arī starptautisko rezervju raksturlielumu publicēšanas datumi atrodami Starptautiskā Valūtas fonda Datu izplatīšanas standartu biļetena padomes interneta lapā (<http://dsbb.imf.org>). Šie dati visagrāk tiek publicēti Latvijas Bankas interneta lapā (<http://www.bank.lv>).