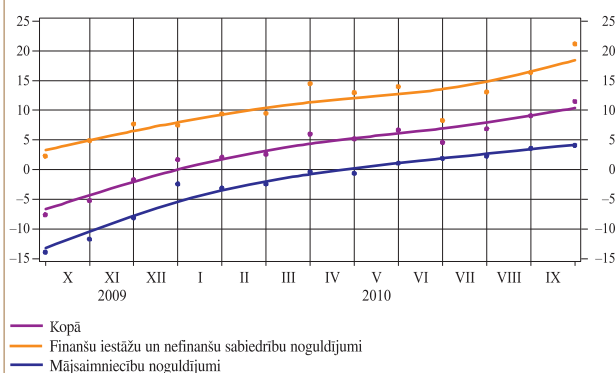


MONETĀRAIS BIĻETENS 2010

9

REZIDENTU FINANŠU IESTĀŽU, NEFINANŠU SABIEDRĪBU UN
MĀJSAIMNIECĪBU NOGULDĪJUMU ATLIKUMA GADA PĀRMAIŅAS
(%)



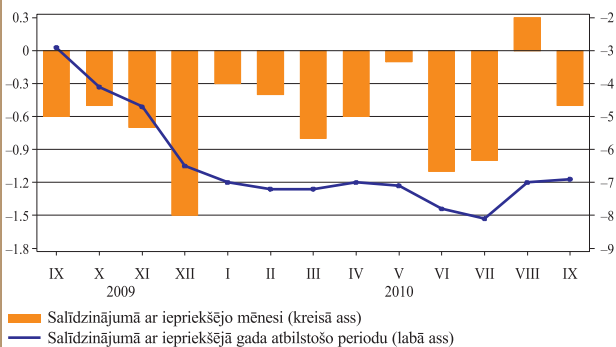
Vairākums situāciju raksturojošo makroekonomisko rādītāju uzlabojās, un tautsaimniecības stabilizācija turpinājās. Neraugoties uz pasaules tautsaimniecības attīstības perspektīvu nenoteiktību, ES valstu ekonomiskā izaugsme joprojām bija noturīga un Latvijas eksports strauji palielinājās (eksporta gada kāpuma temps augustā – 44.2%). Augot ārējam pieprasījumam, paātrinājās ražošanas kāpums apstrādes rūpniecībā: augustā salīdzinājumā ar jūliju tās produkcijas apjoms palielinājās par 2.6%, savukārt gada laikā (neietverot darbadienu skaita ietekmi) – par 20.4%. Rūpniecības izaugsme veicināja starppatēriņa preču importu, tāpēc būtiski palielinājās preču imports (salīdzinājumā ar iepriekšējā gada atbilstošo periodu – par 39.1%), atbilstoši samazinoties maksājumu bilances tekošā konta pārpalikumam.

Sesto mēnesi pēc kārtas samazinājās reģistrētā bezdarba līmenis (septembra beigās – 14.6% no ekonomiski aktīvo iedzīvotāju skaita). Mazumtirdzniecības apgrozījums augustā pirmo reizi kopš 2008. gada aprīļa pieauga salīdzinājumā ar iepriekšējā gada atbilstošo periodu (par 4.6%; ietverot arī automobiļu pārdošanu – par 8.4%). Septembrī uzlabojās transporta darbības rādītāji: augot iekšzemes un tranzīta kravu plūsmām, salīdzinājumā ar iepriekšējā gada atbilstošo periodu kopējais kravu apgrozījums Latvijas ostās palielinājās par 7.0% un pa Latvijas dzelzceļu pārvesto kravu apjoms – par 6.1%. Turpinoties pakāpeniskam naudas piedāvājuma kāpumam, banku piesaistīto rezidentu noguldījumu atlikums septembrī pārsniedza pirmskrīzes rādītājus un sasniedza rekordaugstu līmeni – 5.4 mljrd. latu.

Septembrī Māstrihtas kritērijam izmantotais 12 mēnešu vidējais saskaņotā patēriņa cenu indeksa (SPCI) samazinājums bija 1.9%, savukārt gan cenu pieaugums salīdzinājumā ar iepriekšējā gada atbilstošo periodu, gan mēneša inflācija bija 0.4%. Cenu kāpumu salīdzinājumā ar iepriekšējā gada atbilstošo periodu galvenokārt noteica energoresursu cenu pieaugums (devums inflācijas kāpumā – 1.3 procentu punkti), savukārt gada laikā būtiski samazinājās apģērba un apavu, lielākās daļas pakalpojumu, kā arī ar mājokli saistīto preču cenas. Mēneša cenu kāpumu noteica sezonāls apģērba un apavu cenu pieaugums, kā arī pārtikas cenu palielināšanās. Vienlaikus, samazinoties dabasgāzes tirdzniecības cenai, par 3.9% saruka siltumenerģijas tarifi.

Septembrī valsts konsolidētā kopbudžeta deficīts bija 98.0 milj. latu, bet kopš gada sākuma uzkrātais deficīts – 293.8 milj. latu (iepriekšējā gada atbilstošajā periodā – 493.7 milj. latu). Negatīva bija gan valsts pamatbudžeta, gan valsts sociālās apdrošināšanas budžeta, gan arī pašvaldību konsolidētā budžeta bilance. Lielāks ārvalstu finanšu palīdzības līdzekļu apjoms un nenodokļu ieņēmumu kāpums noteica valsts konsolidētā kopbudžeta ieņēmumu pieaugumu salīdzinājumā ar iepriekšējā gada atbilstošo periodu par 13.1%, savukārt nodokļu ieņēmumi palielinājās tikai par 3.4%, pieaugot iedzīvotāju ienākuma nodokļa, pievienotās vērtības nodokļa un nekustamā īpašuma nodokļa ieņēmumiem. Budžeta izdevumi septembrī salīdzinājumā ar iepriekšējā gada atbilstošo periodu pieauga par 15.9%, un to galvenokārt noteica izdevumu palielinājums subsīdijām un dotācijām, kā arī kapitālajiem izdevumiem, bet samazinoties izdevumiem atļidzībai (par 7.5%). Centrālās valdības un pašvaldību kopējais parāds septembrī saruka līdz 4 856.9 milj. latu, samazinoties iekšējā parāda, bet pieaugot ārējā parāda apjomam.

**REZIDENTU NEFINANŠU SABIEDRĪBĀM IZSNIEGTO KREDĪTU
ATLIKUMA DINAMIKA**
(%)



MAKROEKONOMISKIE RĀDĪTĀJI	2010	
	VIII	IX
Rūpniecības produkcijas fiziskā apjoma indeksa atbilstoši darbadienu skaitam izlīdzinātās pārmaiņas salīdzinājumā ar iepriekšējā gada atbilstošo periodu (%)	20.5	*
Patēriņa cenu indeksa pārmaiņas		
Mēneša (%)	-0.7	0.4
Pēdējo 12 mēnešu gada vidējā inflācija (%)	-1.8	-1.8
Gada (%)	-0.3	0.4
Patēriņa cenu gada pamatinflācija ¹ (%)	-3.3	-2.5
Reģistrēto bezdarbnieku skaits perioda beigās	169 676	165 386
Bezdarba līmenis (% no ekonomiski aktīvo iedzīvotāju skaita)	15.0	14.6
Valsts konsolidētā kopbudžeta finansālā bilance (milj. latu)	-195.9	-293.8
Ārējā tirdzniecība (milj. latu)		
Eksports	412.4	*
Imports	524.2	*
Balance	-111.8	*

¹ Avots: Latvijas Bankas dati.

* Datu vēl nav.

Avots: Latvijas Republikas Centrālās statistikas pārvaldes un Finanšu ministrijas dati.

Latvijas tautsaimniecības pakāpeniska atveseļošanās noteica tālāku naudas daudzuma apgrozībā kāpumu. Tāpat kā iepriekšējos mēnešos, septembrī pieauga naudas rādītāji M1, M2 un M3, to gada kāpuma tempam sasniedzot attiecīgi 17.7%, 12.3% un 12.8%.

Naudas daudzumu apgrozībā septembrī galvenokārt ietekmēja banku piesaistīto noguldījumu atlikuma palielināšanās. Vairāku tautsaimniecības nozaru būtiskā izaugsme un straujais eksporta kāpums veicināja nefinanšu sabiedrību noguldījumu atlikuma pieaugumu. Vienlaikus mērenā tempā turpināja palielināties māj-saimniecību latos veikto noguldījumu atlikums. Tādējādi, pieaugot gan banku piesaistīto noguldījumu uz nakti, gan noguldījumu ar noteikto termiņu līdz 2 gadiem un noguldījumu ar brīdinājuma termiņu par izņemšanu līdz 3 mēnešiem atlikumam, rezidentu finanšu iestāžu, nefinanšu sabiedrību un māj-saimniecību noguldījumu atlikums septembrī pieauga par 1.3%, par 47.7 milj. latu pārsniedzot rekordaugsto noguldījumu atlikumu 2008. gada jūnijā. Mērenāks kļuva skaidrās naudas pieprasījums – skaidrā nauda apgrozībā (bez atlikumiem MFI kasēs) palielinājās tikai par 0.2%.

Rezidentu finanšu iestādēm, nefinanšu sabiedrībām un māj-saimniecībām izsniegto kredītu atlikums septembrī turpināja sarukt (par 0.6%), līdzīgā tempā samazinoties gan nefinanšu sabiedrībām, gan māj-saimniecībām izsniegto kredītu atlikumam, un kredītu atlikuma gada krituma temps septembrī bija 7.7%.

Banku sektora ārvalstu finansējums septembrī samazinājās par 425.0 milj. latu, daļēji atspoguļojot arī ASV dolāra kursa samazināšanos, tomēr saistības pret ārvalstu mātesbankām saruka tikai par 48.5 milj. latu. Vienlaikus banku ārzemju aktīvi samazinājās par 326.3 milj. latu, tādējādi MFI (izņemot Latvijas Banku) tīro ārējo aktīvu negatīvais rādītājs turpināja uzlaboties.

Saglabājoties augstai latu likviditātei, bet nedaudz samazinoties noguldījumu iespējas centrālajā bankā atlikumam, naudas bāze M0 pieauga. Naudas bāzes un tās komponentu gada pārmaiņu temps palielinājās – M0, skaidrās naudas apgrozībā un pieprasījuma noguldījumu atlikuma centrālajā bankā gada kāpuma temps septembra beigās bija attiecīgi 10.4%, 15.8% un 5.7%.

Latvijas Bankas tīrie ārējie aktīvi septembrī palielinājās par 51.8 milj. latu jeb 1.3%, un emitētās nacionālās valūtas segums ar Latvijas Bankas tīrajiem ārējiem aktīviem mēneša beigās bija 233.7%. Neto rezervju kāpumu galvenokārt noteica valdības ārvalstu valūtā veiktā noguldījuma atlikuma pieaugums Latvijas Bankā, starptautiskā aizdevuma ietvaros saņemot Pasaules Bankas līdzekļus, savukārt neliela samazinoša ietekme bija Latvijas Bankas veiktajām eiro pārdošanas intervencēm.

Procentu likmes starpbanku tirgū joprojām bija zemas. Uz nakti izsniegto kredītu vidējā svērtā procentu likme septembrī bija 0.50% (augustā – 0.51%), savukārt RIGIBOR kredītiem uz nakti vidēji mēnesī bija 0.67% (augustā – 0.68%). Joprojām samazinājās arī 3, 6 un 12 mēnešu RIGIBOR (attiecīgi par 1, 14 un 72 bāzes punktiem; līdz 1.24%, 1.88% un 2.88%).

Septembrī palielinājās nefinanšu sabiedrībām latos un māj-saimniecībām ārvalstu valūtā izsniegto kredītu procentu likmes, savukārt saruka nefinanšu sabiedrībām ārvalstu valūtā un māj-saimniecībām latos izsniegto kredītu procentu likmes. Noguldījumu procentu likmes bija zemas un būtiski nemainījās.

Sakarā ar ASV dolāra kursa kritumu pasaules tirgū Latvijas Bankas noteiktais ASV dolāra kurss attiecībā pret latu septembrī samazinājās par 6.3%, savukārt Lielbritānijas sterliņu mārciņas un Japānas jenas kurss saruka attiecīgi par 4.4% un 4.5%.

MONETĀRIE RĀDĪTĀJI (perioda beigās; milj. latu)	2010	
	VIII	IX
MFI ¹		
M3	6 252.0	6 332.9
Repo darījumi	0	0
Naudas tirgus fondu akcijas un daļas	103.2	94.6
Parāda vērtspapīri ar termiņu līdz 2 gadiem	20.6	20.6
M2	6 128.1	6 217.7
Noguldījumi ar noteikto termiņu līdz 2 gadiem	2 532.7	2 573.7
Noguldījumi ar brīdinājuma termiņu par izņemšanu līdz 3 mēnešiem	231.5	235.1
M1	3 364.0	3 408.9
Skaidrā nauda apgrozībā (bez atlikumiem MFI kasēs)	758.5	760.1
Noguldījumi uz nakti	2 605.5	2 648.8
Tīrie ārējie aktīvi	-1 470.6	-1 320.1
Kredīti rezidentu finanšu iestādēm, nefinanšu sabiedrībām un mājsaimniecībām	12 885.2	12 808.1
Kredīts valdībai	516.7	503.1
Centrālās valdības noguldījumi	2 094.5	2 050.6
Ilgāka termiņa finanšu saistības	2 315.2	2 322.5
Latvijas Banka		
M0	1 652.7	1 771.2
Skaidrā nauda apgrozībā	864.5	866.8
Noguldījumi Latvijas Bankā latos	773.5	887.8
Noguldījumi Latvijas Bankā ārvalstu valūtā	14.8	16.6
Tīrie ārējie aktīvi	4 088.0	4 139.8
Tīrie iekšējie aktīvi	-2 435.3	-2 368.6
Kredīti	-1 372.3	-1 327.7
MFI	0	0
Valdībai (neto)	-1 372.3	-1 327.7
Pārējie aktīvi (neto)	-1 063.0	-1 041.0
Ārējās rezerves (perioda beigās; milj. eiro)	5 849.73	5 853.22
Zelts	241.40	240.06
Speciālās aizņēmuma tiesības	144.15	138.10
Rezerves pozīcija SVF	0.07	0.06
Ārvalstu konvertējamās valūtas	5 464.11	5 475.00
Ārējās rezerves (perioda beigās; milj. ASV dolāru)	7 447.84	7 956.81
Zelts	307.35	326.34
Speciālās aizņēmuma tiesības	183.53	187.73
Rezerves pozīcija SVF	0.08	0.09
Ārvalstu konvertējamās valūtas	6 956.88	7 442.65

¹ Saskaņā ar Eiropas Centrālās bankas metodoloģiju.

PROCENTU LIKMES UN LATVIJAS BANKAS NOTEIKTIE ĀRVALSTU VALŪTU KURSI	2010	
	VIII	IX
Latos izsniegto iekšzemes starpbanku kredītu vidējā svērtā procentu likme	0.5	0.5
Rezidentu nefinanšu sabiedrībām un mājsaimniecībām izsniegto kredītu procentu likmes		
Kredīti nefinanšu sabiedrībām (izsniegti latos)	6.1	6.8
Kredīti mājsaimniecībām (izsniegti latos)	18.9	18.5
t.sk. mājokļa iegādei	7.4	10.1
Kredīti nefinanšu sabiedrībām (izsniegti ārvalstu valūtā)	5.8	4.6
Kredīti mājsaimniecībām (izsniegti ārvalstu valūtā)	5.0	5.4
t.sk. mājokļa iegādei	3.7	3.8
No rezidentu nefinanšu sabiedrībām un mājsaimniecībām piesaistīto noguldījumu procentu likmes		
Nefinanšu sabiedrību termiņnoguldījumi (veikti latos)	0.9	0.8
Nefinanšu sabiedrību pieprasījuma noguldījumi (veikti latos)	0.2	0.2
Mājsaimniecību termiņnoguldījumi (veikti latos)	3.2	2.4
Mājsaimniecību pieprasījuma noguldījumi (veikti latos)	0.7	0.8
Nefinanšu sabiedrību termiņnoguldījumi (veikti ārvalstu valūtā)	0.6	0.7
Nefinanšu sabiedrību pieprasījuma noguldījumi (veikti ārvalstu valūtā)	0.2	0.3
Mājsaimniecību termiņnoguldījumi (veikti ārvalstu valūtā)	2.0	1.8
Mājsaimniecību pieprasījuma noguldījumi (veikti ārvalstu valūtā)	0.5	0.5
Latvijas Bankas refinansēšanas likme (perioda beigās; %)	3.5	3.5
Ārvalstu valūtu kursi (perioda beigās)		
Ls pret USD	0.5520	0.5170
Ls pret GBP	0.8570	0.8190
Ls pret 100 JPY	0.6470	0.6180
Ls pret EUR	0.7028	0.7028

MFI (IZŅEMOT LATVIJAS BANKU) KOPSAVILKUMA BILANCE (perioda beigās; milj. latu)	2010	
	VIII	IX
MFI rezerves	1 664.9	1 740.1
Nacionālā valūta kasēs	106.0	106.7
Noguldījumi Latvijas Bankā	1 558.9	1 633.4
Ārzemju aktīvi	4 905.8	4 579.5
Ārvalstu valūta kasēs	81.6	64.1
Prasības pret MFI	2 662.2	2 464.5
Prasības pret ne-MFI	2 050.2	1 941.0
Pārējie aktīvi	111.7	109.9
Prasības pret centrālo valdību	454.0	441.0
Prasības pret vietējo valdību	62.6	62.1
Prasības pret valsts nefinanšu sabiedrībām	414.4	418.6
Prasības pret finanšu iestādēm un privātajām nefinanšu sabiedrībām	6 789.2	6 746.1
Prasības pret mājsaimniecībām	5 893.0	5 854.9
Neklasificētie aktīvi	832.9	870.4
Pamatlīdzekļi	91.4	90.2
Nauda ceļā	18.6	13.2
Pārējie aktīvi	506.1	502.5
Prasības pret rezidentu MFI (t.sk. ieguldījumi)	216.8	264.5
Aktīvi pavisam	21 016.9	20 712.6
<i>Papildpostenis: aktīvi pārvaldīšanā</i>	<i>424.0</i>	<i>439.1</i>
Noguldījumi uz nakti latos	1 409.4	1 439.8
Valsts nefinanšu sabiedrību	84.2	67.8
Finanšu iestāžu un privāto nefinanšu sabiedrību	655.4	689.5
Mājsaimniecību	669.7	682.5
Termiņnoguldījumi un noguldījumi ar brīdinājuma termiņu par izņemšanu latos	1 222.5	1 241.4
Valsts nefinanšu sabiedrību	219.7	245.5
Finanšu iestāžu un privāto nefinanšu sabiedrību	460.8	459.3
Mājsaimniecību	542.0	536.6
Rezidentu noguldījumi ārvalstu valūtā	2 729.7	2 749.1
Valsts nefinanšu sabiedrību	52.1	55.8
Finanšu iestāžu un privāto nefinanšu sabiedrību	996.2	1 020.5
Mājsaimniecību	1 681.5	1 672.7
Centrālās valdības noguldījumi	722.2	723.0
Vietējās valdības noguldījumi	201.0	200.6
Ārzemju pasīvi	10 464.4	10 039.4
Saistības pret MFI	6 551.1	6 372.8
Saistības pret ne-MFI	3 760.2	3 527.6
Pārējie pasīvi (t.sk. pakārtotās saistības)	153.1	138.9
Saistības pret Latvijas Banku	0	0
Emitētie parāda vērtspapīri	189.2	196.2
Naudas tirgus fondu akcijas un daļas	103.6	94.9
Kapitāls un rezerves	1 634.6	1 634.9
Rezidentu	356.8	357.1
Nerezidentu	1 277.8	1 277.8
Uzkrājumi parādiem un saistībām	1 827.4	1 807.4
Neklasificētie pasīvi	513.0	586.0
Nauda ceļā	111.3	120.5
Pārējie pasīvi (t.sk. pakārtotās saistības)	205.9	226.0
Saistības pret rezidentu MFI	195.8	239.5
Pasīvi pavisam	21 016.9	20 712.6
<i>Papildpostenis: pasīvi pārvaldīšanā</i>	<i>424.0</i>	<i>439.1</i>

¹ Dati precizēti.

Latvijas banku sistēmas un Latvijas Bankas monetāro rādītāju, kā arī starptautisko rezervju raksturlielumu publicēšanas datumi atrodami Starptautiskā Valūtas fonda Datu izplatīšanas standartu biļetena padomes interneta lapā (<http://dsbb.imf.org>). Šie dati visagrāk tiek publicēti Latvijas Bankas interneta lapā (<http://www.bank.lv>).