

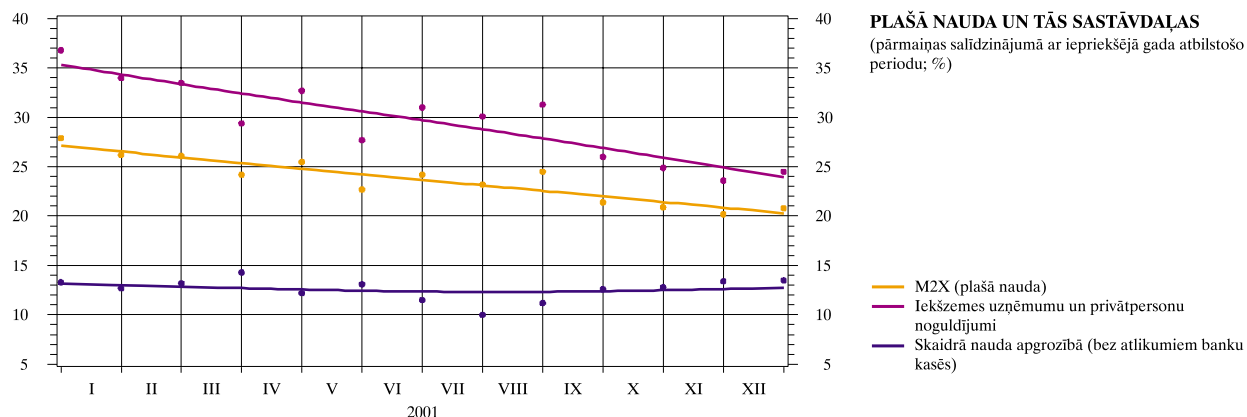
## MONETĀRAIS BIĻETENS

12•2001

Decembrī salīdzinājumā ar iepriekšējiem mēnešiem ievērojami straujāk pieauga naudas piedāvājums, būtiski palielinājās gan banku piesaistīto noguldījumu, gan izsniegto kredītu apjoms. Īpaši augsts bija arī skaidrās naudas pieprasījums. Latvijas Banka turpināja pirkt ārvalstu valūtu no banku sektora, un tās tīrie ārējie aktīvi palielinājās par 3.8%, bet emitētās nacionālās valūtas segums sasniedza 123.0%. Decembrī Latvijas Banka neto nopirka ārvalstu valūtu 43.7 milj. latu vērtībā, bet 2001. gadā – 131.7 milj. latu vērtībā (lielākais apjoms kopš 1993. gada). Kredīstāžu aktīvu, peļņas un kapitāla un rezervju kāpums bija lēnāks nekā novembrī. Turpinājās Latvijas tautsaimniecības reālā sektora izaugsme.

Patēriņa cenu indekss decembrī salīdzinājumā ar novembri palielinājās par 0.4%, bet gada inflācija bija 3.2%. 2001. gadā salīdzinājumā ar 2000. gadu patēriņa cenu indekss pieauga par 2.5%. Inflāciju visvairāk ietekmēja pārtikas cenu kāpums (par 2.1%), būtiski augot dārzeņu, kartupeļu, augļu, piena un piena produktu cenām.

Plašā nauda M2X decembrī palielinājās par 3.4% un perioda beigās sasniedza 1 541.4 milj. latu. Plašās naudas gada pieauguma temps pēc trīs mēnešus ilgūša krituma atkal pieauga (līdz 20.8%). M2X kāpumu nodrošināja apgrozībā esošās skaidrās naudas (bez atlikumiem banku kasēs) palielināšanās par 20.4 milj. latu un iekšzemes uzņēmumu un privātpersonu noguldījumu atlikuma kāpums (29.7 milj. latu; visstraujākais pēdējo astoņu mēnešu laikā). Tā noteica būtisks latos piesaistīto noguldījumu atlikuma pieaugums. Tādējādi iekšzemes uzņēmumu un privātpersonu noguldījumu gada kāpuma temps decembrī pieauga līdz 24.5%. Pieprasījuma noguldījumu un termiņnoguldījumu atlikums palielinājās attiecīgi par 15.2 milj. latu un 14.5 milj. latu.



Sakarā ar strukturālām pārmaiņām banku sektora līdzekļu izvietojumā krasi samazinājās banku sistēmas tīrie ārējie aktīvi (par 140.8 milj. latu), bet pieauga iekšzemes kredītu atlikums (par 191.6 milj. latu). Iekšzemes uzņēmumiem un privātpersonām izsniegto kredītu atlikums palielinājās par 137.8 milj. latu jeb 11.3% (t.sk. kredīti finanšu institūcijām – par 99.1 milj. latu jeb 2.2 reizes), un šādu kredītu atlikuma gada pieauguma temps sasniedza 49.8% (novembrī – 39.3%). Kredītu atlikuma straujo kāpumu galvenokārt noteica tas, ka viena no Latvijas bankām izsniedza liela apjoma kredītu finanšu institūcijai, kurai finanšu grupas ietvaros ārvalstu finansējums tika aizstāts ar iekšzemes finanšu resursiem. Termiņdalījumā visvairāk pieauga ilgtermiņa kredītu atlikums (par 129.2 milj. latu), bet valūtu dalījumā galvenokārt palielinājās ārvalstu valūtā izsniegto kredītu atlikums (par 126.9 milj. latu). Sezonālu faktoru ietekmē pieaugot valsts budžeta izdevumiem, palielinājās banku sistēmas neto kredīts valdībai.

Valsts konsolidētā kopbudžeta fiskālais deficīts decembrī pieauga par 29.5 milj. latu un 2001. gadā bija 87.2 milj. latu (2000. gadā – 120.0 milj. latu), kas saskaņā ar Latvijas Republikas Finanšu ministrijas aprēķiniem ir aptuveni 1.8% no iekšzemes kopprodukta. Gan iedzīvotāju ienākuma nodokļa, gan sociālās apdrošināšanas iemaksu ieņēmumi decembrī sasniedza vislielāko mēneša apjomu pēdējo divu gadu laikā, bet 2001. gadā pārsniedza iepriekšējā gada apjomu attiecīgi par 3.2% un 9.1%. Pievienotās vērtības nodokļa ieņēmumi 2001. gadā pieauga par 3.8%, bet akcīzes nodokļa ieņēmumi saruka par 1.9% sakarā ar akcīzes nodokļa likmes samazināšanu dīzeļdegvielai un problēmām šā nodokļa administrēšanā. Valsts parāds kritās par 9.3 milj. latu (līdz 712.7 milj. latu).

Pēc triju mēnešu pārtraukuma decembrī notika viena 6 mēnešu un viena 12 mēnešu valsts iekšējā aizņēmuma parādžimju izsole, tomēr tajās pārdoto valsts vērtspapīru apjoms (attiecīgi 1.0 milj. latu un 0.7 milj. latu) bija ievērojami mazāks par valdības piedāvāto (attiecīgi 5.0 milj. latu un 12.0 milj. latu). Vienlaikus būtiski saruka

parādīmju vidējās svērtās diskonta likmes (6 mēnešu parādīmēm – līdz 5.1% un 12 mēnešu parādīmēm – līdz 5.6%). Tā kā jaunās valsts iekšējā aizņēmuma vērtspāpīru emisijas apjoms bija mazāks nekā dzēsto vērtspāpīru apjoms, to apjoms apgriezībā samazinājās par 8.4 milj. latu un decembra beigās bija 257.8 milj. latu.

Latos izsniegto īstermiņa kredītu vidējā svērtā procentu likme pieauga līdz 9.9%, bet ilgtermiņa kredītu vidējā svērtā procentu likme samazinājās līdz 9.8%. Savukārt OECD valstu valūtās izsniegto kredītu vidējās svērtās procentu likmes bija neparasti zemas (7.1% īstermiņa darījumiem un 5.6% ilgtermiņa darījumiem). To noteica gan zemās procentu likmes pasaules finanšu tirgos, gan atsevišķi liela apjoma darījumi ar zemām procentu likmēm iekšzemes tirgū. Latvijas banku piesaistīto noguldījumu vidējās svērtās procentu likmes gandrīz nemainījās.

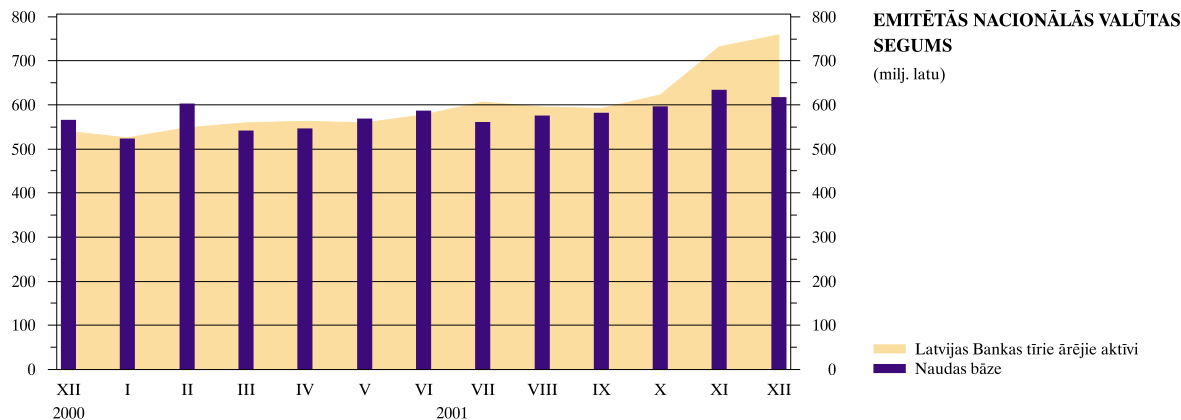
ASV Federālo rezervju sistēma 11. decembrī kārtējo reizi pazemināja bāzes procentu likmi (par 25 bāzes punktiem; līdz 1.75% – zemākais līmenis pēdējo 40 gadu laikā). Euro kurss attiecībā pret ASV dolāru euro zonas valstu, īpaši Vācijas, negatīvo tautsaimniecības attīstības rādītāju ietekmē samazinājās. Sakarā ar sliktu situāciju Japānas tautsaimniecībā un banku sektorā turpināja pazemināties Japānas jenas kurss. Saasinājās ekonomiskā situācija Argentīnā, tāpēc tika devalvēta nacionālā valūta un iesaldēta valsts parāda atmaksa. Atbilstoši pasaules nozīmīgāko valūtu savstarpējo kursu dinamikai Latvijas Bankas noteiktais ASV dolāra, euro un Lielbritānijas sterliņu mārciņas kurss attiecībā pret latu decembrī pieauga (attiecīgi par 0.9%, 0.1% un 2.6%), bet Japānas jenas kurss samazinājās (par 5.5%).

Naudas bāzes sarukumu (par 16.5 milj. latu) izraisīja bankām izsniegto Latvijas Bankas kredītu atlikuma krasais kritums (par 61.1 milj. latu) un banku termiņnoguldījumu pieaugums Latvijas Bankā (par 22.0 milj. latu). Naudas piedāvājumu palielināja valdības noguldījuma Latvijas Bankā sarukums (par 41.2 milj. latu).

Decembrī turpināja pazemināties starpbanku kredītu procentu likmes un uzlabojās banku sistēmas likviditāte. To veicināja gan bankām piedāvāto Latvijas Bankas kredītu apjoma pieaugums, gan latu resursu papildu ieplūde banku sistēmā, pārdodot ārvalstu valūtu Latvijas Bankai, gan valdības resursu pakāpeniska pārplūde no Latvijas Bankas uz banku sektoru. Augstais Latvijas Bankas *repo* kredītu piedāvājums noteica to, ka bankas arvien mazāk izmantoja lombarda kredītus. Izsniegto *repo* kredītu apjoms sasniedza 168.7 milj. latu, bet lombarda kredītu apjoms – 60.6 milj. latu. Samazinoties veikto valūtas mijmaiņas darījumu apjomam, to atlikums saruka par 8.5 milj. latu.

Iekšzemes starpbanku tirgū latos izsniegto kredītu vidējā svērtā procentu likme samazinājās līdz 5.4% un OECD valstu valūtās izsniegto kredītu vidējā svērtā procentu likme – līdz 2.7%. Naudas tirgus procentu likmju indekss RIGIBOR uz nakti izsniegtajiem kredītiem saruka no 6.0% mēneša sākumā līdz 4.8% mēneša beigās.

Bezdarba līmenis nedaudz palielinājās (līdz 7.7%), bet Nodarbinātības valsts dienestā reģistrēto bezdarbnieku skaits salīdzināmā ar iepriekšējā gada atbilstošo periodu samazinājās (par 1.8%).



	2001	
	XI	XII
Rūpniecības produkcijas fiziskā apjoma indeksa pārmaiņas (salīdzinot ar iepriekšējā gada atbilstošo periodu; %)	5.1	*
Patēriņa cenu indeksa pārmaiņas		
Mēneša (%)	0.2	0.4
Gada (%)	3.1	3.2
Patēriņa cenu gada pamatinflācija (%)	3.2	3.3
Reģistrēto bezdarbnieku skaits perioda beigās	90 985	91 642
Bezdarba līmenis (% no ekonomiski aktīvo iedzīvotāju skaita)	7.6	7.7
Valsts konsolidētā kopbudžeta fiskālā bilance (milj. latu)	-57.7	-87.2
Ārējā tirdzniecība (milj. latu)		
Eksports	107.2	*
Imports	206.0	*
Balance	-98.8	*

#### MAKROEKONOMISKIE RĀDĪTĀJI

\* Datu vēl nav.

Avots: LR Centrālās statistikas pārvaldes dati.

**MONETĀRIE RĀDĪTĀJI**

(perioda beigās; milj. latu)

(perioda beigās; milj. ASV dolāru)\*

	2001	
	XI	XII
<b>Banku sistēma</b>		
M2X	1 491.3	1 541.4
Skaidrā nauda apgrozībā (bez atlikumiem banku kasēs)	464.8	485.2
Iekšzemes uzņēmumu un privātpersonu noguldījumi	1 026.6	1 056.3
Pieprasījuma noguldījumi	606.9	622.1
Termiņnoguldījumi	419.6	434.1
M2D	1 010.5	1 065.9
Tirie ārējie aktīvi	658.7	517.9
Tirie iekšējie aktīvi	832.6	1 023.6
Kredīti iekšzemes uzņēmumiem un privātpersonām	1 216.9	1 354.7
Īstermiņa kredīti	266.1	274.7
Ilgttermiņa kredīti	950.8	1 080.0
Kredīts valdībai (neto)	25.4	79.1
<b>Latvijas Banka</b>		
M0	633.6	617.1
Skaidrā nauda apgrozībā	520.1	556.0
Noguldījumi Latvijas Bankā latos	113.5	61.0
Tirie ārējie aktīvi	731.1	759.2
Tirie iekšējie aktīvi	-97.5	-142.1
Kredīti	-35.3	-57.4
Bankām	79.9	18.8
Valdībai (neto)	-115.3	-76.3
Pārējie aktīvi (neto)	-62.1	-84.7
Ārējās rezerves*	1 180.73	1 218.40
Zelts	68.19	69.66
Speciālās aizņēmuma tiesības	0.22	0.08
Rezerves pozīcija Starptautiskajā Valūtas fondā	0.07	0.07
Ārvalstu konvertējamās valūtas	1 112.25	1 148.59

**PROCENTU LIKMES UN LATVIJAS  
BANKAS NOTEIKTIE ĀRVALSTU VALŪTU  
KURSI**

	2001	
	XI	XII
Latos izsniegto iekšzemes starpbanku kredītu vidējā svērtā procentu likme	5.7	5.4
Iekšzemes uzņēmumiem un privātpersonām izsniegto kredītu procentu likmes		
Īstermiņa kredīti (izsniegti latos)	9.3	9.9
Īstermiņa kredīti (izsniegti OECD valstu valūtās)	11.4	7.1
Ilgttermiņa kredīti (izsniegti latos)	10.7	9.8
Ilgttermiņa kredīti (izsniegti OECD valstu valūtās)	7.9	5.6
No iekšzemes uzņēmumiem un privātpersonām piesaistīto noguldījumu procentu likmes		
Pieprasījuma noguldījumi (veikti latos)	0.7	0.7
Pieprasījuma noguldījumi (veikti OECD valstu valūtās)	0.7	0.6
Īstermiņa noguldījumi (veikti latos)	5.7	5.7
Īstermiņa noguldījumi (veikti OECD valstu valūtās)	3.0	3.0
Ilgttermiņa noguldījumi (veikti latos)	6.7	6.8
Ilgttermiņa noguldījumi (veikti OECD valstu valūtās)	5.1	4.8
Latvijas Bankas refinansēšanas likme (perioda beigās; %)	3.5	3.5
<b>Ārvalstu valūtu kursi (perioda beigās)</b>		
Ls pret USD	0.6320	0.6380
Ls pret DEM	0.2866	0.2868
Ls pret GBP	0.9010	0.9240
Ls pret FRF	0.0854	0.0855
Ls pret 100 JPY	0.5130	0.4850
Ls pret EUR	0.5605	0.5609

Krievijas īstenotā savu ostu atbalsta politika un zemās naftas cenas pasaules tirgū 2001. gada beigās pasliktināja Latvijas transporta darbības rādītājus. Salīdzinājumā ar iepriekšējā gada atbilstošo periodu pa dzelzceļu pārvadāto kravu apjoms sakarā ar tranzītpārvadājumu samazināšanos saruka par 15.4% un kravu apgrozība Latvijas ostās – par 7.4%.

Latvijas Republikas Centrālās statistikas pārvaldes apkopotie dati par rūpniecības un tirdzniecības attīstību novembrī liecināja, ka turpinās šo nozaru izaugsme. Novembrī salīdzinājumā ar iepriekšējā gada atbilstošo periodu rūpniecības produkcijas fiziskā apjoma indekss palielinājās par 5.1% (t.sk. apstrādes rūpniecībā – par 3.8% un elektroenerģijā, gāzes un ūdens apgādē – par 11.1%). Mazumtirdzniecības apgrozījums pieauga par 3.9%.

	2001	
	XI	XII
Banku rezerves	167.7	153.3
Nacionālā valūta banku kasēs	55.3	70.8
Noguldījumi Latvijas Bankā	112.4	82.4
Ārzemju aktīvi	1 595.0	1 449.3
Ārvalstu valūta banku kasēs	36.6	50.7
Prasības pret ārvalstu bankām	940.5	884.6
Prasības pret ārvalstu nebankām	603.0	501.2
Pārējie aktīvi	14.8	12.8
Prasības pret centrālo valdību (neto)	139.7	138.7
Prasības pret pašvaldībām (neto)	1.0	16.6
Prasības pret valsts uzņēmumiem	78.3	81.2
Prasības pret privātu uzņēmumiem	922.7	1 050.7
Prasības pret privātpersonām	231.8	240.5
Neklasificētie aktīvi	254.5	263.4
Pamatlīdzekļi	116.8	117.7
Nauda ceļā	5.7	7.8
Pārējie aktīvi	32.5	33.9
Prasības pret iekšzemes kredītiestādēm (t.sk. ieguldījumi)	99.5	104.0
<b>AKTĪVI PAVISAM</b>	<b>3 390.6</b>	<b>3 393.6</b>
<i>Papildpostenis: aktīvi pārvaldīšanā</i>	<i>188.0</i>	<i>209.1</i>
Pieprasījuma noguldījumi	345.4	357.2
Valsts uzņēmumu	43.9	44.4
Privātu uzņēmumu	159.4	161.7
Privātpersonu	142.0	151.2
Termiņnoguldījumi	200.4	223.4
Valsts uzņēmumu	26.0	27.9
Privātu uzņēmumu	54.9	61.6
Privātpersonu	119.4	133.8
Rezidentu noguldījumi ārvalstu valūtā	480.8	475.6
Valsts uzņēmumu	18.9	13.7
Privātu uzņēmumu	182.9	172.0
Privātpersonu	279.0	289.9
Tranzītfondi	20.9	21.3
Ārzemju pasīvi	1 667.3	1 690.6
Saistības pret ārvalstu bankām	395.5	420.2
Saistības pret ārvalstu nebankām	1 205.5	1 208.0
Pārējie pasīvi (t.sk. pakārtotās saistības)	66.3	62.4
Saistības pret Latvijas Banku	79.9	18.8
Parāda vērtspapīri	25.0	24.3
Kapitāls un rezerves	307.3	308.9
Rezidentu	125.8	127.0
Nerezidentu	181.5	181.9
Uzkrājumi parādiem un saistībām	63.3	56.7
Neklasificētie pasīvi	200.4	216.7
Nauda ceļā	70.0	83.8
Pārējie pasīvi (t.sk. pakārtotās saistības)	36.0	33.0
Saistības pret iekšzemes kredītiestādēm	94.5	99.9
<b>PASĪVI PAVISAM</b>	<b>3 390.6</b>	<b>3 393.6</b>
<i>Papildpostenis: pasīvi pārvaldīšanā</i>	<i>188.0</i>	<i>209.1</i>

**KREDĪTIESTĀŽU KOPSAVILKUMA  
BILANCE**

(perioda beigās; milj. latu)

© Latvijas Banka, 2002

Pārpublicējot obligāta avota norāde.  
Reģistrācijas apliecība Nr. 1718

Latvijas Banka  
K. Valdemāra ielā 2a, Rīgā, LV-1050  
Tālrunis: 702 2300 Fakss: 702 2420  
<http://www.bank.lv>

Latvijas banku sistēmas un Latvijas Bankas monetāro rādītāju, kā arī starptautisko rezervju raksturojumu publicēšanas datumi atrodami Starptautiskā Valūtas fonda Datu izplatīšanas standartu biļetena padomes interneta lapā (<http://dsbb.imf.org>). Šie dati visagrāk tiek publicēti Latvijas Bankas interneta lapā ([http://www.bank.lv/FinancialData/Latvian/index\\_LB.html](http://www.bank.lv/FinancialData/Latvian/index_LB.html)).