

# MONETĀRAIS BILETENS 2004

1

Lai gan janvārī sezonālu faktoru ietekmē ekonomiskā aktivitāte ir zemāka un parasti vērojama arī naudas piedāvājuma samazināšanās, 2004. gada pirmajā mēnesī valsts tautsaimniecības izaugsme turpinājās. Atšķirībā no iepriekšējā gada janvāra turpināja augt gan naudas piedāvājums, gan iekšzemes uzņēmumu un privātpersonu noguldījumu atlikums (attiecīgi par 26.4 milj. latu un 39.9 milj. latu), un saruka tikai skaidrā nauda apgrozībā (bez atlikumiem banku kasēs). Iekšzemes uzņēmumiem un privātpersonām izsniegto kredītu atlikuma kāpums, lai gan zemāks nekā decembrī, tomēr bija augsts (48.9 milj. latu).

Janvārī patēriņa cenas Latvijā salīdzinājumā ar decembri pieauga par 1.2%, bet patēriņa cenu gada inflācija sasniedza 3.9%. Gan mēneša, gan gada inflācijas palielināšanos galvenokārt noteica administratīvi regulējamo cenu pieaugums (elektroenerģijas tarifi palielinājās par 15.4%). Patēriņa cenu mēneša inflācija pieauga arī neapstrādātās pārtikas cenu kāpuma ietekmē (pārtikas cenas palielinājās par 2.1%, t.sk. piena un piena produktu cenas – par 6.4% un dārzeņu cenas – par 5.5%), tomēr šo kāpumu mazināja apģērba un apavu cenu kritums.

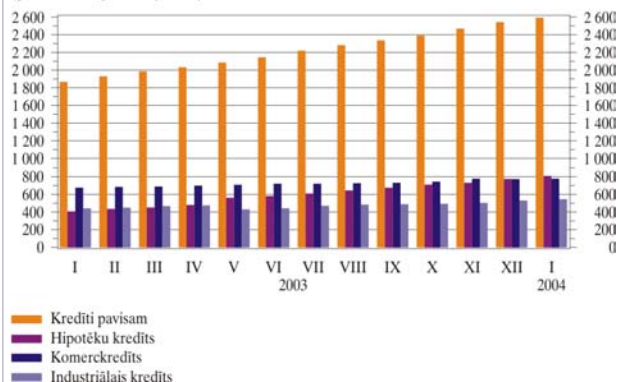
2004. gada janvārī valsts konsolidētajā kopbudžetā bija fiskālais pārpalikums (30.6 milj. latu; par 8.5 milj. latu lielāks nekā iepriekšējā gada atbilstošajā periodā). Pārpalikums bija vērojams centrālās valdības un pašvaldību budžetos, un to noteica gada sākumam raksturīgais nelielais izdevumu apjoms, saglabājoties augstiem nodokļu ieņēmumiem. Valsts konsolidētā kopbudžeta ieņēmumi janvārī salīdzinājumā ar iepriekšējā gada atbilstošo periodu palielinājās par 4.8%, bet izdevumi samazinājās par 0.3%. Valsts pamatbudžeta fiskālais pārpalikums sasniedza 18.2 milj. latu un valsts sociālās apdrošināšanas budžeta fiskālais pārpalikums – 8.5 milj. latu. Neliels pārpalikums bija arī pašvaldību konsolidētajā budžetā. Kopējie nodokļu ieņēmumi janvārī bija par 12.1% lielāki nekā iepriekšējā gada atbilstošajā periodā. Valsts parāds janvārī samazinājās par 3.6 milj. latu (līdz 842.7 milj. latu). Apgrozībā esošo valsts vērtspapīru apjoms gandrīz nemainījās un mēneša beigās bija 375.4 milj. latu (55.5% no tiem bija 5 gadu obligācijas, 25.9% – 10 gadu obligācijas un 12.2% – 12 mēnešu parādzīmes).

Lielākam skaitam bezdarbnieku reģistrējoties Nodarbinātības valsts dienestā, bezdarba līmenis Latvijā janvārī pieauga līdz 8.8%. Nodarbinātības valsts dienestā reģistrēto bezdarbnieku skaits janvāra beigās bija par 2.6% lielāks nekā decembra beigās un par 1.4% lielāks nekā 2003. gada janvāra beigās.

Plašā nauda M2X pieauga ievērojami lēnāk nekā decembrī – tikai par 1.2%, tomēr šā rādītāja gada kāpuma temps zemā bāzes līmeņa dēļ sasniedza 23.7% (2003. gada janvārī salīdzinājumā ar 2002. gada decembri plašā nauda samazinājās). Iekšzemes uzņēmumu un privātpersonu noguldījumu atlikums janvārī palielinājās par 2.4%, bet skaidrā nauda apgrozībā (bez atlikumiem banku kasēs) saruka par 2.3%, tomēr arī šo rādītāju gada pieauguma temps zemākas bāzes ietekmē palielinājās attiecīgi par 3.3 un 0.5 procentu punktiem (līdz 28.7% un 11.2%). Skaidrās naudas apgrozībā dinamika noteica nelielo iekšzemes naudas piedāvājuma M2D kāpumu (4.9 milj. latu jeb 0.3%; gada pieauguma temps – 26.3%). Pieprasījuma noguldījumu atlikumam gandrīz nemainoties, bet termiņnoguldījumu (gal-

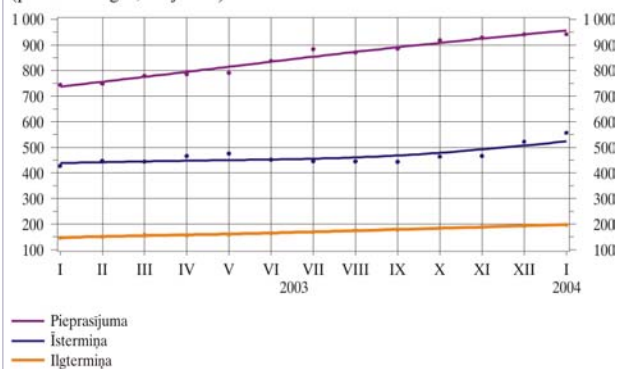
## IEKŠZEMES UZŅĒMUMIEM UN PRIVĀTPERSONĀM IZSNIEGTO KREDĪTU VEIDI

(perioda beigās; milj. latu)



## IEKŠZEMES UZŅĒMUMU UN PRIVĀTPERSONU NOGULDĪJUMI BANKĀS

(perioda beigās; milj. latu)



MAKROEKONOMISKIE RĀDĪTĀJI	2003	2004
	XII	I
Rūpniecības produkcijas fiziskā apjoma indeksa pārmaiņas (salīdzinot ar iepriekšējā gada atbilstošo periodu; %)	5.5	*
Patēriņa cenu indeksa pārmaiņas		
Mēneša (%)	0.2	1.2
Gada (%)	3.6	3.9
Patēriņa cenu gada pamatinflācija <sup>1</sup> (%)	2.8	2.4
Reģistrēto bezdarbnieku skaits perioda beigās	90 551	92 874
Bezdarba līmenis (% no ekonomiski aktīvo iedzīvotāju skaita)	8.6	8.8
Valsts konsolidētā kopbudžeta fiskālā bilance (milj. latu)	-103.2	30.6
Ārējā tirdzniecība (milj. latu)		
Eksports	139.8	*
Imports	280.6	*
Bilance	-140.8	*

<sup>1</sup> Neieskaitot neapstrādātās pārtikas cenas.

\* Datu vēl nav.

Avots: LR Centrālās statistikas pārvaldes dati.

venokārt ar termiņu no 1 līdz 6 mēnešiem) atlikumam palielinoties par 39.0 milj. latu jeb 5.4%, pieprasījuma noguldījumu īpatsvars noguldījumu kopapjomā samazinājās līdz 55.5%.

Iekšzemes uzņēmumiem un privātpersonām izsniegto kredītu atlikuma mēneša kāpuma temps janvārī bija lēnākais kopš iepriekšējā gada janvāra (1.9%), tomēr šā rādītāja gada pieauguma temps palielinājās līdz 38.9%. Iekšzemes privātpersonām izsniegto kredītu atlikums pieauga par 3.2%, bet iekšzemes uzņēmumiem izsniegto kredītu atlikums – par 1.4%. Joprojām dominēja hipotēku kredīta atlikums (pieaugums – 35.0 milj. latu jeb 4.5%). Būtisks bija arī industriālā kredīta atlikuma kāpums (15.6 milj. latu jeb 3.0%).

Janvārī iekšzemes uzņēmumiem un privātpersonām izsniegto kredītu atlikuma pieaugums būtiski neapsteidza rezidentu noguldījumu atlikuma kāpumu, savukārt no nerezidentiem piesaistītie līdzekļi galvenokārt tika izvietoti banku sektora ārzemju aktīvos (banku sektora ārzemju pasīvi palielinājās par 69.5 milj. latu, bet ārzemju aktīvi – par 64.6 milj. latu). Būtiski nemainoties arī Latvijas Bankas tīrājiem ārējiem aktīviem, banku sistēmas tīrie ārējie aktīvi samazinājās par 6.0 milj. latu.

Banku sektora aktīvi janvārī palielinājās par 68.8 milj. latu (līdz 5.7 mljrd. latu), bet banku peļņa sasniedza 9.5 milj. latu (1.8 reizes vairāk nekā 2003. gada janvārī).

Banku likviditāte janvārī bija stabila un nedaudz samazinājās tikai rezervju prasību izpildes perioda beigās, kad naudas tirgū īslaicīgi pieauga procentu likmes. Starpbanku tirgū latos izsniegto kredītu vidējā svērtā procentu likme janvārī bija 3.5%, arī RIGIBOR uz nakti izsniegtajiem kredītiem mēneša lielāko daļu svārstījās no 3.5% līdz 4.0% un tikai mēneša trešās dekādes sākumā pieauga līdz 5.0%. Savukārt RIGIBOR kredītiem ar 6 un 12 mēnešu termiņu bija stabils (attieciņi 4.3% un 4.5%).

Likviditāti bankas paaugstināja galvenokārt Latvijas Bankas organizētajās *repo* izsolēs (izsniegto kredītu apjoms – 215.0 milj. latu; par 2.2% lielāks nekā decembrī), izmantojot arī pieprasījuma lombarda kredītus 10.0 milj. latu apjomā. Savukārt valūtas mijmaiņas darījumu apjoms samazinājās 1.9 reizes (līdz 72.7 milj. latu). Tādējādi *repo* kredītu atlikums janvāra beigās bija lielāks, bet valūtas mijmaiņas darījumu atlikums – mazāks nekā decembra beigās (attieciņi 77.2 milj. latu un 65.5 milj. latu). Mazāk nekā iepriekšējā mēnesī bankas aizņēmas iekšzemes starpbanku tirgū (latos izsniegto kredītu apgrozījums tajā saruka par 5.8% – līdz 442.4 milj. latu). Janvāra beigās emitētās nacionālās valūtas segums ar Latvijas Bankas tīrājiem ārējiem aktīviem (822.9 milj. latu) bija 104.2%.

ASV dolāra kurss pasaules valūtas tirgū turpināja pazemināties. Attiecībā pret latu janvārī kritās gan ASV dolāra, gan eiro kurss (par 0.4%), bet Lielbritānijas sterliņu mārciņas un Japānas jenas kurss pieauga attiecīgi par 1.9% un 0.4%.

Janvārī pa dzelzceļu pārvadāto kravu apjoms salīdzinājumā ar iepriekšējā gada atbilstošo periodu palielinājās par 2.4%. Kravu apgrozījums Latvijas ostās salīdzinājumā ar 2003. gada janvāri pieauga par 8.5%, bet pa cauruļvadu transportētais naftas produktu apjoms – par 42.8%.

Decembrī strauji palielinājās ražošanas izaugsmes temps rūpniecībā – apstrādes rūpniecības produkcijas sezonāli izlīdzinātais fiziskā apjoma indekss salīdzinājumā ar iepriekšējā gada atbilstošo periodu pieauga par 9.5%. Vēl straujāks kāpums bija ieguves rūpniecībā (15.7%), tomēr, ražošanas apjomam enerģētikas sektorā sarūkot par 4.7%, rūpniecības produkcijas fiziskā apjoma indekss palielinājās par 5.5%. Mazumtirdzniecības apgrozījums salīdzināmajās cenās pieauga par 14.0%.

MONETĀRIE RĀDĪTĀJI (perioda beigās; milj. latu)	2003	2004
	XII	I
<b>Banku sistēma</b>		
M2X	2 258.7	2 285.1
Skaidrā nauda apgrozībā (bez atlikumiem banku kasēs)	601.1	587.5
Iekšzemes uzņēmumu un privātpersonu noguldījumi	1 657.7	1 697.6
Pieprasījuma noguldījumi	941.7	942.6
Termiņnoguldījumi	716.0	755.0
M2D	1 634.9	1 639.8
Tīrie ārējie aktīvi	75.4	69.4
Tīrie iekšējie aktīvi	2 183.4	2 215.7
Kredīti iekšzemes uzņēmumiem un privātpersonām	2 542.6	2 591.5
Īstermiņa kredīti	405.2	419.9
Ilgttermiņa kredīti	2 137.4	2 171.6
Kredīts valdībai (neto)	250.2	224.0
<b>Latvijas Banka</b>		
M0	806.8	789.9
Skaidrā nauda apgrozībā	682.1	659.0
Noguldījumi Latvijas Bankā latos	124.6	131.0
Tīrie ārējie aktīvi	824.0	822.9
Tīrie iekšējie aktīvi	-17.2	-33.0
Kredīti	44.4	29.4
Bankām	59.3	77.2
Valdībai (neto)	-15.0	-47.8
Pārējie aktīvi (neto)	-61.6	-62.3
Ārējās rezerves (perioda beigās; milj. ASV dolāru)	1 535.11	1 527.00
Zelts	102.67	101.76
Speciālās aizņēmuma tiesības	0.14	0.28
Rezerves pozīcija Starptautiskajā Valūtas fondā	0.08	0.08
Ārvalstu konvertējamās valūtas	1 432.22	1 424.88

PROCENTU LIKMES UN LATVIJAS BANKAS NOTEIKTIE ĀRVALSTU VALŪTU KURSI	2003	2004
	XII	I
Latos izsniegto iekšzemes starpbanku kredītu vidējā svērtā procentu likme	3.2	3.5
Iekšzemes uzņēmumiem un privātpersonām izsniegto kredītu procentu likmes		
Kredīti uzņēmumiem (izsniegti latos)	6.4	6.8
Kredīti privātpersonām (izsniegti latos)	6.7	6.9
Kredīti uzņēmumiem (izsniegti ārvalstu valūtā)	4.0 <sup>1</sup>	4.9
Kredīti privātpersonām (izsniegti ārvalstu valūtā)	4.8 <sup>1</sup>	5.3
No iekšzemes uzņēmumiem un privātpersonām piesaistīto noguldījumu procentu likmes		
Uzņēmumu termiņnoguldījumi (veikti latos)	3.3	2.7
Uzņēmumu pieprasījuma noguldījumi (veikti latos)	0.9	0.8
Privātpersonu termiņnoguldījumi (veikti latos)	4.1	3.4
Privātpersonu pieprasījuma noguldījumi (veikti latos)	0.6	0.5
Uzņēmumu termiņnoguldījumi (veikti ārvalstu valūtā)	1.6 <sup>1</sup>	1.4
Uzņēmumu pieprasījuma noguldījumi (veikti ārvalstu valūtā)	0.5 <sup>1</sup>	0.6
Privātpersonu termiņnoguldījumi (veikti ārvalstu valūtā)	2.1 <sup>1</sup>	2.1
Privātpersonu pieprasījuma noguldījumi (veikti ārvalstu valūtā)	0.8 <sup>1</sup>	2.1
Latvijas Bankas refinansēšanas likme (perioda beigās; %)	3.0	3.0
Ārvalstu valūtu kursi (perioda beigās)		
Ls pret USD	0.5410	0.5390
Ls pret GBP	0.9600	0.9780
Ls pret 100 JPY	0.5060	0.5080
Ls pret EUR	0.6740	0.6710

<sup>1</sup> OECD valstu valūtās.

Ar 2004. gada janvāri Latvijas Banka ieviesusi jaunus iekšzemes noguldījumu un kredītu procentu likmju pārskatus, kas jāsniedz Latvijas Republikā reģistrētajām kredītiestādēm un krājaizdevu sabiedrībām. Metodoloģisko pārmaiņu dēļ līdz šim publicētās kredītu un noguldījumu procentu likmju laikrindas nav tieši salīdzināmas ar janvāra datiem. Kredītu un noguldījumu procentu likmju laikrindas tiks publicētas 2004. gada 1. ceturksņa "Monetārajā Apskatā".

**KREDĪTIESTĀŽU KOPSAVILKUMA BILANCE** (perioda beigās; milj. latu)

	2003	2004
	XII	I
Banku rezerves	204.9	199.6
Nacionālā valūta banku kasēs	81.1	71.5
Noguldījumi Latvijas Bankā	123.8	128.2
Ārzemju aktīvi	2 202.4	2 267.0
Ārvalstu valūta banku kasēs	52.5	53.0
Prasības pret ārvalstu bankām	1 464.8	1 513.7
Prasības pret ārvalstu nebankām	666.3	677.1
Pārējie aktīvi	18.7	23.2
Prasības pret centrālo valdību (neto)	250.8	252.7
Prasības pret pašvaldībām (neto)	14.3	19.1
Prasības pret valsts uzņēmumiem	87.4	84.2
Prasības pret privātuzņēmumiem	1 722.8	1 751.3
Prasības pret privātpersonām	761.6	786.3
Neklasificētie aktīvi	400.0	352.8
Pamatlīdzekļi	116.2	115.7
Nauda ceļā	7.7	4.2
Pārējie aktīvi	56.0	57.7
Prasības pret iekšzemes kredītiestādēm (t.sk. ieguldījumi)	220.0	175.2
<b>Aktīvi pavisam</b>	<b>5 644.2</b>	<b>5 713.0</b>
<i>Papildpostenis: aktīvi pārvaldīšanā</i>	<i>658.6</i>	<i>448.0</i>
Pieprasījuma noguldījumi	584.7	574.5
Valsts uzņēmumu	36.5	35.1
Privātuzņēmumu	261.4	255.5
Privātpersonu	286.7	283.9
Termiņnoguldījumi	449.1	477.9
Valsts uzņēmumu	42.6	52.6
Privātuzņēmumu	141.6	152.3
Privātpersonu	264.9	272.9
Rezidentu noguldījumi ārvalstu valūtā	623.9	645.3
Valsts uzņēmumu	25.6	19.5
Privātuzņēmumu	202.1	230.3
Privātpersonu	396.2	395.4
Tranzītfondi	6.8	6.7
Ārzemju pasīvi	2 951.0	3 020.5
Saistības pret ārvalstu bankām	871.1	860.6
Saistības pret ārvalstu nebankām	1 999.1	2 052.0
Pārējie pasīvi (t.sk. pakārtotās saistības)	80.8	107.9
Saistības pret Latvijas Banku	59.3	77.2
Parāda vērtspapīri	52.2	52.0
Kapitāls un rezerves	482.9	492.2
Rezidentu	281.1	294.6
Nerezidentu	201.8	197.5
Uzkrājumi parādiem un saistībām	68.8	68.8
Neklasificētie pasīvi	365.5	298.0
Nauda ceļā	105.4	74.8
Pārējie pasīvi (t.sk. pakārtotās saistības)	51.8	60.9
Saistības pret iekšzemes kredītiestādēm	208.3	162.3
<b>Pasīvi pavisam</b>	<b>5 644.2</b>	<b>5 713.0</b>
<i>Papildpostenis: pasīvi pārvaldīšanā</i>	<i>658.6</i>	<i>448.0</i>

Latvijas banku sistēmas un Latvijas Bankas monetāro rādītāju, kā arī starptautisko rezervju raksturlielumu publicēšanas datumi atrodami Starptautiskā Valūtas fonda Datu izplatīšanas standartu biļetena padomes interneta lapā (<http://dsbb.imf.org>). Šie dati visagrāk tiek publicēti Latvijas Bankas interneta lapā (<http://www.bank.lv>).