

MONETĀRAIS BIĻETENS 2004

2

Galvenais valsts ekonomisko izaugsmi stimulējošais faktors – iekšzemes pieprasījums – joprojām bija augsts. To veicināja gan ilgstošais darba samaksas pieaugums, kas īpaši straujās bija 2003. gada nogalē, gan joprojām vērojams kredītēšanas kāpums. Straujā kredītēšanas attīstība, sekmējot iekšzemes pieprasījumu, veicina arī ārējās tirdzniecības deficīta pieaugumu. Lai gan pašlaik vērojamo inflācijas kāpumu nosaka vairāki piedāvājuma puses faktori – valūtas kurss un administratīvi regulējamo cenu pārmaiņas –, pēdējos mēnešos inflāciju Latvijā daļēji sāk ietekmēt arī ilgstoši augstais un pat kāpjošais iekšzemes pieprasījums. Tāpēc, lai veicinātu vienmērīgu Latvijas tautsaimniecības ilgtermiņa attīstību un nepieļautu esošo makroekonomisko risku palielināšanos un papildu risku veidošanos, Latvijas Banka ar 11. martu paaugstināja refinansēšanas likmi par 0.5 procentu punktiem, nemainot lombarda kredītu un termiņnoguldījumu procentu likmes. Šis rīcības nepieciešamību apstiprināja arī Latvijas Republikas Centrālās statistikas pārvaldes publiskotie dati par iekšzemes kopprodukta kāpumu (7.5%) 2003. gadā, būtiski augot gan preču (par 8.4%), gan pakalpojumu (par 7.0%) sektora ieguldījumam kopējās pievienotās vērtības reālajā izaugsmē.

Februārī patēriņa cenas Latvijā salīdzinājumā ar janvāri palielinājās par 0.7%, bet patēriņa cenu gada inflācija – līdz 4.3%. Inflācijas pieaugumu galvenokārt noteica pārtikas un medicīnisko produktu cenu kāpums, bet to mazināja apģērba un apavu cenu kritums.

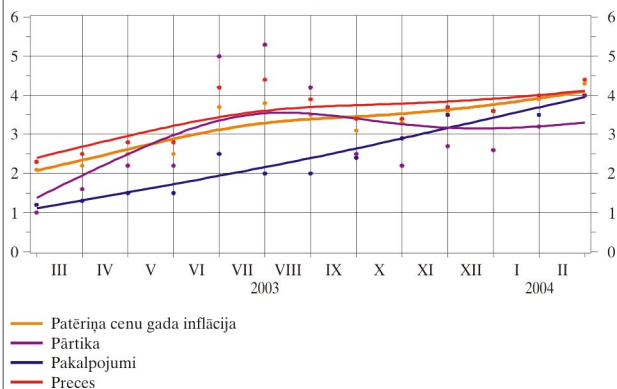
2004. gada pirmajos divos mēnešos valsts konsolidētajā kopbudžetā saglabājās fiskālais pārpalikums (26.0 milj. latu; par 11.3 milj. latu vairāk nekā iepriekšējā gada atbilstošajā periodā). Pārpalikums bija gan valsts konsolidētajā budžetā, gan pašvaldību budžetos, un to noteica augstie nodokļu ieņēmumi. Īpaši straujās bija pievienotās vērtības nodokļa un iedzīvotāju ienākuma nodokļa ieņēmumu kāpums, kas 2004. gada pirmajos divos mēnešos bija gandrīz par 20% lielāks nekā iepriekšējā gada atbilstošajā periodā. Valsts parāds februārī palielinājās par 7.2 milj. latu (galvenokārt augot iekšējam parādam) un mēneša beigās bija 849.9 milj. latu. Apgrozībā esošo valdības vērtspapīru apjoms februārī pieauga par 1.9% un mēneša beigās bija 382.4 milj. latu (54.5% no tiem bija 5 gadu obligācijas, 25.4% – 10 gadu obligācijas un 12.0% – 12 mēnešu parādzīmes). Kāpumu noteica februārī notikusi 6 mēnešu parādzīmju izsole, kurā tika pārdots viss piedāvātais apjoms – 4.0 milj. latu ar vidējo svērto diskonta likmi 3.19% (par 5 bāzes punktiem zemāka nekā iepriekšējā atbilstošā termiņa vērtspapīru izsolē oktobrī).

Bezdarba līmenis paaugstinājās līdz 9.0%.

Naudas piedāvājums februārī palielinājās par 47.3 milj. latu, t.sk. iekšzemes uzņēmumu un privātpersonu noguldījumu atlikums – par 47.7 milj. latu, skaidrajai naudai apgrozībā (bez atlikumiem banku kasēs) gandrīz nemainoties. Plašās naudas M2X gada pieauguma temps sasniedza 24.1%, bet iekšzemes uzņēmumu un privātpersonu noguldījumu atlikums salīdzinājumā ar iepriekšējā gada atbilstošo periodu palielinājās par 29.6% (abi bija mēneša augstākie rādītāji pēdējo divu gadu laikā). Savukārt skaidrās naudas apgrozībā (bez atlikumiem banku kasēs) gada pieauguma temps samazinājās līdz 10.4%. Iekšzemes naudas piedāvājums M2D palielinājās par 23.2 milj. latu, gada kāpuma tempam samazinoties par 1.3 procentu punktiem (līdz 25.0%). Pieprasījuma noguldījumu atlikums pieauga straujāk nekā termiņnoguldījumu atlikums (attiecīgi par 28.1 milj.

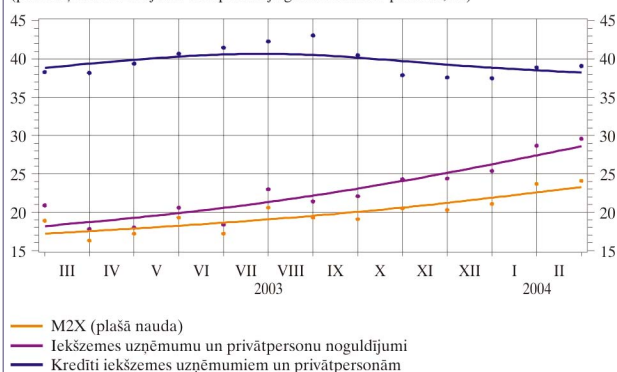
PATĒRIŅA CENU GADA INFLĀCIJA

(salīdzinājumā ar iepriekšējā gada atbilstošo periodu; %)



PLAŠĀ NAUDA, NOGULDĪJUMI UN KREDĪTI

(pārmaiņas salīdzinājumā ar iepriekšējā gada atbilstošu periodu; %)



MAKROEKONOMISKIE RĀDĪTĀJI

	2004	
	I	II
Rūpniecības produkcijas fiziskā apjoma indeksa pārmaiņas (salīdzinot ar iepriekšējā gada atbilstošu periodu; %)	6.3	*
Patēriņa cenu indeksa pārmaiņas		
Mēneša (%)	1.2	0.7
Gada (%)	3.9	4.3
Patēriņa cenu gada pamatinflācija ¹ (%)	3.0 ²	4.0
Reģistrēto bezdarbnieku skaits perioda beigās	92 874	94 862
Bezdarba līmenis (% no ekonomiski aktīvo iedzīvotāju skaita)	8.8	9.0
Valsts konsolidētā kopbudžeta fiskālā bilance (milj. latu)	30.6	26.0
Ārējā tirdzniecība (milj. latu)		
Eksports	137.1	*
Imports	222.0	*
Bilance	-84.9	*

¹ Neieskaitot neapstrādātās pārtikas cenas. Avots: Latvijas Bankas dati.

² Dati precizēti.

* Datu vēl nav.

Avots: LR Centrālās statistikas pārvaldes dati.

latu un 19.6 milj. latu), savukārt iekšzemes uzņēmumu noguldījumu atlikuma kāpums bija lielāks nekā privātpersonu noguldījumu atlikuma pieaugums (attiecīgi 27.7 milj. latu un 20.0 milj. latu).

Iekšzemes uzņēmumiem un privātpersonām izsniegto kredītu atlikums februārī palielinājās par 88.7 milj. latu, bet šā rādītāja gada pieauguma temps sasniedza 39.1%. Atšķirībā no vairākiem iepriekšējiem mēnešiem, kad galvenokārt tika izsniegti kredīti privātpersonām, lielākā daļa kredītu izsniegta uzņēmumiem (pieaugums – 56.4 milj. latu). Kredīti izsniegti galvenokārt hipotēku kredīta (pieaugums – 37.2 milj. latu jeb 4.6%), industriālā kredīta (17.2 milj. latu jeb 3.2%) un komerc kredīta (16.9 milj. latu jeb 2.2%) veidā.

Kredītu atlikuma pieaugumu finansēja gan rezidentu noguldījumu atlikuma kāpums, gan no nerezidenti piesaistītie līdzekļi. Kredītiestāžu ārzemju pasīvi pieauga par 8.5 milj. latu, bet ārzemju aktīvi saruka par 11.9 milj. latu.

Banku sektora aktīvi februārī palielinājās par 52.4 milj. latu (līdz 5.8 mljrd. latu). Banku peļņa 2004. gada pirmajos divos mēnešos bija 15.9 milj. latu (1.7 reizes lielāka nekā iepriekšējā gada atbilstošajā periodā).

Banku likviditāte bija augsta, un atšķirībā no iepriekšējā mēneša rezervju prasību izpildes perioda beigās naudas tirgū nebija vērojamas būtiskas procentu likmju svārstības. Starpbanku tirgū latos izsniegto kredītu vidējā svērtā procentu likme samazinājās no 3.5% janvārī līdz 2.9% februārī, bet RIGIBOR uz nakti izsniegtajiem kredītiem februārī svārstījās no 2.9% līdz 3.7%. RIGIBOR kredītiem ar 6 un 12 mēnešu termiņu nemainījās (attiecīgi 4.3% un 4.5%).

Vairāk nekā iepriekšējā mēnesī bankas aizņēmas iekšzemes starpbanku tirgū (latos izsniegto kredītu apgrozījums tajā pieauga par 14.3% – līdz 505.6 milj. latu). Savukārt ievērojami mazāk tika izmantotas centrālās bankas piedāvātās aizņemšanās iespējas – Latvijas Bankas organizētajās *repo* izsolēs izsniegto kredītu apjoms bija 2.1 reizi mazāks nekā janvārī (102.9 milj. latu), bet valūtas mijmaiņas darījumu apjoms saruka 2.5 reizes (līdz 29.0 milj. latu). Latu likviditāti paaugstināja Latvijas Bankas veiktās intervences, 20.4 milj. latu apjomā iegādājoties vērtspapirus valdības vērtspapīru otrreizējā tirgū. Banku termiņnoguldījumu apjoms Latvijas Bankā februārī bija 22.1 milj. latu. Sarūkot valūtas mijmaiņas darījumu atlikumam, Latvijas Bankas tirie ārējie aktīvi samazinājās par 2.0% (līdz 806.7 milj. latu). Emitētās nacionālās valūtas segums ar Latvijas Bankas tirajiem ārējiem aktīviem februāra beigās bija 105.6%.

Pretrunīgā informācija par tautsaimniecības attīstību ASV un eiro zonā noteica ASV dolāra un eiro kursa savstarpējās svārstības bez noteiktas attīstības tendences. Tādējādi šo valūtu kursa pārmaiņas attiecībā pret latu februārī bija nelielas – ASV dolāra kurss saruka par 0.2%, bet eiro kurss pieauga par 0.1%. Savukārt Lielbritānijas sterliņu mārciņas kurss attiecībā pret latu pieauga par 3.3%, bet Japānas jenas kurss samazinājās par 2.8%.

Februārī pa dzelzceļu pārvadāto kravu apjoms salīdzinājumā ar iepriekšējā gada atbilstošu periodu palielinājās par 7.7%, bet kravu apgrozījums Latvijas ostās nemainījās. Par 7.7% pieauga pa cauruļvadu transportētais naftas produktu apjoms.

Rūpniecības produkcijas fiziskā apjoma indekss janvārī palielinājās par 6.3%, t.sk. apstrādes rūpniecības produkcijas sezonāli izlīdzinātais fiziskā apjoma indekss salīdzinājumā ar iepriekšējā gada atbilstošu periodu pieauga par 5.6%. Mazumtirdzniecības apgrozījums salīdzināmajās cenās palielinājās par 10.0%.

MONETĀRIE RĀDĪTĀJI (perioda beigās; milj. latu)

	2004	
	I	II
Banku sistēma		
M2X	2 285.1	2 332.4
Skaidrā nauda apgrozībā (bez atlikumiem banku kasēs)	587.5	587.1
Iekšzemes uzņēmumu un privātpersonu noguldījumi	1 697.6	1 745.3
Pieprasījuma noguldījumi	942.6	970.7
Termiņnoguldījumi	755.0	774.6
M2D	1 639.8	1 663.0
Tīrie ārējie aktīvi	60.0 ¹	23.3
Tīrie iekšējie aktīvi	2 225.1 ¹	2 309.1
Kredīti iekšzemes uzņēmumiem un privātpersonām	2 591.5	2 680.2
Īstermiņa kredīti	419.9	435.8
Ilgttermiņa kredīti	2 171.6	2 244.4
Kredīts valdībai (neto)	224.0	235.6
Latvijas Banka		
M0	789.9	764.1
Skaidrā nauda apgrozībā	659.0	659.7
Noguldījumi Latvijas Bankā latos	131.0	104.4
Tīrie ārējie aktīvi	822.9	806.7
Tīrie iekšējie aktīvi	-33.0	-42.5
Kredīti	29.4	22.2
Bankām	77.2	48.9
Valdībai (neto)	-47.8	-26.7
Pārējie aktīvi (neto)	-62.3	-64.7
Ārējās rezerves (perioda beigās; milj. ASV dolāru)	1 527.00	1 496.27
Zelts	101.76	98.75
Speciālās aizņēmuma tiesības	0.28	0.24
Rezerves pozīcija Starptautiskajā Valūtas fondā	0.08	0.08
Ārvalstu konvertējamās valūtas	1 424.88	1 397.20

¹ Dati precizēti.

PROCENTU LIKMES UN LATVIJAS BANKAS NOTEIKTIE ĀRVALSTU VALŪTU KURSI

	2004	
	I	II
Latos izsniegto iekšzemes starpbanku kredītu vidējā svērtā procentu likme	3.5	2.9
Iekšzemes uzņēmumiem un privātpersonām izsniegto kredītu procentu likmes		
Kredīti uzņēmumiem (izsniegti latos)	6.8	7.8
Kredīti privātpersonām (izsniegti latos)	6.9	6.8
Kredīti uzņēmumiem (izsniegti ārvalstu valūtā)	4.9	4.3
Kredīti privātpersonām (izsniegti ārvalstu valūtā)	5.3	4.9
No iekšzemes uzņēmumiem un privātpersonām piesaistīto noguldījumu procentu likmes		
Uzņēmumu termiņnoguldījumi (veikti latos)	2.7	2.5
Uzņēmumu pieprasījuma noguldījumi (veikti latos)	0.8	0.8
Privātpersonu termiņnoguldījumi (veikti latos)	3.4	2.9
Privātpersonu pieprasījuma noguldījumi (veikti latos)	0.5	0.9
Uzņēmumu termiņnoguldījumi (veikti ārvalstu valūtā)	1.4	1.2
Uzņēmumu pieprasījuma noguldījumi (veikti ārvalstu valūtā)	0.6	0.4
Privātpersonu termiņnoguldījumi (veikti ārvalstu valūtā)	2.1	1.6
Privātpersonu pieprasījuma noguldījumi (veikti ārvalstu valūtā)	2.1	2.0
Latvijas Bankas refinansēšanas likme (perioda beigās; %)	3.0	3.0
Ārvalstu valūtu kursi (perioda beigās)		
Ls pret USD	0.5390	0.5380
Ls pret GBP	0.9780	1.0100
Ls pret 100 JPY	0.5080	0.4940
Ls pret EUR	0.6710	0.6720

KREDĪTIESTĀŽU KOPSAVILKUMA BILANCE (perioda beigās; milj. latu)

	2004	
	I	II
Banku rezerves	199.6	176.1
Nacionālā valūta banku kasēs	71.5	72.6
Noguldījumi Latvijas Bankā	128.2	103.5
Ārzemju aktīvi	2 267.0	2 255.1
Ārvalstu valūta banku kasēs	53.0	51.8
Prasības pret ārvalstu bankām	1 513.7	1 485.7
Prasības pret ārvalstu nebankām	677.1	690.9
Pārējie aktīvi	23.2	26.7
Prasības pret centrālo valdību (neto)	252.7	241.9
Prasības pret pašvaldībām (neto)	19.1	20.4
Prasības pret valsts uzņēmumiem	84.2	85.0
Prasības pret privātuzņēmumiem	1 751.3	1 807.0
Prasības pret privātpersonām	786.3	818.7
Neklasificētie aktīvi	352.8	361.1
Pamatlīdzekļi	115.7	123.9
Nauda ceļā	4.2	6.4
Pārējie aktīvi	57.7	56.4
Prasības pret iekšzemes kredītiestādēm (t.sk. ieguldījumi)	175.2	174.4
Aktīvi pavisam	5 713.0	5 765.4
<i>Papildpostenis: aktīvi pārvaldīšanā</i>	<i>448.0</i>	<i>442.5</i>
Pieprasījuma noguldījumi	574.5	571.6
Valsts uzņēmumu	35.1	30.4
Privātuzņēmumu	255.5	252.4
Privātpersonu	283.9	288.8
Termiņnoguldījumi	477.9	504.3
Valsts uzņēmumu	52.6	56.4
Privātuzņēmumu	152.3	169.3
Privātpersonu	272.9	278.6
Rezidentu noguldījumi ārvalstu valūtā	645.3	669.5
Valsts uzņēmumu	19.5	22.2
Privātuzņēmumu	230.3	242.3
Privātpersonu	395.4	405.0
Tranzītfondi	6.7	6.3
Ārzemju pasīvi	3 029.9 ¹	3 038.4
Saistības pret ārvalstu bankām	860.6	864.1
Saistības pret ārvalstu nebankām	2 052.0	2 038.4
Pārējie pasīvi (t.sk. pakārtotās saistības)	117.3 ¹	135.7
Saistības pret Latvijas Banku	77.2	48.9
Parāda vērtspapīri	52.0	52.0
Kapitāls un rezerves	492.2	497.4
Rezidentu	294.6	299.9
Nerezidentu	197.5	197.6
Uzkrājumi parādiem un saistībām	68.8	73.4
Neklasificētie pasīvi	288.6 ¹	303.6
Nauda ceļā	74.8	84.1
Pārējie pasīvi (t.sk. pakārtotās saistības)	51.5 ¹	57.0
Saistības pret iekšzemes kredītiestādēm	162.3	162.5
Pasīvi pavisam	5 713.0	5 765.4
<i>Papildpostenis: pasīvi pārvaldīšanā</i>	<i>448.0</i>	<i>442.5</i>

¹ Dati precizēti.

Latvijas banku sistēmas un Latvijas Bankas monetāro rādītāju, kā arī starptautisko rezervju raksturlielumu publicēšanas datumi atrodami Starptautiskā Valūtas fonda Datu izplatīšanas standartu biļetena padomes interneta lapā (<http://dsbb.imf.org>). Šie dati visagrāk tiek publicēti Latvijas Bankas interneta lapā (<http://www.bank.lv>).

© Latvijas Banka, 2004

 Pārpublicējot obligāta avota norāde.
 Reģistrācijas apliecība Nr. 1718

 Latvijas Banka
 K. Valdemāra ielā 2a, Rīgā, LV-1050
 Tālrunis: 702 2300 Fakss: 702 2420
<http://www.bank.lv>
info@bank.lv