

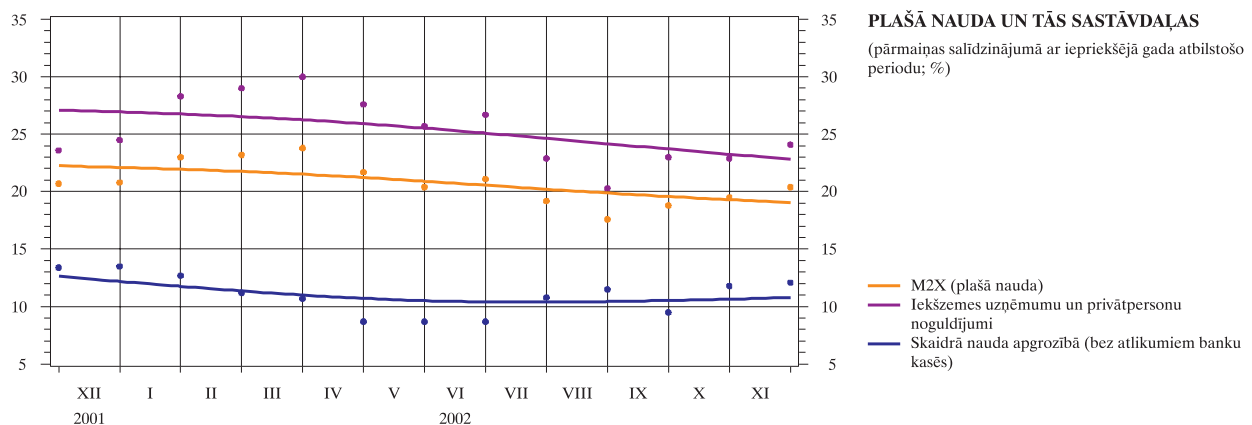
MONETĀRAIS BILETENS

11•2002

Novembrī, kad risinājās Latvijas nākotnei būtiski notikumi, turpinājās valsts stabilā makroekonomiskā attīstība. Politiski nozīmīgā uzaicināšana kļūt par NATO dalībvalsti, apliecinot Latvijas piederību drošajām un stabilajām pasaules valstīm, nenoliedzami būs pozitīvs stimuls tautsaimniecības attīstībai. Starptautiskā kredītreitingu aģentūra *Moody's Investors Service*, uzsverot, ka kandidātvalstu, t.sk. Latvijas, integrācijas process ES ir neatgriezenisks un būtiski samazina eventuālos riskus, pirmo reizi kopš 1997. gada paaugstināja Latvijas kredītreitingu no Baa2 uz A2 valdības obligācijām ārvalstu valūtā un kredītreitinga limitu ilgtermiņa saistībām ārvalstu valūtā un no Prime2 uz Prime1 kredītreitinga limitu īstermiņa saistībām ārvalstu valūtā. Savukārt Eiropas Komisija rudens pārskatā par kandidātvalstu ekonomisko attīstību Latvijai saglabāja lielāko iekšzemes kopprodukta gada pieauguma prognozi starp ES kandidātvalstīm, ko apstiprināja arī publiskotie dati par iekšzemes kopprodukta straujo kāpumu 3. ceturksnī (7.4%).

Valstī saglabājās zema inflācija. Patēriņa cenas salīdzinājumā ar iepriekšējā gada atbilstošo periodu palielinājās par 1.6%, bet salīdzinājumā ar iepriekšējo mēnesi – par 0.2%. Cenu pārmaiņas visvairāk ietekmēja uztura produktu cenu pieaugums sezonālu faktoru ietekmē (par 1.0%, t.sk. kartupeļiem – par 11.1% un dārzeņiem – par 8.5%), kā arī dzelzceļa pasažieru pārvadājumu cenu pazeminājums. Bezdarba līmenis nemainījās, bet bezdarbnieku skaits salīdzinājumā ar iepriekšējā gada atbilstošo periodu saruka. Valsts konsolidētā kopbudžeta fiskālais deficīts 2002. gada pirmajos 11 mēnešos (43.6 milj. latu) bija par 24.4% mazāks nekā iepriekšējā gada atbilstošajā periodā.

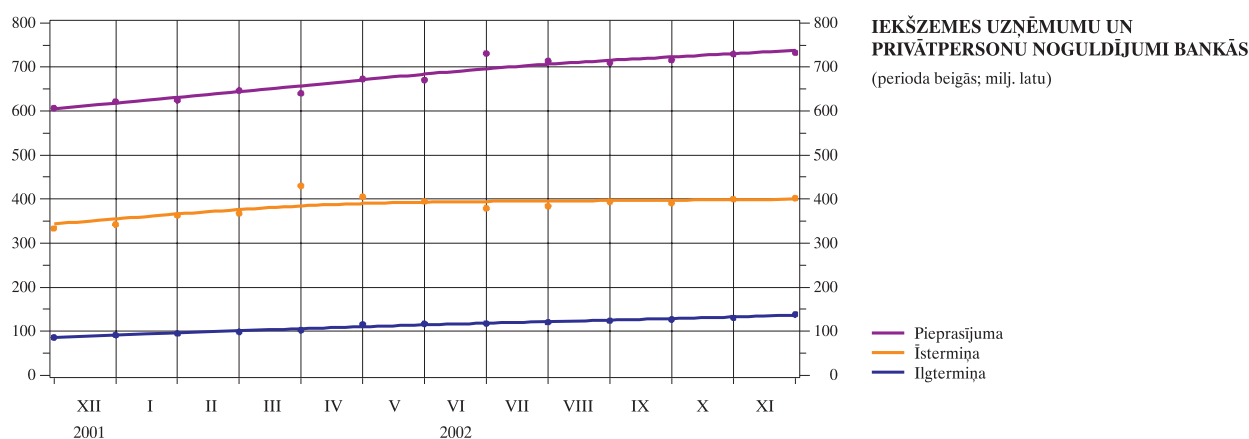
Plašā nauda M2X novembrī salīdzinājumā ar iepriekšējo mēnesi palielinājās par 23.7 milj. latu jeb 1.3%, bet salīdzinājumā ar iepriekšējā gada atbilstošo periodu – par 20.4%. Tās pieaugumu noteica banku sistēmas tiro iekšējo aktīvu palielināšanās, tirajiem ārējiem aktīviem nedaudz sarūkot.



Iekšzemes uzņēmumiem un privātpersonām izsniegto kredītu atlikuma pieaugums novembrī (60.2 milj. latu) bija aptuveni par 10 milj. latu mazāks nekā septembrī un oktobrī, tomēr salīdzinājumā ar iepriekšējā gada atbilstošo periodu šādu kredītu atlikums palielinājās par 47.5% (oktobrī – par 46.4%). Kredītu atlikuma kāpumu novembrī kā parasti noteica ilgtermiņa kredītu atlikuma palielināšanās (par 41.0 milj. latu jeb 2.8%; t.sk. ar termiņu ilgāku par 5 gadiem – par 26.0 milj. latu jeb 4.0%), lai gan arī īstermiņa kredītu atlikuma kāpums bija lielākais mēneša pieaugums 2002. gadā (19.2 milj. latu). Latos un ārvalstu valūtā izsniegto kredītu atlikums palielinājās attiecīgi par 29.7 milj. latu un 30.5 milj. latu. Zemās kredītu procentu likmes un ekonomiskā aktivitāte valstī noteica industriālā kredīta un komercakredīta atlikuma lielo kāpumu (attiecīgi 22.8 milj. latu un 15.2 milj. latu). Sezonālu faktoru ietekmē mazāks bija hipotēku kredīta atlikuma pieaugums (4.1 milj. latu).

Kredītu atlikuma kāpumu bankas daļēji finansēja ar iekšzemes uzņēmumu un privātpersonu noguldījumu atlikuma pieaugumu (par 12.7 milj. latu). Bankām pieejamo resursu apjomu palielināja arī straujš valdības noguldījuma atlikuma kāpums (43.2 milj. latu). Skaidrā nauda apgrozībā (bez atlikumiem banku kasēs) sezonālu faktoru ietekmē palielinājās par 11.0 milj. latu.

Kreditīestāžu aktīvi novembrī pieauga par 1.5% (līdz 4.1 mljrd. latu). Banku kapitāls un rezerves palielinājās par 2.6% (līdz 378.7 milj. latu). Banku peļņa 2002. gada pirmajos 11 mēnešos bija 50.3 milj. latu (par 11.7% vairāk nekā iepriekšējā gada atbilstošajā periodā).



Valsts konsolidētā kopbudžeta fiskālais deficīts novembrī pieauga par 11.5 milj. latu. Būtiski palielinājās valsts pamatbudžeta izdevumi – galvenokārt izdevumi procentu samaksai ārvalstu institūcijām par aizņēmumiem. 2002. gada pirmajos 11 mēnešos salīdzinājumā ar iepriekšējā gada atbilstošo periodu turpināja augt visu nodokļu ieņēmumi, izņemot muitas nodokli. Iedzīvotāju ienākuma nodokļa, sociālās apdrošināšanas iemaksu un akcīzes nodokļa ieņēmumi palielinājās attiecīgi par 11.9%, 8.4% un 7.9%. 2002. gada pirmajos 11 mēnešos valsts speciālā budžeta fiskālais pārpalikums bija 1.9 milj. latu. Veiksmīga bija sociālās apdrošināšanas budžeta izpilde – novembrī šā budžeta deficīts samazinājās par 2.4 milj. latu un 2002. gada pirmajos 11 mēnešos bija tikai 2.3 milj. latu.

Valsts parāds novembrī pieauga par 2.0 milj. latu un 2002. gada novembra beigās sasniedza 752.0 milj. latu.

Starptanku naudas tirgū novembrī turpināja samazināties latos izsniegto ilgāka termiņa kredītu procentu likmes, sasniedzot rekordzemas vērtības. RIGIBOR uz nakti izsniegtajiem kredītiem novembra beigās bija 3.0%, bet kredītiem ar 6 mēnešu termiņu – 4.1%.

Iekšzemes uzņēmumiem un privātpersonām latos un OECD valstu valūtās izsniegto kredītu vidējās svērtās procentu likmes būtiski nemainījās – latos izsniegtajiem īstermiņa kredītiem un OECD valstu valūtās izsniegtajiem ilgtermiņa kredītiem tās nedaudz saruka (attiecīgi līdz 6.3% un 5.8%), bet latos izsniegtajiem ilgtermiņa kredītiem un OECD valstu valūtās izsniegtajiem īstermiņa kredītiem pieauga (attiecīgi līdz 7.8% un 5.9%). Latos veikto īstermiņa un ilgtermiņa noguldījumu vidējās svērtās procentu likmes saruka attiecīgi līdz 2.8% un 5.2%, bet OECD valstu valūtās veikto īstermiņa noguldījumu vidējā svērtā procentu likme – līdz 2.0%. Tikai OECD valstu valūtās veikto ilgtermiņa noguldījumu vidējā svērtā procentu likme nedaudz pieauga (līdz 3.9%).

Banku sektora likviditāte bija apmierinoša, un samazinājās gan banku interese par Latvijas Bankas piedāvātajiem kredītiem, gan nacionālās valūtas aizņemšanās apjoms iekšzemes starptanku tirgū. Latvijas Bankas izsniegto *repo* kredītu apjoms saruka par 28.4% (līdz 47.9 milj. latu), bet lombarda kredīti netika pieprasīti. Iekšzemes starptanku tirgū latos izsniegto kredītu apgrozījums (303.3 milj. latu) jau trešo mēnesi pēc kārtas samazinājās. Valūtas mijmaiņas darījumu atlikums saruka par 18.9%.

Sakarā ar iepriekšējos mēnešos notikušo valūtas mijmaiņas darījumu atmaksu Latvijas Bankas tirie ārējie aktīvi samazinājās par 20.5 milj. latu. Emitētās nacionālās valūtas segums ar centrālās bankas tīrajiem ārējiem aktīviem novembra beigās bija 99.9%.

Latvijas Bankas noteiktais ASV dolāra kurss attiecībā pret latu novembrī saruka par 0.2%, bet eiro kurss – pieauga par 0.7%. Savukārt Japānas jenas kurss attiecībā pret latu palielinājās par 0.6%, bet Lielbritānijas sterliņu mārciņas kurss – samazinājās par 0.8%.

	2002	
	X	XI
Rūpniecības produkcijas fiziskā apjoma indeksa pārmaiņas (salīdzinot ar iepriekšējā gada atbilstošo periodu; %)	12.4	*
Patēriņa cenu indeksa pārmaiņas		
Mēneša (%)	0.8	0.2
Gada (%)	1.6	1.6
Patēriņa cenu gada pamatinflācija (%)	1.3	1.3
Reģistrēto bezdarbnieku skaits perioda beigās	90 988	90 787
Bezdarba līmenis (% no ekonomiski aktīvo iedzīvotāju skaita)	7.7	7.7
Valsts konsolidētā kopbudžeta fiskālā balance (milj. latu)	-32.1	-43.6
Ārējā tirdzniecība (milj. latu)		
Eksports	133.7	*
Imports	255.7	*
Balance	-122.0	*

MAKROEKONOMISKIE RĀDĪTĀJI

* Datu vēl nav.

Avots: LR Centrālās statistikas pārvaldes dati.

MONETĀRIE RĀDĪTĀJI
(perioda beigās; milj. latu)
(perioda beigās; milj. ASV dolāru)*

	2002	
	X	XI
Banku sistēma		
M2X	1 771.4	1 795.1
Skaidrā nauda apgrozībā (bez atlikumiem banku kasēs)	510.2	521.2
Iekšzemes uzņēmumu un privātpersonu noguldījumi	1 261.2	1 273.9
Pieprasījuma noguldījumi	730.0	733.1
Termiņnoguldījumi	531.1	540.8
M2D	1 221.0	1 239.9
Tīrie ārējie aktīvi	404.1	387.6
Tīrie iekšējie aktīvi	1 367.3	1 407.5
Kredīti iekšzemes uzņēmumiem un privātpersonām	1 734.3	1 794.5
Īstermiņa kredīti	262.7	281.9
Ilgtermiņa kredīti	1 471.6	1 512.6
Kredīts valdībai (neto)	76.0	90.8
Latvijas Banka		
M0	665.5	713.2
Skaidrā nauda apgrozībā	576.2	585.8
Noguldījumi Latvijas Bankā latos	89.2	127.4
Tīrie ārējie aktīvi	733.3	712.8
Tīrie iekšējie aktīvi	-67.8	0.4
Kredīti	-4.8	62.7
Bankām	29.2	35.7
Valdībai (neto)	-34.1	27.1
Pārējie aktīvi (neto)	-63.0	-62.3
Ārējās rezerves*	1 227.26	1 193.54
Zelts	78.76	78.70
Speciālās aizņēmuma tiesības	0.20	0.08
Rezerves pozīcija Starptautiskajā Valūtas fondā	0.07	0.07
Ārvalstu konvertējamās valūtas	1 148.23	1 114.69

**PROCENTU LIKMES UN LATVIJAS
BANKAS NOTEIKTIE ĀRVALSTU VALŪTU
KURSI**

	2002	
	X	XI
Latos izsniegto iekšzemes starpbanku kredītu vidējā svērtā procentu likme	3.0	2.6
Iekšzemes uzņēmumiem un privātpersonām izsniegto kredītu procentu likmes		
Īstermiņa kredīti (izsniegti latos)	6.4	6.3
Īstermiņa kredīti (izsniegti OECD valstu valūtās)	5.6	5.9
Ilgtermiņa kredīti (izsniegti latos)	7.4	7.8
Ilgtermiņa kredīti (izsniegti OECD valstu valūtās)	6.2	5.8
No iekšzemes uzņēmumiem un privātpersonām piesaistīto noguldījumu procentu likmes		
Pieprasījuma noguldījumi (veikti latos)	1.0	0.9
Pieprasījuma noguldījumi (veikti OECD valstu valūtās)	1.0	0.8
Īstermiņa noguldījumi (veikti latos)	3.0	2.8
Īstermiņa noguldījumi (veikti OECD valstu valūtās)	2.2	2.0
Ilgtermiņa noguldījumi (veikti latos)	5.4	5.2
Ilgtermiņa noguldījumi (veikti OECD valstu valūtās)	3.2	3.9
Latvijas Bankas refinansēšanas likme (perioda beigās; %)	3.0	3.0
Ārvalstu valūtu kursi (perioda beigās)		
Ls pret USD	0.6060	0.6050
Ls pret GBP	0.9430	0.9350
Ls pret 100 JPY	0.4920	0.4950
Ls pret EUR	0.5950	0.5990

Novembrī pa dzelzceļu pārvadāto kravu apjoms bija par 24.2% lielāks nekā iepriekšējā gada atbilstošajā periodā. Savukārt, turpinoties pa maģistrālo naftas vadu transportētās naftas tranzīta apjoma kritumam, kravu apgrozījums Ventspils ostā saruka par 33.7%, bet Latvijas ostās kopumā – par 9.0%.

Latvijas Republikas Centrālās statistikas pārvaldes apkopotie dati par rūpniecības attīstību oktobrī liecināja, ka turpinās strauja šīs nozares izaugsme. Apstrādes rūpniecības produkcijas fiziskā apjoma indekss salīdzinājumā ar iepriekšējā gada atbilstošo periodu pieauga par 8.9%, bet elektroenerģijas, gāzes un ūdens apgādes produkcijas fiziskā apjoma indekss, būtiski augot siltumenerģijas ražošanai, palielinājās par 25.5%. Rūpniecības produkcijas fiziskā apjoma indekss pieauga par 12.4%. Mazumtirdzniecības apgrozījums oktobrī salīdzinājumā ar iepriekšējā gada atbilstošo periodu palielinājās par 24.7%.

	2002	
	X	XI
Banku rezerves	154.1	191.0
Nacionālā valūta banku kasēs	66.0	64.7
Noguldījumi Latvijas Bankā	88.0	126.3
Ārzemju aktīvi	1 729.2	1 723.8
Ārvalstu valūta banku kasēs	38.0	44.4
Prasības pret ārvalstu bankām	1 102.0	1 096.7
Prasības pret ārvalstu nebankām	565.2	564.6
Pārējie aktīvi	23.9	18.1
Prasības pret centrālo valdību (neto)	91.4	47.1
Prasības pret pašvaldībām (neto)	18.7	16.6
Prasības pret valsts uzņēmumiem	92.6	98.0
Prasības pret privātuzņēmumiem	1 274.6	1 302.7
Prasības pret privātpersonām	389.9	417.0
Neklasificētie aktīvi	282.5	295.5
Pamatlīdzekļi	107.4	107.0
Nauda ceļā	4.0	4.0
Pārējie aktīvi	49.6	47.2
Prasības pret iekšzemes kredītiestādēm (t.sk. ieguldījumi)	121.6	137.3
AKTĪVI PAVISAM	4 032.9	4 091.7
<i>Papildpostenis: aktīvi pārvaldīšanā</i>	<i>390.6</i>	<i>405.8</i>
Pieprasījuma noguldījumi	434.9	427.1
Valsts uzņēmumu	38.2	32.5
Privātuzņēmumu	209.8	204.1
Privātpersonu	186.9	190.6
Terminnoguldījumi	275.9	291.6
Valsts uzņēmumu	29.3	28.2
Privātuzņēmumu	73.8	77.7
Privātpersonu	172.9	185.6
Rezidentu noguldījumi ārvalstu valūtā	550.4	555.2
Valsts uzņēmumu	15.7	16.8
Privātuzņēmumu	199.0	199.8
Privātpersonu	335.6	338.5
Tranzītfondi	10.2	10.1
Ārzemju pasīvi	2 058.3	2 049.0
Saistības pret ārvalstu bankām	410.3	432.8
Saistības pret ārvalstu nebankām	1 572.3	1 533.6
Pārējie pasīvi (t.sk. pakārtotās saistības)	75.8	82.7
Saistības pret Latvijas Banku	29.2	35.7
Parāda vērtspapīri	28.6	31.7
Kapitāls un rezerves	369.1	378.7
Rezidentu	170.9	195.8
Nerezidentu	198.2	182.9
Uzkrājumi parādiem un saistībām	57.6	58.8
Neklasificētie pasīvi	218.7	253.8
Nauda ceļā	75.4	94.6
Pārējie pasīvi (t.sk. pakārtotās saistības)	36.2	36.8
Saistības pret iekšzemes kredītiestādēm	107.1	122.3
PASĪVI PAVISAM	4 032.9	4 091.7
<i>Papildpostenis: pasīvi pārvaldīšanā</i>	<i>390.6</i>	<i>405.8</i>

KREDĪTIESTĀŽU KOPSAVILKUMA BILANCE

(perioda beigās; milj. latu)

© Latvijas Banka, 2003

Pārpublicējot obligāta avota norāde.
Reģistrācijas apliecība Nr. 1718

Latvijas Banka
K. Valdemāra ielā 2a, Rīgā, LV-1050
Tālrunis: 702 2300 Fakss: 702 2420
<http://www.bank.lv>

Latvijas banku sistēmas un Latvijas Bankas monetāro rādītāju, kā arī starptautisko rezervju raksturlielumu publicēšanas datumi atrodami Starptautiskā Valūtas fonda Datu izplatīšanas standartu biļetena padomes interneta lapā (<http://dsbb.imf.org>). Šie dati visagrāk tiek publicēti Latvijas Bankas interneta lapā (<http://www.bank.lv>).