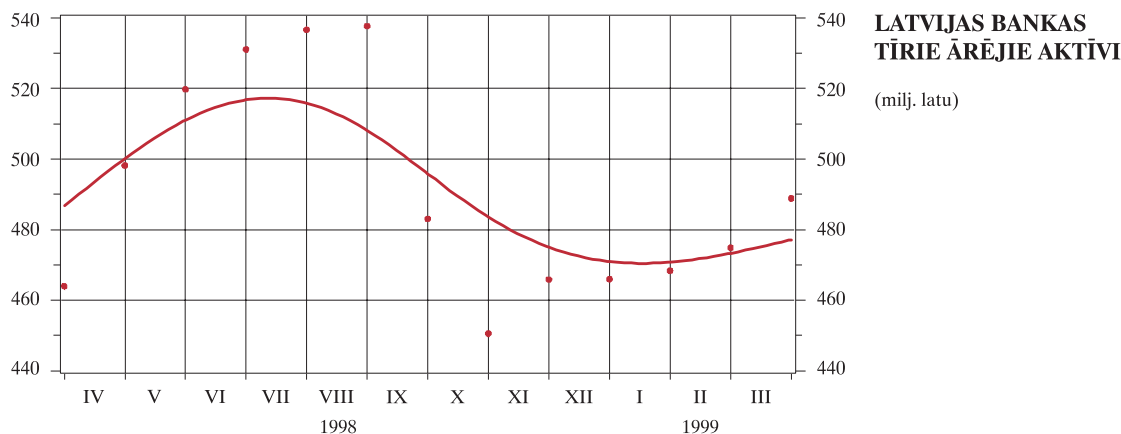


MONETĀRAIS BIĻETENS

3•1999

Martā Latvijas ekonomiskais stāvoklis būtiski nemainījās. Ražošanas līmenis bija zemāks nekā 1998. gada sākumā, jo turpinājās Krievijas krīzes negatīvā ietekme uz atsevišķām tautsaimniecības nozarēm. Sakarā ar zemo eksporta apjomu uz Krieviju un dažām citām NVS valstīm, kā arī tranzītpārvadājumu apjoma samazināšanos transporta darbības rādītāji nesasniedza iepriekšējā gada atbilstošā mēneša līmeni, taču bija labāki nekā februārī. Turpinājās bezdarba līmeņa pieaugums. Joprojām sekmīgi attīstījās iekšējā tirdzniecība un būvniecība, pieauga galveno lauksaimniecības produktu ražošana. Auditēto iepriekšējā gada rezultātu paziņošana un a/s "Rīgas Komerbanka" darbības apturēšana izraisīja banku piesaistīto noguldījumu un tādēļ arī nelielu plašās naudas kritumu. Ārvalstu valūtas pieprasījumu bankas apmierināja, samazinot noguldījumus ārvalstu bankās. Martā Latvijas Banka neto nopirka ārvalstu valūtu 5.6 milj. latu vērtībā un veica arī valūtas mijmaiņas (*swap*) darījumus, palielinot tīro ārējo aktīvu apjomu par 2.9%. Lata segums ar Latvijas Bankas tīriem ārējiem aktīviem marta beigās bija 101.6%. Visas bankas, kam bija Latvijas Bankas izsniegtā licence kredītiestādes darbībai, līdz 1. aprīlim iesniedza auditētos gada pārskatus, un Latvijas Bankai neradās nepieciešamība veikt ārkārtas pasākumus. Turpinājās banku izsniegto kredītu apjoma pieaugums, kā arī naudas bāzes kāpums (par 5.1%). Latos izsniegto iekšzemes starpbanku kredītu vidējā svērtā procentu likme samazinājās jau ceturto mēnesi, saruka arī iekšzemes uzņēmumiem un privātpersonām latos izsniegto īstermiņa kredītu procentu likmes. Gada inflācija samazinājās. Valsts pamatbudžeta fiskālais pārpalikums nedaudz samazinājās un marta beigās bija 2.4 milj. latu.



Martā iekšzemes uzņēmumu un privātpersonu noguldījumu kopapjoms samazinājās par 27.0 milj. latu (pieaugums salīdzinājumā ar iepriekšējā gada atbilstošo periodu – 2.8%) un bija 563.1 milj. latu. Kritumu noteica pieprasījuma noguldījumu samazinājums (par 5.7%). Nedaudz (par 1.9%) samazinājās arī termiņnoguldījumu kopapjoms, tomēr latos piesaistīto termiņnoguldījumu apjoms pieauga (par 6.8%). Skaidrās naudas apjoms apgriezībā bez atlikumiem banku kasēs pieauga par 2.2%, mēneša beigās sasniedzot 357.6 milj. latu. Tādēļ, lai gan plašā nauda M2X samazinājās par 2.1%, iekšzemes naudas piedāvājums M2D palielinājās (par 0.5%).

Samazinoties valdības noguldījumiem banku sistēmā, tās neto kredīts valdībai pieauga par 5.9 milj. latu. Iekšzemes uzņēmumiem un privātpersonām izsniegto kredītu atlikums pieauga par 8.0 milj. latu (t.sk. ilgtermiņa kredītu – par 5.9 milj. latu) un sasniedza 589.3 milj. latu. Latos izsniegto kredītu atlikums salīdzinājumā ar februāra beigām palielinājās par 0.8%, bet ārvalstu valūta izsniegto – par 1.9%.

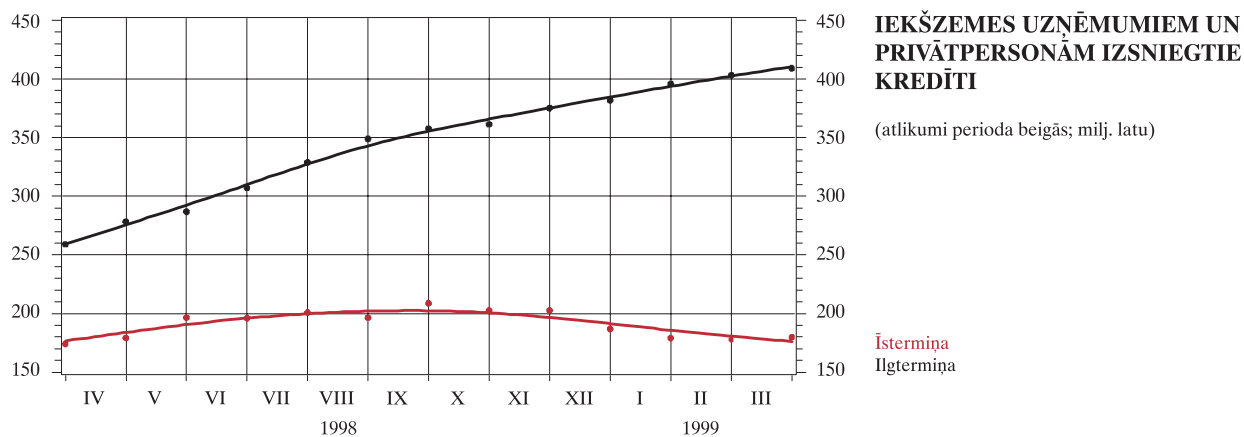
Latos izsniegto iekšzemes starpbanku kredītu vidējā svērtā procentu likme samazinājās līdz 5.2% (februārī – 5.3%), un starpbanku tirgū veikto darījumu apjoms (191.2 milj. latu) bija tuvs iepriekšējā mēneša līmenim. Ārvalstu bankām izsniegto kredītu apjoms (1.9 mljrd. latu) bija otrais lielākais pēdējo septiņu mēnešu laikā. Likviditātes papildināšanai bankas aktīvi izmantoja Latvijas Bankas piedāvātās refinansēšanas iespējas. Izsniegto *repo* un lombarda kredītu apjoms palielinājās 1.7 reizes. Martā izsniegto *repo* kredītu vidējā svērtā procentu likme bija 5.8%, bet lombarda kredītu – 7.0%. Latvijas Bankas organizētajās valūtas mijmaiņas (*swap*) darījumu izsolēs izsniegto līdzekļu

apjoms bija 2.5 reizes lielāks nekā februārī – 33.7 milj. latu, t.sk. 10.3 milj. latu ar 7 dienu termiņu (vidējā svērtā procentu likme – 5.7%), 9.4 milj. latu ar 28 dienu termiņu (vidējā svērtā procentu likme – 5.9%) un 14.0 milj. latu ar 91 dienas termiņu (vidējā svērtā procentu likme – 6.7%). Lai līdzsvarotu naudas piedāvājuma apjomu, Latvijas Banka no bankām piesaistīja 7 un 15 dienu termiņnoguldījumus (51.8 milj. latu).

Eiro vērtības kritumu pret ASV dolāru martā veicināja atšķirīgie tautsaimniecības attīstības tempi ASV un Eiropā, sevišķi Vācijā, kā arī tirgus dalībnieku prognozes par gaidāmo procentu likmju pazemināšanos Eiropas Monetārajā savienībā un politiskie notikumi. Lielākais eiro vērtības kritums bija vērojams marta beigās, kad eiro kurss pret ASV dolāru noslīdēja zem 1.08. Lielbritānijas sterliņu mārciņa bija stabila. Japānas jenas kursa svārstības pret ASV dolāru bija saistītas galvenokārt ar fiskālā gada nobeigumu 31. martā. Japānas rezidenti pirms fiskālā gada beigām aktīvi pārdeva ārvalstu vērtspapirus, lai, samazinot valūtas risku, uzlabotu gada noslēguma bilances. Palielinājās ārvalstu ieguldītāju interese par Japānas uzņēmējdarbību akcijām, kas bija balstīta uz pieņēmumu, ka Japānas industriālajā sektorā uzsāktās strukturālās reformas jau visai tuvā nākotnē ļaus būtiski palielināt uzņēmumu peļņu. Attiecībā pret latu ASV dolāra, Japānas jenas un Lielbritānijas sterliņu mārciņas kurss palielinājās (attiecīgi par 0.7%, 1.0% un 1.5%), bet eiro, Vācijas markas un Francijas franka – samazinājās (attiecīgi par 2.2%, 2.2% un 2.1%).

Īslaicīga likviditātes mazināšanās banku sektorā noteica valsts iekšējā aizņēmuma vērtspapīru pieprasījuma kritumu. Vērtspapīru pieprasījuma un piedāvājuma attiecība bija 0.95 (februārī – 1.81). 1, 3 un 6 mēnešu valdības vērtspapīru vidējā svērtā diskonta likme turpināja pazemināties (attiecīgi līdz 6.2%, 7.1% un 8.1%). Martā notika piecas 1 mēneša, četras 3 mēnešu un trīs 6 mēnešu valsts iekšējā aizņēmuma parādzīmju izsoles. Divās izsolēs tika pārdota viena 12 mēnešu valsts iekšējā aizņēmuma parādzīmju emisija. 1 mēneša parādzīmes tika pārdotas 2.4 milj. latu, 3 mēnešu – 2.4 milj. latu, 6 mēnešu – 3.0 milj. latu un 12 mēnešu – 8.6 milj. latu apjomā. Apgrozībā esošo valsts iekšējā aizņēmuma vērtspapīru kopapjoms palielinājās par 4.2% un marta beigās bija 146.6 milj. latu (46.4% no tiem bija 2 gadu obligācijas un 41.1% – 12 mēnešu parādzīmes).

Patēriņa cenu indekss (PCI) salīdzinājumā ar februāri nemainījās, bet gada inflācija samazinājās līdz 2.3% (iepriekšējā gada atbilstošajā periodā – 6.0%). Atsevišķās patēriņa grupās notiekošo cenu kāpumu (kartupeļiem, degvielai, apģērbam un apaviem, alkoholiskajiem dzērieniem cenas pieauga attiecīgi par 5.7%, 0.6%, 0.5% un 0.5%) atsvēra vairāku uztura produktu cenu kritums (dārzeņiem, augļiem un gaļai cenas pazeminājās attiecīgi par 6.0%, 2.9% un 0.9%). Preču cenas samazinājās par 0.1%, bet pakalpojumu cenas palielinājās par 0.1%. Ražotāju cenu indekss salīdzinājumā ar februāri samazinājās par 0.2%.



	1999	
	II	III
Rūpniecības produkcijas fiziskā apjoma indeksa pārmaiņas (salīdzinot ar iepriekšējā gada atbilstošo periodu; %)	-12.1	*
Inflācija (patēriņa cenu indeksa pārmaiņas)		
Mēneša (%)	0.2	0
Gada (%)	2.7	2.3
Reģistrēto bezdarbnieku skaits perioda beigās	117 557	120 469
Bezdarba līmenis (% no ekonomiski aktīvajiem iedzīvotājiem)	9.7	10.1
Valsts pamatbudžeta fiskālā bilance (milj. latu)	5.1	2.4
Ārējā tirdzniecība (milj. latu)		
Eksports	78.1	*
Imports	117.4	*
Bilance	-39.3	*

MAKROEKONOMISKIE RĀDĪTĀJI

* Datu vēl nav.

Avots: LR Centrālās statistikas pārvaldes dati.

MONETĀRIE RĀDĪTĀJI

(atlikumi perioda beigās; milj. latu)
(atlikumi perioda beigās; milj. ASV dolāru)*

	1999	
	II	III
Banku sistēma		
M2X	940.1	920.7
Skaidrā nauda apgrozībā (bez atlikumiem banku kasēs)	350.0	357.6
Iekšzemes uzņēmumu un privātpersonu noguldījumi	590.1	563.1
Pieprasījuma noguldījumi	423.6	399.6
Termiņnoguldījumi	166.5	163.4
M2D	656.7	660.1
Tīrie ārējie aktīvi	455.8	416.7
Tīrie iekšējie aktīvi	484.3	504.0
Kredīti iekšzemes uzņēmumiem un privātpersonām	581.3	589.3
Īstermiņa kredīti	178.0	180.1
Ilgtermiņa kredīti	403.3	409.2
Kredīts valdībai (neto)	73.5	79.4
Latvijas Banka		
M0	457.7	481.0
Skaidrā nauda apgrozībā	380.7	393.4
Noguldījumi Latvijas Bankā latos	75.6	85.2
Noguldījumi Latvijas Bankā ārvalstu valūtā	1.4	2.4
Tīrie ārējie aktīvi	474.9	488.9
Tīrie iekšējie aktīvi	-17.3	-7.8
Kredīti	94.2	100.8
Bankām	64.3	84.0
Valdībai (neto)	29.9	16.8
Pārējie aktīvi (neto)	-111.5	-108.6
Ārējās rezerves*	794.79	815.64
Zelts	74.68	69.75
Speciālās aizņēmuma tiesības	0.54	0.53
Rezerves pozīcija Starptautiskajā Valūtas fondā	0.01	0.01
Ārvalstu konvertējamās valūtas	719.56	745.35

**PROCENTU LIKMES UN
LATVIJAS BANKAS NOTEIKTIE
ĀRVALSTU VALŪTU KURSI**

	1999	
	II	III
Latos izsniegto iekšzemes starpbanku kredītu vidējā svērtā procentu likme	5.3	5.2
Iekšzemes uzņēmumiem un privātpersonām izsniegto kredītu procentu likmes		
Īstermiņa kredīti (izsniegti latos)	17.0	16.3
Īstermiņa kredīti (izsniegti OECD valstu valūtās)	13.3	13.7
Ilgtermiņa kredīti (izsniegti latos)	13.8	15.2
Ilgtermiņa kredīti (izsniegti OECD valstu valūtās)	12.4	12.5
No iekšzemes uzņēmumiem un privātpersonām piesaistīto noguldījumu procentu likmes		
Pieprasījuma noguldījumi (veikti latos)	1.4	1.6
Pieprasījuma noguldījumi (veikti OECD valstu valūtās)	0.7	0.9
Īstermiņa noguldījumi (veikti latos)	5.3	5.4
Īstermiņa noguldījumi (veikti OECD valstu valūtās)	4.3	4.3
Ilgtermiņa noguldījumi (veikti latos)	6.8	6.4
Ilgtermiņa noguldījumi (veikti OECD valstu valūtās)	6.2	7.0
Latvijas Bankas refinansēšanas likme (perioda beigās; %)	4.0	4.0
Ārvalstu valūtu kursi (perioda beigās)		
Ls pret USD	0.5860	0.5900
Ls pret DEM	0.3309	0.3235
Ls pret GBP	0.9390	0.9530
Ls pret FRF	0.0986	0.0965
Ls pret 100 JPY	0.4860	0.4910
Ls pret EUR	0.6471	0.6327

Martā sabiedriskajā sektorā (bez sabiedriskajām un reliģiskajām organizācijām) strādājošo mēneša vidējā aprēķinātā (bruto) darba samaksa salīdzinājumā ar februāri palielinājās par 7.8% un bija Ls 153.22. Salīdzinājumā ar iepriekšējā gada martu šajā sektorā nodarbināto mēneša vidējā aprēķinātā (bruto) darba samaksa palielinājās par 15.0% un strādājošo pirktspēja pieauga par 12.4%.

Bezdarba līmenis marta beigās sasniedza 10.1% no ekonomiski aktīvo iedzīvotāju skaita (februāra beigās – 9.7%). Augstākais bezdarba līmenis bija Rēzeknes rajonā (29.1% no ekonomiski aktīvo iedzīvotāju skaita), bet zemākais – Rīgā (5.6%).

Latvijas ostās saņemto un no tām nosūtīto kravu apjoms salīdzinājumā ar iepriekšējā gada martu kritās par 4.9%, kravu pārvaldījumi pa dzelzceļu – par 17.7%, bet pa cauruļvadiem transportētās naftas un naftas produktu apjoms pieauga par 11.8%.

Salīdzinājumā ar iepriekšējā gada atbilstošo periodu palielinājās gaļas, olu un piena ražošana (attiecīgi par 5.4%, 1.3% un 0.6%).

	1999	
	II	III
Banku rezerves	94.8	110.5
Nacionālā valūta banku kasēs	30.7	35.8
Noguldījumi Latvijas Bankā	64.0	74.7
Ārzemju aktīvi	866.9	769.8
Ārvalstu valūta banku kasēs	29.2	27.1
Prasības pret ārvalstu bankām	367.4	307.9
Prasības pret ārvalstu nebankām	354.6	319.0
Pārējie aktīvi	115.7	115.7
Prasības pret centrālo valdību (neto)	69.5	88.8
Prasības pret pašvaldībām (neto)	-25.9	-26.2
Prasības pret valsts uzņēmumiem	25.1	25.7
Prasības pret privātuzņēmumiem	499.8	505.2
Prasības pret privātpersonām	67.6	70.1
Neklasificētie aktīvi	190.3	165.1
Pamatlīdzekļi	89.3	92.3
Nauda ceļā	3.6	4.0
Pārējie aktīvi	65.5	41.4
Prasības pret iekšzemes kredītiestādēm (t.sk. ieguldījumi)	31.8	27.3
AKTĪVI PAVISAM	1 788.1	1 708.9
Pieprasījuma noguldījumi	235.9	226.9
Valsts uzņēmumu	42.3	35.9
Privātuzņēmumu	111.9	120.9
Privātpersonu	81.6	70.1
Termiņnoguldījumi un krājnoguldījumi	70.8	75.6
Valsts uzņēmumu	8.4	13.9
Privātuzņēmumu	21.8	23.1
Privātpersonu	40.5	38.5
Rezidentu noguldījumi ārvalstu valūtā	283.4	260.6
Valsts uzņēmumu	37.1	22.4
Privātuzņēmumu	129.8	132.6
Privātpersonu	116.5	105.6
Tranzītfondi	16.1	15.6
Ārzemju pasīvi	886.1	841.9
Saistības pret ārvalstu bankām	192.8	196.7
Saistības pret ārvalstu nebankām	412.8	378.4
Kapitāls un rezerves	135.1	135.1
Pārējie pasīvi (t.sk. pakārtotās saistības)	145.4	131.7
Saistības pret Latvijas Banku	67.2	87.2
Parāda vērtspapīri	2.1	1.9
Kapitāls un rezerves	60.3	-0.8
Uzkrājumi parādiem un saistībām	69.4	93.4
Neklasificētie pasīvi	96.8	106.6
Nauda ceļā	35.0	44.4
Pārējie pasīvi (t.sk. pakārtotās saistības)	38.1	41.3
Saistības pret iekšzemes kredītiestādēm	23.8	20.9
PAŠĪVI PAVISAM	1 788.1	1 708.9

KREDĪTIESTĀŽU KOPSAVILKUMA BILANCE

(perioda beigās; milj. latu)

© Latvijas Banka, 1999

Pārpublicējot obligāta avota norāde.
Reģistrācijas apliecība Nr. 1718

Latvijas Banka
K. Valdemāra ielā 2a, Rīgā, LV-1050
Tālrunis: 702 2300 Fakss: 702 2420
<http://www.bank.lv>

Latvijas banku sistēmas un Latvijas Bankas monetāro rādītāju, kā arī starptautisko rezervju raksturlielumu publicēšanas datumi ir atrodami Starptautiskā Valūtas fonda Datu izplatīšanas standartu biļetena padomes Internet lappusē (<http://dsbb.imf.org>).
Šie dati visagrāk tiek publicēti Latvijas Bankas Internet lappusē (http://www.bank.lv/FinancialData/Latvian/index_LB.html).