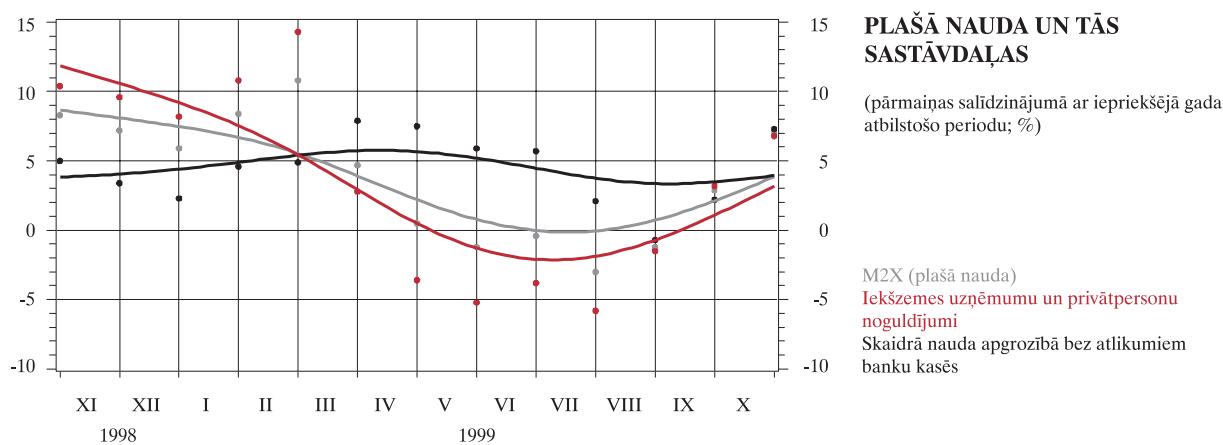
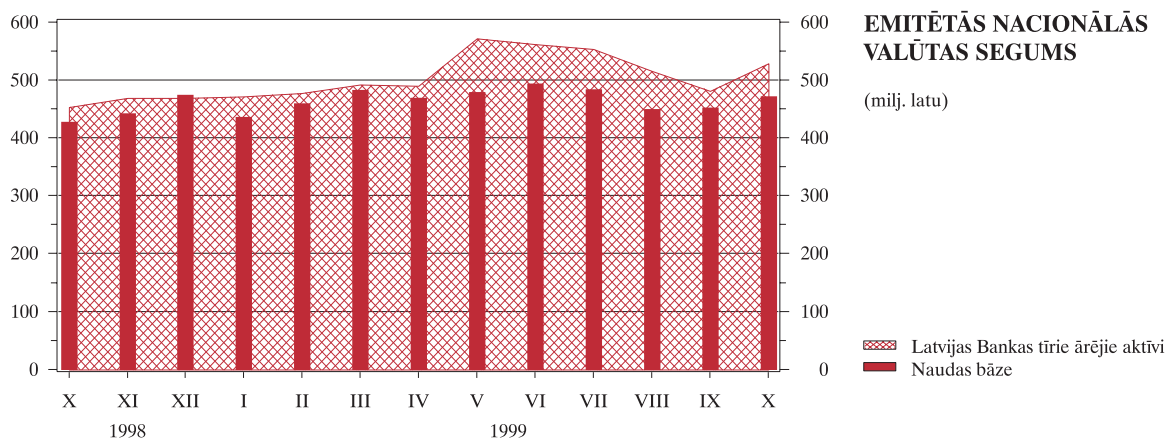


MONETĀRAIS BIĻETENS

10•1999

Oktobrī rūpniecībai pārvarot Krievijas krīzes ietekmi, turpināja samazināties bezdarba līmenis. Patēriņa cenu indekss salīdzinājumā ar septembri pieauga. Veiksmīgas sanācijas rezultātā oktobra pēdējā nedēļā darbu sākot a/s "Pirmā Latvijas Komerbanka" (bijusī a/s "Rīgas Komerbanka"), auga uzticība gan banku sektoram, gan valsts finanšu sistēmai. Turpināja palielināties banku sektora aktīvi un gūtā peļņa (attiecīgi par 0.7% un 18.4%), kā arī iekšzemes uzņēmumiem un privātpersonām izsniegto kredītu atlikums (par 1.4%). Nedaudz samazinoties no iekšzemes uzņēmumiem un privātpersonām piesaistīto noguldījumu atlikumam, par 0.4% samazinājās plašā nauda, tomēr šie rādītāji ievērojami palielinājās salīdzinājumā ar iepriekšējā gada atbilstošo periodu. Ārvalstu valūtas pieprasījums bija neliels, bet, valdībai noguldot eiroobligāciju papildemisijas rezultātā saņemtos līdzekļus Latvijas Bankā, centrālās bankas ārējās rezerves pieauga. Lata segums ar Latvijas Bankas tīrajiem ārējiem aktīviem sasniedza 111.9%. Nedaudz pieauga iekšzemes starpbanku tirgus un valdības vērtspapīru tirgus procentu likmes.



Oktobrī plašā nauda samazinājās par 3.9 milj. latu un mēneša beigās bija 943.7 milj. latu. To noteica iekšzemes uzņēmumu un privātpersonu noguldījumu atlikuma samazināšanās (par 5.9 milj. latu). Nedaudz samazinājās gan latus, gan ārvalstu valūtā veikto noguldījumu atlikums (attiecīgi par 1.7% un 0.2%). Pieprasījuma noguldījumu atlikums samazinājās par 1.6%, bet termiņnoguldījumu atlikums pieauga par 0.5%.

Banku sistēmas iekšzemes kredītu samazināšanos (par 23.2 milj. latu jeb 3.4%) noteica neto kredīta valdībai kritums sekmīgas eiroobligāciju emisijas rezultātā. Iekšzemes uzņēmumiem un privātpersonām latus un ārvalstu valūtā izsniegto kredītu atlikums salīdzinājumā ar septembri palielinājās (attiecīgi par 1.2% un 1.6%).

Jau vairākus mēnešus ilgušais procentu likmju kāpums starpbanku tirgū ietekmēja nebankām izsniegto kredītu vidējās svērtās procentu likmes. Par 0.9–1.0 procentu punktu palielinājās iekšzemes uzņēmumiem un privātpersonām latos izsniegto kredītu un OECD valstu valūtās izsniegto ilgtermiņa kredītu vidējā svērtā procentu likme, bet samazinājās (par 0.9 procentu punktiem) tikai OECD valstu valūtās izsniegto īstermiņa kredītu vidējā svērtā procentu likme. Pēc īslaicīga kāpuma oktobrī atkal samazinājās (par 0.2–0.7 procentu punktiem) gan latos, gan OECD valstu valūtās piesaistīto termiņnoguldījumu vidējā svērtā procentu likme. Latos izsniegto iekšzemes starpbanku kredītu vidējā svērtā procentu likme sasniedza 7.3%, bet valdības parādzīmju diskonta likmes – 4.7–9.9%.

Banku pieprasījums pēc Latvijas Bankas aizdevumiem pieauga. Kaut arī izsniegto aizdevumu apjoms palielinājās, to atlikums oktobrī pat samazinājās (par 2.8 milj. latu). Latvijas Bankas organizētajās valūtas mijmaiņas (*swap*) darījumu izsolēs izsniegto līdzekļu apjoms būtiski palielinājās, to atlikumam oktobra beigās sasniedzot 45.2 milj. latu.

No bankām piesaistīto termiņnoguldījumu atlikums centrālajā bankā oktobra beigās bija tikai 3.0 milj. latu.

Tā kā oktobrī valdība emitēja gan 2 gadu obligācijas, gan 12 mēnešu parādzīmes, banku interese par valdības vērtspapīru izsolēm būtiski pieauga. Vērtspapīru pieprasījuma un piedāvājuma koeficients sasniedza 2.07 (septembrī – 0.37). Mēneša laikā notika divas 1 un 3 mēnešu un viena 12 mēnešu valsts iekšējā aizņēmuma parādzīmju izsole. Divās izsolēs tika pārdota viena 2 gadu obligāciju emisija (17.0 milj. latu). 1 mēneša parādzīmes tika pārdotas 0.3 milj. latu, 3 mēnešu – 0.2 milj. latu un 12 mēnešu – 8.0 milj. latu apjomā. Apgrozībā esošo valsts iekšējā aizņēmuma vērtspapīru kopapjoms samazinājās (oktobra beigās – 136.9 milj. latu). 49.7% no tiem bija 2 gadu obligācijas, 36.8% – 12 mēnešu un 10.9% – 6 mēnešu parādzīmes.

Oktobrī pasaules valūtas tirgū nozīmīgāko valūtu – ASV dolāra, Japānas jenas un eiro – kursi ievērojami svārstījās, tomēr attiecībā pret latu pārmaiņas bija nelielas. Federālo rezervju sistēmas vadība mēneša pirmajā pusē vairākkārt pauda bažas par fondu biržu indeksu straujo kāpumu, tāpēc samazinājās ASV kompāniju akciju pieprasījums un ASV dolāra kurss attiecībā pret eiro. Turklāt, pieaugot Eiropas Centrālās bankas refinansēšanas likmes paaugstināšanas iespējai, palielinājās eiro pieprasījums. Tikai oktobra beigās publicētie pozitīvie ziņojumi par ASV tautsaimniecības attīstību 1999. gada 3. ceturksnī atjaunoja pieprasījumu pēc ASV valdības vērtspapīriem un akcijām, tā stimulējot ASV dolāra kursa pieaugumu attiecībā pret eiro mēneša nogalē. Japānas jenas kursa kāpumu noteica ieguldītāju pārliecība par Japānas tautsaimniecības veiksmīgu attīstību, Japānas Bankas īstenotā stingrā monetārā politika un ekonomiskās attīstības nodrošināšanai izmantoto valdības līdzekļu pieaugums. Oktobrī attiecībā pret latu ASV dolāra un Lielbritānijas sterliņu mārciņas kurss samazinājās par 0.3%, bet eiro, Vācijas markas un Francijas franka – par 0.6%. Savukārt Japānas jenas kurss palielinājās par 1.7%.

Oktobrī valsts pamatbudžeta un valsts konsolidētā kopbudžeta fiskālais deficīts turpināja augt (mēneša beigās – attiecīgi 83.4 milj. latu un 104.5 milj. latu), bet tā pieauguma temps mazinājās. Sakarā ar eiroobligāciju emisiju valsts ārējais parāds palielinājās (par 44.9 milj. latu), bet, tā kā valsts iekšējā aizņēmuma vērtspapīru dzēšanai izmantoto līdzekļu apjoms pārsniedza to jaunu emisiju, valsts iekšējais parāds samazinājās (par 5.9%).

Patēriņa cenu indekss salīdzinājumā ar septembri palielinājās par 0.7%. Gada inflācija oktobrī bija 2.9% (1999. gada pirmajos desmit mēnešos – 2.3%). Patēriņa cenu indeksu oktobrī visvairāk ietekmēja sezonālais uztura produktu cenu kāpums (par 1.6%). Cenu indeksa kāpumu veicināja arī apģērbu un degvielas cenu palielināšanās (attiecīgi par 1.4% un 1.0%). Oktobrī preču cenas palielinājās par 0.9%, bet pakalpojumu cenas nemainījās. Ražotāju cenu indekss salīdzinājumā ar septembri nemainījās, bet salīdzinājumā ar iepriekšējā gada oktobri samazinājās par 3.5%.

Sabiedriskajā sektorā (bez sabiedriskajām un reliģiskajām organizācijām) strādājošo mēneša vidējā bruto darba samaksa salīdzinājumā ar septembri samazinājās par 1.3% un bija Ls 151.63. Salīdzinājumā ar iepriekšējā gada oktobri šajā sektorā nodarbināto mēneša vidējā bruto darba samaksa palielinājās par 6.4% un strādājošo pirktspēja pieauga par 3.4%.

	1999	
	IX	X
Rūpniecības produkcijas fiziskā apjoma indeksa pārmaiņas (salīdzinot ar iepriekšējā gada atbilstošo periodu; %)	-1.1	*
Patēriņa cenu indeksa pārmaiņas		
Mēneša (%)	0.3	0.7
Gada (%)	2.4	2.9
Reģistrēto bezdarbnieku skaits perioda beigās	114 296	110 981
Bezdarba līmenis (% no ekonomiski aktīvo iedzīvotāju skaita)	9.5	9.3
Valsts pamatbudžeta fiskālā bilance (milj. latu)	-74.5	-83.4
Ārējā tirdzniecība (milj. latu)		
Eksports	89.1	*
Imports	148.9	*
Bilance	-59.8	*

MAKROEKONOMISKIE RĀDĪTĀJI

* Datu vēl nav.

Avots: LR Centrālās statistikas pārvaldes dati.

MONETĀRIE RĀDĪTĀJI

(perioda beigās; milj. latu)
(perioda beigās; milj. ASV dolāru)*

	1999	
	IX	X
Banku sistēma		
M2X	947.6	943.7
Skaidrā nauda apgrozībā (bez atlikumiem banku kasēs)	351.5	353.5
Iekšzemes uzņēmumu un privātpersonu noguldījumi	596.1	590.2
Pieprasījuma noguldījumi	419.7	412.9
Termiņnoguldījumi	176.4	177.2
M2D	652.5	649.2
Tīrie ārējie aktīvi	418.0	419.5
Tīrie iekšējie aktīvi	529.6	524.1
Kredīti iekšzemes uzņēmumiem un privātpersonām	616.8	625.7
Īstermiņa kredīti	182.6	187.3
Ilgtermiņa kredīti	434.2	438.4
Kredīts valdībai (neto)	59.7	27.7
Latvijas Banka		
M0	449.8	469.4
Skaidrā nauda apgrozībā	386.5	389.3
Noguldījumi Latvijas Bankā latos	62.1	79.1
Noguldījumi Latvijas Bankā ārvalstu valūtā	1.2	1.0
Tīrie ārējie aktīvi	478.6	525.4
Tīrie iekšējie aktīvi	-28.8	-56.1
Kredīti	54.3	12.7
Bankām	39.1	36.3
Valdībai (neto)	15.2	-23.6
Pārējie aktīvi (neto)	-83.1	-68.7
Ārējās rezerves*	843.71	930.79
Zelts	76.16	74.35
Speciālās aizņēmuma tiesības	0.44	0.44
Rezerves pozīcija Starptautiskajā Valūtas fondā	0.01	0.01
Ārvalstu konvertējamās valūtas	767.10	855.99

PROCENTU LIKMES UN LATVIJAS BANKAS NOTEIKTIE ĀRVALSTU VALŪTU KURSI

	1999	
	IX	X
Latos izsniegto iekšzemes starpbanku kredītu vidējā svērtā procentu likme	6.5	7.3
Iekšzemes uzņēmumiem un privātpersonām izsniegto kredītu procentu likmes		
Īstermiņa kredīti (izsniegti latos)	11.5	12.4
Īstermiņa kredīti (izsniegti OECD valstu valūtās)	14.4	13.5
Ilgtermiņa kredīti (izsniegti latos)	12.1	13.1
Ilgtermiņa kredīti (izsniegti OECD valstu valūtās)	10.9	11.8
No iekšzemes uzņēmumiem un privātpersonām piesaistīto noguldījumu procentu likmes		
Pieprasījuma noguldījumi (veikti latos)	1.6	1.7
Pieprasījuma noguldījumi (veikti OECD valstu valūtās)	0.7	0.8
Īstermiņa noguldījumi (veikti latos)	6.4	6.2
Īstermiņa noguldījumi (veikti OECD valstu valūtās)	4.5	4.1
Ilgtermiņa noguldījumi (veikti latos)	6.3	6.0
Ilgtermiņa noguldījumi (veikti OECD valstu valūtās)	6.3	5.6
Latvijas Bankas refinansēšanas likme (perioda beigās; %)	4.0	4.0
Ārvalstu valūtu kursi (perioda beigās)		
Ls pret USD	0.5790	0.5770
Ls pret DEM	0.3121	0.3101
Ls pret GBP	0.9530	0.9500
Ls pret FRF	0.0930	0.0924
Ls pret 100 JPY	0.5450	0.5540
Ls pret EUR	0.6103	0.6064

Bezdarba līmenis piekto mēnesi pēc kārtas samazinājās un oktobra beigās bija 9.3% no ekonomiski aktīvo iedzīvotāju skaita.

Latvijas ostās saņemto un no tām nosūtīto kravu apjoms salīdzinājumā ar iepriekšējā gada oktobri samazinājās par 28.4% (t.sk. Ventspils ostā – par 32.2%), bet dzelzceļa kravu pārvadājumu apjoms – par 22.0%.

Latvijas Republikas Centrālā statistikas pārvalde apkopojusi datus par rūpniecības un tirdzniecības attīstību septembrī. Salīdzinājumā ar iepriekšējā gada atbilstošo periodu rūpniecības produkcijas fiziskā apjoma indekss samazinājās tikai par 1.1% (augustā – par 6.5%). Apstrādes rūpniecībā salīdzinājumā ar iepriekšējā gada atbilstošo periodu tas nemainījās, bet ieguves rūpniecībā un karjeru izstrādē palielinājās par 25.0%, samazinoties tikai elektroenerģijā, gāzes un ūdens apgādē (par 8.0%). Savukārt mazumtirdzniecības apgrozījums pieauga par 4.4%.

	1999	
	IX	X
Banku rezerves	94.8	111.5
Nacionālā valūta banku kasēs	34.9	35.9
Noguldījumi Latvijas Bankā	59.9	75.6
Ārzemju aktīvi	901.6	877.0
Ārvalstu valūta banku kasēs	29.1	29.5
Prasības pret ārvalstu bankām	369.9	377.7
Prasības pret ārvalstu nebankām	375.4	344.6
Pārējie aktīvi	127.3	125.2
Prasības pret centrālo valdību (neto)	78.1	81.1
Prasības pret pašvaldībām (neto)	-33.6	-29.8
Prasības pret valsts uzņēmumiem	37.7	39.8
Prasības pret privātuzņēmumiem	504.7	509.0
Prasības pret privātpersonām	86.4	88.8
Neklasificētie aktīvi	169.4	174.0
Pamatlīdzekļi	93.4	93.7
Nauda ceļā	6.5	4.7
Pārējie aktīvi	37.2	38.2
Prasības pret iekšzemes kredītiestādēm (t.sk. ieguldījumi)	32.3	37.4
AKTĪVI PAVISAM	1 839.1	1 851.4
Pieprasījuma noguldījumi	229.2	228.3
Valsts uzņēmumu	30.6	30.0
Privātuzņēmumu	121.8	121.4
Privātpersonu	76.8	77.0
Termiņnoguldījumi	71.7	67.4
Valsts uzņēmumu	10.2	9.3
Privātuzņēmumu	23.9	20.9
Privātpersonu	37.6	37.2
Rezidentu noguldījumi ārvalstu valūtā	295.1	294.4
Valsts uzņēmumu	23.6	19.4
Privātuzņēmumu	146.4	147.9
Privātpersonu	125.2	127.2
Tranzītfondi	18.7	21.7
Ārzemju pasīvi	962.2	982.9
Saistības pret ārvalstu bankām	172.1	181.3
Saistības pret ārvalstu nebankām	500.7	493.9
Kapitāls un rezerves	131.7	148.9
Pārējie pasīvi (t.sk. pakārtotās saistības)	157.7	158.8
Saistības pret Latvijas Banku	42.0	36.1
Parāda vērtspapīri	5.2	3.4
Kapitāls un rezerves	15.1	32.6
Uzkrājumi parādiem un saistībām	89.3	86.9
Neklasificētie pasīvi	110.6	97.6
Nauda ceļā	43.5	40.7
Pārējie pasīvi (t.sk. pakārtotās saistības)	41.5	25.2
Saistības pret iekšzemes kredītiestādēm	25.6	31.7
PASĪVI PAVISAM	1 839.1	1 851.4

KREDĪTIESTĀŽU KOPSAVILKUMA BILANCE

(perioda beigās; milj. latu)

© Latvijas Banka, 1999

Pārpublicējot obligāta avota norāde.
Reģistrācijas apliecība Nr. 1718

Latvijas Banka
K. Valdemāra ielā 2a, Rīgā, LV-1050
Tālrunis: 702 2300 Fakss: 702 2420
<http://www.bank.lv>

Latvijas banku sistēmas un Latvijas Bankas monetāro rādītāju, kā arī starptautisko rezervju raksturlielumu publicēšanas datumi ir atrodami Starptautiskā Valūtas fonda Datu izplatīšanas standartu biļetena padomes Internet lappusē (<http://dsbb.imf.org>).

Šie dati visagrāk tiek publicēti Latvijas Bankas Internet lappusē (http://www.bank.lv/FinancialData/Latvian/index_LB.html).