

## LATVIJAS MAKSĀJUMU BILANCE (PAMATRĀDĪTĀJI)

3 • 2001  
MĒNEŠA BIĻETENS

## MĒNEŠA MAKSĀJUMU BILANCES (PAMATRĀDĪTĀJU) SAGATAVOŠANAS PRINCIPI

Maksājumu bilance ir statistikas pārskats par ekonomiskajiem darījumiem starp vienas valsts rezidentiem un pārējo pasauli (nezidentiem) noteiktā periodā (mēnesī, ceturksnī, gadā).

Latvijas maksājumu bilance veidota atbilstoši Starptautiskā Valūtas fonda "Maksājumu bilances rokasgrāmatas" 5. izdevuma un Eiropas Centrālās bankas prasībām.

Maksājumu bilance ietver tekošo kontu, kapitāla un finanšu kontu un statistisko novirzi. Tekošais konts rāda noteiktā periodā veikto preču un pakalpojumu eksportu un importu, ienākumus un izdevumus (darba samaksu, dividendes, procentus) un kārtējos pārvedumus, kas nav paredzēti ieguldījumiem. Kapitāla un finanšu konts atspoguļo veiktos kapitāla pārvedumus, kas paredzēti ieguldījumiem, kā arī ārējo ieguldījumu un parādu pārmaiņas noteiktā periodā un rezerves aktīvu pieaugumu vai samazinājumu.

Latvijas Banka sagatavo un publicē maksājumu bilanci, sākot ar informāciju par 2000. gadu, kad no Latvijas Republikas Centrālās statistikas pārvaldes pārņēma atbildību par ceturkšņa un gada maksājumu bi-

lances sagatavošanu un publicēšanu. Sākot ar 2001. gadu, Latvijas Banka publicē arī mēneša maksājumu bilanci (pamatrādītājus).

Mēneša maksājumu bilances (pamatrādītāju) sagatavošanas mērķis ir operatīvi sniegt informāciju par ekonomiskajiem darījumiem ar ārvalstīm, nodrošinot makroekonomisko procesu savlaicīgu analīzi.

Lai rastu iespēju sagatavot mēneša maksājumu bilanci (pamatrādītājus), Latvijas Banka apstiprinājusi "Informācijas par nebanku ārējiem maksājumiem sagatavošanas noteikumus", saskaņā ar kuriem Latvijas bankas četras reizes mēnesī Latvijas Bankai iesniedz pārskatus par nebanku (rezidentu) ārējiem maksājumiem, bet nebankas (rezidenti) reizi mēnesī Latvijas Bankai iesniedz paziņojumus par iekšzemes bankās ienākšajiem un ārvalstu bankās veiktajiem ārējiem maksājumiem.

Sagatavojot mēneša maksājumu bilanci (pamatrādītājus), papildus datiem par nebanku (rezidentu) ārējiem maksājumiem tiek izmantota Latvijas Bankas apkopotā informācija par kredītiestāžu ārējiem aktīviem un pasīviem, Latvijas Bankas dati par ārējām

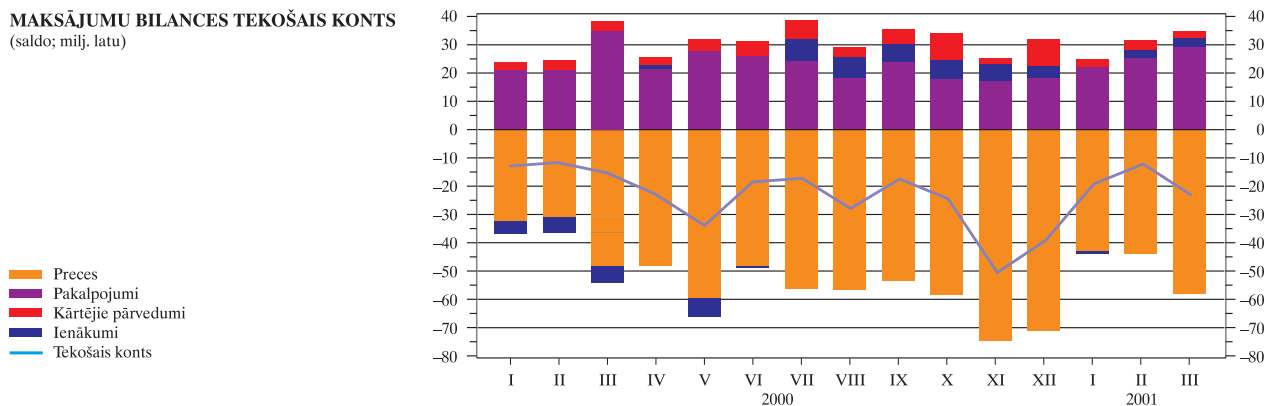
rezervēm, Valsts kases apkopotie dati par valdības ārējo parādu un ārvalstu finanšu palīdzību, kā arī informācija no uzņēmumiem, kuri nodarbojas ar starpniecību darba līgumu slēgšanā starp fiziskajām personām (rezidentiem) un darba devēju (nezidentu) darbam ārvalstīs, un citi avoti.

Mēneša maksājumu bilance (pamatrādītāji) tiek sagatavota 30 darbadienu laikā pēc pārskata mēneša beigām. Mēneša maksājumu bilances pamatrādītāji tiek precizēti, sagatavojot ceturkšņa maksājumu bilanci, kad pieejams plašāks informācijas avotu klāsts, t.sk. veidlapas Nr. 1-MB "Ārējo ieguldījumu ceturkšņa pārskats" un veidlapas Nr. 3-MB "Transporta un starpniecības pakalpojumu ceturkšņa pārskats" dati, kā arī Latvijas Republikas Centrālās statistikas pārvaldes apkopotie ārējās tirdzniecības statistikas un Latvijas Republikas robežu šķērsojušo personu apsekojuma dati.

Dažkārt sakarā ar datu elektroniskās apstrādes tehnoloģijas specifiku skaitļu noapaļošanas dēļ iespējamas nelielas atšķirības starp uzrādīto kopējo apjomu un saskaitāmo kopsummu.

Maksājumu bilances tekošā konta negatīvais saldo martā salīdzinājumā ar februāri pieauga (līdz 23.6 milj. latu). To galvenokārt noteica preču negatīvā saldo palielināšanās par 14.1 milj. latu. Nedaudz pieauga pakalpojumu un ienākumu pozitīvais saldo. Preču importa pieaugums (10.7%) apsteidza preču eksporta kāpumu (2.7%), un imports pārsniedza eksportu par 49.1% (2000. gada martā – par 44.3%).

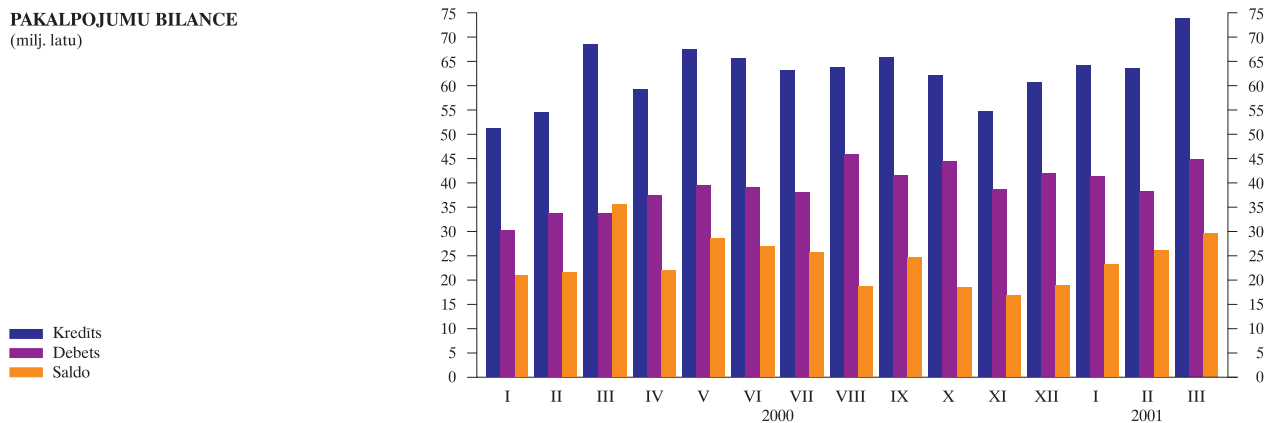
MAKSĀJUMU BILANCES TEKOŠAIS KONTS  
(saldo; milj. latu)



Salīdzinājumā ar iepriekšējā gada atbilstošo periodu ievērojami palielinājās preču un pakalpojumu apgrozījums. Importa pieaugumam apsteidzot eksporta kāpumu, tekošā konta negatīvais saldo palielinājās par 8.1 milj. latu.

Pakalpojumu pozitīvais saldo salīdzinājumā ar februāri pieauga par 3.3 milj. latu (līdz 29.2 milj. latu) un sedza 50.0% no preču negatīvā saldo. Palielinājās gan nerezidentiem sniegto, gan no tiem saņemto pakalpojumu apjoms. Pārvaldājumu pakalpojumu pozitīvais saldo pieauga par 3.2 milj. latu, galvenokārt palielinoties sniegto jūras un dzelzceļa transporta pārvaldājumu pakalpojumu apjomam (pieauga Latvijas ostās saņemto un no tām nosūtīto kravu un dzelzceļa tranzītpārvaldājumu apjoms). Sākoties tūrisma sezonai, braucienu pakalpojumu negatīvais saldo palielinājās par 3.5 milj. latu (līdz 6.9 milj. latu). Citu pakalpojumu saldo pieauga par 3.7 milj. latu un kļuva pozitīvs (2.8 milj. latu), jo strauji auga nerezidentiem sniegto tirdzniecības starpniecības un ar to saistīto pakalpojumu apjoms.

**PAKALPOJUMU BILANCE**  
(milj. latu)



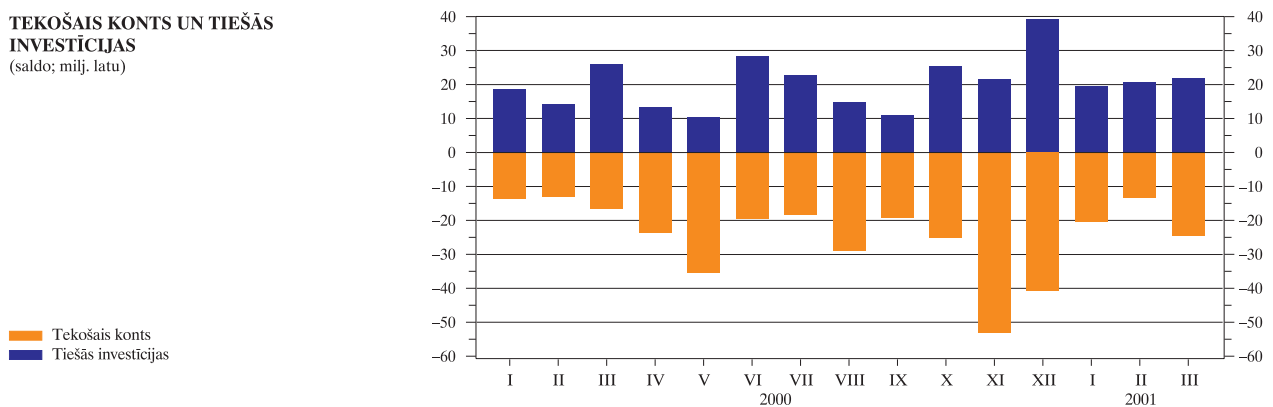
Ienākumu pozitīvais saldo salīdzinājumā ar februāri palielinājās par 0.9 milj. latu, jo pieauga rezidentu ienākumi no ārvalstu obligācijām un parādzīmēm. Ienākumu pozitīvais saldo sedza 5.7% no preču negatīvā saldo.

Kārtējo pārvedumu pozitīvais saldo saruka par 1.3 milj. latu (līdz 2.3 milj. latu) un sedza 3.9% no preču negatīvā saldo. Kārtējo pārvedumu pozitīvā saldo kritumu galvenokārt noteica valdības saņemto pārvedumu apjoma samazinājums.

Kapitāla un finanšu konta pozitīvais saldo bija 43.8 milj. latu un sedza tekošā konta negatīvo saldo.

Tiešo investīciju pozitīvais saldo sasniedza 21.7 milj. latu un sedza 91.9% no tekošā konta negatīvā saldo. Nerezidenti Latvijas uzņēmumos tiešo investīciju veidā ieguldīja 23.3 milj. latu, t.sk. 11.8 milj. latu – uzņēmumu citā kapitālā.

**TEKOŠAIS KONTS UN TIEŠĀS INVESTĪCIJAS**  
(saldo; milj. latu)



Portfeļieguldījumu saldo bija pozitīvs (50.6 milj. latu). Samazinājās Latvijas rezidentu ieguldījumi ārvalstu vērtspapīros. Savukārt nerezidenti par 26.5 milj. latu palielināja ieguldījumus Latvijas valsts obligācijās un parādzīmēs.

Rezidentu citi ieguldījumi ārvalstīs bija lielāki nekā nerezidentu citi ieguldījumi Latvijā, tādējādi citu ieguldījumu saldo bija negatīvs (23.3 milj. latu). Pārmaiņas skāra galvenokārt banku sektoru.

Martā Latvijā ieplūda vairāk ārvalstu valūtas, nekā bija nepieciešams tekošā konta deficīta segšanai, un galvenokārt valūtas mijmaiņas darījumu rezultātā rezerves aktīvi palielinājās par 6.9 milj. latu.

## MĒNEŠA MAKSĀJUMU BILANCE (PAMATRĀDĪTĀJI)

(saldo; milj. latu)

	Tekošais konts					Kapitāla konts	Finanšu konts					Novirze
		Preces	Pakalpojumi	Ienākumi	Kārtējie pārvedumi			Tiešās investīcijas	Portfeļieguldījumi	Citi ieguldījumi	Rezerves aktīvi	
2000												
I	-13.1	-32.3	21.0	-4.7	2.7	1.1	13.8	17.9	-1.3	-12.9	10.1	-1.7
II	-12.0	-31.1	21.1	-5.7	3.6	0.6	27.0	13.8	-45.6	43.8	15.1	-15.7
III	-15.5	-48.3	34.9	-6.1	3.9	1.3	0.7	26.0	-13.2	26.3	-38.4	13.5
IV	-23.0	-48.5	21.9	0.5	3.1	1.7	13.3	13.1	28.6	-22.9	-5.5	8.1
V	-34.4	-60.0	27.9	-6.4	4.1	0.8	1.3	10.3	-26.6	-10.0	27.5	32.4
VI	-18.7	-49.3	26.4	-0.4	4.7	2.4	48.7	28.6	-0.3	30.7	-10.2	-32.4
VII	-17.6	-56.8	25.0	7.4	6.8	0.6	19.2	22.2	-3.1	37.6	-37.5	-2.2
VIII	-28.1	-57.2	18.2	7.6	3.4	1.6	14.1	14.5	-59.8	46.2	13.2	12.4
IX	-17.8	-53.7	24.1	6.7	5.0	0.7	24.9	10.4	31.6	-39.0	22.0	-7.8
X	-24.9	-59.1	18.1	6.4	9.7	0.6	35.8	25.3	-21.3	68.9	-37.2	-11.4
XI	-51.2	-75.9	16.5	6.4	1.9	0.1	25.5	21.1	-10.7	7.6	7.5	25.6
XII	-39.7	-71.9	18.6	4.1	9.4	1.3	66.1	39.1	-81.7	85.4	23.4	-27.7
2001												
I	-19.4	-43.2	22.6	-1.3	2.6	1.5	30.0	19.0	20.0	-31.5	22.4	-12.1
II	-12.3	-44.3	25.9	2.4	3.6	1.2	10.2	20.6	-68.8	81.4	-23.0	1.0
III	-23.6	-58.4	29.2	3.3	2.3	1.7	42.1	21.7	50.6	-23.3	-6.9	-20.3

## TEKOŠAIS KONTS UN KAPITĀLA KONTS

(milj. latu)

	Tekošais konts										Kapitāla konts	
	Preces		Pakalpojumi		Ienākumi		Kārtējie pārvedumi		Kredīts	Debets		
	Kredīts	Debets	Kredīts	Debets	Kredīts	Debets	Kredīts	Debets				
2000												
I	151.0	164.2	86.0	118.3	51.3	30.2	6.9	11.5	6.8	4.1	1.3	0.3
II	171.0	183.0	101.2	132.2	54.3	33.3	7.0	12.7	8.5	4.8	0.9	0.2
III	197.0	212.5	109.1	157.4	68.5	33.6	9.3	15.4	10.1	6.1	1.3	0.1
IV	178.4	201.5	102.2	150.7	59.2	37.3	10.5	10.1	6.5	3.4	1.7	0.1
V	191.4	225.8	103.9	163.9	67.3	39.3	11.1	17.5	9.1	5.0	0.9	0.1
VI	194.7	213.4	110.1	159.4	65.2	38.8	10.7	11.1	8.7	4.0	2.5	0.1
VII	188.9	206.5	102.7	159.5	63.0	38.0	11.0	3.6	12.1	5.3	0.9	0.3
VIII	193.4	221.4	108.2	165.5	63.6	45.4	11.7	4.1	9.8	6.5	1.6	0
IX	188.7	206.5	100.3	153.9	65.3	41.2	11.3	4.6	11.9	6.8	0.9	0.2
X	201.4	226.3	111.4	170.5	62.2	44.2	13.7	7.3	14.0	4.3	1.8	1.1
XI	180.6	231.7	104.0	179.9	54.7	38.3	13.6	7.3	8.2	6.3	2.0	1.9
XII	200.7	240.4	109.3	181.2	60.4	41.8	14.2	10.1	16.8	7.3	2.4	1.1
2001												
I	188.1	207.5	103.9	147.1	63.9	41.3	12.9	14.2	7.4	4.8	2.7	1.2
II	201.1	213.4	115.8	160.1	63.7	37.8	13.1	10.6	8.6	4.9	1.9	0.8
III	217.6	241.2	118.9	177.3	73.8	44.5	15.6	12.3	9.4	7.1	2.0	0.2

## FINANŠU KONTS. TIEŠĀS INVESTĪCIJAS UN PORTFEĻIEGULDĪJUMI

(saldo; milj. latu)

	Tiešās investīcijas		Portfeļieguldījumi											
	Ārvalstīs	Latvijā	Aktīvi	Pasīvi	Līdzdalības vērtspapīri		Parāda vērtspapīri							
					Aktīvi	Pasīvi	Aktīvi			Pasīvi				
							Obligācijas un parādzīmes	Naudas tirgus instrumenti	Atvasinātie finanšu instrumenti		Obligācijas un parādzīmes	Naudas tirgus instrumenti	Atvasinātie finanšu instrumenti	
2000														
I	3.0	14.9	-3.3	2.0	-3.2	1.5	-0.1	-1.2	1.0	0.1	0.5	0.5	0	0
II	-1.1	14.9	-51.2	5.6	-1.5	0.2	-49.7	-45.2	-4.4	-0.1	5.4	5.4	0	0
III	-4.0	30.0	-16.4	3.2	1.6	2.2	-17.9	-33.3	15.3	0	0.9	0.9	0	0
IV	0.2	13.0	18.5	10.0	1.1	0.1	17.4	16.9	0.4	0	9.9	9.9	0	0
V	-1.2	11.5	-21.9	-4.6	-3.1	4.9	-18.8	-23.9	5.1	0.1	-9.5	-9.5	0	0
VI	-1.3	29.9	0.6	-1.0	0.9	-0.7	-0.3	-9.3	9.5	-0.4	-0.3	2.0	-2.3	0
VII	-0.8	23.0	-6.3	3.2	-2.3	1.4	-4.0	-6.2	1.6	0.6	1.8	2.4	-0.5	-0.1
VIII	-0.9	15.4	-57.1	-2.7	-9.7	-1.0	-47.4	-31.5	-15.7	-0.2	-1.7	-1.7	0.1	0
IX	-1.1	11.5	25.2	6.4	7.1	-3.6	18.1	4.3	13.8	0	10.0	10.6	-0.6	0
X	0.4	24.9	-16.1	-5.2	-1.9	-0.4	-14.2	-6.3	-7.9	0	-4.8	-4.8	0	0
XI	1.4	19.7	-18.0	7.3	-4.5	0.3	-13.4	-13.1	-1.6	1.3	7.0	7.0	0	0
XII	0.8	38.3	-63.7	-18.0	-9.1	-9.6	-54.7	-54.9	0.3	0	-8.4	-8.4	0	0
2001														
I	-0.2	19.2	2.9	17.1	8.0	-0.1	-5.0	-21.3	16.3	0	17.2	17.2	0	0
II	-0.7	21.3	-45.5	-23.3	-8.4	-0.1	-37.2	-39.0	1.8	0	-23.2	-23.2	0	0
III	-1.6	23.3	25.3	25.3	58.0	-1.2	-32.7	-10.2	-22.5	0	26.5	26.5	0	0

## FINANŠU KONTS. CITI IEGULDĪJUMI

(saldo; milj. latu)

	Citi ieguldījumi									
	Aktīvi		Monētārās iestādes		Valdība		Bankas		Citi sektori	
			Aktīvi	Pasīvi	Aktīvi	Pasīvi	Aktīvi	Pasīvi	Aktīvi	Pasīvi
2000										
I	34.2	-47.1	1.2	0.6	-0.8	1.2	34.5	-44.9	-0.7	-4.0
II	-10.6	54.4	-1.1	2.3	0.3	-0.7	-12.8	46.4	3.0	6.4
III	-74.3	100.6	13.2	-5.2	-0.2	-0.9	-86.8	99.4	-0.5	7.2
IV	-46.5	23.6	-0.9	-0.5	0.3	-0.1	-47.5	18.4	1.5	5.8
V	-68.5	58.4	-0.5	-0.2	0	0.3	-67.9	50.9	0	7.4
VI	27.5	3.2	2.8	-0.9	0.1	-0.8	23.7	-12.7	0.9	17.6
VII	66.7	-29.1	-0.6	-2.3	-0.3	0.3	67.8	-29.0	-0.2	1.9
VIII	-2.6	48.7	-1.8	0.5	-0.4	1.1	-2.7	45.3	2.3	1.9
IX	-100.2	61.1	3.2	-0.5	0.1	-7.6	-105.4	67.3	1.9	1.9
X	101.6	-32.7	-1.9	-0.2	0.2	1.8	105.7	-31.2	-2.3	-3.1
XI	-70.6	78.2	2.1	-0.7	0.4	0.7	-72.5	81.3	-0.6	-3.1
XII	-65.7	151.1	-2.2	3.9	0	0	-63.0	150.3	-0.6	-3.1
2001										
I	-72.2	40.7	0.4	-5.8	0.2	0.4	-69.5	45.3	-3.3	0.7
II	140.4	-58.9	2.4	-0.9	0.1	-0.4	153.9	-60.1	-16.0	2.3
III	-99.7	76.3	-0.5	1.3	-1.6	-0.4	-90.4	75.5	-7.1	-0.1

Latvijas maksājumu bilances pamatrādītāji visagrāk tiek publicēti Latvijas Bankas interneta lapā (<http://www.bank.lv>).