

LATVIJAS MAKSĀJUMU BILANCE (PAMATRĀDĪTĀJI)

1 • 2002
MĒNEŠA BIĻETENS

MĒNEŠA MAKSĀJUMU BILANCES (PAMATRĀDĪTĀJU) SAGATAVOŠANAS PRINCIPI

Maksājumu bilance ir statistikas pārskats par ekonomiskajiem darījumiem starp vienas valsts rezidentiem un pārējo pasauli (nerezidentiem) noteiktā periodā (mēnesī, ceturksnī, gadā).

Latvijas maksājumu bilance veidota atbilstoši Starptautiskā Valūtas fonda "Maksājumu bilances rokasgrāmatas" 5. izdevuma un Eiropas Centrālās bankas prasībām.

Maksājumu bilance ietver tekošo kontu, kapitāla un finanšu kontu un statistisko novirzi. Tekošais konts rāda noteiktā periodā veikto preču un pakalpojumu eksportu un importu, ienākumus un izdevumus (darba samaksu, dividendes, procentus) un kārtējos pārvedumus, kas nav paredzēti ieguldījumiem. Kapitāla un finanšu konts atspoguļo veiktos kapitāla pārvedumus, kas paredzēti ieguldījumiem, kā arī ārējo ieguldījumu un parādu pārmaiņas noteiktā periodā un rezerves aktīvu pieaugumu vai samazinājumu.

Latvijas Banka sagatavo un publicē maksājumu bilanci, sākot ar informāciju par 2000. gadu, kad no Latvijas Republikas Centrālās statistikas pārvaldes pārņēma atbildību par ceturkšņa un gada maksājumu bilances sagatavošanu un publicēšanu. Sākot

ar 2001. gadu, Latvijas Banka publicē arī mēneša maksājumu bilanci (pamatrādītājus).

Mēneša maksājumu bilances (pamatrādītāju) sagatavošanas mērķis ir operatīvi sniegt informāciju par ekonomiskajiem darījumiem ar ārvalstīm, nodrošinot makroekonomisko procesu savlaicīgu analīzi.

Lai rastu iespēju sagatavot mēneša maksājumu bilanci (pamatrādītājus), Latvijas Banka apstiprinājusi "Informācijas par nebanku ārējiem maksājumiem sagatavošanas noteikumus", saskaņā ar kuriem Latvijas bankas četras reizes mēnesī Latvijas Bankai iesniedz pārskatus par nebanku (rezidentu) ārējiem maksājumiem, bet nebankas (rezidenti) reizi mēnesī Latvijas Bankai iesniedz paziņojumus par iekšzemes bankās ienākšajiem un ārvalstu bankās veiktajiem ārējiem maksājumiem, kuru apjoms, pārrēķināts latos pēc Latvijas Bankas noteiktā attiecīgās valūtas kursa darījuma dienā, pārsniedz 1 000 latu.

Sagatavojot mēneša maksājumu bilanci (pamatrādītājus), papildus datiem par nebanku (rezidentu) ārējiem maksājumiem tiek izmantota Latvijas Bankas apkopotā informācija par kredītiestāžu ārējiem aktīviem un

pasīviem, Latvijas Bankas dati par ārējām rezervēm, Valsts kases apkopotie dati par valdības ārējo parādu un ārvalstu finanšu palīdzību, kā arī informācija no uzņēmumiem, kuri nodarbojas ar starpniecību darba līgumu slēgšanā starp fiziskajām personām (rezidentiem) un darba devēju (nerezidentu) darbam ārvalstīs, un citi avoti.

Mēneša maksājumu bilance (pamatrādītāji) tiek sagatavota 30 darbadienu laikā pēc pārskata mēneša beigām. Mēneša maksājumu bilances pamatrādītāji tiek precizēti, sagatavojot ceturkšņa maksājumu bilanci, kad pieejams plašāks informācijas avotu klāsts, t.sk. veidlapas Nr. 1-MB "Ārējo ieguldījumu ceturkšņa pārskats" un veidlapas Nr. 3-MB "Transporta un starpniecības pakalpojumu ceturkšņa pārskats" dati, kā arī Latvijas Republikas Centrālās statistikas pārvaldes apkopotie ārējās tirdzniecības statistikas un Latvijas Republikas robežu šķērsojušo personu apsekojuma dati.

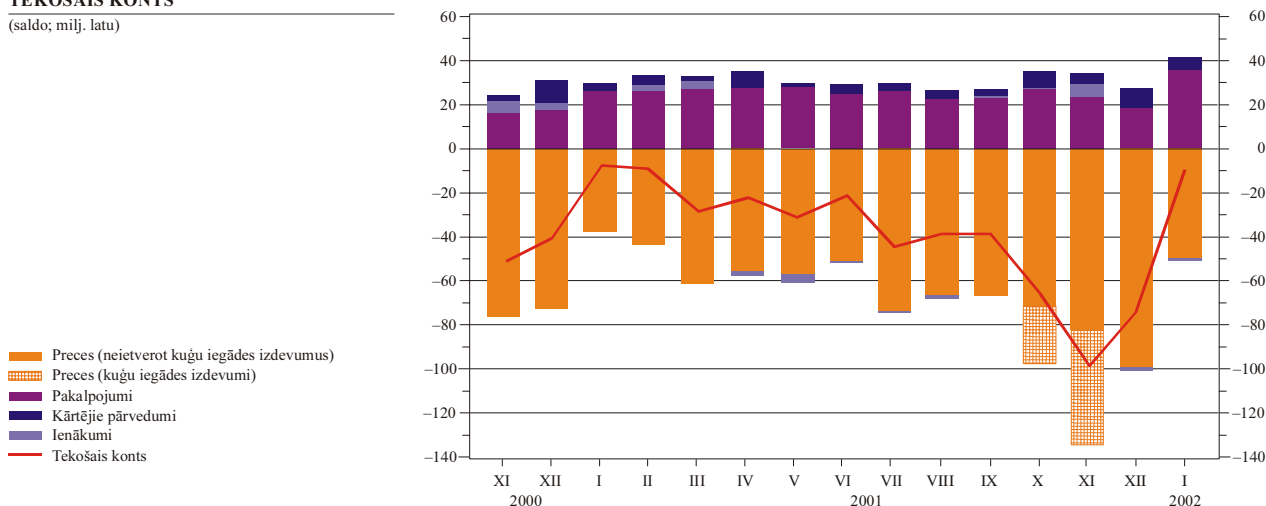
Dažkārt sakarā ar datu elektroniskās apstrādes tehnoloģijas specifiku skaitļu noapaļošanas dēļ iespējamas nelielas atšķirības starp uzrādīto kopējo apjomu un saskaitāmo kopsummu.

Janvārī maksājumu bilances tekošā konta negatīvais saldo (10.4 milj. latu) salīdzinājumā ar iepriekšējā gada atbilstošo periodu nedaudz palielinājās. Būtiski (par 9.7 milj. latu) pieauga pakalpojumu pozitīvais saldo, tomēr auga arī preču negatīvais saldo (par 13.6 milj. latu). Preču importa kāpums (12.1%) bija lielāks nekā preču eksporta pieaugums (3.3%), un preču imports pārsniedza preču eksportu par 47.3%.

Pakalpojumu pozitīvais saldo janvārī sasniedza 36.2 milj. latu un sedza 70.3% no preču negatīvā saldo.

TEKOŠAIS KONTS

(saldo; milj. latu)



Nerezidentiem sniegto pakalpojumu ieņēmumiem salīdzinājumā ar decembri palielinoties par 10.8 milj. latu, pakalpojumu saldo pieauga par 17.6 milj. latu. Palielinājās sniegto jūras transporta kravu pārvadājumu (par 7.4 milj. latu) un braucienu pakalpojumu ieņēmumi. No nerezidentiem saņemto citu pakalpojumu izdevumi samazinājās par 5.1 milj. latu, bet rezidentu braucienu izdevumi ārvalstīs – par 3.6 milj. latu.

Pakalpojumu saldo pieaugumu salīdzinājumā ar iepriekšējā gada atbilstošo periodu noteica citu pakalpojumu saldo kāpums. Sniegto citu pakalpojumu ieņēmumi palielinājās par 5.3 milj. latu, galvenokārt augot apdrošināšanas un tirdzniecības starpniecības pakalpojumu ieņēmumiem. Saņemto pakalpojumu izdevumi saruka par 4.1 milj. latu (galvenokārt kritās finanšu un citur neklasificētu valdības pakalpojumu izdevumi). Pārvadājumu pakalpojumu saldo pārmaiņas bija nelielas (samazinājums – 1.9 milj. latu), bet pārvadājumu pakalpojumu ieņēmumu dinamika atspoguļoja nelabvēlīgo ekonomisko vidi ar pārvadājumu pakalpojumu sniegšanu nerezidentiem saistītajās nozarēs. Janvārī Latvijas ostās saņemto un no tām nosūtīto kravu apjoms salīdzinājumā ar iepriekšējā gada atbilstošo periodu nemainījās, bet citu jūras transporta pakalpojumu ieņēmumi samazinājās par 0.5 milj. latu. Savukārt dzelzceļa transporta pakalpojumu ieņēmumi saruka par 3.3 milj. latu, jo Krievijas noteiktie no šīs valsts veikto dzelzceļa pārvadājumu tarifi Latvijai nebija izdevīgi.

Ienākumu saldo bija negatīvs (0.4 milj. latu). Salīdzinājumā ar iepriekšējā gada atbilstošo periodu rezidentu ienākumu apjoms samazinājās par 0.4 milj. latu vairāk nekā nerezidentu ienākumu apjoms Latvijā. Visvairāk saruka portfelieguldījumu un citu ieguldījumu ienākumu apjoms (par 2.2 milj. latu), bet nerezidentu tiešo investīciju un citu ieguldījumu ienākumu apjoms samazinājās par 1.3 milj. latu.

Kārtējo pārvedumu pozitīvais saldo bija 5.3 milj. latu, un šos pārvedumus galvenokārt saņēma privātais sektors.

Kapitāla un finanšu konta pozitīvais saldo bija 28.3 milj. latu.

Tiešo investīciju pozitīvais saldo (27.4 milj. latu) sedza tekošā konta negatīvo saldo. Nerezidentu ieguldījumi Latvijā tiešo investīciju veidā (27.8 milj. latu) galvenokārt veikti uzņēmumu pašu kapitālā (17.1 milj. latu).

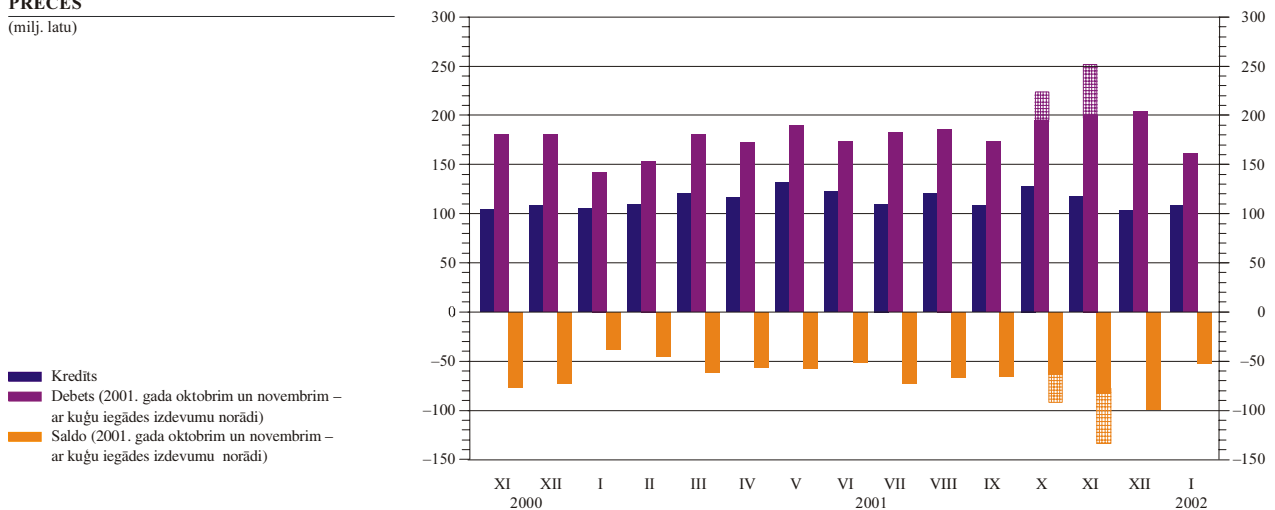
Portfelieguldījumu saldo bija pozitīvs (5.6 milj. latu), jo rezidentu ārvalstu ieguldījumu (galvenokārt naudas tirgus instrumentu) portfelis samazinājās par 7.3 milj. latu. Sarūkot nerezidentu īpašumā esošo Latvijas valsts obligāciju portfelim, portfelieguldījumu pasīvi samazinājās.

Citu ieguldījumu saldo bija negatīvs (3.5 milj. latu). Latvijas banku ārvalstu kredītiestādēs veikto un no tām piesaistīto citu ieguldījumu apjoms bija aptuveni vienāds, bet pieauga uzņēmumu ieguldījumi ārvalstīs.

Rezerves aktīvi janvārī samazinājās par 0.4 milj. latu.

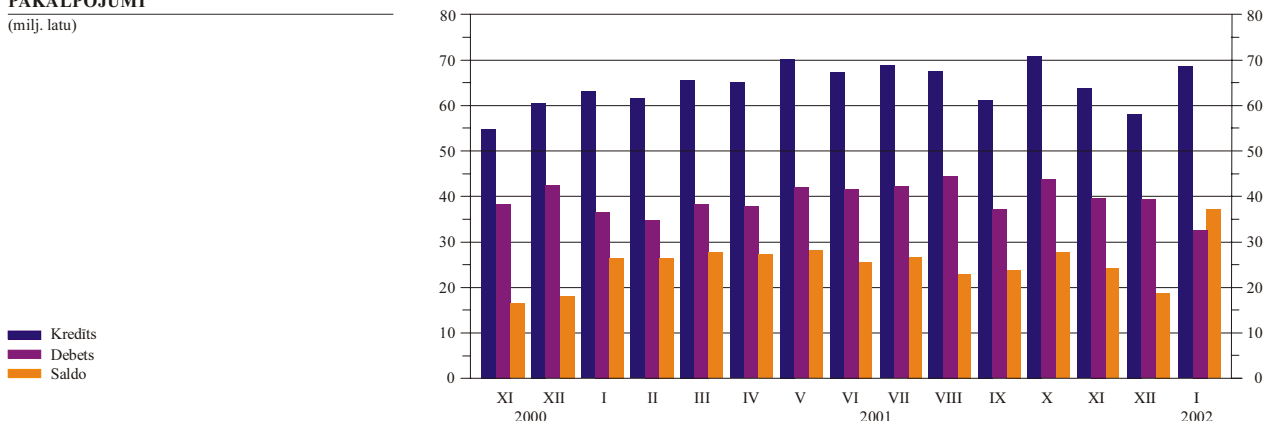
PRECES

(milj. latu)



PAKALPOJUMI

(milj. latu)



MĒNEŠA MAKSĀJUMU BILANCE (PAMATRĀDĪTĀJI)

(saldo; milj. latu)

| | Tekošais konts | | | | Kapitāla konts | Finanšu konts | | | | | | Novirze | |
|------|----------------|-------------|----------|--------------------|----------------|---------------------|--------------------|---------------------------------|------------------|-----------------|-------|---------|-------|
| | Preces | Pakalpojumi | Ienākumi | Kārtējie pārvedumi | | Tiešās investīcijas | Portfeļieguldījumi | Atvasinātie finanšu instrumenti | Citi ieguldījumi | Rezerves aktīvi | | | |
| 2000 | | | | | | | | | | | | | |
| XI | -51.8 | -75.9 | 16.4 | 5.7 | 2.0 | 0.2 | 24.6 | 21.1 | -11.3 | 1.3 | 6.0 | 7.5 | 27.0 |
| XII | -40.7 | -71.9 | 18.1 | 3.5 | 9.6 | 1.6 | 62.9 | 39.1 | -82.2 | 0 | 82.6 | 23.4 | -23.8 |
| 2001 | | | | | | | | | | | | | |
| I | -8.1 | -37.9 | 26.5 | 0 | 3.1 | 1.4 | 14.5 | 7.1 | 9.2 | -4.2 | -20.1 | 22.4 | -7.8 |
| II | -10.2 | -43.8 | 26.5 | 3.3 | 3.8 | 1.3 | -9.3 | 3.5 | -55.6 | 2.1 | 63.7 | -23.0 | 18.2 |
| III | -28.3 | -60.9 | 27.9 | 3.4 | 1.3 | 2.1 | 31.8 | -0.6 | 25.7 | 0.6 | 13.0 | -6.9 | -5.5 |
| IV | -22.8 | -55.9 | 27.6 | -2.0 | 7.5 | 2.7 | 1.8 | 30.2 | -36.9 | 1.1 | 15.9 | -8.5 | 18.3 |
| V | -31.0 | -57.2 | 28.5 | -3.1 | 0.8 | 3.0 | 15.8 | 27.2 | 8.0 | -1.0 | -26.6 | 8.2 | 12.2 |
| VI | -21.6 | -51.0 | 25.8 | -0.3 | 3.9 | 2.3 | 31.5 | 9.3 | -103.6 | 1.6 | 137.4 | -13.2 | -12.3 |
| VII | -44.6 | -73.2 | 26.7 | -1.0 | 2.8 | 1.5 | 43.3 | 17.0 | -48.4 | -1.7 | 103.2 | -26.7 | -0.1 |
| VIII | -40.4 | -66.5 | 23.1 | -0.7 | 3.7 | 1.6 | 49.7 | 43.7 | 50.9 | -0.1 | -57.9 | 13.2 | -10.9 |
| IX | -38.7 | -66.0 | 23.9 | 0.2 | 3.2 | 1.1 | 46.2 | 6.5 | 4.5 | 1.8 | 28.9 | 4.5 | -8.6 |
| X | -62.5 | -97.4 | 27.8 | 0.1 | 7.0 | 2.2 | 48.4 | 29.6 | -2.3 | -3.7 | 47.7 | -22.9 | 12.0 |
| XI | -99.8 | -133.7 | 24.1 | 5.6 | 4.2 | 2.3 | 76.4 | 34.4 | 142.2 | -0.4 | 11.2 | -111.1 | 21.1 |
| XII | -73.5 | -99.6 | 18.6 | -1.1 | 8.6 | 1.5 | 99.4 | -54.3 | 88.0 | 4.4 | 90.0 | -28.6 | -27.5 |
| 2002 | | | | | | | | | | | | | |
| I | -10.4 | -51.5 | 36.2 | -0.4 | 5.3 | 1.1 | 27.2 | 27.4 | 5.6 | -2.7 | -3.5 | 0.4 | -17.9 |

TEKOŠAIS KONTS UN KAPITĀLA KONTS

(milj. latu)

| | Tekošais konts | | | | | | | | | | Kapitāla konts | |
|------|----------------|-------|---------|--------|-------------|--------|----------|--------|--------------------|--------|----------------|--------|
| | Kredīts | | Preces | | Pakalpojumi | | Ienākumi | | Kārtējie pārvedumi | | Kredīts | Debets |
| | | | Kredīts | Debets | Kredīts | Debets | Kredīts | Debets | Kredīts | Debets | | |
| 2000 | | | | | | | | | | | | |
| XI | 180.7 | 232.5 | 104.0 | 179.9 | 54.8 | 38.4 | 13.6 | 7.9 | 8.3 | 6.3 | 2.1 | 1.9 |
| XII | 200.9 | 241.6 | 109.3 | 181.2 | 60.4 | 42.3 | 14.2 | 10.8 | 16.9 | 7.3 | 2.7 | 1.1 |
| 2001 | | | | | | | | | | | | |
| I | 191.8 | 200.0 | 105.7 | 143.5 | 62.9 | 36.4 | 14.5 | 14.5 | 8.7 | 5.6 | 2.6 | 1.2 |
| II | 194.6 | 204.8 | 109.6 | 153.4 | 61.3 | 34.8 | 14.2 | 10.9 | 9.5 | 5.7 | 2.0 | 0.8 |
| III | 211.5 | 239.8 | 120.8 | 181.7 | 66.2 | 38.2 | 15.4 | 12.0 | 9.1 | 7.8 | 2.3 | 0.2 |
| IV | 211.9 | 234.7 | 116.9 | 172.8 | 65.3 | 37.7 | 14.6 | 16.6 | 15.1 | 7.6 | 3.4 | 0.7 |
| V | 225.6 | 256.5 | 132.7 | 189.9 | 70.3 | 41.8 | 14.4 | 17.5 | 8.1 | 7.3 | 4.0 | 0.9 |
| VI | 216.0 | 237.5 | 123.4 | 174.4 | 67.4 | 41.6 | 14.4 | 14.7 | 10.7 | 6.8 | 2.4 | 0.2 |
| VII | 203.5 | 248.2 | 109.4 | 182.6 | 68.8 | 42.1 | 14.1 | 15.1 | 11.2 | 8.3 | 2.5 | 1.0 |
| VIII | 213.8 | 254.2 | 120.4 | 186.9 | 67.6 | 44.5 | 14.0 | 14.7 | 11.8 | 8.1 | 2.0 | 0.5 |
| IX | 193.4 | 232.1 | 108.3 | 174.4 | 61.1 | 37.2 | 13.6 | 13.4 | 10.3 | 7.1 | 1.7 | 0.7 |
| X | 225.7 | 288.3 | 126.8 | 224.2 | 71.4 | 43.6 | 14.0 | 13.9 | 13.6 | 6.6 | 2.6 | 0.4 |
| XI | 208.7 | 308.5 | 119.1 | 252.8 | 63.6 | 39.5 | 14.9 | 9.3 | 11.1 | 6.9 | 2.6 | 0.3 |
| XII | 192.6 | 266.1 | 103.0 | 202.6 | 57.9 | 39.3 | 15.6 | 16.7 | 16.1 | 7.5 | 2.1 | 0.6 |
| 2002 | | | | | | | | | | | | |
| I | 203.6 | 214.0 | 109.2 | 160.8 | 68.7 | 32.5 | 13.2 | 13.6 | 12.4 | 7.2 | 1.6 | 0.5 |

FINANŠU KONTS. TIEŠĀS INVESTĪCIJAS, PORTFEĻIEGULDĪJUMI UN ATVASINĀTIE FINANŠU INSTRUMENTI

(saldo; milj. latu)

| | Tiešās investīcijas | | Portfeļieguldījumi | | | | | | | | | | Atvasinātie finanšu instrumenti | | | |
|-------------|---------------------|---------|--------------------|--------|-------------------------|--------|--------------------|----------------------------|---------------------------|-------|--------|----------------------------|---------------------------------|--------|---------------------------|--|
| | Ārvalstīs | Latvijā | Aktīvi | Pasīvi | Līdzdalības vērtspapīri | | Parāda vērtspapīri | | | | | | Aktīvi | Pasīvi | | |
| | | | | | Aktīvi | Pasīvi | Aktīvi | Pasīvi | | | Aktīvi | Pasīvi | | | | |
| | | | | | | | | Obligācijas un parād-zīmes | Naudas tirgus instrumenti | | | Obligācijas un parād-zīmes | | | Naudas tirgus instrumenti | |
| 2000 | | | | | | | | | | | | | | | | |
| XI | 1.4 | 19.7 | -19.2 | 8.0 | -4.5 | 0.3 | -14.7 | -13.1 | -1.6 | 7.7 | 7.7 | 0 | 1.3 | 0 | | |
| XII | 0.8 | 38.3 | -63.7 | -18.5 | -9.1 | -9.6 | -54.7 | -54.9 | 0.3 | -8.9 | -8.9 | 0 | 0 | 0 | | |
| 2001 | | | | | | | | | | | | | | | | |
| I | -1.9 | 9.0 | -10.6 | 19.8 | -0.7 | 0.6 | -9.9 | -24.8 | 14.9 | 19.2 | 19.3 | 0 | 0.3 | -4.4 | | |
| II | -2.0 | 5.5 | -33.0 | -22.6 | 1.6 | 0.6 | -34.6 | -37.6 | 3.0 | -23.2 | -23.2 | 0 | 2.4 | -0.3 | | |
| III | -1.7 | 1.1 | -1.7 | 27.3 | 8.9 | 0.3 | -10.5 | 12.8 | -23.4 | 27.0 | 27.0 | 0 | -0.4 | 1.0 | | |
| IV | -1.2 | 31.4 | -49.0 | 12.0 | -11.8 | 0.2 | -37.2 | -1.4 | -35.8 | 11.8 | 11.8 | 0 | 0.7 | 0.4 | | |
| V | -1.1 | 28.4 | 1.0 | 6.9 | 5.0 | 0.3 | -4.0 | -18.0 | 14.0 | 6.6 | 6.6 | 0 | -1.0 | 0 | | |
| VI | 2.9 | 6.4 | -94.3 | -9.2 | -21.8 | -0.7 | -72.5 | -13.1 | -59.4 | -8.5 | -8.5 | 0 | 0.5 | 1.0 | | |
| VII | -0.4 | 17.4 | -45.4 | -3.0 | 3.2 | -0.4 | -48.6 | -46.5 | -2.1 | -2.6 | -2.6 | 0 | -0.3 | -1.4 | | |
| VIII | -0.8 | 44.5 | 55.4 | -4.5 | -6.3 | -0.3 | 61.7 | 31.6 | 30.2 | -4.2 | -4.2 | 0 | 0.5 | -0.6 | | |
| IX | -1.0 | 7.5 | 4.8 | -0.3 | -3.7 | -0.3 | 8.5 | -9.9 | 18.5 | 0 | 0 | 0 | 0.1 | 1.7 | | |
| X | 0.8 | 28.7 | -3.7 | 1.4 | 17.5 | 0.6 | -21.2 | 29.3 | -50.5 | 0.8 | 0.8 | 0 | -1.9 | -1.7 | | |
| XI | -0.4 | 34.8 | 45.9 | 96.3 | 5.1 | 0.5 | 40.7 | 40.2 | 0.5 | 95.8 | 95.8 | 0 | 0.5 | -0.8 | | |
| XII | -1.0 | -53.3 | 95.5 | -7.6 | 6.7 | -0.4 | 88.9 | 4.3 | 84.5 | -7.2 | -7.2 | 0 | 0.8 | 3.6 | | |
| 2002 | | | | | | | | | | | | | | | | |
| I | -0.4 | 27.8 | 7.3 | -1.6 | -0.1 | 1.1 | 7.3 | 0.5 | 6.8 | -2.8 | -2.8 | 0 | -4.5 | 1.8 | | |

FINANŠU KONTS. CITI IEGULDĪJUMI

(saldo; milj. latu)

| | Citi ieguldījumi | | | | | | | | | |
|-------------|------------------|-------|--------------------|--------|---------|--------|--------|--------|--------------|--------|
| | Aktīvi | | Monētārās iestādes | | Valdība | | Bankas | | Citi sektori | |
| | | | Aktīvi | Pasīvi | Aktīvi | Pasīvi | Aktīvi | Pasīvi | Aktīvi | Pasīvi |
| 2000 | | | | | | | | | | |
| XI | -72.8 | 78.8 | -0.1 | -0.1 | 0.4 | 0.7 | -72.5 | 81.3 | -0.6 | -3.1 |
| XII | -63.6 | 146.2 | -0.1 | -0.9 | 0 | 0 | -63.0 | 150.3 | -0.6 | -3.1 |
| 2001 | | | | | | | | | | |
| I | -89.1 | 69.0 | 0.1 | -1.4 | 0.2 | 0.4 | -78.6 | 65.1 | -10.8 | 4.8 |
| II | 145.5 | -81.8 | 0 | -0.6 | 0.1 | -0.4 | 164.8 | -85.6 | -19.5 | 4.8 |
| III | 59.2 | -46.2 | -0.1 | 0.3 | -1.6 | -0.1 | 62.4 | -51.2 | -1.5 | 4.8 |
| IV | -2.4 | 18.3 | 0 | 3.5 | 0.7 | -0.4 | -9.4 | 23.3 | 6.3 | -8.2 |
| V | -37.0 | 10.4 | 0 | -3.1 | -0.9 | 0.1 | -42.7 | 19.1 | 6.6 | -5.8 |
| VI | -14.7 | 152.1 | -0.1 | -1.5 | -0.2 | -0.5 | -21.1 | 143.4 | 6.6 | 10.8 |
| VII | 67.8 | 35.4 | 0.1 | -1.4 | 1.0 | 1.0 | 61.5 | 28.2 | 5.2 | 7.6 |
| VIII | -68.0 | 10.0 | -0.1 | 0 | 0.2 | 2.1 | -73.8 | 2.5 | 5.8 | 5.4 |
| IX | 11.5 | 17.4 | 0 | 0.3 | 0.3 | -1.4 | 6.1 | 12.2 | 5.1 | 6.3 |
| X | -36.7 | 84.4 | 0.1 | -0.1 | -0.3 | 2.4 | -42.1 | 48.3 | 5.6 | 33.8 |
| XI | -152.0 | 163.2 | 0 | 0 | -4.0 | 1.4 | -157.9 | 122.5 | 9.9 | 39.4 |
| XII | 66.1 | 23.9 | -0.1 | -1.2 | 0.2 | -0.1 | 63.9 | 8.0 | 2.1 | 17.3 |
| 2002 | | | | | | | | | | |
| I | -65.4 | 61.9 | 0.1 | 10.8 | 0.5 | 0.2 | -52.9 | 53.3 | -13.1 | -2.3 |

 Latvijas maksājumu bilances pamatrādītāji visagrāk tiek publicēti Latvijas Bankas interneta lapā (<http://www.bank.lv>).