

Eiropa zonas banku veiktās kredītēšanas 2018. gada aprīļa apsekojums: galvenie rezultāti Latvijā

2018. gada aprīlī Latvijas Banka sadarbībā ar Eiropas Centrālo banku veica eiropa zonas banku veiktās kredītēšanas apsekojumu par kredītēšanas attīstības tendencēm 2018. gada 1. ceturksnī un prognozēm 2018. gada 2. ceturksnim. Apsekojumā piedalījās četras Latvijas kredītiestādes, kuru kopējā tirgus daļa nefinanšu uzņēmumu un mājsaimniecību kredītēšanā ir pietiekami liela, lai raksturotu kredītēšanas attīstību Latvijā kopumā. Apsekoto kredītiestāžu sniegtās atbildes ietvertas eiropa zonas banku veiktās kredītēšanas apsekojuma rezultātos.

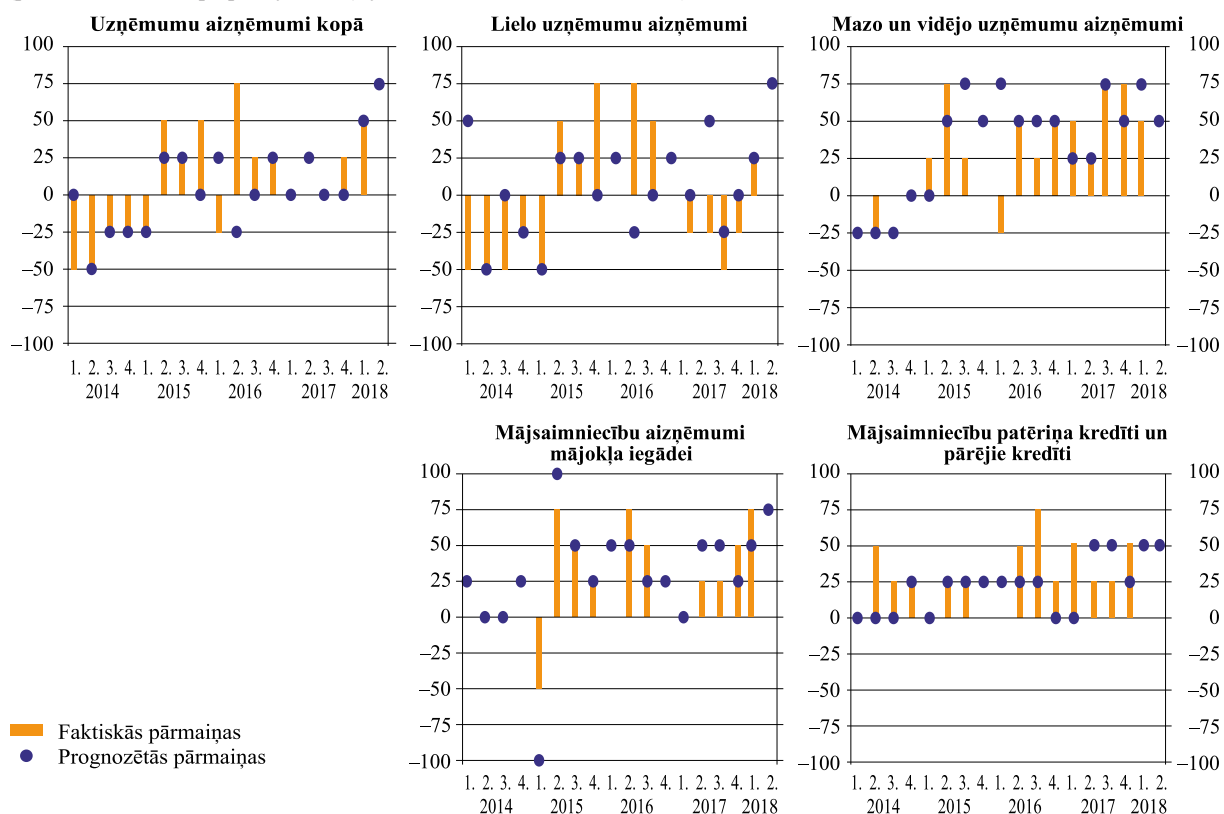
Kredītu pieprasījums

2018. gada 1. ceturksnī turpināja palielināties uzņēmumu pieprasījums pēc aizdevumiem, turklāt kredītiestāžu sniegtais mazo un vidējo uzņēmumu kredītu pieprasījuma kāpuma vērtējums bija pārlicinošāks nekā lielo uzņēmumu kredītu pieprasījuma kāpuma vērtējums (sk. 1. att.). Puse apsekoto Latvijas kredītiestāžu norādīja, ka 2018. gada 1. ceturksnī nedaudz auga pieprasījums pēc aizdevumiem uzņēmumiem kopumā un aizdevumiem mazajiem un vidējiem uzņēmumiem. Savukārt tikai viena kredītiestāde uzskatīja, ka nedaudz palielinājies pieprasījums pēc aizdevumiem lielajiem uzņēmumiem. Latvijas kredītiestādes, kas ziņoja par nelielu pieprasījuma kāpumu pēc aizdevumiem uzņēmumiem, uzskata, ka vienlīdz spēcīgi auga gan īstermiņa, gan ilgtermiņa aizdevumu pieprasījums.

1. attēls

KREDĪTU PIEPRASĪJUMA PĀRMAIŅAS

(par lielāku kredītu pieprasījumu ziņojušo kredītiestāžu neto skaits; %)



Tāpat kā iepriekšējā ceturksnī, 2018. gada 1. ceturksnī puse no apsekotajām Latvijas kredītiestādēm novēroto pieprasījuma pieaugumu pēc aizdevumiem uzņēmumiem skaidro ar uzņēmumu nepieciešamību veikt ieguldījumus pamatlīdzekļos un palielināt krājumus un apgrozāmos līdzekļus, bet viena kredītiestāde – ar uzņēmumu apvienošanu, pārpirkšanu un pārstrukturēšanu. Taču papildus minētajam pieprasījumu pēc aizdevumiem uzņēmumiem veicināja iekšzemes uzņēmumu nepieciešamība veikt aizdevumu refinansēšanu pēc ABLV Bank, AS 2018. gada 26. februārī pieņemtā lēmuma par pašlikvidāciju. Citu kredītiestāžu aizdevumu pieprasījumu pēc aizdevumiem uzņēmumiem veicināja divās apsekotajās Latvijas kredītiestādēs (vienā nedaudz un vienā – ievērojami). Viena kredītiestāde norādīja, ka 2018. gada 1. ceturksnī pieprasījumu pēc aizdevumiem uzņēmumiem nedaudz ierobežoja uzņēmumu parāda vērtspāpīru emisija (sk. 2. att.).

Trijās no četrām apsekotajām Latvijas kredītiestādēm 2018. gada 1. ceturksnī nedaudz auga mājsaimniecību pieprasījums pēc kredītiem mājokļa iegādei. Visbiežāk kā faktors, kas nedaudz veicināja pieprasījuma kāpumu pēc kredītiem mājokļa iegādei (sk. 3. att.), tika minēta patērētāju konfidences pastiprināšanās (trijās no četrām kredītiestādēm), mājokļa tirgus perspektīvas uzlabošanās (divās kredītiestādēs) un jauno ģimeņu atbalsta programmas mājokļu iegādei paplašināšana, ietverot tajā arī atbalstu jaunajiem speciālistiem (vienā kredītiestādē).

Pieprasījums pēc patēriņa kredītiem un pārējiem kredītiem mājsaimniecībām kopumā nemainījās nevienā apsekotajā kredītiestādē. Tomēr pusē apsekoto Latvijas kredītiestāžu pieprasījumu pēc šādiem kredītiem pozitīvi ietekmēja patērētāju konfidence, bet vienā kredītiestādē – mājsaimniecību izdevumi ilglietojuma patēriņa preču (automobiļu un mēbeļu) iegādei.

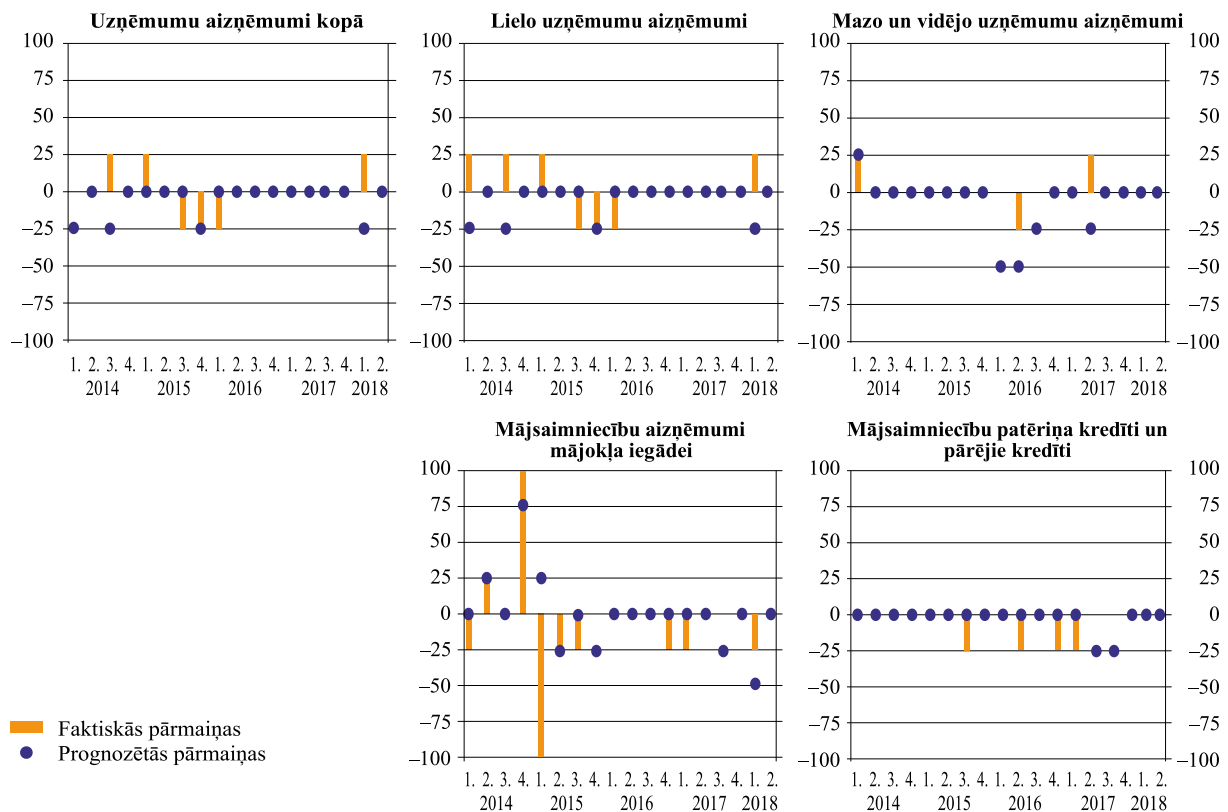
2018. gada 2. ceturksnī trīs no četrām apsekotajām Latvijas kredītiestādēm gaida mājsaimniecību pieprasījuma kāpumu pēc kredītiem mājokļa iegādei un divas kredītiestādes – pēc patēriņa kredītiem un pārējiem kredītiem mājsaimniecībām.

Kredītu standarti un nosacījumi

4. attēls

KREDĪTU STANDARTU PĀRMAIŅAS

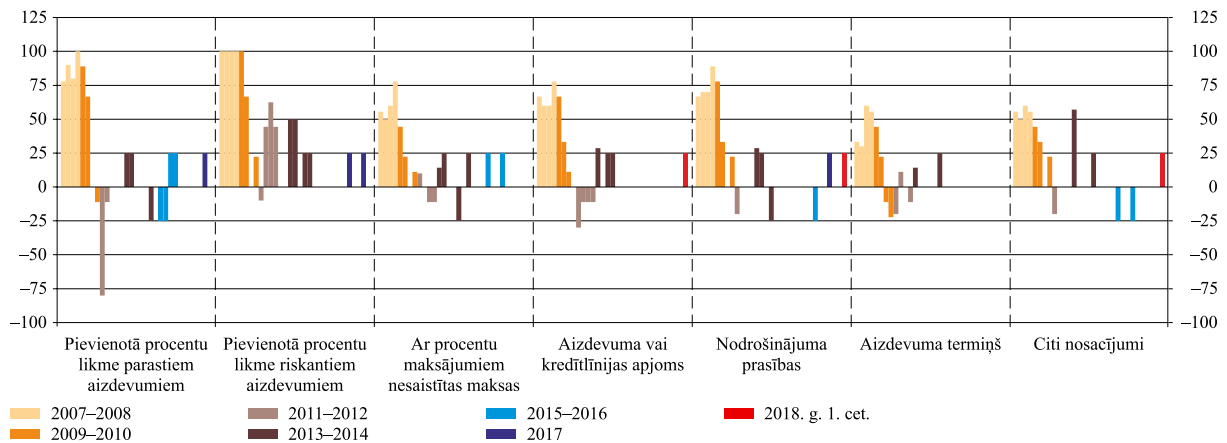
(par stingrākiem kredītu standartiem ziņojušo kredītiestāžu neto skaits; %)



Viena apsekotā Latvijas kredītiestāde 2018. gada 1. ceturksnī (pretēji iepriekš prognozētajam) noteica nedaudz stingrākus kredītu standartus ilgtermiņa aizdevumiem lielajiem uzņēmumiem. Minētās kredītu standartu pārmaiņas tika skaidrotas ar vispārējo ekonomisko situāciju un attīstības perspektīvu, kā arī ar pieļaujamo riska līmeni kredītiestādē. Noraidīto uzņēmumu kredītu pieteikumu īpatsvars 2018. gada 1. ceturksnī nemainījās nevienā apsekotajā Latvijas kredītiestādē. Latvijas kredītiestādes gaida, ka nākamajā ceturksnī kredītu standarti aizdevumiem uzņēmumiem netiks mainīti.

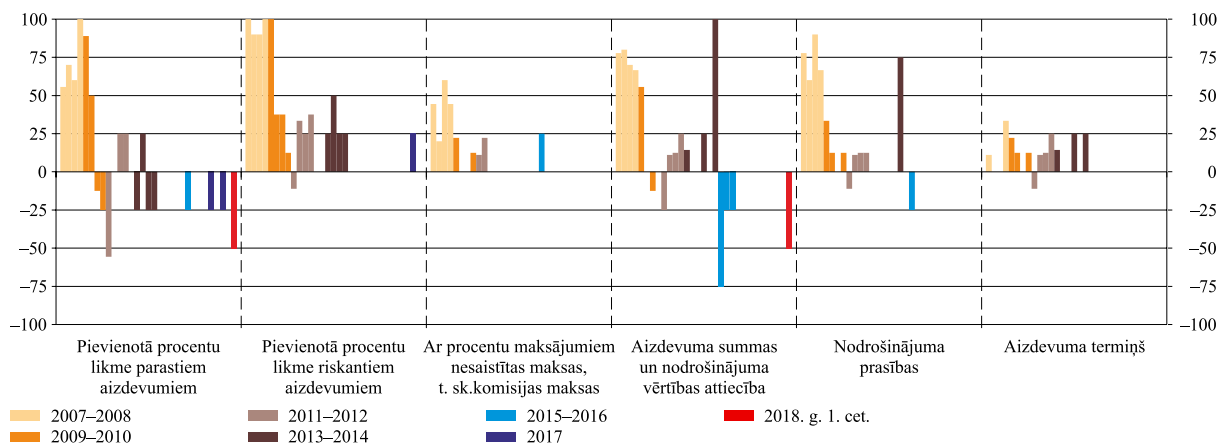
Viena apsekotā Latvijas kredītiestāde 2018. gada 1. ceturksnī, augstāk novērtējot tautsaimniecībā un finanšu sistēmā pastāvošos riskus, aizdevumiem lielajiem uzņēmumiem noteica nedaudz stingrākus noteikumus un nosacījumus attiecībā uz aizdevuma apjomu, nodrošinājuma prasībām un aizdevuma speciālajiem nosacījumiem. Turklāt šajā kredītiestādē augstāks riska novērtējums nedaudz veicināja arī pievienotās procentu likmes paaugstināšanu riskantiem aizdevumiem uzņēmumiem (sk. 5. att.).

5. attēls

KREDĪTU NOTEIKUMU UN NOSACĪJUMU PĀRMAIŅAS AIZDEVUMIEM UZŅĒMUMIEM*(par stingrākiem noteikumiem un nosacījumiem ziņojušo kredītiestāžu neto skaits; %)*

Viena apsekotā Latvijas kredītiestāde 2018. gada 1. ceturksnī noteica nedaudz mazāk stingrus kredītu standartus aizdevumiem mājsaimniecībām mājokļa iegādei. Mazāk stingru kredītu standartu noteikšanu kredītiem mājokļa iegādei nedaudz veicināja citu kredītiestāžu konkurence, vispārējā ekonomiskā situācija un attīstības perspektīva, kā arī mājsaimniecību kredītspējas uzlabošanās. Aizdevumiem mājokļa iegādei noraidīto pieteikumu īpatsvars 2018. gada 1. ceturksnī nemainījās nevienā apsekotajā Latvijas kredītiestādē, un tiek gaidīts, ka nākamajā ceturksnī kredītu standarti saglabāsies līdzšinējā līmenī.

6. attēls

KREDĪTU NOTEIKUMU UN NOSACĪJUMU PĀRMAIŅAS AIZDEVUMIEM MĀJOKĻA IEGĀDEI*(par stingrākiem noteikumiem un nosacījumiem ziņojušo kredītiestāžu neto skaits; %)*

Puse apsekoto kredītiestāžu konkurences radītā spiediena ietekmē 2018. gada 1. ceturksnī noteica arī nedaudz mazāk stingrus kredītu noteikumus un nosacījumus mājsaimniecību aizņēmumiem mājokļa iegādei (samazināja pievienoto procentu likmi parastajiem aizdevumiem, kā arī palielināja kredīta mājokļa iegādei summas un nodrošinājuma vērtības attiecību).

Neviena apsekotā Latvijas kredītiestāde 2018. gada 1. ceturksnī nemainīja kredītu standartus patēriņa kredītiem un pārējiem kredītiem mājsaimniecībām un neplāno to darīt arī nākamajā ceturksnī. Tomēr mazāk stingru kredītu standartu noteikšanu šajā kredītēšanas segmentā nedaudz veicināja patērētāju kredītspējas uzlabošanās. Patēriņa kredītiem un pārējiem kredītiem mājsaimniecībām noraidīto kredītu pieteikumu īpatsvars 2018. gada 1. ceturksnī nemainījās nevienā apsekotajā Latvijas kredītiestādē, bet nedaudz mazāk stingri kredītu noteikumi un nosacījumi tika noteikti vienā kredītiestādē. Patēriņa kredītiem un pārējiem kredītiem mājsaimniecībām tika nedaudz samazināta pievienotā procentu likme parastajiem aizdevumiem un palielināts izsniedzamo kredītu apjoms.

Papildjautājumi

Veicot 2018. gada aprīļa eiro zonas banku kreditēšanas apsekojumu par kreditēšanas attīstības tendencēm, Latvijas kredītiestādēm tika uzdoti vairāki papildjautājumi par kredītu standartu līmeni un Eirosistēmas monetārās politikas instrumentu ietekmi.

Latvijas kredītiestādēm tika uzdots papildjautājums par pašreizējo kredītu standartu līmeni salīdzinājumā ar kredītu standartu līmeni ilgākā periodā. Salīdzinājumā ar kredītu standartu līmeni no 2003. gada 1. ceturkšņa līdz šim brīdim pašreizējais kredītu standartu līmenis visās Latvijas kredītiestādēs, kas varēja sniegt vērtējumu par šo periodu, ir vai nu nedaudz, vai ievērojami stingrāks par diapazona viduspunktu visās aplūkotajās aizdevumu kategorijās (aizdevumiem uzņēmumiem kopumā, aizdevumiem mazajiem un vidējiem uzņēmumiem, aizdevumiem lielajiem uzņēmumiem, aizdevumiem mājsaimniecībām mājokļa iegādei, patēriņa kredītiem un pārējiem kredītiem mājsaimniecībām). Savukārt salīdzinājumā ar kredītu standartu līmeni no 2010. gada 2. ceturkšņa līdz šim brīdim pašreizējais kredītu standartu līmenis dažādām kredītu kategorijām un kredītiestādēm atšķiras. Aizdevumiem mājsaimniecībām, kas ietver kredītus mājokļa iegādei, kā arī patēriņa kredītus un pārējos kredītus mājsaimniecībām, pašreizējais kredītu standartu līmenis visā aptaujāto kredītiestāžu sektorā ir noteikts nedaudz mazāk stingrs (vienā kredītiestādē – vienāds, divās kredītiestādēs – nedaudz mazāk stingrs un vienā – daudz mazāk stingrs salīdzinājumā ar diapazona viduspunktu). Savukārt aizdevumiem uzņēmumiem pašreizējais kredītu standartu līmenis joprojām ir nedaudz stingrāks (vienā kredītiestādē – vienāds, vienā – nedaudz mazāk stingrs, vienā – nedaudz stingrāks, vienā – ievērojami stingrāks salīdzinājumā ar diapazona viduspunktu).

Eiro zonas banku veiktā kreditēšanas apsekojuma ietvaros kredītiestādēm tika uzdots arī jautājums par Eirosistēmas negatīvas noguldījumu iespējas procentu likmes ietekmi. Trijās apsekotajās Latvijas kredītiestādēs negatīvā noguldījumu iespējas procentu likme 2017. gada 4. ceturksnī un 2018. gada 1. ceturksnī nedaudz samazināja tīros procentu ienākumus, un gaidāms, ka divās kredītiestādēs tās negatīvā ietekme uz tīrajiem procentu ienākumiem turpināsies arī 2018. gada 2. un 3. ceturksnī. Negatīva noguldījumu iespējas procentu likme pēdējo sešu un nākamo sešu mēnešu laikā kādā kredītiestādē nedaudz veicina un veicinās procentu likmju samazināšanos aizdevumiem uzņēmumiem, kredītiem mājsaimniecībām mājokļa iegādei, kā arī patēriņa kredītiem un pārējiem kredītiem mājsaimniecībām.