

Aktuālās norises Latvijas tautsaimniecībā

Monētārās politikas pārvaldes galvenā ekonomiste
Agnese Puķe

2024.gada maijā

Prezentācijā izmantotas G. Šļūkas karikatūras.

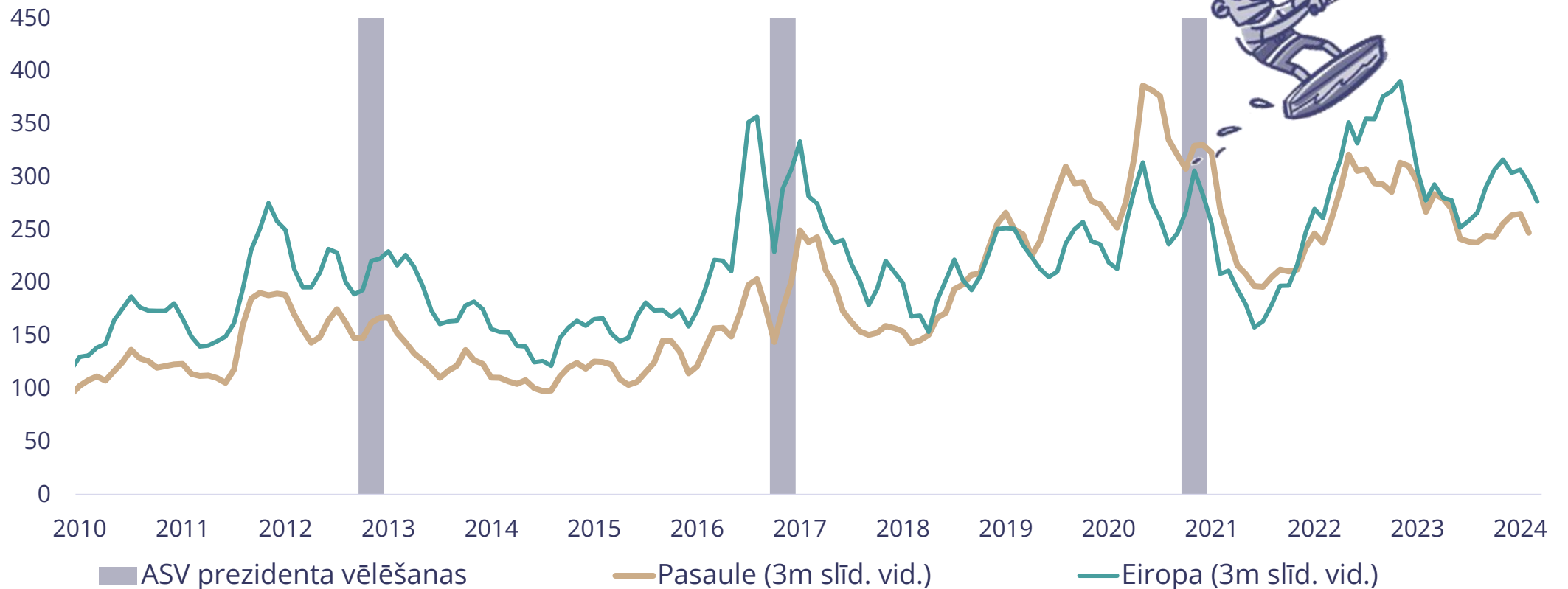


Norises pasaules un Latvijas ekonomikās



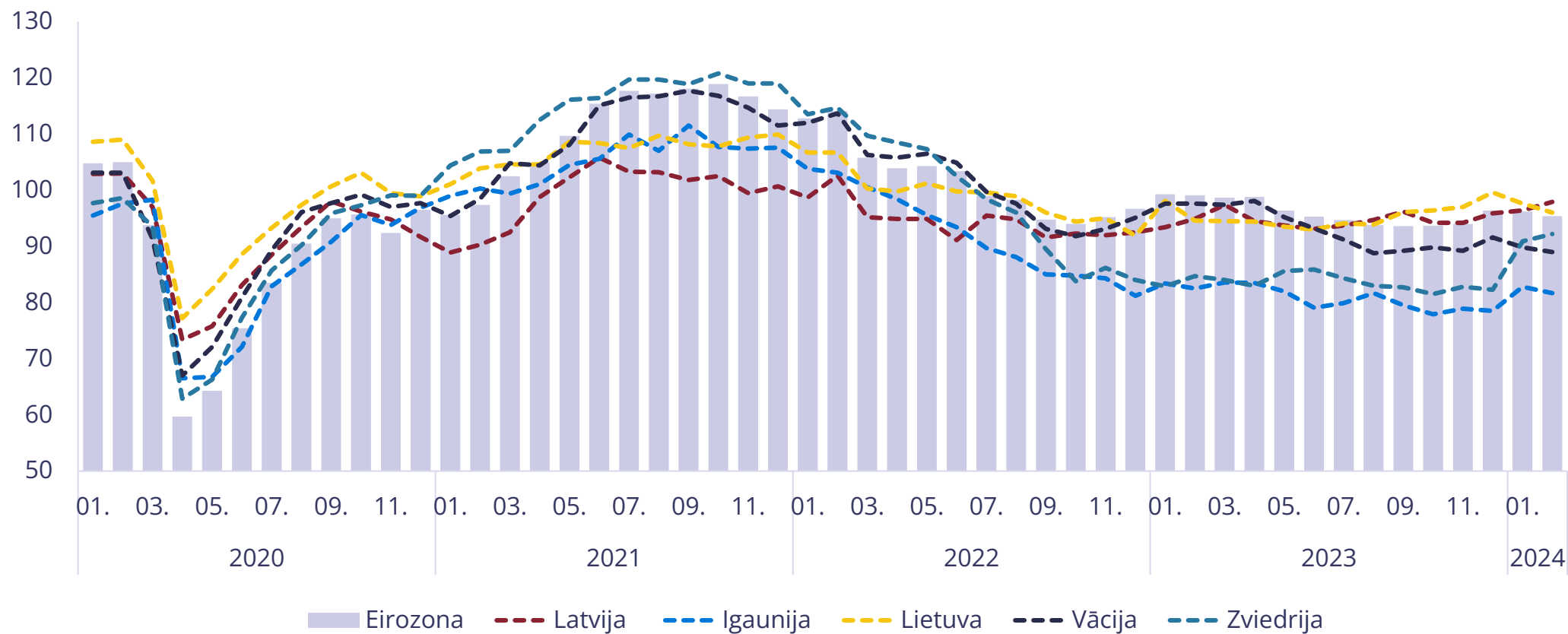
ASV prezidenta vēlēšanām ir tendence radīt ģeopolitiskās spriedzes pieaugumu

Pasaules un Eiropas ekonomikas politikas nenoteiktība un ASV prezidenta vēlēšanas



Ekonomiskais noskaņojums Eiropā nu jau vairāk kā gadu ir vājš

Ekonomiskā sentimenta indikators (ilgtermiņa vidējais = 100)

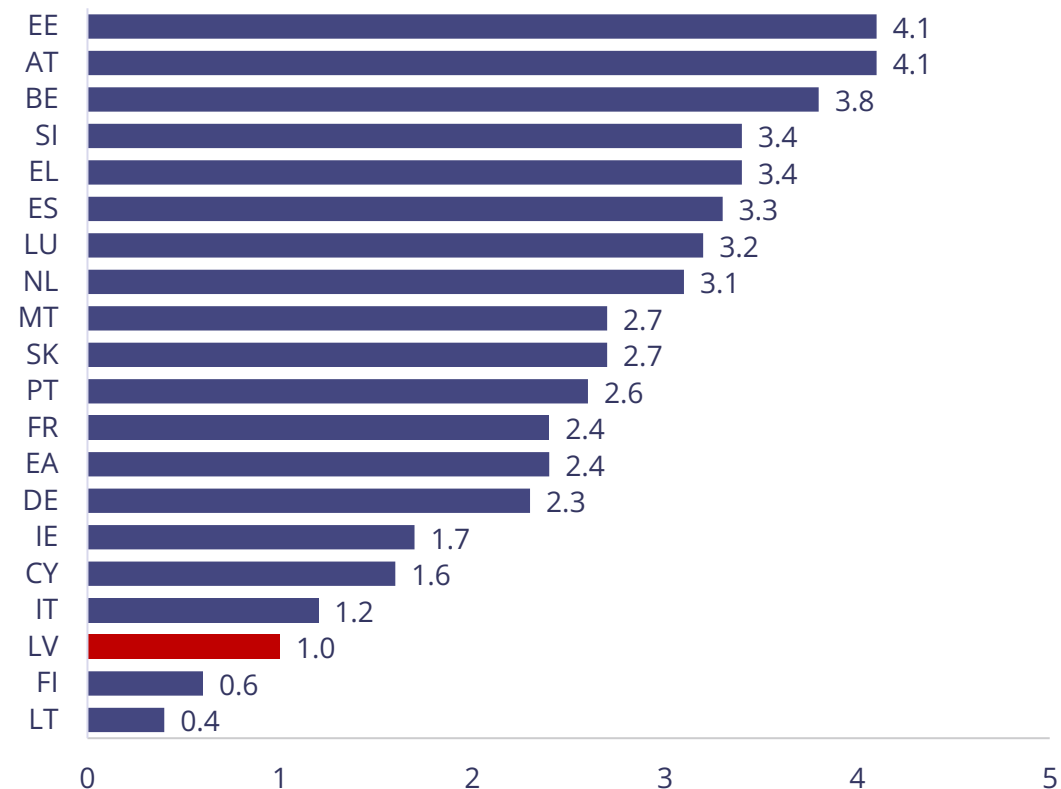


Latvijā inflācija ir atgriezusies zemā līmenī, un tā ir viena no zemākajām eirozonā

Eirozonas inflācija (%; g/g)

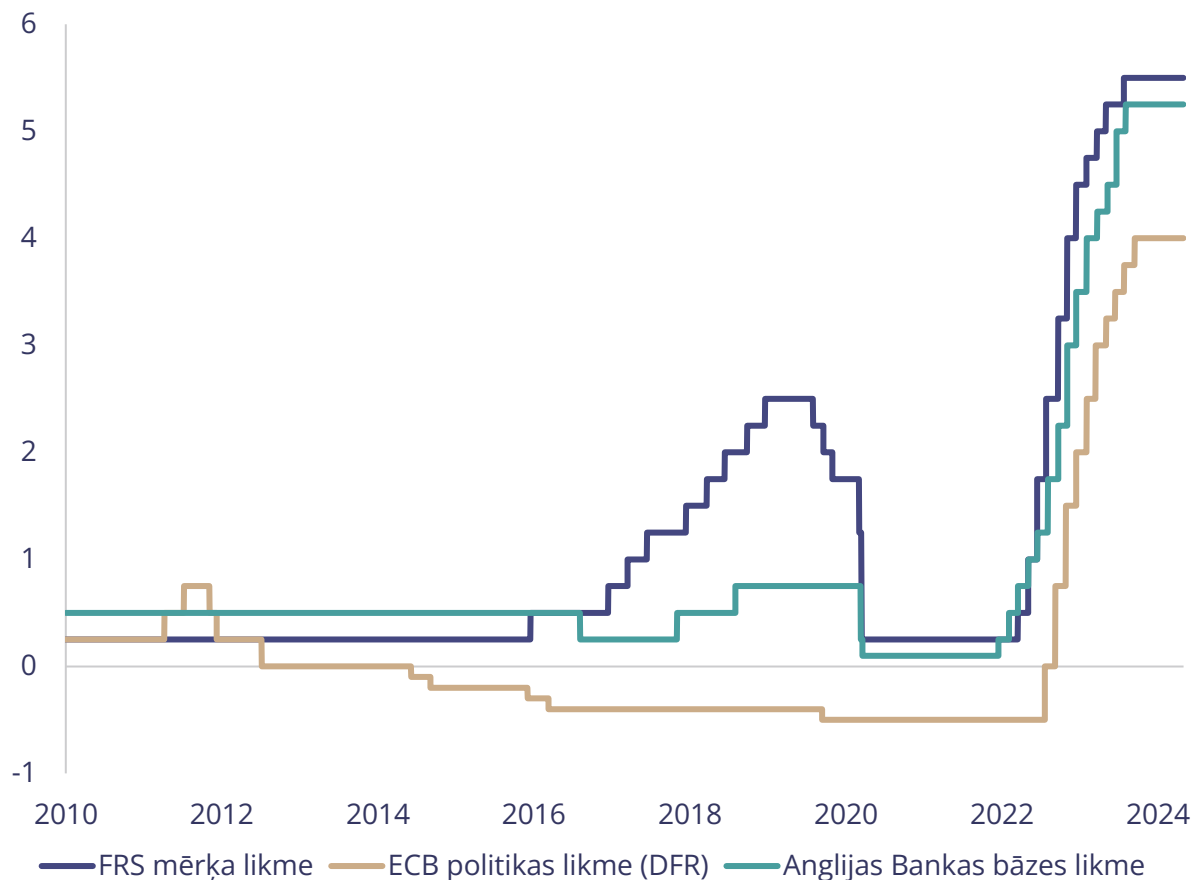


Inflācija Eirozonas dalībvalstīs (%; g/g, 2024. gada martā)

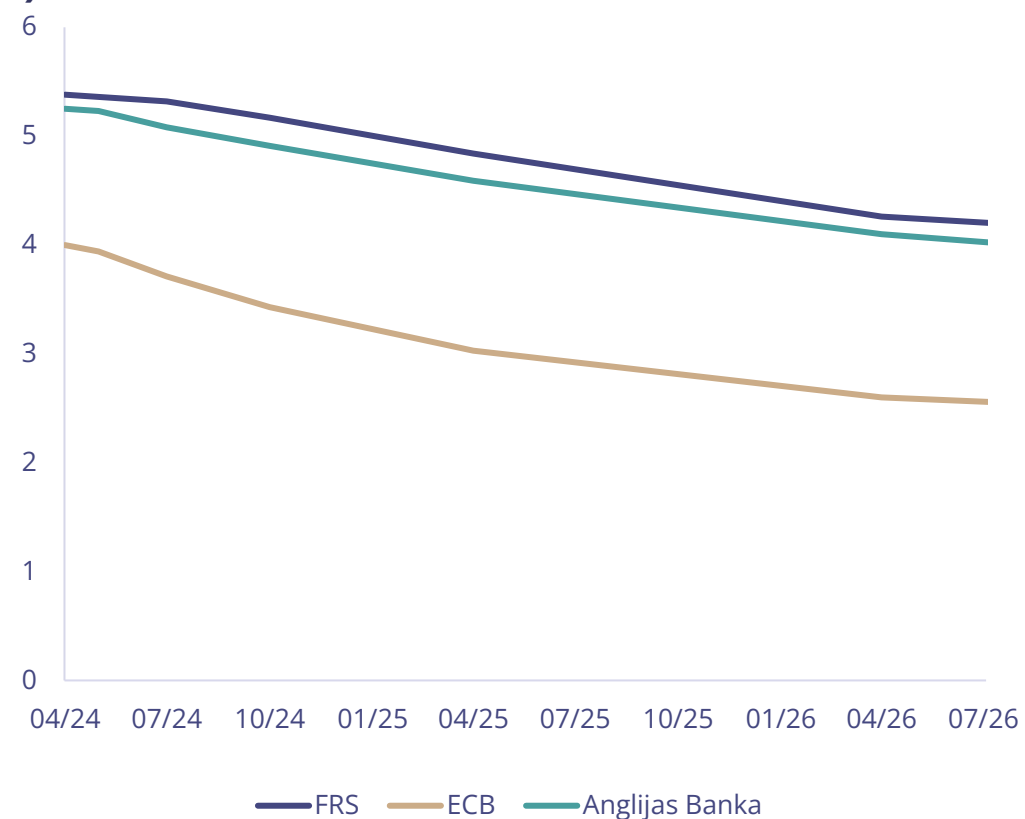


Monetārā politika: ja nenotiks nekas ļoti negaidīts, nākošais solis likmēm ir leju

Vadošo centrālo banku procentu likmes (%)



Finanšu tirgu instrumentos iecenotās likmju gaidas* (%)

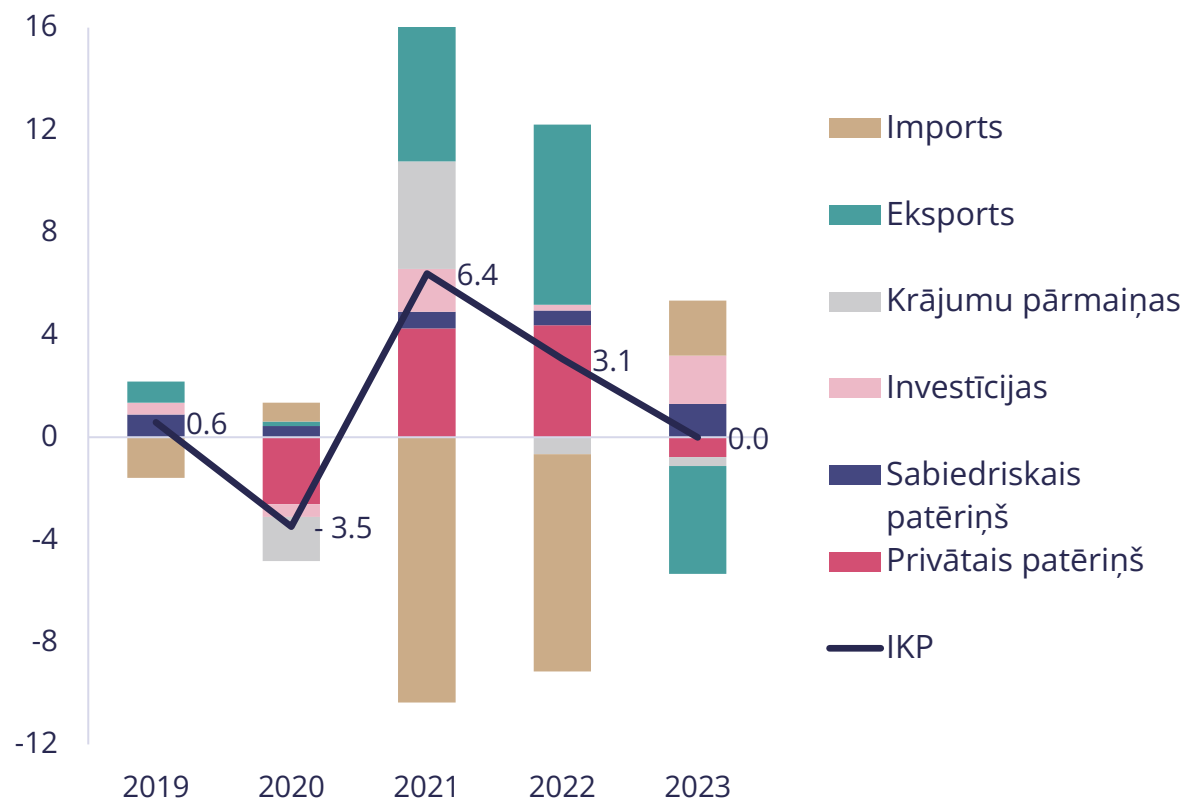


* Dati uz 29.04.2024

Kopš C19 pandēmijas Latvijas ekonomika virzās kā pa vilņiem, un 2023. gadā kopumā stagnēja



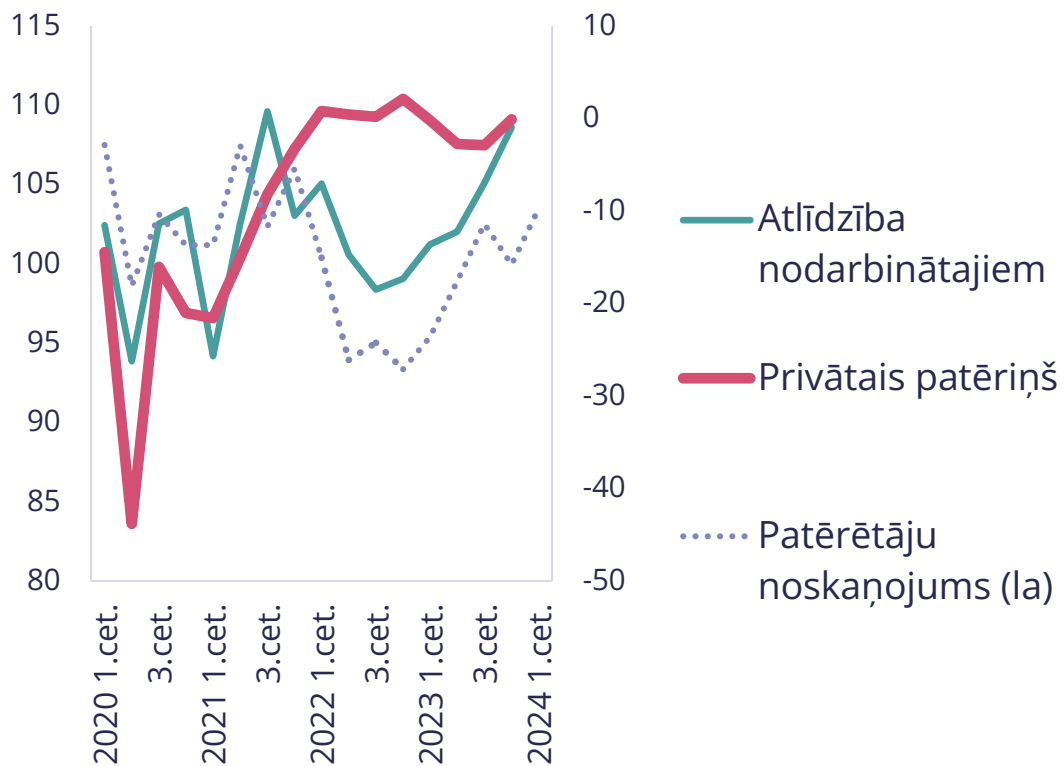
IKP (salīdzināmās cenās, g/g; %; s.i.) un izlietojuma komponentes (devums; pp)



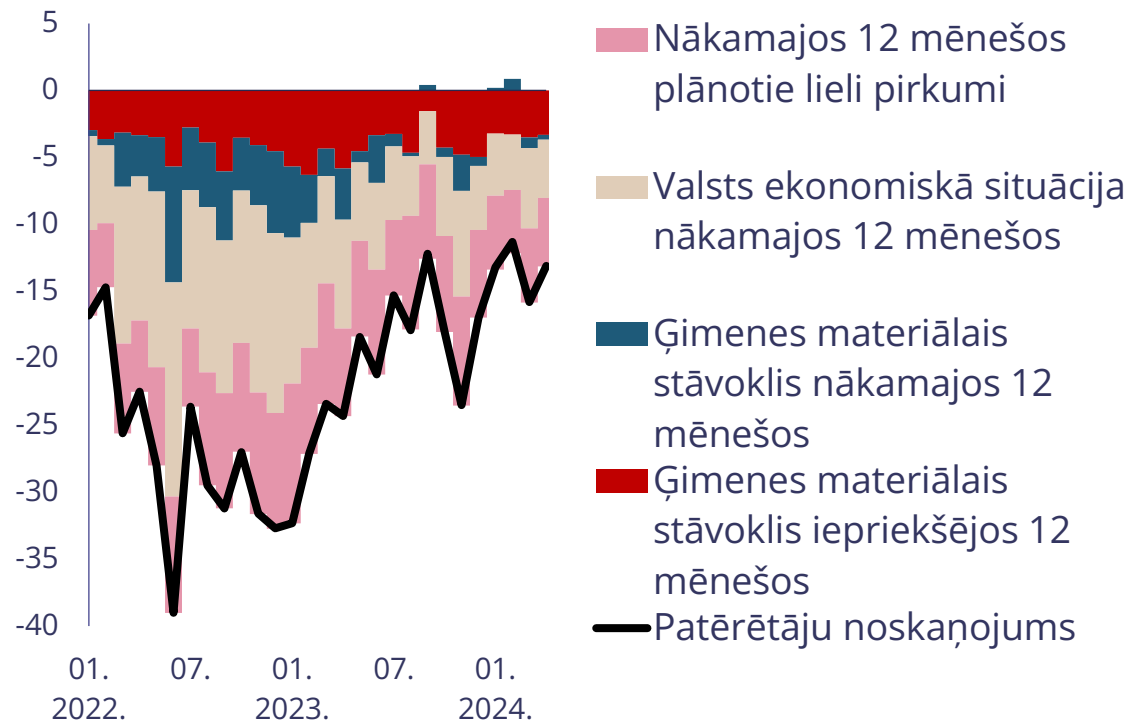
Centrālā statistikas pārvalde, Latvijas Bankas aprēķini.

Reālās (ietverot cenu ietekmi) algas noķērušas patēriņu, tātad uzkrājumu tērēšana cenu kāpuma kompensēšanai vairs nebūs tik aktuāla

Patēriņu raksturojošie rādītāji (2019=100; %, salīdz. cenās; noskaņojums – atbilžu saldo pārmaiņas 2019=0)



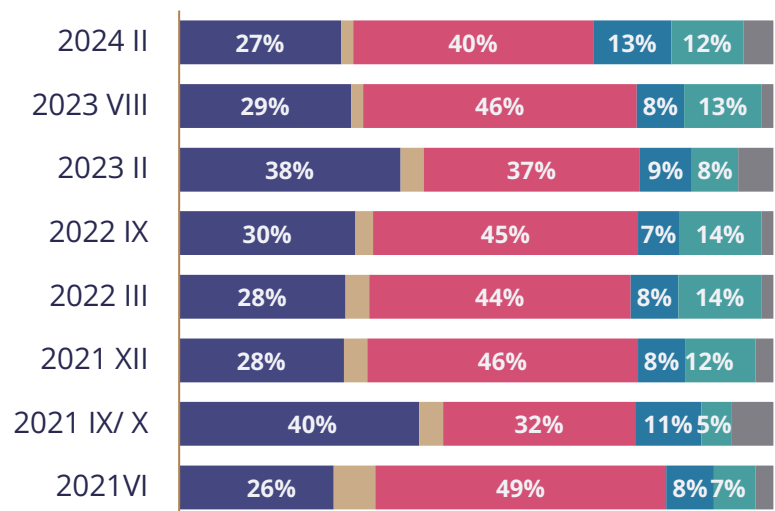
Patērētāju noskaņojums (atbilžu saldo; procentu punktos)



Avots: Eiropas Komisija, Centrālā statistikas pārvalde, Latvijas Bankas aprēķini. Patērētāju noskaņojums mēnešiem – 3 mēnešu slidošais vidējais. Labajā attēlā noskaņojums nav izlīdzināts.

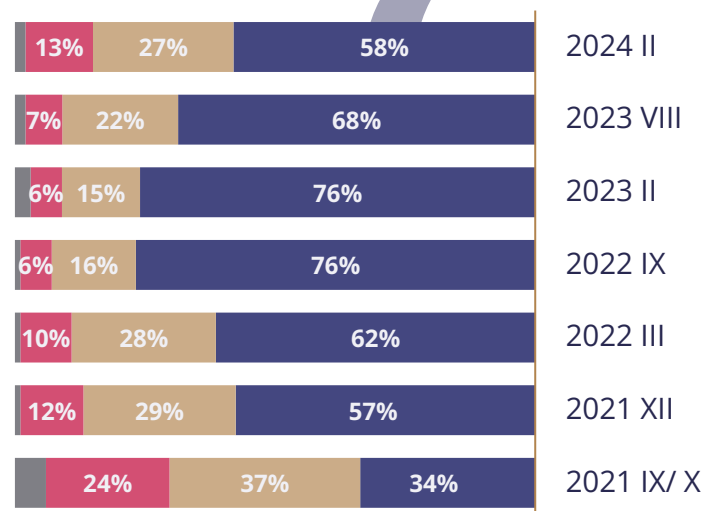
Aptaujas rāda, ka piesardzība mazinās. Mazinās arī respondentu īpatsvars, kam izdevumi būtiski vai nedaudz palielinājušies (izdevumu kāpuma iemeslos joprojām vairākums norāda cenu pieaugumu (šādu atbilžu skaits gan mazinās), bet pieaug kredītu maksājumi

Kāda situācija ir ar Jūsu uzkrājumiem?



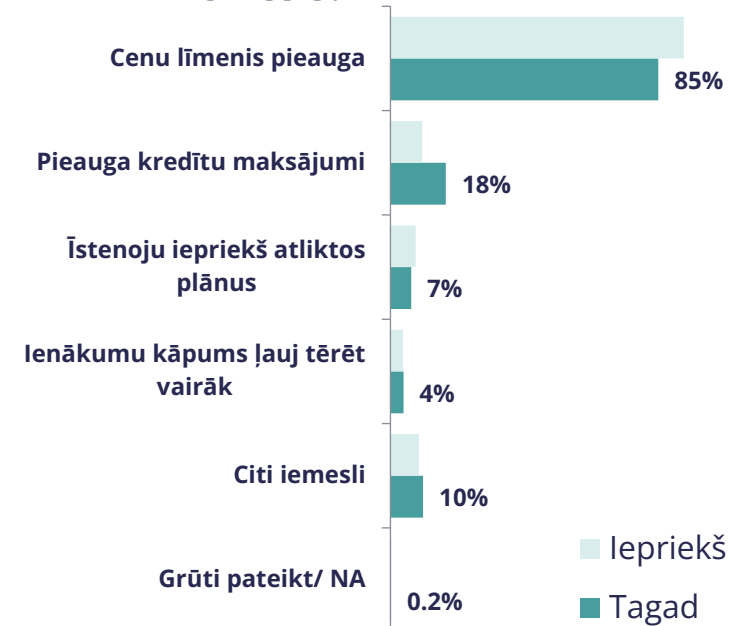
- man uzkrājumu nav, jo tam neatliek līdzekļu
- man uzkrājumu nav, jo uzskatu ka nevajag krāt
- piesardzības dēļ veidošu papildu uzkrājumus
- neveidoju papildus uzkrājumus
- tērēju krīzes laikā uzkrāto
- Nezina/ NA

Kā mainījušies jūsu izdevumi salīdzinot ar iepriekšējā gada atbilstošo periodu?



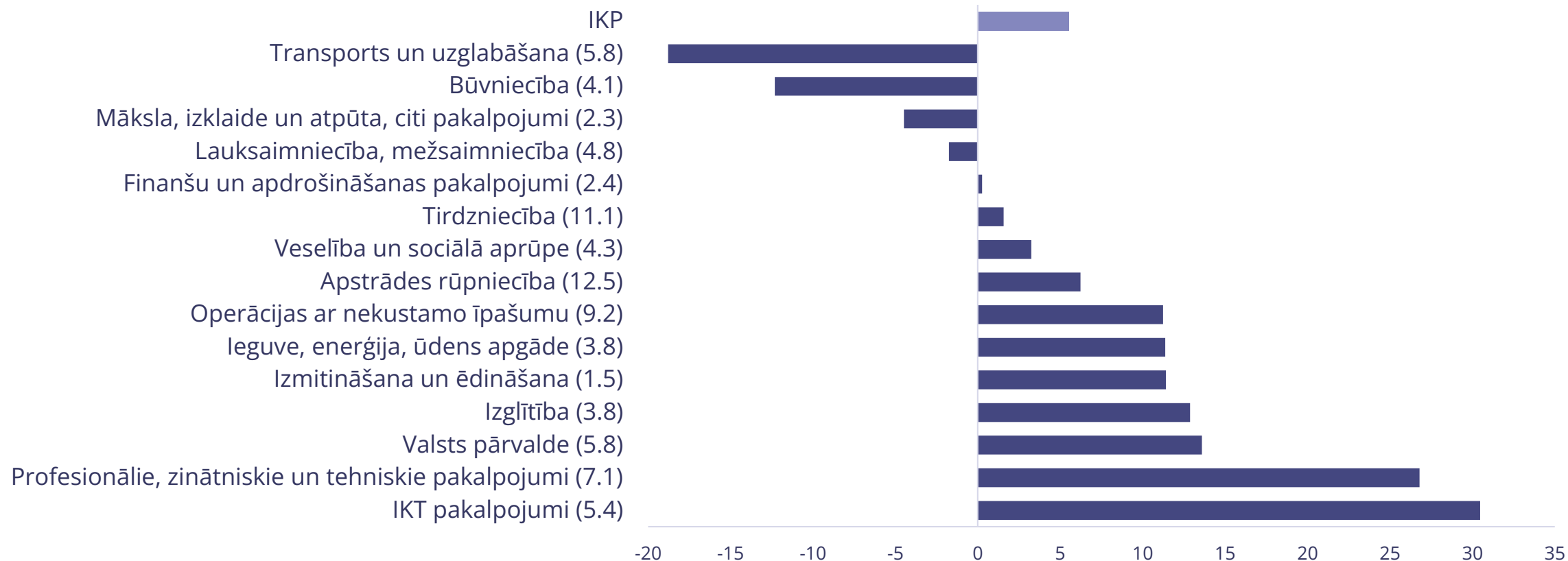
- Būtiski + nedaudz palielinājušies
- Nav mainījušies
- Būtiski + nedaudz sarukuši
- Grūti atbildēt/ NA

Kāds bija galvenais izdevumu pieauguma iemesls?



Dažas nozares vēl joprojām nav sasniegušas pirmspandēmijas līmeni

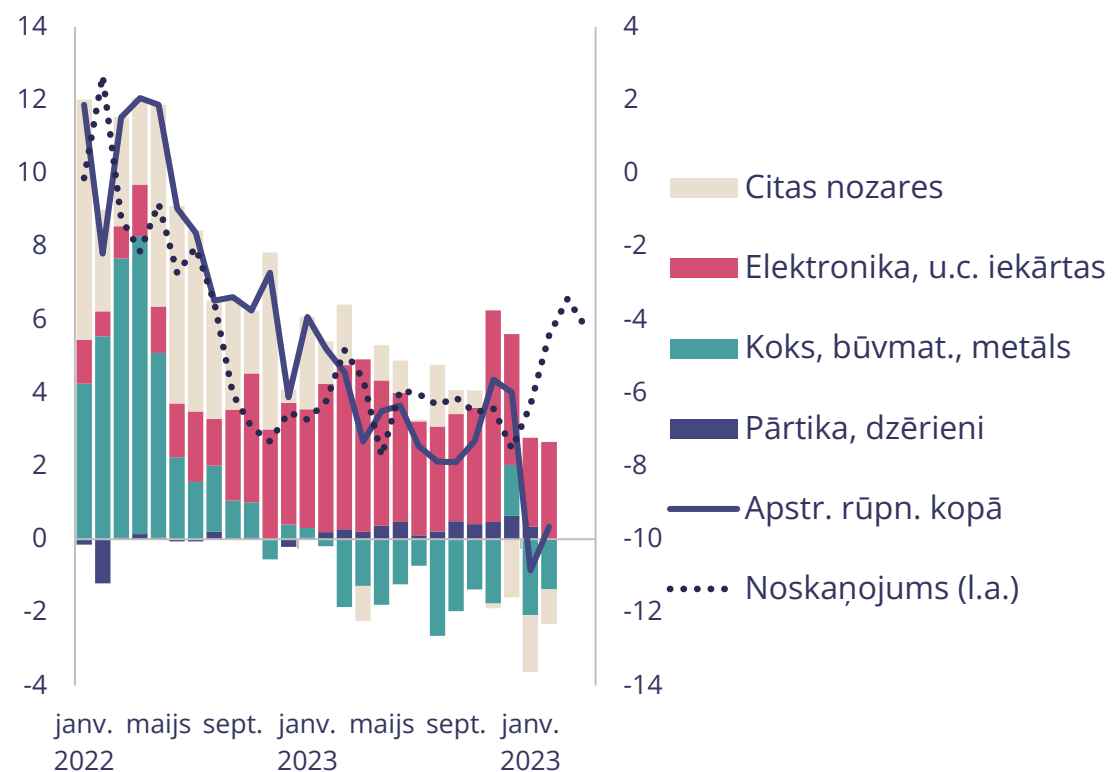
Pievienotā vērtība un IKP 2023. gada 4. ceturksnī salīdzinājumā ar 2019.g.vidējo (pieaugums; %; sezonāli un kalendāri korigēti dati; iekavās nozares īpatsvars IKP 2023. gadā)



Apstrāde netiek pakaļ savam lieliskajam garastāvoklim

- Apstrādes rūpniecības izlaide pēc uzlabojuma 2023.g. nov.-dec. ir krietni samazinājusies. Vienlaikus noskaņojums arvien uzlabojas – to starp izlaides apjomu novērtējums nākamajiem mēnešiem.
- Ekonomiskā aktivitāte ārējās tirdzniecības partnervalstīs saglabājas vāja, jo īpaši ar būvniecības (komateriālu, metāla konstrukciju un būvmateriālu) izejmateriālu eksportu saistītajā segmentā.

Apstrādes rūpniecības izlaide (% pret 2019; devumi pp) **un konfidences indikators** (pret 2019; pp)

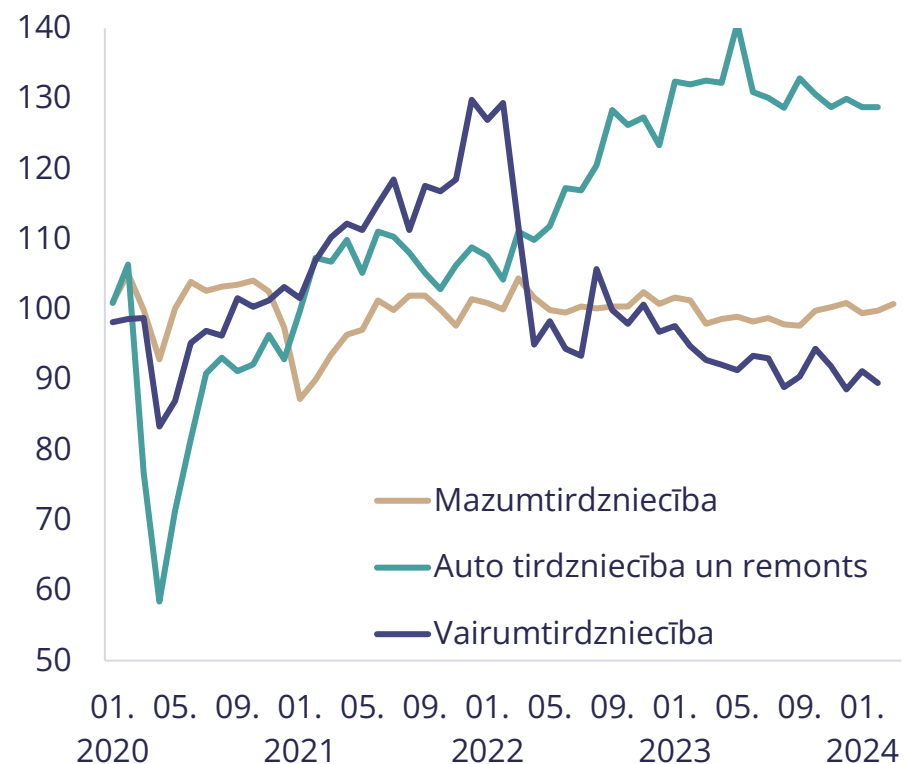


Avots: Centrālā Statistikas pārvalde, Latvijas Bankas aprēķini.

Tirdzniecības apakšnozarēs apgrozījums stagnē (bez būtiskas attīstības tendences)

- Ģeopolitiskie apstākļi ietekmējuši vairumtirdzniecības attīstību;
- Auto tirdzniecība piedzīvoja atsitienu pēc pandēmijas ražošanas un pārdošanas traucējumiem;
- Patērētāju noskaņojumu uzlabo inflācijas mazināšanās, un stagnējošā mazumtirdzniecība varētu pamazām saņemties.

Tirdzniecības apgrozījums apakšnozarēs (sal.c.; s.i.; 2019=100)



Avots: Centrālā statistikas pārvalde.

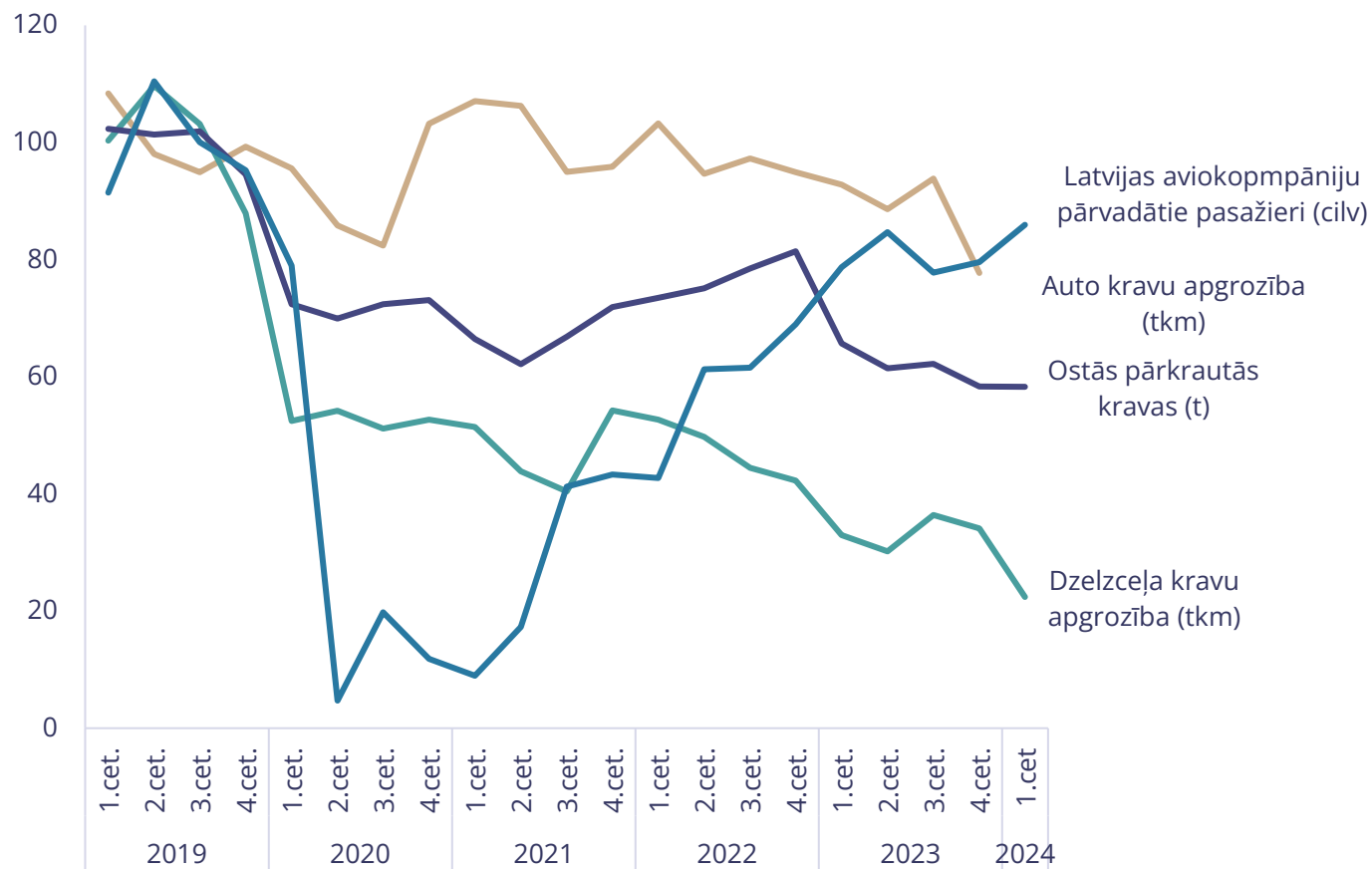
Pērnais gads transporta nozarei nav bijis viegls, kravu apjomi mazinājušies visos transporta sektoros

Dzelceļš un ostas: kravu apjomi šogad nonākuši visu laiku zemākajā līmenī. Turpmākā izaugsme būs ar neitrālu virzību, bet audzēt tranzīta kravu apjomus tuvākajā laikā nebūs iespējams.

Autotransports: pieprasījums Eiropā pamazām atjaunojas, taču vēl joprojām saglabājas vājš. Straujāks kravu kāpums starptautiskajos un eksporta tirgos gaidāms gada vidū.

Aviotransports: aviopasažieru kopskaits šogad turpinās pieaugt un pakāpeniski tuvosies pirmspandēmijas rādītājiem. Ģeopolitiskās situācijas ietekmē, atgūt iepriekšējās tranzīta pasažieru plūsmas un aviokravu apjomus šobrīd neizdosies.

Transporta sektoru indeksi (s.i. indekss, 2019 = 100)

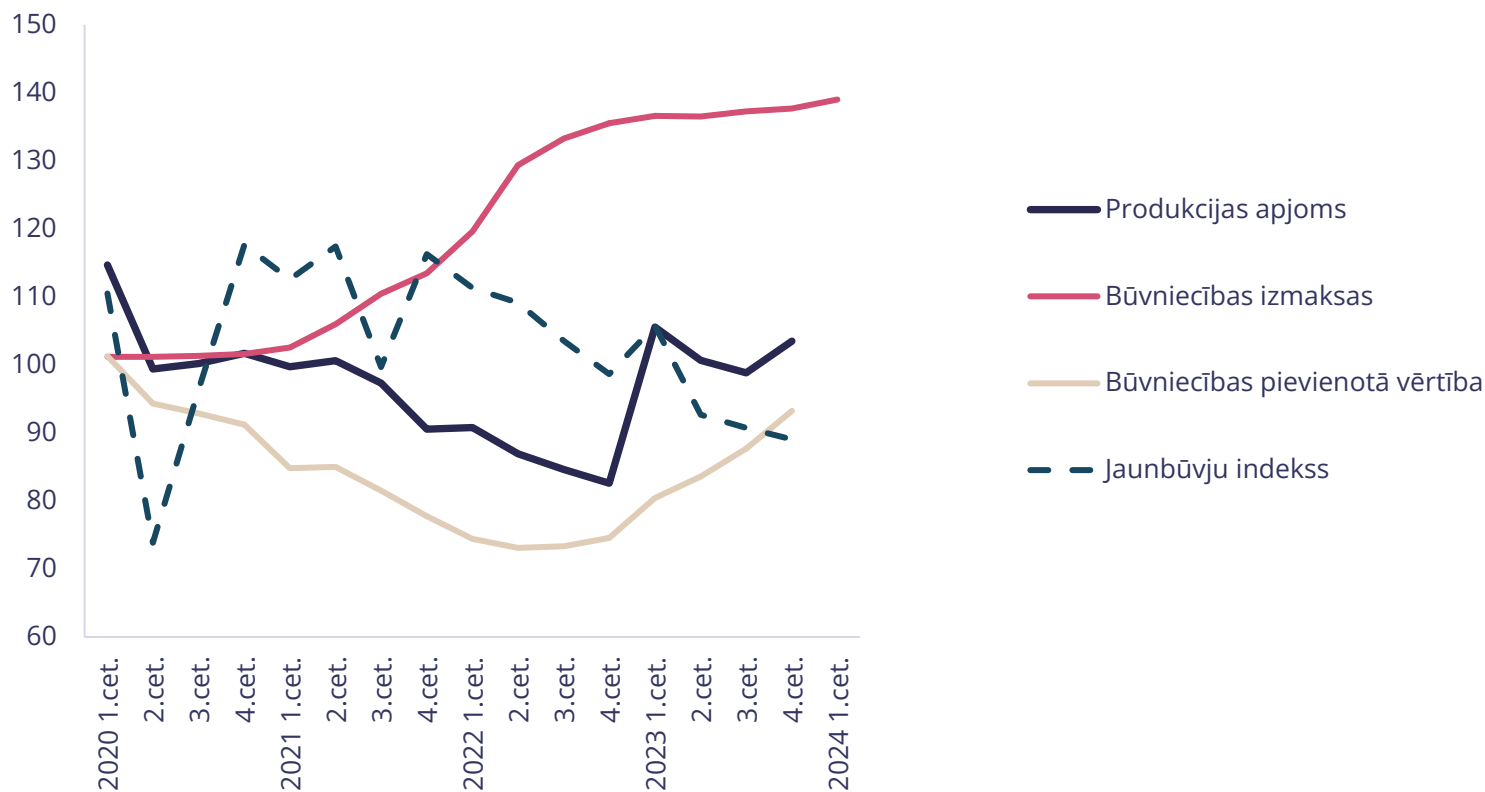


Avots: Centrālā statistikas pārvalde, Latvijas Banka.

Izaugsmes stabilizēšanos būvniecības nozarē bremzē joprojām augstās izmaksas, saglabājas zema privātā sektora aktivitāte un darbaspēka pieejamības problēmas

- Ģenerālvienošānās paredz, ka no 01.01.2024. min. alga būvniecība nozarē būs 930 eiro (līdz šim 780 eiro);
- Būvniecības izmaksas gada sākumā nedaudz pieaugušas;
- Kavējas ES fondu programmu apguve;
- Ģeopolitiskās situācijas nestabilitāte attur starptautiskos investorus no ieguldījumiem Baltijas valstīs;

Būvniecības nozares indeksi (sez. izl. indekss, 2019=100)

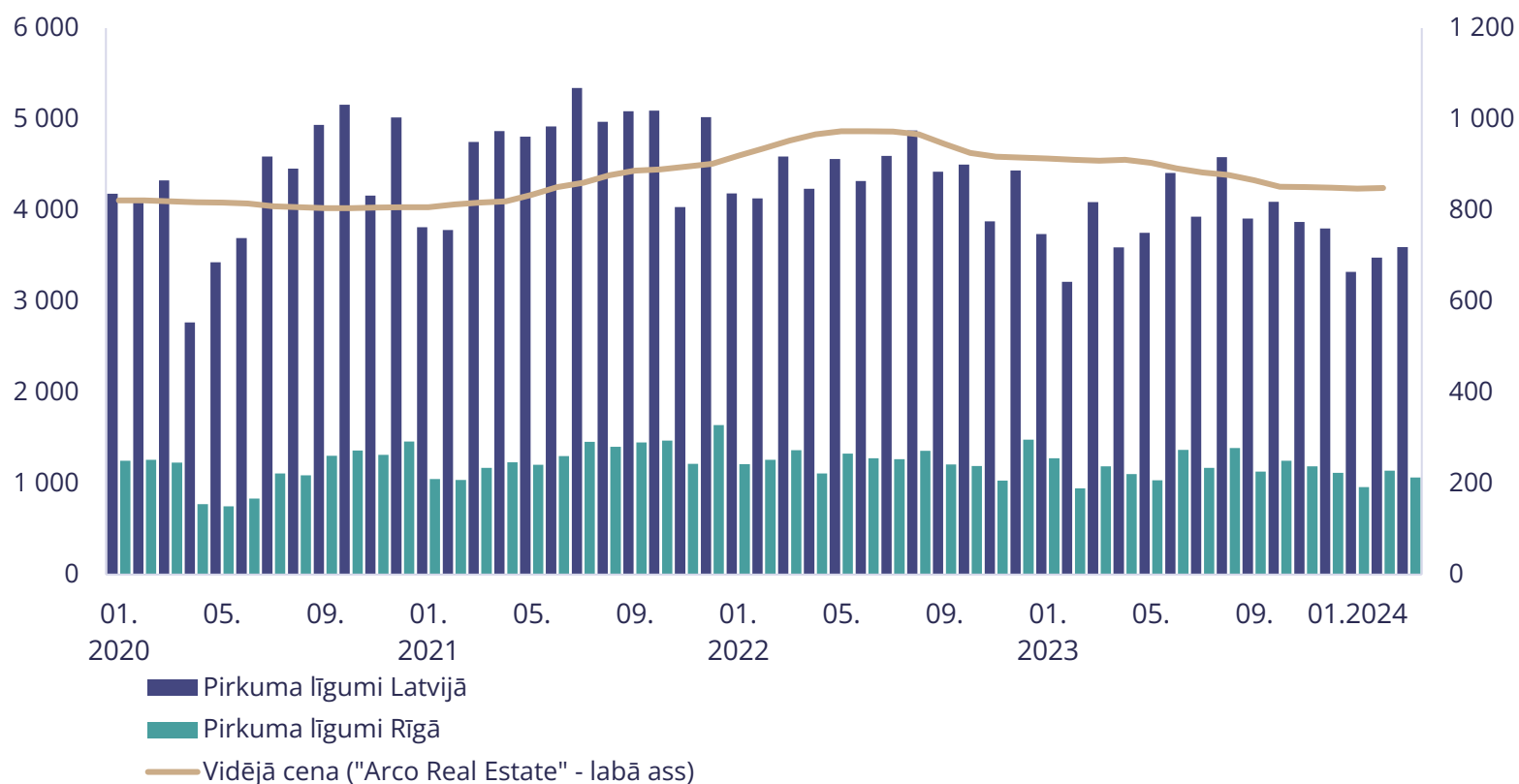


Avots: Centrālā statistikas pārvalde, Latvijas Bankas aprēķini.

Nekustāmā īpašuma cenas pamazām stabilizējas, taču aktivitāte nekustāmā īpašuma tirgū saglabājas zema

- Dzīvokļu būvniecības segmentā aktivitāte aizvien saglabājas zema, to ietekmē augstās procentu likmes;
- Pašlaik nav pamata ne cenu kritumam, ne pārāk lielam pesimismam, jo kredītlīkmes varētu drīzumā sākt sarukt;
- Pieprasījums pēc energoefektīviem mājokļiem ir nemainīgi augsts, taču piedāvājums ierobežots.

Sērijveida dzīvokļu vidējā cena Rīgā (EUR/m²) un zemesgrāmatā reģistrētie pirkumi (līgumu skaits)



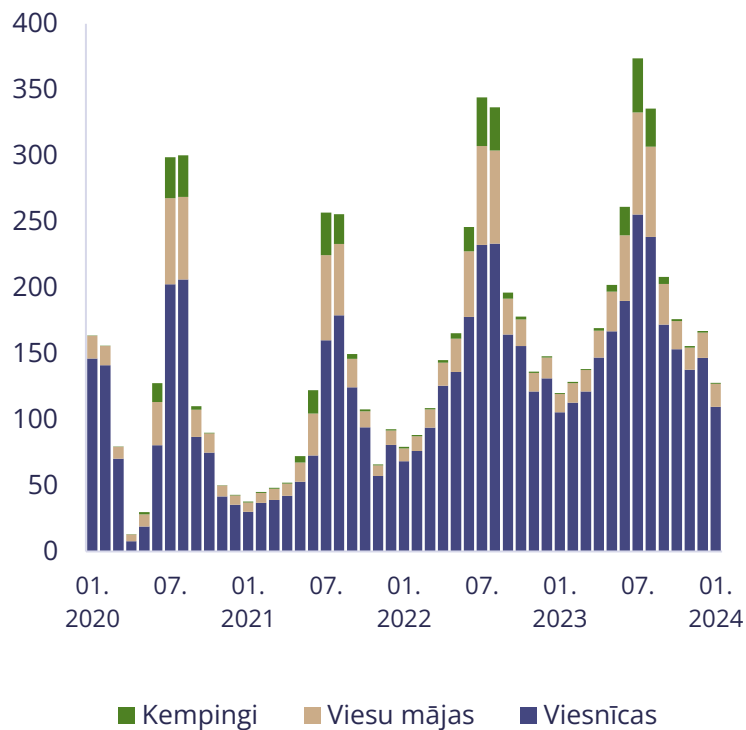
Avots: Centrālā statistikas pārvalde, "Arco Real Estate", Zemesgrāmata.

Tūrisma nozarē situācija aizvien nelabvēlīga, ģeopolitiskie apstākļi bremzē nozares atkopšanos

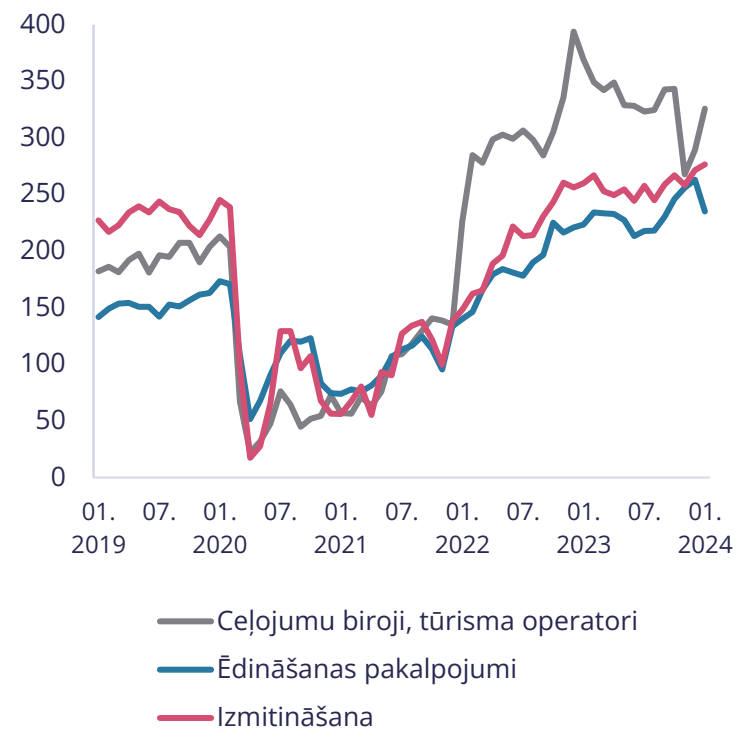
Tūrisma nozares izaugsmi ietekmējuši ģeopolitiskie apstākļi, turklāt saglabājas citi izaicinājumi:

- darbinieku trūkums
- tūrisma pakalpojumu sadārdzināšanās
- energoresursu izmaksu kāpums

Tūrisma mītnēs apkalpoto viesu skaits (tūkst. cilvēku)

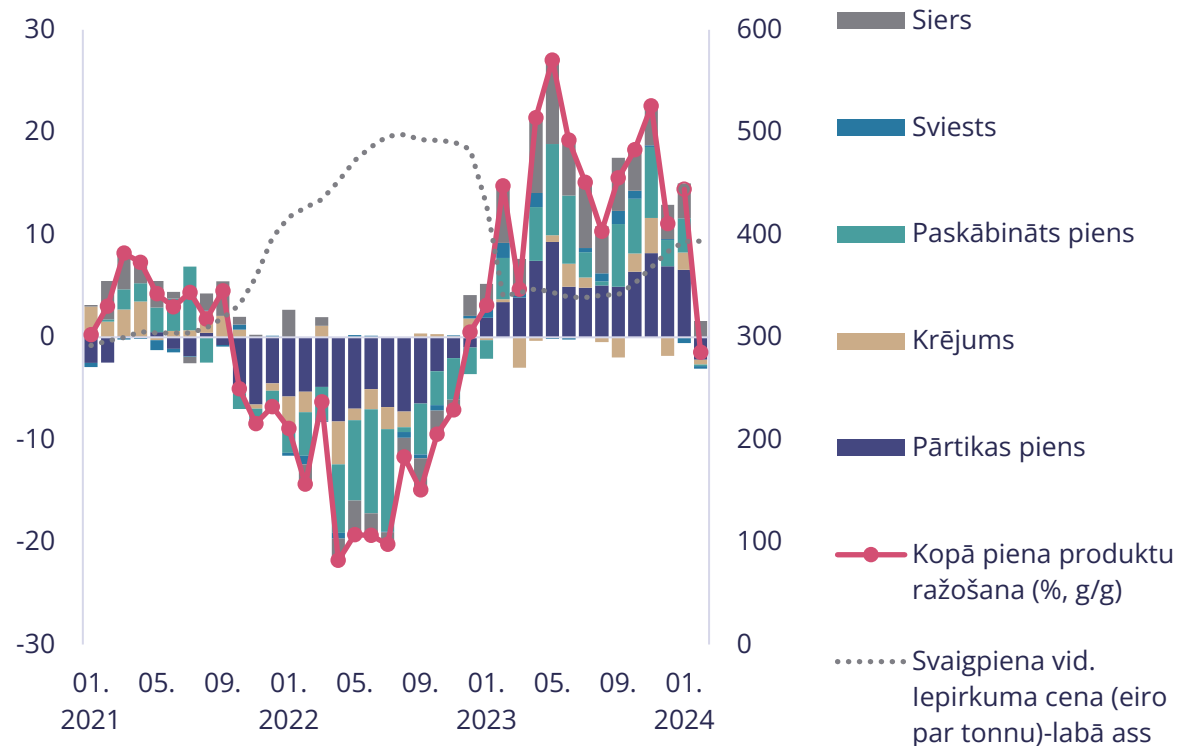


Produkcijas apjoms tūrisma nozarē (indekss, 100=2021)

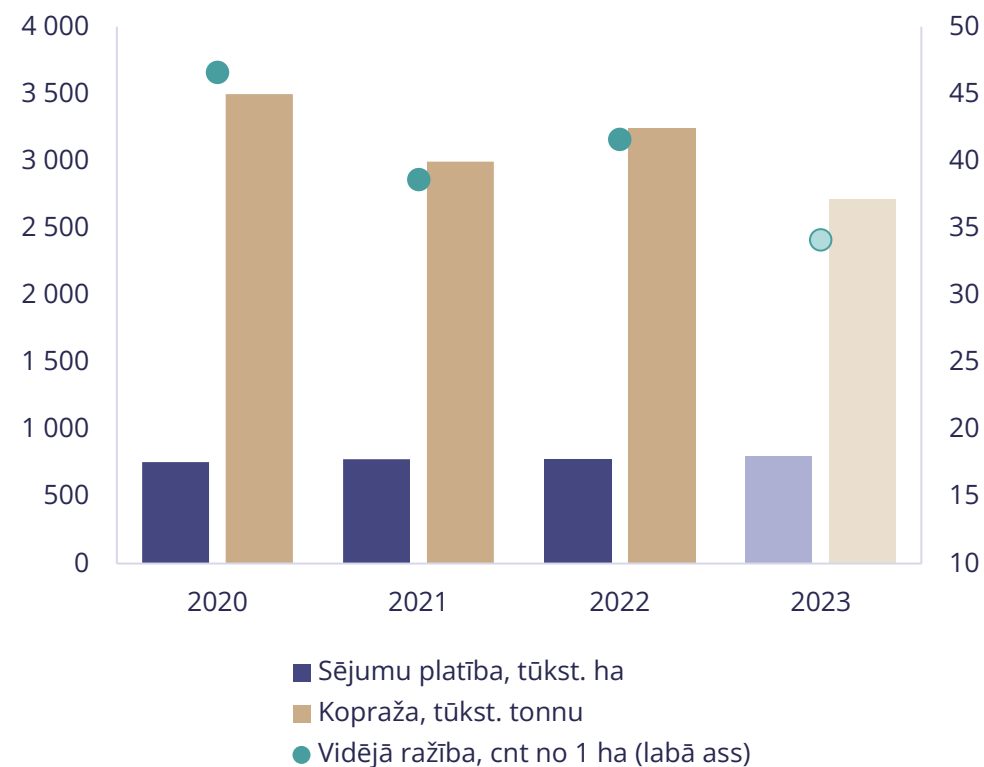


Laikapstākļi vieš cerības uz augstāku veikumu lauksaimniecībā, tomēr graudu ražība un kopraža gada sākumā nedaudz mazinājusies

Piena produktu ražošanas gada pārmaiņās (devums, pp)



Graudaugu kopraža, sējumu platība un ražība

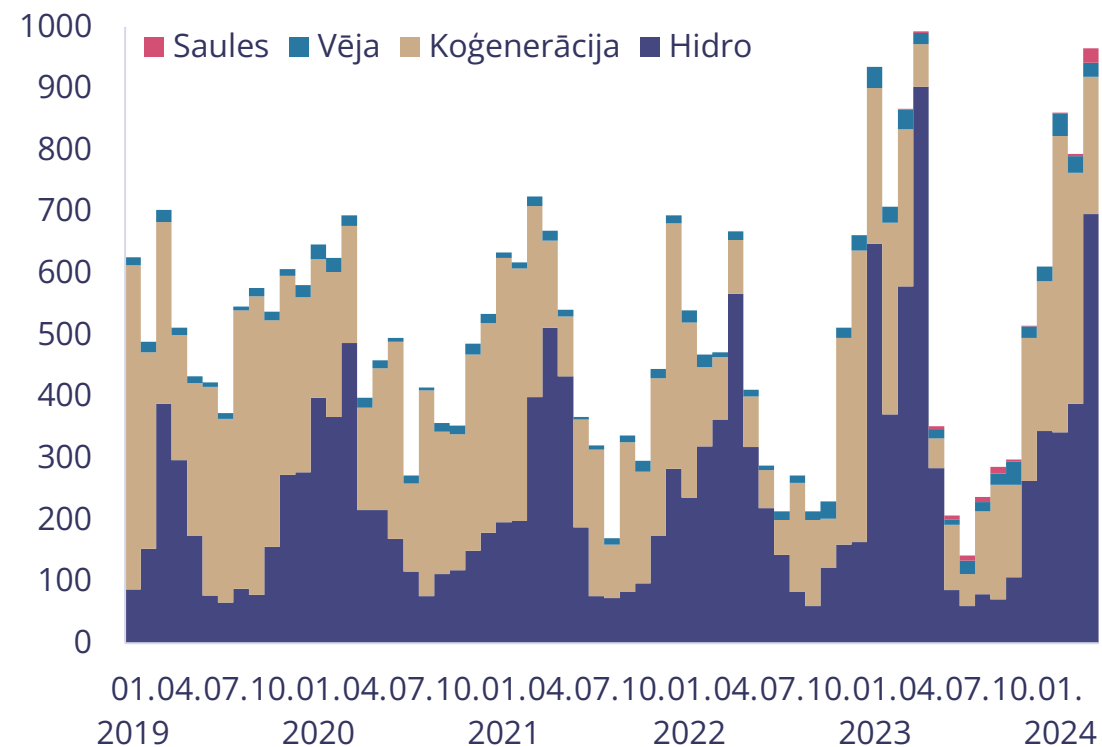


Elektroenerģijas ražošanu pēdējā laikā labvēlīgi ietekmējuši ziemīgie laikapstākļi un pietiekama ūdens pietece

Enerģijas nozares vidēja termiņa-ilgtermiņa izaicinājumi:

- Energoefektivitātes sekmēts enerģijas patēriņa sarukums;
- Investīciju plāni kapacitātes stiprināšanā, pārvades uz uzkrāšanas infrastruktūrā;
- Eksporta ambīcijas

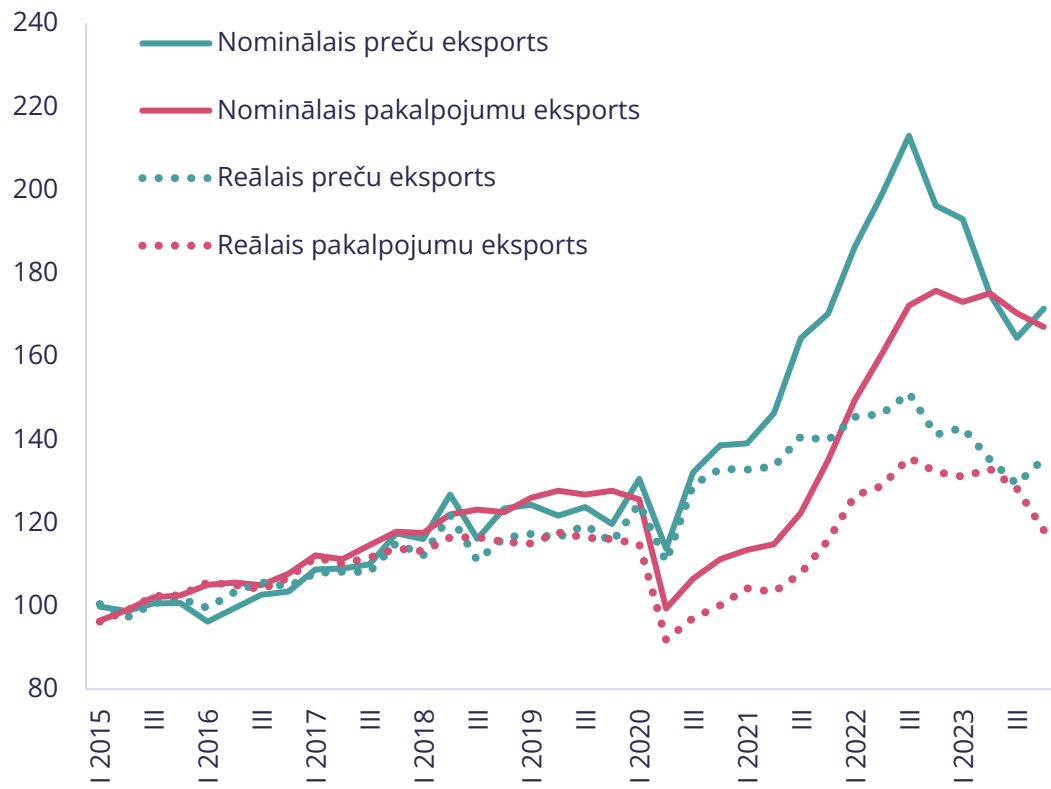
Elektroenerģijas ražošana (GWh)



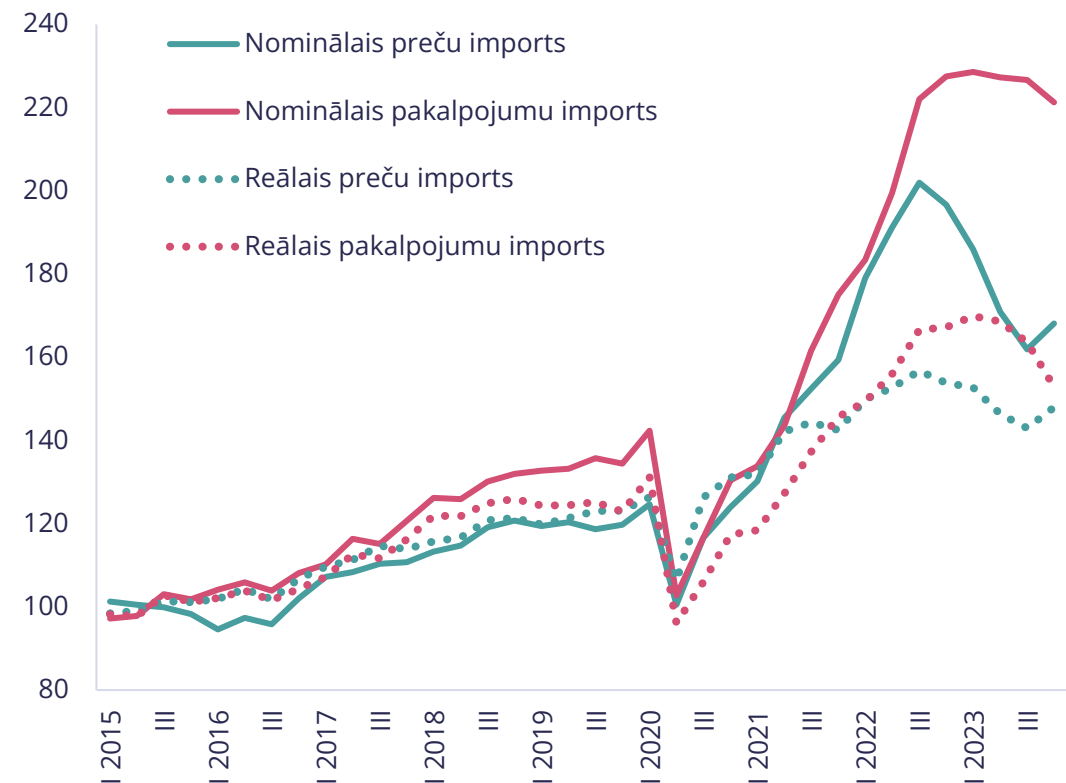
Avots: Centrālā statistikas pārvalde.

Ārējo tirdzniecību turpina bremzēt pieprasījuma vājināšanās un preču cenu normalizēšanās pasaulē

Preču un pakalpojumu eksports (2015 = 100; s.i.)



Preču un pakalpojumu imports (2015 = 100; s.i.)

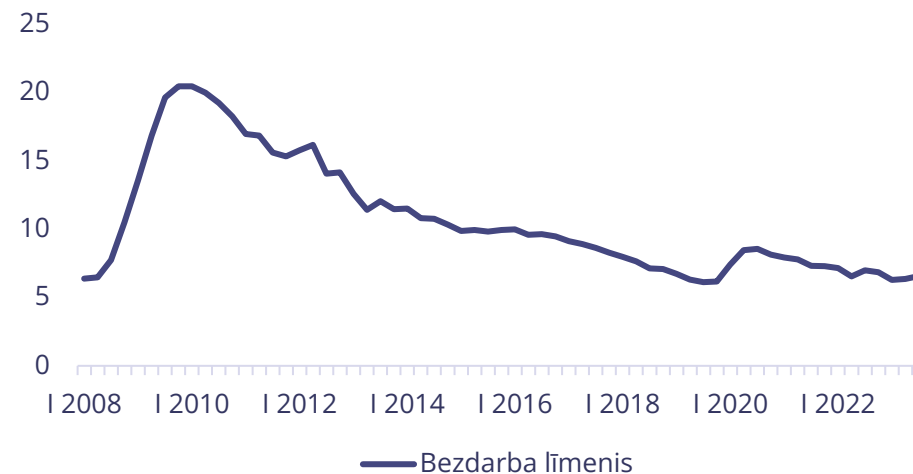


Spēcīgs darba tirgus balsta privāto patēriņu

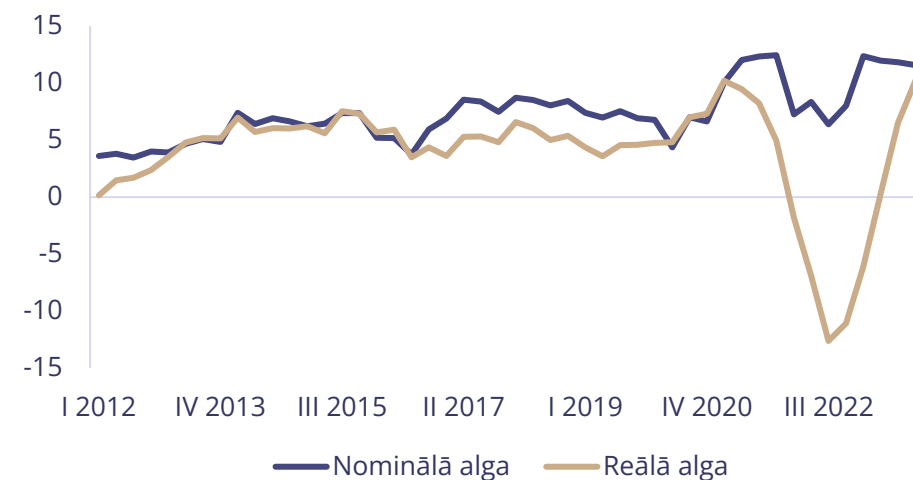
- ✓ Bezdarbs tuvs rekordzemam līmenim;
- ✓ Beidzoties augstas inflācijas periodam, vidējās algas pirktspēja atsāka augt.

Bezdarba līmenis

(% no ekonomiski aktīvajiem iedzīvotājiem)



Nominālā un reālā alga (bruto; gada pieauguma temps; %)

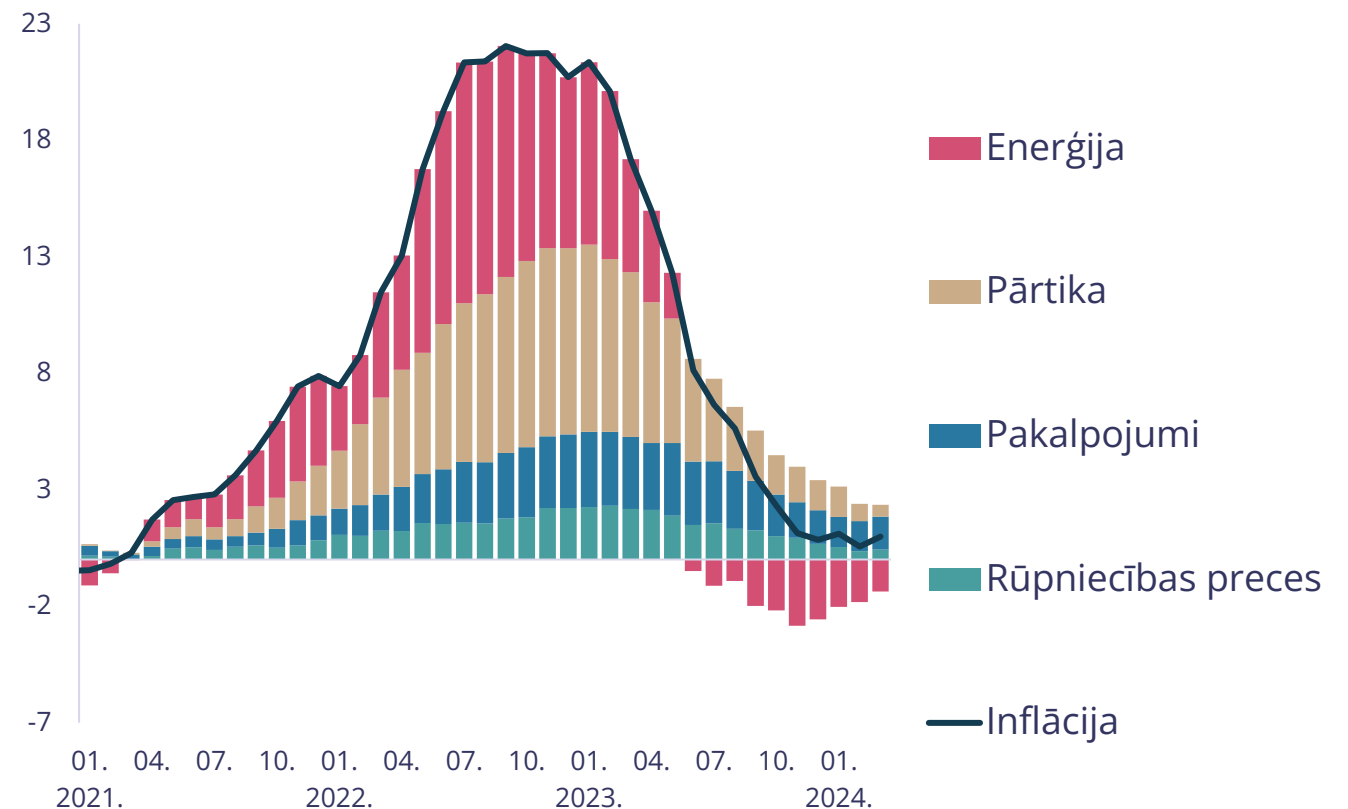


Latvijā enerģijas cenas zemākas kā pirms gada; pārtikas cenu pieaugums mazinās

Iepriekš augstās inflācijas iemesli:

- Globālie faktori: energoresursu un pārtikas cenu kāpums dēļ piegāžu ķēžu traucējumiem un Krievijas iebrukuma Ukrainā, u.c.
- Vietējie faktori: zems bezdarbs, noturīgs algu kāpums, negausības inflācija un zems konkurences līmenis, u.c.

Inflācija Latvijā, devumi inflācijai (g/g; pp) un pamatinflācija (g/g)



Avots: Eurostat; CSP; Latvijas Bankas aprēķini.



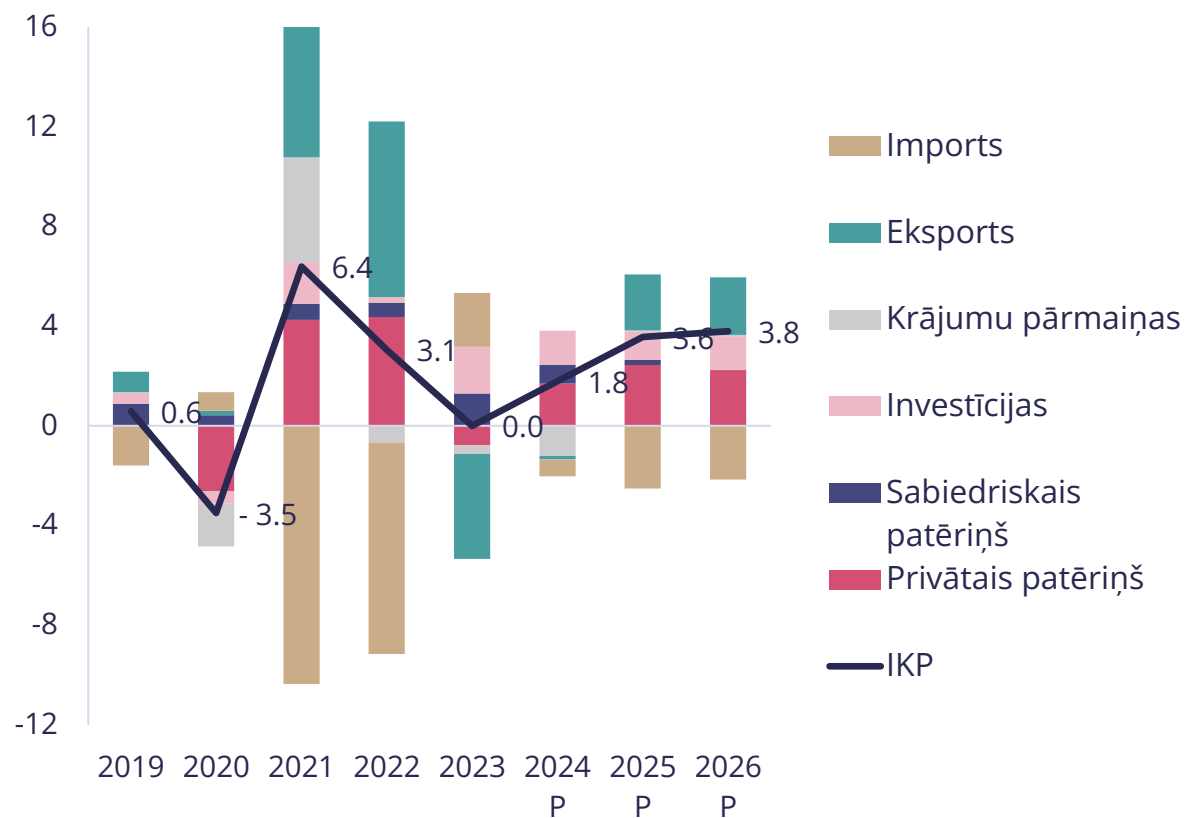
Prognozes



Latvijas ekonomika 2023. gadā kopumā stagnēja, arī 2024.gads būs gauss un straujāka izaugsme gaidāma vien 2025-2026

- Privātais patēriņš jau ir sācis atjaunoties straujāk, nekā iepriekš prognozēts, tāpēc turpmākais pieaugums būs lēnāks zemāku pieejamo uzkrājumu dēļ.
- Investīciju pieaugumu īstermiņā noteiks valdības investīcijas, bet vidējā termiņā finanšu nosacījumiem kļūstot pievilcīgākiem, atjaunosies privāto investoru aktivitāte. Par galveno ilgtermiņa risku joprojām uzskatāma ģeopolitiskā situācija reģionā.
- Vāja ārējā pieprasījuma apstākļos eksportētāju izaicinājums ir konkurētspējas noturība, kas augstā darbaspēka izmaksu pieauguma dēļ saglabāsies arī vidējā termiņā, pieprasījumam atjaunojoties.

IKP (g/g; %; s.i.) un izlietojuma komponentes (devums; pp)

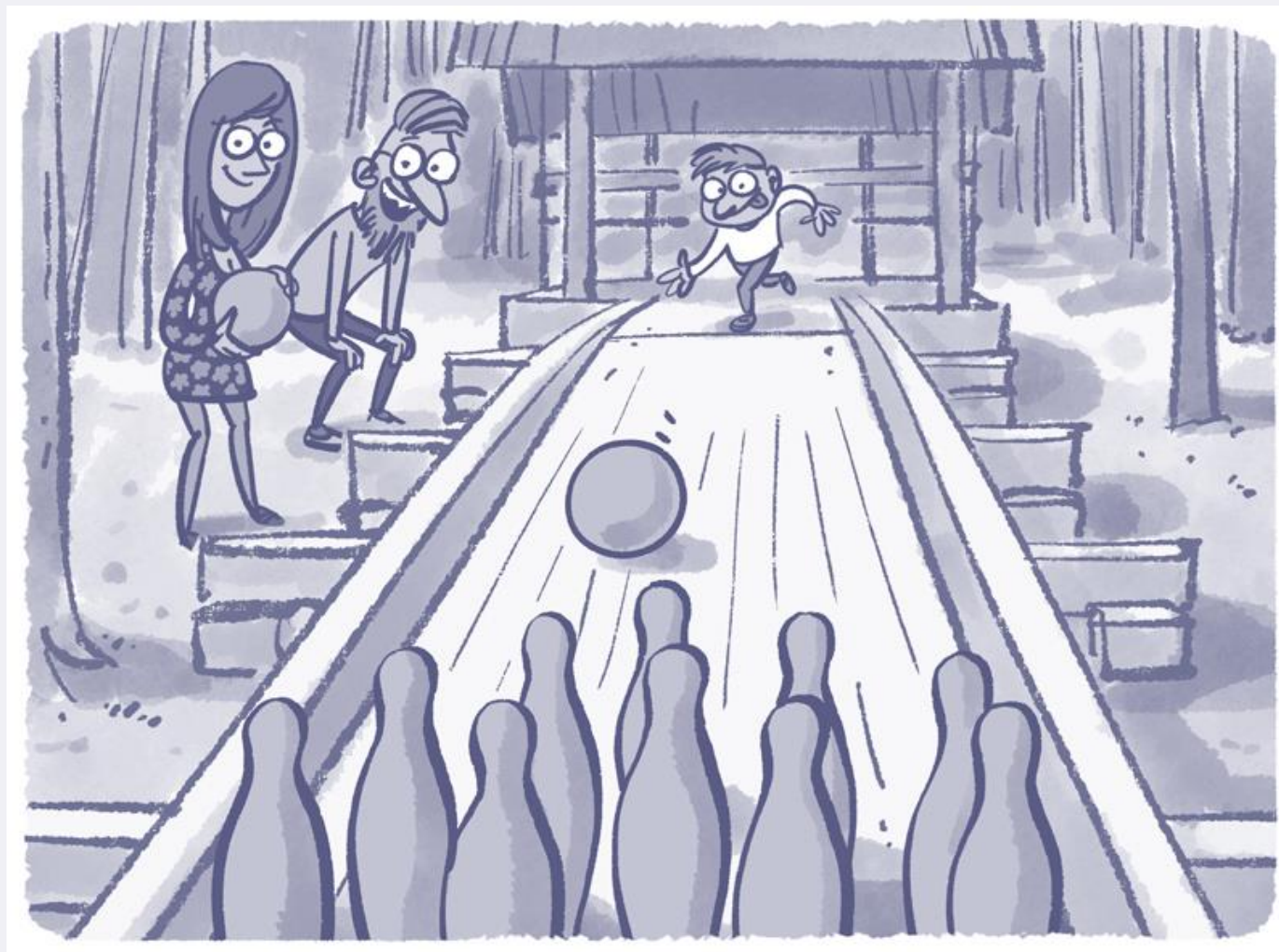


Avots: Centrālā statistikas pārvalde, Latvijas Bankas aprēķini un prognozes.

Latvijas Bankas prognozes Latvijas ekonomikai: vārgs 2024.gada sākums ar spēcīgāku izaugsmi pēc tam; zems bezdarbs

	2024	2025	2026
IKP (gada pārmaiņas; %; salīdz. cenās; s.i.)	1.8	3.6	3.8
Inflācija (gada pārmaiņas; %)	1.5	1.9	1.8
Bezdarbs (% no ekonomiski aktīvajiem iedzīvotājiem; s.i.)	6.5	6.3	6.1
Nominālā bruto alga (gada pārmaiņas; %)	8.0	7.9	7.6

Noturīga Latvijas
ekonomikas
izaugsme
5 % apmērā

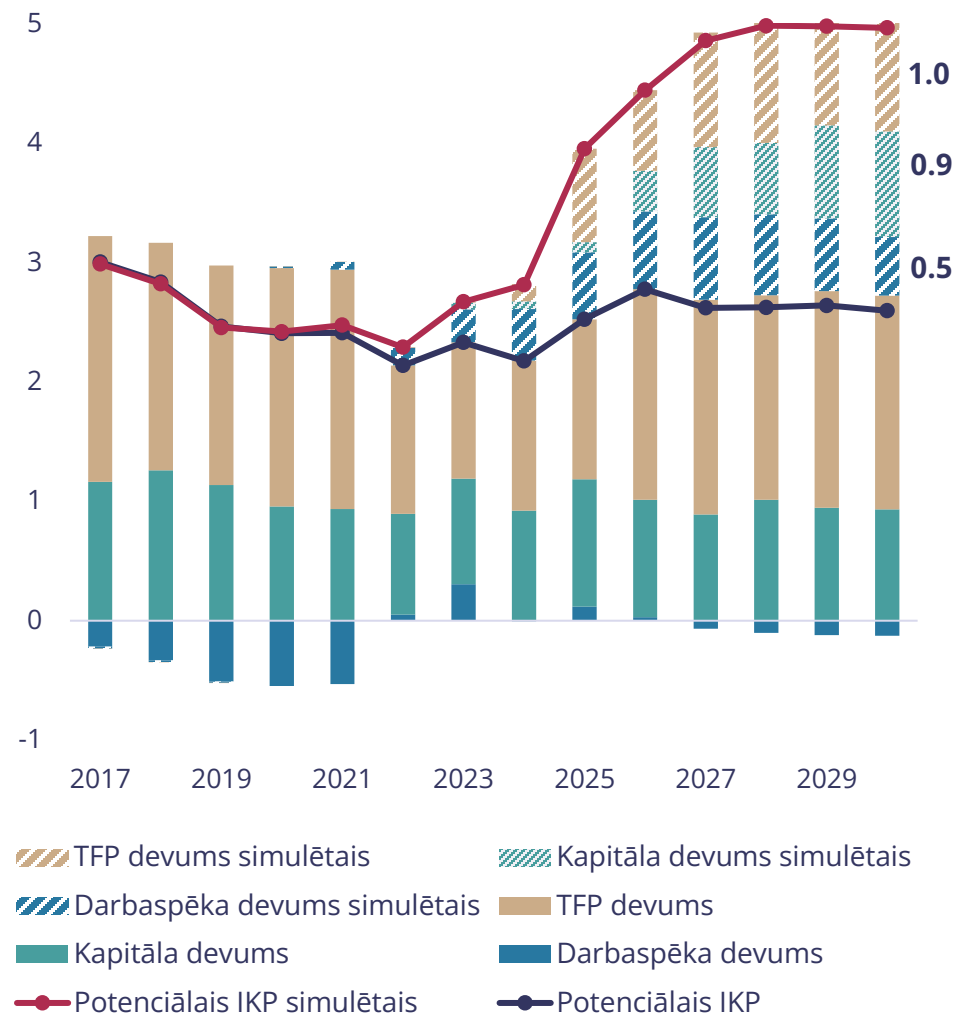


Latvijas ekonomikas izaugsmes potenciāls



Bez politikas korekcijas potenciālā izaugsme nākotnē ir sagaidāma
~2.5 % līmenī

Potenciālā izaugsme (% un pp.)



Avots: Centrālā statistikas pārvalde, Latvijas Banka

Latvijas izaugsmes
potenciālu var
sasniegt, palielinot:



Darbaspēka izmantošanu



Investīcijas: darbaspēka
apgādātību ar kapitālu



Zināšanas: darbaspēka
un kapitāla izmantošanas
efektivitāti



Darbaspēka izmantošanu



Darba tirgū aktīvāk jāiesaista jauniešus:

- ✓ Jaunieši strādā mazāk nekā vidēji ES;
- ✓ Studē vairāk, turklāt vispārīgas, akadēmiskās zinātnes, mazāk izvēlas profesionālo izglītību.



Jāveicina nodarbinātība pirmspensijas vecumā:

- ✓ Īss veselīgā mūža ilgums;
- ✓ Zemas digitālās prasmes (23 % zem ES vidējā)



Ilgstošā bezdarba mazināšanai:

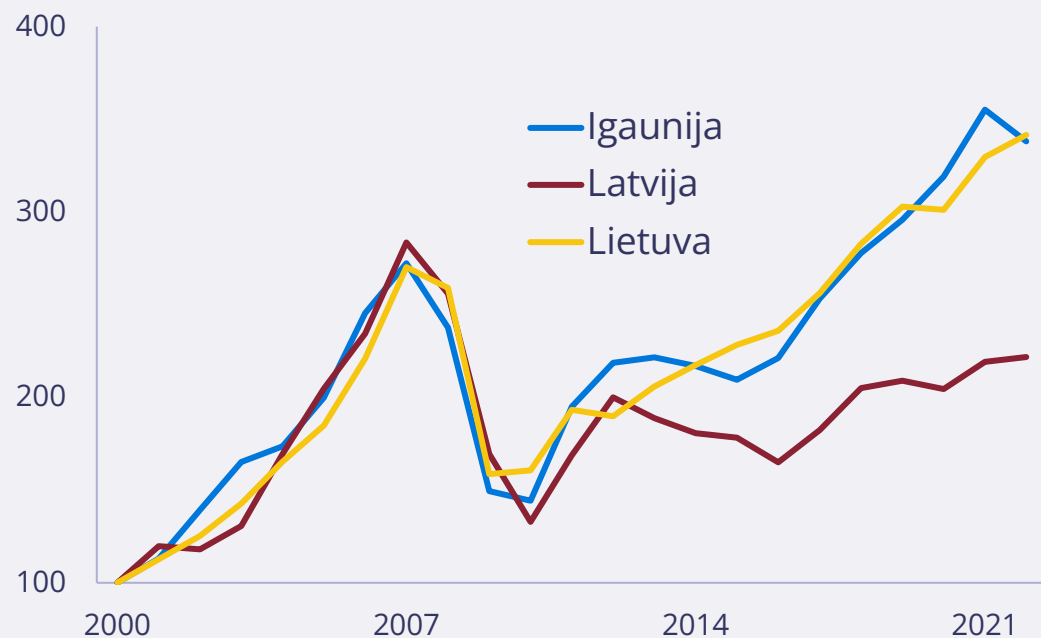
- ✓ Vietējā darbaspēka pārkvalifikācija;
- ✓ Latvijas interesēm atbilstoša imigrācijas politika.



Investīcijas – 6 % gadā

**Investīcijām Latvijā ir jāaug 2 x
straujāk kā līdz šim**

Investīcijas pamatlīdzekļos salīdz. cenās (2000=100)



**Akūti risināmie
jautājumi**



**Lēns un dārgs
būvniecības process**



Finansējuma pieejamība



Uzņēmējdarbības vide: visās
uzņēmējdarbības vides dimensijās
Lietuva un Igaunija ir priekšā



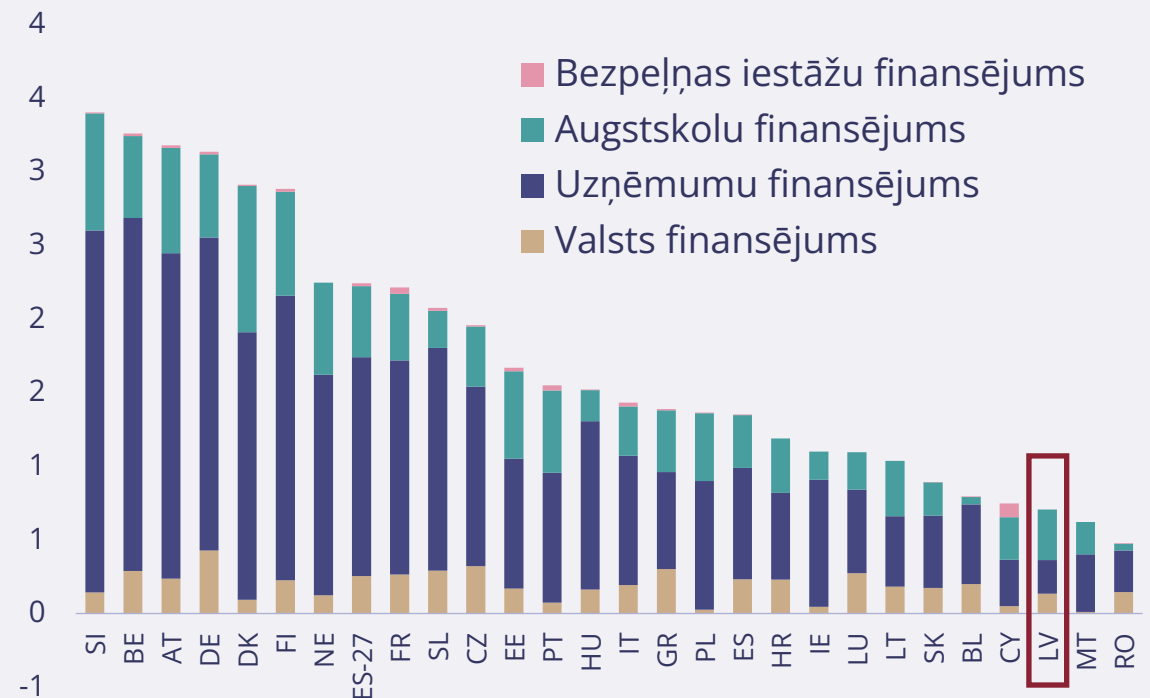
Jākāpina zināšanas, resursi

Pieejamā darbaspēka kvalifikācija ļauj pamatā specializēties nozarēs ar zemu pievienoto vērtību un ražot zemas sarežģītības produktus;

Augstākajā izglītībā un zinātnē jārāda labāks sniegums un sinerģija ar uzņēmējdarbību:

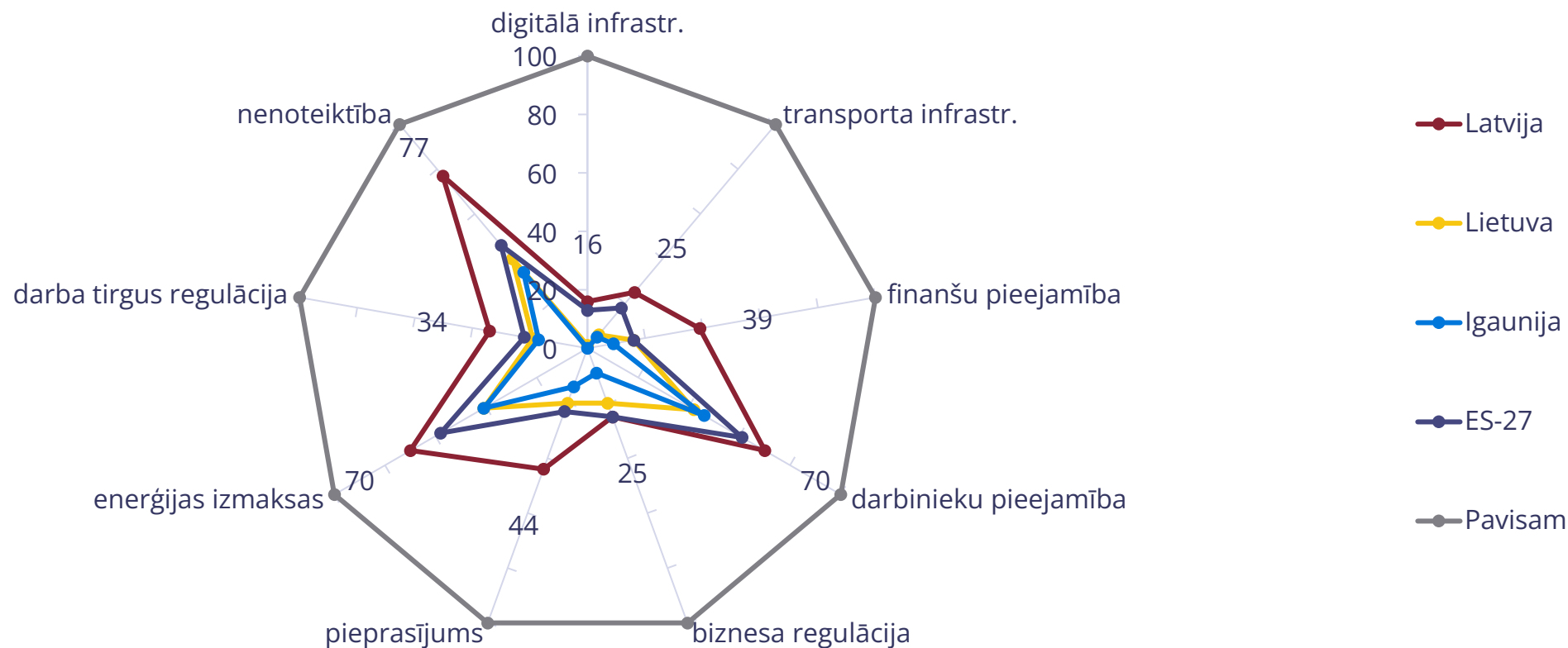
- ✓ Neviena no Latvijas universitātēm nav TOP 1000;
- ✓ Jaunieši neizvēlas studēt STEAM jomas (piektais zemākais īpatsvars ES);
- ✓ Pēdējo gadu progress pārāk niecīgs, lai izrautos no Eiropas peticīgo inovatoru grupas;
- ✓ Patentu pieteikumi Eiropas Patentu birojā - 5 vājākais rādītājs starp ES valstīm.

Ieguldījumi pētniecībā un attīstībā un to finansējums pa sektoriem (% no IKP, vidēji 2018. – 2022. gadā)



Latvijā uzņēmumi saskata nozīmīgus šķēršļus investīciju veikšanai

Faktori, kas ietekmē ilgtermiņa investīciju lēmumus (uzņēmumi, kas to min kā nozīmīgu šķērslī, % no kopējā)



Baltijas valstu grupā Igaunija ir jaunuzņēmumu un vienradžu radīšanas līdere

10

Igaunija tapuši 10 vienradži: Skype, Playtech, Wise, Bolt, Pipedrive, Zego, ID.me, Gelato, Veriff, Glia. Tā ir Eiropas līdere jaunuzņēmumu skaitā uz iedzīvotāju un riska kapitāla piesaistē;

3

Lietuva ir izveidojušies trīs vienradži: Vinted, Nord Security, Baltic Classifieds Group;

1

Latvijā pagaidām ir viens – "Draugiem Group" drukas produktu ražotājs Printful, un tas pats oficiāli tiek ieskaitīts ASV.



Paldies par
uzmanību!

Lūgums
novērtēt

Lekcija: Aktuālās norises Latvijas tautsaimniecībā
Lektore: Agnese Puķe

