

# AVERSS UN REVERSS

Latvijas Bankas biļetens • 2009. gads. Nr. 4

## ŠAJĀ NUMURĀ

### 2 DARBA TIRGUS EKONOMIKAS LEJUPSLĪDES LAIKĀ

#### OĻEGS KRASNOPJOROVS

Analizējot statistiskos datus, redzams, ka no vairākiem darba tirgus rādītājiem tikai divi – brīvās darbavietas un darba ražīgums – jau pirms ekonomikas lejupslīdes parādīja, ka tā drīzumā sāksies. Kādu vēstījumu šie ekonomikas ciklu apsteidzošie rādītāji nes pašlaik?

### 5 DEFLĀCIJA KĀ ILGTSPĒJĪGAS ATTĪSTĪBAS IESPĒJA

#### KRISTA KALNBĒRZIŅA

Latvijā – mazā un ļoti atvērtā tautsaimniecībā – risks, ka deflācija ieilgs, ir daudz mazāks nekā lielā, uz iekšēju pieprasījumu balstītā tautsaimniecībā. Deflācija ļaus Latvijā samazināt pēdējo gadu nesamērīgās attīstības sekas ekonomikā un līdzsvarot tālāko attīstību.

### 8 KRĪZES LAIKA PIEREDZE. POLIJAS STĀSTS

#### DAINA PAULA

Polija ir vienīgā Eiropas Savienības valsts, kur 2009. gada pirmajā pusgadā saglabājās neliels, bet pozitīvs IKP pieaugums. Vai Poliju tāpēc vajadzētu uzskatīt par krīzes laika veiksmes stāstu un vai varam pārņemt šo pieredzi?

### 11 ĪSZIŅAS

\* Starptautiskajā jubilejas un piemiņas monētu konkursā "Monētu zvaigznājs", ko rīko izdevniecība "Watermark Publishing House", balvas ieguvušas divas Latvijas Bankas monētas.

### 12 \* Nauda – jaunumi

### 12 LATVIJAS BANKAS PADOMĒ

OĻEGS KRASNOPJOROVS  
*Monētārās politikas pārvaldes  
 Makroekonomikas analīzes daļas  
 vecākais ekonomists*



## DARBA TIRGUS EKONOMIKAS LEJUPSLĪDES LAIKĀ

Darba tirgus rādītāji – brīvās darbavietas un darba ražīgums – jau pirms ekonomikas lejupslīdes parādīja, ka tā drīzumā sāksies. Kādu vēstījumu par nākotnes norisēm Latvijā nes šie rādītāji?

(Turpinājums 2. lpp.)

# Darba tirgus ekonomikas lejupslīdes laikā

(Sākums 1. lpp.)

**OĻEGS KRASNOPJOROVS**  
Monētārās politikas pārvaldes  
Makroekonomikas analīzes daļas  
vecākais ekonomists



Latvijas iekšzemes kopprodukta (IKP) pieauguma temps pēdējo divu gadu laikā ir sarucis par 30 procentu punktiem, kas ir viens no straujākiem ekonomikas augsmes palēninājumiem pasaulē. Šī lejupslīde, iepriekšējo gadu tautsaimniecības nesabalansētās attīstības sekas, sakrita ar būtisku ārējā pieprasījuma sarukumu globālās ekonomikas lejupslīdes dēļ. Šajā rakstā analizēsim ekonomikas lejupslīdes ietekmi uz darba tirgu – kādi darba tirgus rādītāji savlaicīgi vai novēloti atspoguļo IKP pārmaiņas un vai ir rādītāji, kas liecina par drīzu ekonomikas atlabšanu?

## Bezdarbs un brīvās darba vietas

Brīvās darba vietas bija viens no pirmajiem darba tirgus rādītājiem, kas liecināja par gaidāmo tautsaimniecības attīstības lejupslīdi. Saskaņā ar CSP apsekojumu, brīvo darba vietu skaits tautsaimniecībā sāka mazināties jau 2007. gada 2. ceturksnī, bet Nodarbinātības valsts aģentūrā (NVA) reģistrēto brīvo darba vietu skaits – 2007. gada septembrī. Arī Eiropas Komisijas aptaujas dati par 2007. gada 4. ceturksni parāda – kaut gan Latvijā IKP gada pieauguma temps ir 10% līmenī, tobrīd jau mazinās to uzņēmēju īpatsvars, kuri darbaspēka trūkumu uzskata par galveno uzņēmējdarbību kavējošo faktoru. Bezdarbs Latvijā sāka pieaugt tikai pēc gada – 2008. gada 4. ceturksnī, kad IKP gada krituma temps jau pārsniedza 10% atzīmi. Beveridža līkne, kas grafiski parāda bezdarba un brīvo darba vietu savstarpējo dinamiku, liecina, ka 2007. gada 4. ceturksnī – 2008. gada 3. ceturksnī ekonomikas lejupslīde vēl neatspoguļojās bezdarbnieku skaita pieaugumā (sk. 1. att.). Šajā periodā mazinājās neapmierinātais pieprasījums pēc darbarokām, esošie darbinieki tika paturēti, vai arī, zaudējot darbu, pietiekami ātri atrada citu darbavietu.

Kāpēc bezdarba dati pārmaiņas uzrāda vēlāk, nekā notiek izmaiņas ekonomiskajā ciklā? Pirmkārt, reģistrēto bezdarb-

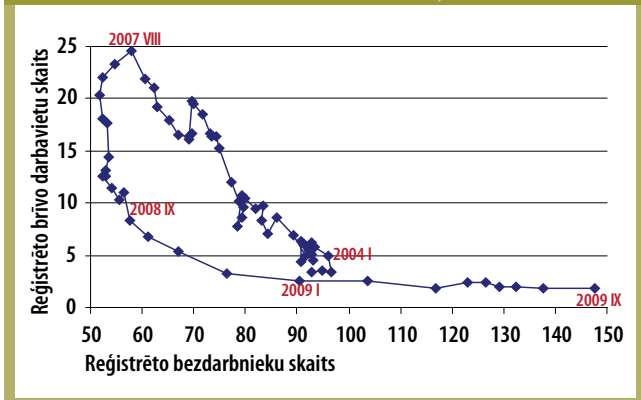
nieku skaita pārmaiņas ir starpība starp bezdarbnieka statusu ieguvušo un zaudējušo iedzīvotāju skaitu. Bezdarbnieka statusa zaudējušo skaits ir atkarīgs no tā, cik cilvēku reiz, pagātnē, ieguvuši bezdarba statusu. Tas arī padara bezdarbu par novēlotu rādītāju attiecībā pret ekonomisko ciklu. Tāpēc labāks darba tirgus īstermiņa pārmaiņu rādītājs būtu *bezdarbnieka statusu ieguvušo* skaits. Piemēram, bezdarbnieka statusu ieguvušo skaits sāka pārsniegt iepriekšējā gada attiecīgo rādītāju jau 2008. gada aprīlī, bet *reģistrēto bezdarbnieku* skaits – tikai 2008. gada septembrī (sk. 2. att.)

Otrkārt, arī bezdarbnieka statusu ieguvušo skaits ir novēlots rādītājs attiecībā pret ekonomisko ciklu, jo darba devējs lēmumu par darbinieku skaita pārmaiņām pieņem, pamatojoties uz izlaides prognozēm. Tautsaimniecības lejupslīdes periodā faktiskais izlaides apjoma sarukums pārsniedza prognozēto, līdz ar to nodarbinātība uz izlaides pārmaiņām reaģēja novēloti. Turklāt uzņēmējs, kurš ekonomikas lejupslīdes periodā cer uz drīzu situācijas uzlabošanu, patur savus darbiniekus. Jo darba samaksas ekonomija, ko viņš iegūst, atlaižot darbinieku, var izrādīties mazāka, nekā summējot izmaksājamo atlaišanas pabalstu, zaudējumus no darbinieka prombūtnes, kā arī izdevumus par jauna darbinieka atrašanu un pieņemšanu darbā pēc ekonomikas izaugsmes atsākšanās. Zinātniskajā literatūrā šis fenomens tiek apzīmēts – “darbaspēka paturēšana” (*labour hoarding*). Kā liecina Eiropas Komisijas aptaujas dati, jau kopš 2008. gada sākuma, piemēram, apstrādes rūpniecības un būvniecības uzņēmēji plānoja samazināt darbinieku skaitu.

## Darbaspēka struktūras pārmaiņas

Darbaspēka paturēšanas efekts ir būtisks attiecībā uz uzņēmuma “atslēgas cilvēkiem” – darbiniekiem ar augstu kvalifikāciju, kuru devums tieši ietekmē uzņēmuma darbību. Atsākoties ekonomikas izaugsmei, šādiem darbiniekiem būs grūtāk un dārgāk atrast aizvietotājus. Tāpēc ekonomikas lejupslīde parasti vairāk skar zemākas kvalifikācijas darbiniekus – ar zemāku izglītību un mazāku darba pieredzi. Viens no uzskatāmākajiem piemēriem ir būvniecības nozare. Cikliskās lejupslīdes laikā tajā būtiski samazinājās darbu apjomi un nācās atlaist zemākas kvalifikācijas darbiniekus. Nekvalificētu darbinieku īpatsvars būvniecībā bijis viens no augstākajiem, jo iepriekš šajā nozarē bija īpaši izteikts darbaspēka trūkums un darba ņēmējiem ar zemu kvalifikāciju bija labas izredzes atrast tajā darbu. 2009. gada 1. pusgada laikā darba meklētāju īpatsvars starp iedzīvotājiem ar pamatizglītību vai vēl zemāku par to salīdzinājumā ar augstāko izglītību ieguvušajiem, pieauga desmit reizes straujāk (attiecīgi par 14.7% un 1.4%). Rezultātā 2009. gada 2. ceturkšņa beigās darba

1. attēls. Beveridža likne: NVA reģistrēto bezdarbnieku un brīvo darbavietu skaits, tūkst.



Avots: Nodarbinātības Valsts aģentūra (NVA), autora aprēķins.

meklētāju skaits starp šiem izglītības līmeņiem atšķirās gandrīz piecas reizes (attiecīgi 32.7% un 7.0%; sk. 3. att.)

Masveida atlaišanas tendence līdz šim vairāk skāra vīriešus, jo tautsaimniecības nozarēs, kuras piedzīvoja lielāko pieprasījuma kritumu – būvniecībā un apstrādes rūpniecībā –, pārsvarā ir nodarbināti vīrieši. Turpinoties ekonomikas lejupslīdei, tiks samazināts darbinieku skaits tirdzniecībā un citās pakalpojumu jomās (līdz ar iekšējā pieprasījuma sarukumu), kā arī sabiedriskajā sektorā (līdz ar valsts budžeta izdevumu ierobežošanu), kur pārsvarā tiek nodarbinātas sievietes. Darba meklētāju īpatsvars var pieaugt straujāk sieviešu vidū.

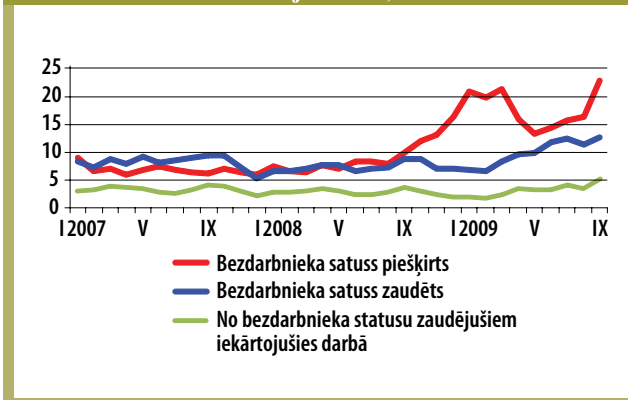
### Darba samaksas fonda samazinājums

Darba ņēmēju atlīdzības īpatsvara pieaugums kopējā pievienotajā vērtībā Latvijā 2004. – 2007. gadā bija visstraujākais Eiropas Savienībā, 2007. gadā pārsniedzot pat veco ES valstu vidējo līmeni. Tāpēc bija sagaidāms, ka ekonomikas lejupslīdes laikā gan darba ņēmēju atlīdzības, gan darba samaksas fonda kritums būs straujāks par IKP sarukumu.

Nominālās stundu algas gada pārmaiņas kļuva negatīvas tikai 2009. gada 2. ceturksnī un salīdzinājumā ar iepriekšējā gada atbilstošo periodu saruka tikai par 1.0%. Tomēr būtu nepareizi uzskatīt, ka algu korekcija līdz šim nav notikusi. Pirmkārt, stundu algas gada pieauguma temps sāka mazināties jau 2007. gada 4. ceturksnī – laikā, kad IKP pieaugums joprojām pārsniedza ilgspējīgo līmeni. Otrkārt, 2007. – 2008. gadā nominālās algas pārmaiņas pozitīvi ietekmēja inflācija – reālās algas gada pieauguma temps sāka mazināties jau 2007. gada 2. ceturksnī, turklāt 2009. gada 2. ceturksnī salīdzinājumā ar iepriekšējā gada atbilstošo periodu tas saruka par 5.5%. Treškārt, darbaspēka struktūras pārmaiņas kopš 2008. gada sākuma pozitīvi ietekmēja stundu algas statistiku – pieauga nodarbināto īpatsvars ar augstāko kvalifikāciju, līdz ar to pieauga arī augstāko algu saņēmēju īpatsvars. Tomēr precīzi šo efektu ir grūti noteikt, jo nekur nav publicēta ceturkšņu algas statistika izglītības līmeņa dalījumā. Ceturkārt, stundu algas pārmaiņas parāda tikai daļu no darba samaksas fonda korekcijas apmēra, jo tās notika, arī samazinot darba nedēļas ilgumu un nodarbināto skaitu.

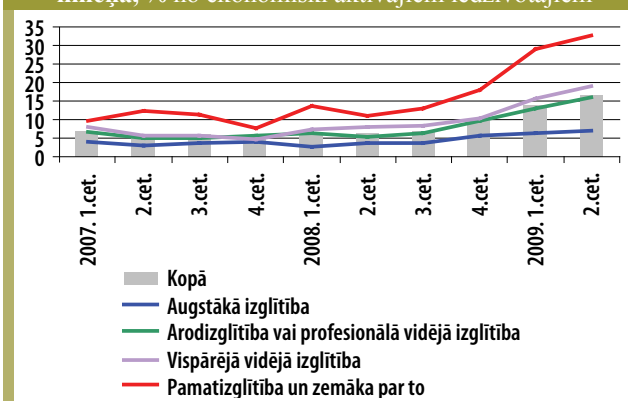
Straujākais darba samaksas fonda sarukums 2009. gada 2. ceturksnī notika būvniecībā un apstrādes rūpniecībā – ša-

2. attēls. Bezdarbnieka statusu ieguvušo un zaudējošo iedzīvotāju skaits, tūkst.



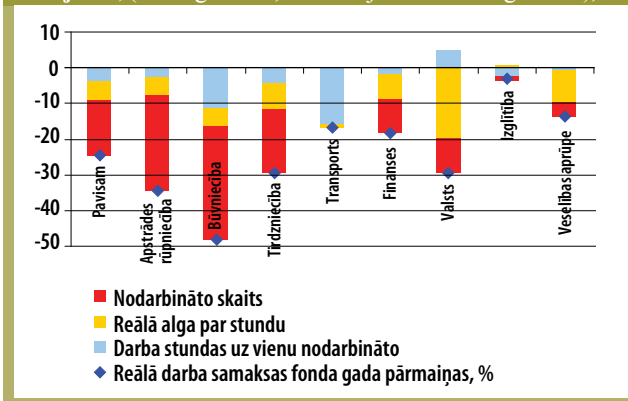
Avots: Nodarbinātības Valsts aģentūra (NVA), autora aprēķins.

3. attēls. Darba meklētāju īpatsvars atkarībā no izglītības līmeņa, % no ekonomiski aktīvajiem iedzīvotājiem



Avots: CSP, autora aprēķins

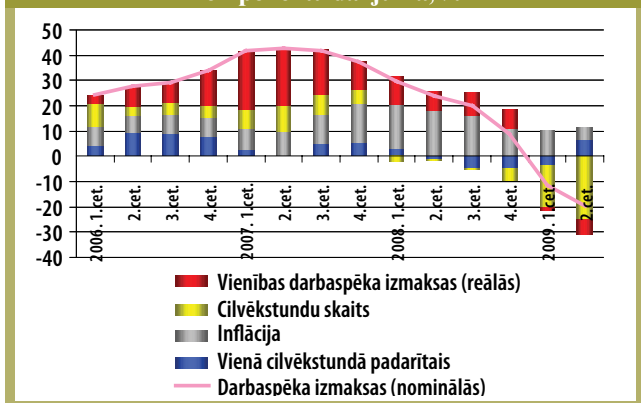
4. attēls. Reālā darba samaksas fonda pārmaiņas komponentu dalījumā, (2009. g. 2. cet., salīdzinājumā ar 2008. g. 2. cet.), %



Avots: CSP, autora aprēķins

jās nozarēs samazinājās gan nodarbināto skaits, gan darba nedēļas ilgums, gan vidējā reālā stundu alga. Privatajā sektorā darba samaksas fonda korekcija galvenokārt notika, samazinot cilvēkstundu skaitu (samazinot gan nodarbināto skaitu, gan darba nedēļas ilgumu), savukārt sabiedriskajā sektorā –, pārsvarā samazinot vidējo reālo algu par stundu. Straujākais reālās stundu algas sarukums bija vērojams valsts pārvaldē. Izņēmums – izglītības joma, kurā bija neliels pieaugums. Tikai transporta nozarē nodarbināto skaits gada laikā nesamazinājās – darba samaksas fonda korekcija notika, samazinot darba nedēļas ilgumu (sk. 4. att.).

5. attēls. Darbaspēka izmaksu gada pārmaiņas komponentu dalījumā, %



Avots: CSP, autora aprēķins

## Darba ražīgums un darbaspēka izmaksas

Viens no būtiskajiem faktoriem, kas ietekmēja Latvijas tautsaimniecības iekšējo nelīdzsvarotību, ir reālās darba samaksas straujais pieaugums, kas pārsniedza darba ražīguma palielinājumu. Tādējādi darbaspēka izmaksas vienas nosacītas IKP “vienības” ražošanai (vienības darbaspēka izmaksas) nepārtraukti pieauga, mazinot Latvijas ražojumu konkurētspēju kā iekšējā, tā ārējā tirgū.

Kāds tad ir šī procesa tālākais mehānisms? Zinātniskajā literatūrā tiek uzsvērts, ka pēc spēcīga ekonomikas pieauguma darba ražīgums ekonomikas lejupslīdes sākotnējā posmā var samazināties. Tas nozīmē, ka darba ražīguma pārmaiņas ir viens no ekonomiskās aktivitātes apsteidzošiem rādītājiem. Savukārt vienības darbaspēka izmaksas atpaliek no IKP pārmaiņām – lai gan darbaspēka izmaksas samazinās līdz ar ekonomiskās aktivitātes sarukumu, tomēr tautsaimniecības lejupslīdes sākumposmā šo samazinājumu “dzēs” darba ražīguma kritums un vienības darbaspēka izmaksas turpina pieaugt. Latvijā vienības darbaspēka izmaksas sāka pieaugt tikai 2006. gadā, kad tautsaimniecības pārkaršana jau bija acīmredzama, un tās turpināja augt līdz pat 2008. gada beigām (sk. 5. att.).

## Nākotnes asni

Analizējot statistiskos datus, redzams, ka divi no darba tirgus rādītājiem – brīvās darbavietas un darba ražīgums – jau pirms ekonomikas lejupslīdes parādīja, ka tā drīzumā sāksies. Kādu vēstījumu šie ekonomikas ciklu apsteidzošie rādītāji nes pašlaik? Skatot 2009. gada 2. ceturkšņa datus, darba ražīgums pirmo reizi ir būtiski pieaudzis kopš 2008. gada 1. ceturkšņa, kas līdz šim bija pēdējais ceturksnis ar pozitīvām IKP gada pārmaiņām. Tas ir labvēlīgs signāls gan tāpēc, ka darba ražīguma pārmaiņas parasti apsteidz ekonomiskā cikla pārmaiņas, gan tāpēc, ka darba ražīguma pieaugums ļaus ātrāk pārvarēt iepriekšējos gados radušos plaisu starp algām un darba ražīgumu, turklāt, mazinot nepieciešamību tālāk samazināt darba samaksu. Turpretī otrs rādītājs – brīvo darbavietu skaits – līdz ekonomikas atlabšanai var arī neuzrādīt nozīmīgu pieaugumu, jo augstā bezdarba dēļ brīvās darbavietas tiks ātri aizpildītas. Palielinoties ekonomikas aktivitātei, šādu pieaugumu ir grūti nošķirt no ikmēneša gadījuma pārmaiņām.

Latvijas ekonomika ir maza un atvērta, un tās atlabšana lielā mērā ir saistīta ar ārējā pieprasījuma pieaugumu, tātad, ar ekonomikas atveseļošanas mūsu tirdzniecības partnervalstīs. Pasaulē šie procesi jau ir sākušies – tie aizsākās Āzijas valstīs un pēdējos mēnešos arī eirozonas valstīs un ASV. Savukārt Latvija no šīm pārmaiņām būs ieguvēja tikai tad, ja atjaunos konkurētspēju, kuras divi komponenti ir izmaksas un darba ražīgums.

Izmaksu pārmaiņas ir salīdzinoši gauss process (novēlojas attiecībā pret ekonomikas ciklu), un tās varētu būt samērā neelastīgas lejupejošā virzienā. Piedevām izmaksu samazinājums ir arī sāpīgs process. Tāpēc konkurētspējas atjaunošana lielā mērā jābalsta uz darba ražīguma pieaugumu. Pirmās pozitīvās pārmaiņas vienā no svarīgākajiem tautsaimniecības rādītājiem – darba ražīgumā – varētu kļūt par tālāko labvēlīgo pārmaiņu liecību mūsu valstī.

Foto – Gatis Zommerovskis

# DEFLĀCIJA KĀ ILGTSPĒJĪGAS ATTĪSTĪBAS IESPĒJA

**KRISTA KALNBĒRZIŅA**  
*Monētārās politikas pārvaldes  
Makroekonomikas analīzes  
daļas vecākā ekonomiste*



Latvijā – mazā un ļoti atvērtā tautsaimniecībā – risks, ka deflācija ieilgs, ir daudz mazāks nekā lielā, uz iekšēju pieprasījumu balstītā tautsaimniecībā. Turklāt deflācija ļaus Latvijā samazināt pēdējo gadu nesamērīgās attīstības sekas ekonomikā un līdzsvarot tālāko attīstību.

Pēc vairāku gadu straujas tautsaimniecības attīstības Latvijā iestājies ekonomiskās aktivitātes atslābums – recesija. Inflāciju ir aizstājusi deflācija. Šajā rakstā mēģināsim atbildēt uz jautājumiem, kas ir deflācija, kā tā noris Latvijā, kā deflācija ļaus mazināt iepriekšējo periodu nesamērīgās attīstības sekas un kāpēc domājam, ka deflācija Latvijā nebūs ilgstoša.

## **Inflācijas un izaugsmes rekordī un riski**

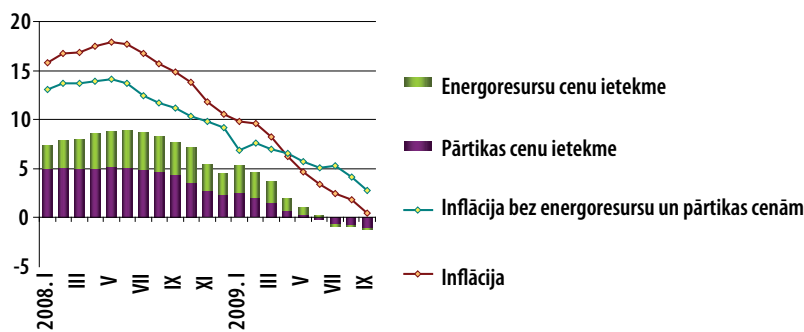
Straujo patēriņa cenu pieaugumu nesēnā pagātnē izraisīja tautsaimniecības izaugsme, kas balstījās uz patēriņu, kopā ar strauji pieaugošām cenām pasaules tirgos. Inflācijas pieaugums aizsākās 2004. gadā. To galvenokārt ietekmēja Latvijas iestāšanās Eiropas Savienībā (ES), cenu izlīdzināšanās ar ES valstīm, kā arī atsevišķu nodokļu likmju kāpums, kas notika, harmonizējot Latvijas nodokļu sistēmu atbilstoši Eiropas Savienības prasībām. Attīstoties tautsaimniecībai, inflāciju aizvien vairāk sāka ietekmēt patēriņa kāpums. 2004. un 2005. gadā inflācija pārsniedza 6% un bija salīdzinoši stabila, bet 2006. gadā aizsākās straujš inflācijas kāpums, 2007. gadā pieaugot jau līdz divciparu skaitlim un 2008. gadā sasniedzot augstāko punktu – 15.4%. Patēriņa cenu līmenis 2008. gada beigās salīdzinājumā ar 2005. gada vidējo līmeni bija pieaudzis par 40%.

Latvijas iestāšanās ES veicināja investoru interesi par mūsu valsti, palielinājās kapitāla ieplūdes tautsaimniecībā, tajā skaitā arī banku sektorā. Iedzīvotāju ienākumu kāpums, viegli pieejami kredītīdzekļu resursi, no kuriem nozīmīga daļa tika novirzīta nekustamo īpašumu sektorā, gaidot tālāku nekustamā īpašuma cenu pieaugumu, izraisīja strauju ekonomisko aktivitāti, kas balstījās galvenokārt uz iekšzemes pieprasījumu – privāto patēriņu. Lai arī iedzīvotāju ienākumu pieaugums būtu vērtējams pozitīvi, tomēr tautsaimniecībā tas izraisīja nevienmērīgu attīstību: nekustamā īpašuma cenu burbuli, darbaspēka trūkumu vairākās nozarēs, produktivitātes nesegtu spiedienu uz algām, strauju cenu pieaugumu, kā arī tekošā konta deficītu.

Turklāt izmaksu un tādējādi arī patēriņa cenu pieaugumu Latvijā ietekmēja cenu attīstība pasaulē. Augot globālajam pieprasījumam pēc energoresursiem un pārtikas precēm, ko īpaši ietekmēja strauji augošais Āzijas tirgus, 2007. gadā strauji sāka kāpt energoresursu un pārtikas cenas.

Lai Latvija atgrieztos pie ilgtspējīgas ekonomikas attīstības, ko var nodrošināt eksporta izaugsme, nepieciešams uzlabot ārējo konkurētspēju. To var panākt, mazinot iepriekšējo gadu pārmērības – koriģējot strauji augušās un produktivitātes kāpumam neatbilstošās algas jeb darbaspēka izmaksas. Mazinoties algām, krītas ražošanas izmaksas, kas savukārt veicina cenu kritumu jeb deflāciju.

## 1. attēls. Energoresursu un pārtikas cenu devums gada inflācijā un inflācija, %



Avots: CSP, LB aprēķini

### Kas ir deflācija?

Ekonomikas teorijā deflācija tiek definēta kā vismaz gadu ilgstošs vispārējā patēriņa cenu līmeņa kritums. Šī definīcija neaptver dažādu īslaicīgu faktoru izraisītu cenu kritumu, piemēram, cenu pārmaiņas sezonālu faktoru ietekmē. Vispārējais cenu līmenis, piemēram, krītas vasaras mēnešos, ko ietekmē liels pārtikas piedāvājums, vai janvārī pēc gada nogales iepirkšanās. Īslaicīgu, bet nozīmīgu cenu kritumu atsevišķām precēm var izraisīt arī ārēji faktori, piemēram, pēdējo gadu straujās energoresursu cenu pārmaiņas, kuras nozīmīgi ietekmējušas patēriņa cenu indeksa dinamiku visur pasaulē.

Nozīmīgākie ar deflāciju saistītie riski var rasties, deflācijai ieilgstot. Tautsaimniecība var iekļūt tā sauktajā deflācijas spirālē, kad deflācijai iestrādājoties iedzīvotāju gaidās, tiek atlikti investīciju un patēriņa izdevumi un gaidīts tālāks cenu kritums. Tādējādi tiek kavēta iespējamā atlabšana no krīzes. Šis risks ir īpaši raksturīgs lielām un uz iekšējo pieprasījumu vērstām tautsaimniecībām.

### Cenu korekcija

Latvijā deflāciju izraisījis straujš pieprasījuma un izmaksu kritums. To ietekmēja kā iekšējie, tā ārējie faktori. Globālās krīzes ietekmē mazinoties ārējam pieprasījumam, samazinājās Latvijas uzņēmēju iespējas eksportēt produkciju, līdz ar to saruka ienākumi. Rezultātā uzņēmumi bija spiesti optimizēt izdevumus – koriģēt darbinieku atalgojumu un skaitu. Nepieciešamību mazināt atalgojumu sabiedriskajā sektorā nodarbinātajiem ir radījis iepriekšējo gadu nesamērīgais algu kāpums. Turklāt darbaspēka pieejamības palielināšanās dod iespēju mazināt darbinieku atalgojumu arī privātajā sektorā, līdz tas būs samērojams ar produktivitāti. Iedzīvotāju ienākumu kritums un bezdarba pieaugums savukārt ir vājinājis iekšzemes pieprasījumu.

Izmaksu samazinājumu ietekmēja arī izejmateriālu cenu kritums pasaulē. ASV Enerģijas informācijas aģentūra (*Energy Information Agency*) 2009. gadā prognozēja<sup>1</sup>, ka naftas cenas 2009. gadā būs par 40% zemākas nekā 2008. gadā. Arī pārtikas cenas pasaulē pēc lielā kāpuma piedzīvojušas nozīmīgu kritienu. Kā redzams Pārtikas un lauksaimniecības organizācijas (*Food and Agriculture Organization*) apkopotajos datos, pasaules pārtikas cenu indekss<sup>2</sup>, kas parāda šo cenu vidējā līmeņa pārmaiņas, kopš augstākā punkta 2008. gada vidū sarucis jau

tuvu 30%. Īpaši ir samazinājušās piena un labības cenas. Tādējādi šobrīd energoresursu un pārtikas cenu ietekme uz inflāciju papildina pieprasījuma krituma negatīvo ietekmi (sk. 1. att.). To ietekmē Latvijā ir nozīmīgi mazinājušās ražotāju cenas – septembrī to līmenis bija jau par 8% zemāks nekā pirms gada.

Cenu kritums, tāpat kā pieaugums, ienākumu pārmaiņām seko ar novēlošanos, turklāt, samazinoties cenas reaģē lēnāk nekā pieaugot. Septembrī cenu līmeņa korekcija bija tikai aizsākusies – patēriņa cenu indekss augstāko punktu sasniedza šā gada martā un samazinājās tikai par 3%. Cenu korekciju aizkavēja arī nodokļu izmaiņas 2009. gada sākumā.

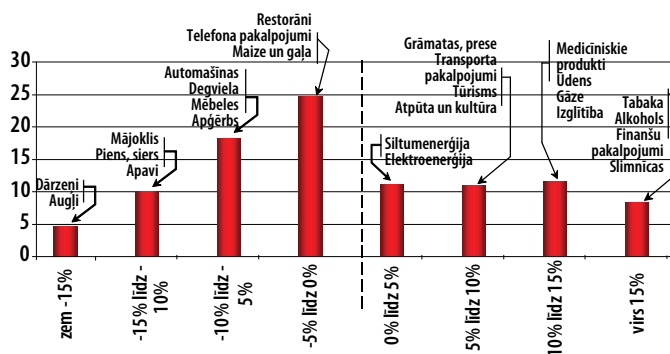
Pieprasījuma krituma un pasaules cenu pārmaiņu ietekmē cenas ir samazinājušās gan pārtikas precēm, gan neregulējamiem pakalpojumiem. 2009. gada septembrī jau 60% no patēriņa cenu grozā iekļautajām precēm un pakalpojumiem bija mazinājies cenu līmenis salīdzinājumā ar iepriekšējo gadu (sk. 2. att.). Atsevišķu preču un pakalpojumu, piemēram, tūrisma pakalpojumu, kancelejas preču u.c. cenu līmenis pagaidām vēl ir augstāks nekā pagājušajā gadā, taču gaidāms, ka tuvākajā nākotnē tās noslīdēs zem iepriekšējā gada līmeņa. Tomēr ne visās jomās notiek cenu korekcija – tās turpina kāpt veselības aprūpes un izglītības jomā, un tuvākajā nākotnē, samazinoties valsts finansējumam, šī tendence varētu turpināties. Pieaug arī finanšu pakalpojumu cenas, kurām, tāpat kā alkoholam un tabakai, nozīmīgs samazinājums tuvākajā laikā nav gaidāms.

### Deflācijas riski

Gaidāms, ka tuvākajā laikā, turpinoties ekonomiskās aktivitātes lejupslīdei, cenu līmenis Latvijā turpinās samazināties, taču vai deflācija ieilgs un kavēs atkopšanās iespējas, lielā mērā ir atkarīgs no iekšējā un ārējā pieprasījuma atjaunošanās un cenu pārmaiņām pasaulē.

Pārdomāta budžeta veidošana veicinātu investoru uzticību un investīciju pieplūdi, kas nodrošinātu ekonomiskas atveseļošanās. Ņemot vērā nepieciešamo valsts budžeta izdevumu mazināšanu un optimizāciju, kas vēl vairāk samazinās iekšzemes pieprasījumu, Latvijas atkopšanās lielā mērā būs atkarīga no ārējiem tirgiem un eksporta iespējām. Tā kā ārējā pieprasījumā jau ir novērojamas stabilizācijas pazīmes un Latvijā darbaspēka izmaksu korekcija ir lielāka nekā galvenajās tirdzniecības

## 2. attēls. Patēriņa cenu grupu gada pieauguma tempi, svērtais sadalījums, %



Avots: CSP, LB aprēķini

partnervalstīs, sagaidāms, ka tas veicinās eksporta attīstību. Latvijas Bankas eksperti vērtē, ka ekonomiskās aktivitātes varētu atjaunoties jau nākamā gada vidū.

Neraugoties uz ekonomiskās aktivitātes kritumu Eiropā, ECB septembra prognozes<sup>4</sup> liecina, ka, balstoties uz fiskālajiem stimuliem un eksporta iespēju atjaunošanos, 2009. gada otrajā pusē eirozonā turpināsies tautsaimniecības stabilizēšanās, 2010. gadā atsāksies izaugsme, kas veicinās arī pārējo Eiropas valstu tautsaimniecību atkopšanos. Tas nozīmē, ka atsāksies cenu kāpums. Turklāt pašlaik jau sākušas pieaugt pasaules energoresursu un pārtikas cenas, kas arī veicina cenu pieaugumu visur pasaulē. Tas bremsēs cenu kritumu Latvijā.

### Deflācijas pieredze pasaulē

Pagātnē deflācijas gadījumu nav daudz. Tos visbiežāk izraisījušas krīzes, kuru ietekmē pieprasījuma līmenis strauji samazinājies un līcis uzņēmējiem samazināt cenas. ASV finanšu tirgu sabrukums 1929. gadā izraisīja lielu deflācijas vilni, kad cenas trīs gadu laikā samazinājās par 24%. Ne tik dziļu, taču daudz ilgāku deflāciju 20. gs. 90. gadu beigās un 21. gadsimta sākumā Japānā un Honkongā izraisīja nestabilitāte Āzijā.

Honkonga ir maza un atvērta tautsaimniecība ar fiksētu valūtas kursu (līdzīgi kā Latvija). Tā deflāciju piedzīvoja 20. gs. 90. gadu beigās. Arī tur tā sekoja pēc nekustamā īpašuma burbuļa plīšanas un finanšu krīzes. Honkongā patēriņa cenu līmenis, kas (atšķirībā no Latvijas PCI aprēķina) ietver arī nekustamā īpašuma cenu pārmaiņas, piecu gadu laikā samazinājās vidēji par 2,5% gadā, kopumā krītot par 11%. Arī Honkonga, kas pirms krīzes piedzīvoja strauju izaugsmi, inflācijai pārsniedzot partnervalstu līmeni un iestājoties krīzei, gāja darbaspēka iekšējās izmaksu korekcijas ceļu. Izeja no krīzes bija līdzīga kā Latvijā – ar deflācijas palīdzību mazinot nelīdzsvaroto tautsaimniecības attīstību, uzlabojot konkurētspēju, bet vienlaikus saglabājot valūtas kursa piesaisti.

Tomēr Honkongā tautsaimniecības nelīdzsvarotība bija zemākā līmenī nekā Latvijā, tekošā konta deficīts nekad nepārsniedza 25%, turklāt ekonomikas stimulēšanai tā varēja izmantot iepriekšējos gados uzkrāto fiskālo pārpalikumu. Latvija, turpretim, tautsaimniecības stimulēšanai lielākoties var izmantot

tikai ES fondu līdzekļus. Honkongā deflācija gan ieilga. To ietekmēja ekonomiskās aktivitātes galvenajā partnervalstī Ķīnā, kur, strauji pieaugot produktivitātei, kritās cenu līmenis. Tas pastiprināja cenu kritumu Honkongā. Turpretim pašlaik cenu līmenis ES ir augstāks nekā Latvijā, un tālākā cenu izlīdzināšanās mazinās deflācijas ilgumu Latvijā.

Kaut arī Honkongas un Latvijas piemēri pilnībā nav salīdzināmi, SVF 2009. gada oktobra pārskatā par Latviju<sup>4</sup> minēts, ka Honkongas pieredze pierāda – nemainot valūtas piesaisti, krīzes pārvarēšanas scenārijs, samazinot cenu līmeni, dod pozitīvus rezultātus. Honkongai izdevās ātrāk atgūt ārvalstu investoru uzticamību, un finanšu resursu plūsmas atjaunojās jau pirms krīzes beigām.

### Secinājumi

Pēc strauja, taču nelīdzsvarotas izaugsmes, kuras laikā Latvijā nozīmīgi pieauga cenu līmenis, ir nepieciešams atgriezties pie produktivitātes pieaugumam atbilstoša atalgojuma un tādējādi – arī atbilstoša cenu līmeņa. Analizējot statistiskos datus, redzams – jau kopš šā gada sākuma Latvijā cenas sāk samazināties. To ietekmē gan tas, ka samazinās iedzīvotāju ienākumi un pieprasījums pēc precēm un pakalpojumiem, gan labvēlīgas cenu pārmaiņas pasaulē – īpaši Latvijas partnervalstīs. Un, kaut arī pasaulē tās atkal pakāpeniski pieaugs, mūsu valstī straujāku cenu kāpumu bremsēs zemais iekšējais pieprasījuma līmenis. Latvijā – mazā un ļoti atvērta tautsaimniecībā – risks, ka deflācija ieilgs, ir daudz mazāks nekā lielā, uz iekšēju pieprasījumu balstītā tautsaimniecībā. Tādējādi, atjaunojoties izaugsmei gan Eiropā, gan arī Latvijā, šeit atsāksies mērens cenu pieaugums, kas ir nepieciešams ilgtspējīgai izaugsmei.

Foto – Aleksejs Melihovs

<sup>1</sup> <http://www.eia.doe.gov/emeu/steo/pub/contents.html>

<sup>2</sup> <http://www.fao.org/worldfoodsituation/FoodPricesIndex/en/>

<sup>3</sup> <http://www.ecb.int/pub/pdf/mobu/mb200909en.pdf>

<sup>4</sup> Republic of Latvia: First Review and Financing Assurances Review Under the Stand-By Arrangement, Requests for Waivers of Nonobservance of Performance Criteria, and Rephasing of Purchases Under the Arrangement, October 2009, IMF Country Report No. 09/297

# KRĪZES LAIKA PIEREDZE. POLIJAS STĀSTS

DAINA PAULA

*Monetārās politikas pārvaldes  
Makroekonomikas analīzes  
daļas galvenā ekonomiste*



Polija ir vienīgā Eiropas Savienības valsts, kurā 2009. gada pirmajā pusgadā saglabājās neliels, bet pozitīvs IKP pieaugums. Vai Poliju tāpēc vajadzētu uzskatīt par krīzes laika veiksmes stāstu, un vai varam pārņemt šo pieredzi?

Ekonomikas globalizācijas process paver daudz iespēju – paplašina tirgus, ļauj attīstīties tehnoloģijām, pārņemt un pielāgot tās, vienkāršot norēķinus utt. Tomēr jāapzinās, ka globalizācija vienlaikus rada paaugstināta riska apstākļus, kas atvērtas tautsaimniecības padara vairāk atkarīgas citu no citas un ļauj vieglāk izplatīties ne vien t.s. globalizācijas ieguvumiem, bet arī dažādiem ekonomikas satricinājumiem. Preču tirdzniecībā preces vēl arvien fiziski šķērso valsts robežu, bet darījumu veikšanai nav nepieciešama darījumā iesaistīto pušu personīgā tikšanās. Starptautiskā tirdzniecība un finanšu tirgus ir galvenie “kanāli”, pa kuriem ekonomiskās problēmas var pārvietoties starp nozarēm, valstīm un reģioniem, savukārt krīzes ietekme ir atkarīga nevis no tā, cik tuvu atrodas valstis vai reģioni, bet cik piemērots šis “kanāls” konkrētā situācijā izrādās ekonomisko problēmu “transportēšanai”.

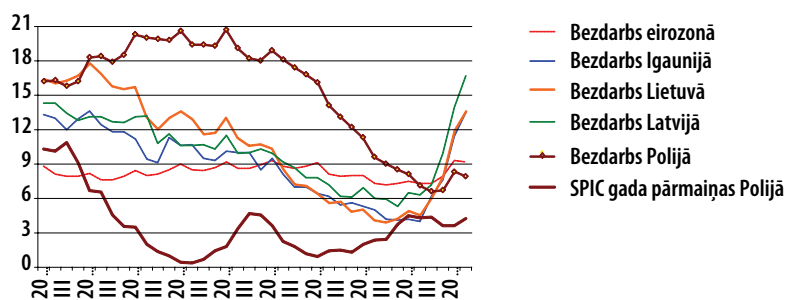
ASV finanšu krīze, kas aizsākās 2007. gada otrajā pusē, skārusi daudzus pasaules reģionus, tomēr – ne visus vienādi. Eiropas Savienībā vien atrodami ļoti atšķirīgi ekonomiskās attīstības scenāriji: IKP kritums Baltijas valstīs 2009. gada pirmajā pusgadā sasniedza apmēram 20% salīdzinājumā ar iepriekšējā gada atbilstošo periodu, bet, piemēram, Polija ir vienīgā Eiropas Savienības valsts, kurā saglabājies neliels, bet pozitīvs IKP pieaugums. Vai Poliju tāpēc vajadzētu uzskatīt par krīzes laika veiksmes stāstu, un vai varam pārņemt šo pieredzi? Vai minētie tirdzniecības un finanšu “kanāli” izrādījušies nepiemēroti krīzes ienākšanai Polijā un tā šobrīd uzskatāma par valsti, kurā nav nozīmīgu ekonomiskās problēmu? Aplūkosim tuvāk.

## Problēmu cēloņi – pārmērības

Tas, cik būtiski ārējās krīzes skar konkrētu tautsaimniecību, ir atkarīgs no tās uzbūves, ar to drīzāk apzīmējot samērīgu, atbilstošu resursu izvietojumu tautsaimniecībā, nevis “ieteicamo” nozaru vai ārējās tirdzniecības struktūru. Lai gan galveno makroekonomisko rādītāju starptautiskā salīdzināšana ir populārs ekonomisko problēmu cēloņu meklēšanas veids, tas nekādā ziņā neliel kopēt citu valstu rādītājus, pieņemot par paraugu rūpniecības, lauksaimniecības sektora vai investīciju īpatsvaru ekonomikā. Tieši otrādi – ikvienā valstī ir atšķirīgi resursi, un to atbilstoša, ilgtspējīga izvietošana tautsaimniecībā ir viens no ekonomiskās attīstības pamatjautājumiem. Sauksim to par samērīgumu. Ja, piemēram, gribam piepūst vai nedaudz saspīest piepūstu balonu, ir svarīgi nepieļaut, lai uz kādu punktu iedarbotos krasi atšķirīgs spiediens. Citādi “blīkšķis” ir neizbēgams. Tāpat ir arī ekonomikā, kurā pārmērīgi strauji attīstās viena vai divas nozares – neproporcionāli attīstās finanšu sektors, vērojamas nesamērīgas attīstības pazīmes darba tirgū u.tml.



1. attēls. Bezdarba līmenis,  
% no ekonomiski aktīvo iedzīvotāju kopskaita



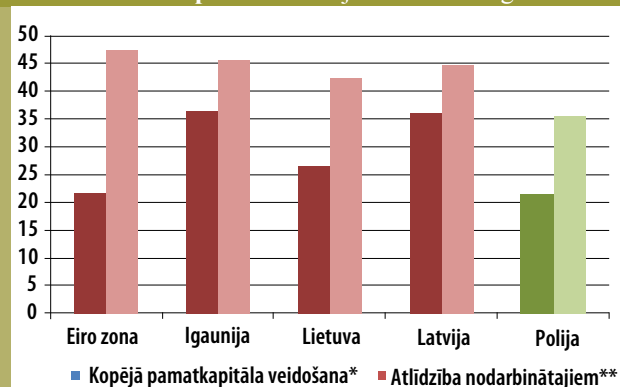
Avots: Eurostat

Polijas tautsaimniecība ir viena no lielākajām Eiropā. Ņemot vērā ekonomikas lielumu, tā nav tik atvērta kā, piemēram, Baltijas valstīm. Pēc pievienošanās Eiropas Savienībai ekonomikas atvērtībai jaunajās dalībvalstīs bija tendence pieaugt, taču atšķirīgā mērā. Preču un pakalpojumu importa un eksporta kopsummas attiecība pret iekšzemes kopproduktu Polijā pieauga līdz 85%, bet Latvijā tie bija apmēram 105%, Lietuvā šis rādītājs sasniedza 130–140%, bet Igaunijā tas bija krietni augstāks nekā Polijā un atsevišķos ceturkšņos tuvojās pat 200% robežai. Līdzīgi kā Baltijas valstīs, arī Polijas eksportā nav bijis ļoti liels cikliski jutīgo preču (mašīnu, iekārtu, transportlīdzekļu, kapitālpriekšu) īpatsvars. Pieprasījuma samazinājums pēc šādām precēm pašlaik smagi skāris dažu citu Centrāleiropas un Austrumeiropas valstu, piemēram, Čehijas, Ungārijas vai Slovākijas eksportu. Tā kā krīzes laikā cilvēkiem ir vieglāk samazināt kapitālieguldījumus, nevis atteikties no ikdienā nepieciešamā patēriņa, Polijas eksports, kurā patēriņa preces veidoja apmēram vienu trešo daļu, cieta relatīvi mazāk.

Līdz 2008. gadam Polijas tautsaimniecības atvērtība (importa un eksporta summas attiecība pret IKP) reālā izteiksmē salīdzinājumā ar 2000. gada līmeni bija augusi relatīvi straujāk – apmēram 1.5 reizes (Igaunijā apmēram 1.3 reizes, bet Latvijā – mazāk nekā 1.2 reizes). Vērtējot eksporta pieaugumu šajā kontekstā, konkrētu preču vai pakalpojumu piedāvājumu ārējam tirgum ietekmē gan kopējās pievienotās vērtības struktūra, pasaules cenu svārstības, gan arī konkrētu preču ražošanas izdevīgums iekšējam vai ārējam tirgum atkarībā no pieprasījuma un cenu attīstības. Tā sauktajos treknajos gados Latvijas eksporta pelnītspēja mazinājās: pieprasījuma un cenu kāpuma dēļ bija izdevīgi ražot iekšējam tirgum. Eksporta rentabilitāte saruka arī vairākās nozīmīgās tirdzniecības partnervalstīs, tomēr ne tik strauji kā Latvijā. Polijas tautsaimniecībā nenotika tik straujš privātā patēriņa un iekšzemes pieprasījuma kāpums. Iekšzemes ražošana tur nodrošina krietni lielāku daļu kopējā piedāvājumā nekā, piemēram, Baltijas valstīs. Tā kā valstī ilgstoši saglabājās augsts bezdarba līmenis, tas neļāva strauji pieaugt ne algu līmenim, ne mājsaimniecību privātajam patēriņam, ne iekšzemes pieprasījumam (1.–3. attēls).

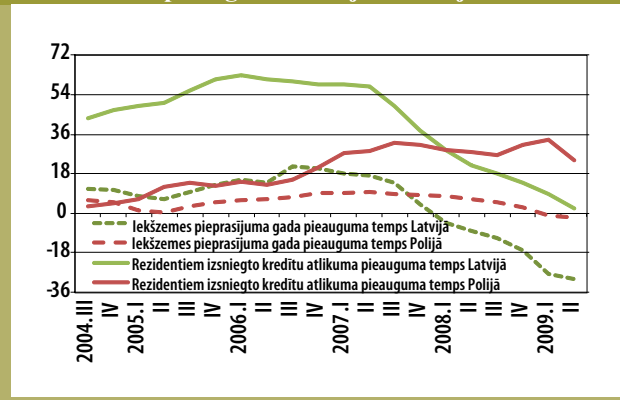
Lai gan kopš 2000. gada Polijā bijis gan budžeta deficīts (turklāt, ievērojami lielāks nekā Latvijā), gan arī ārējās tirdzniecības deficīts, tautsaimniecība kopumā tomēr nav ilgstoši attīstījusies pārmērīgā tempā, nav bijis ne krasa investīciju kāpums, ne arī tik izteikta kredītēšanas “buma” kā Latvijā un dažās citās jaunajās ES dalībvalstīs (sk. 3. att.).

2. attēls. Investīciju un atbildības nodarbinātajiem  
attiecība pret IKP vidēji 2005.–2007. gadā



\* procentos no reālā IKP  
\*\* procentos no nominālā IKP  
Avots: Eurostat

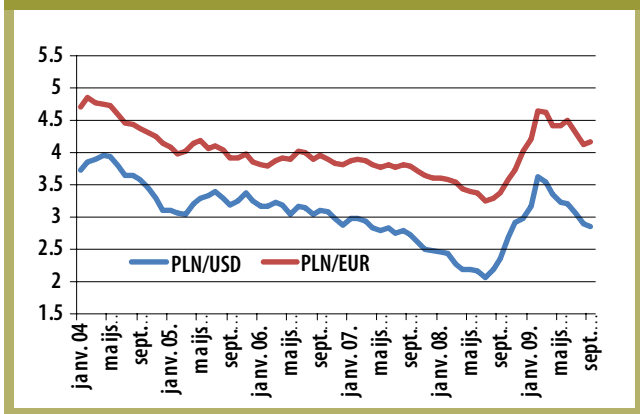
3. attēls. Kredītēšanas un iekšzemes pieprasījuma  
pieaugums Latvijā un Polijā



Avoti: Eurostat, Polijas Centrālās bankas statistika, Latvijas Banka

Kā redzams 3. attēlā, Latvijā kredītēšanas un iekšzemes pieprasījuma attīstības tendence praktiski sakrīt, taču Polijas gadījumā kredītēšana nav tik izteikti saistīta ar iekšzemes pieprasījumu. Kredītēšanas pieauguma tempa relatīvi augsto līmeni Polijā 2008. gada beigās un 2009. gada sākumā var skaidrot ar zlota kursa kritumu (kredītu atlikuma vērtība zlotu izteiksmē ir lielāka, jo ievērojamu daļu veido aizdevumi ārvalstu valūtā), tādējādi šķiet, ka kredītēšana ir intensificējusies, taču jau šā gada otrajā ceturksnī, līdz ar pakāpenisku zlota nostiprināšanos (sk. 4. att.), atsākās kredītēšanas kāpuma samazinājuma tendence.

#### 4. attēls. Polijas zlota kurss pret ASV dolāru un eiro



Avots: Polijas centrālā banka

Lai kreditēšana varētu sekmēt tautsaimniecības attīstību, svarīga ir finanšu resursu pieejamība – aizdevējiestāžu spēja gan piesaistīt noguldījumus, gan aizņemt resursus finanšu tirgū ar iespējami mazāku risku. Problēmas var radīt gan sistēmiski svarīgu banku veidošanās valstī, gan banku īpašnieku struktūra. Komercbanku īpašnieku struktūra Polijā būtiski atšķiras no Baltijas valstīm: lai arī finanšu sektorā dominē ārvalstu kapitāls (~80%), tas nenāk koncentrētā veidā no vienas vai divām valstīm (Latvijas gadījumā – galvenokārt no Zviedrijas). Polijā darbojas daudzu valstu (Itālijas, Francijas, Beniluksa valstu, Austrijas, Vācijas u.c.) komercbankas. Tādējādi kāda atsevišķa tirgus dalībnieka neveiksme mazāk ietekmē banku sektoru kopumā. Piecu lielāko banku daļa Polijas banku aktīvos kopš 2004. gada ir samazinājusies līdz vidējam ES līmenim, un lielākā komercbanka ar apmēram 13% no aktīvu kopsummas pieder valstij. Latvijā piecu lielāko banku daļa aktīvos bijusi krietni augstāka un ar tendenci koncentrēties. Komercbankām nav noteikti pilnībā jāpieder nerezidentiem vai pilnībā rezidentiem: dažādos apstākļos problēmu var saasināt kā viens variants, tā otrs. Taču nedaudz diversificētāka īpašnieku struktūra var mazināt riskus atsevišķai komercbankai, savukārt sistēmas stabilitāti kopumā var veicināt sistēmiski svarīgu komercbanku neveidošanās.

Redzams, ka dažādi rādītāji, kas raksturo koncentrāciju vai pārņēmības tautsaimniecībā, Polijai pēdējos gados bijuši labvēlīgāki, un šobrīd valsts nepiedzīvo IKP kritumu. Vai tas nozīmē, ka ekonomikā problēmu nav? Vai tas, ka, saskaroties ar krīzi, valstī nav novērojamas izteiktas pārņēmības dažos konkrētos ekonomikas rādītājos, garantē stabili tālāko attīstību? Tas ir atkarīgs gan no valsts ekonomiskās politikas stratēģijas, gan no tirgus dalībnieku savstarpējās uzticības, kas krīzes laikā var būtiski sašūpoties un ko ir ārkārtīgi grūti atjaunot.

Polija vēl arvien nav Valūtas kursa mehānisma II (VKM II) dalībvalsts, tā nav skaidri definējusi eiro ieviešanas stratēģiju. Polijas centrālā banka savā pārskatā<sup>1</sup> atzīmē būtiskus riskus, kas ir saistīti ar Polijas ekonomikas iespējam uzplaukt atkarībā no tā, kad tiks ieviests eiro. Pēc iespējas drīza vai nedaudz atlikta eiro ieviešana var mainīt ekonomikas attīstību ārējā sektora ietekmē: recesijas izraisīta atvērtības mazināšanās tirdzniecības partnervalstīs, gausa to atkopšanās un protekcionisms – tie ir faktori, kas mazinātu Polijas ieguvumus, ja eiro tiktu ieviests “pārāk drīz”. Tomēr arī vilcināšanās rada sava veida riskus,

galvenokārt saistībā ar valūtas kursa stabilitāti un tirgus dalībnieku uzticību.

Tā kā Polijas tautsaimniecībā pašlaik nav raksturīgs straujš iekšzemes pieprasījuma kritums, kā, piemēram, Baltijā, tas neatstāj būtisku samazinošu ietekmi uz inflāciju. Taču, citu ES valstu inflācijai saglabājoties zemi, pazeminās arī Māstrihtas inflācijas kritērija līmenis, radot risku, ka Polijas inflācija to varētu pārsniegt. Pašlaik, samērā neilgi pēc zlota vērtības krituma, Polija daļēji arī “importē” inflāciju valūtas kursa dēļ. Zināms izaicinājums Polijas tautsaimniecībai var izrādīties arī fiskālā kritērija izpilde, ņemot vērā sarukušo nodokļu ieņēmumu bāzi un pieaugošos izdevumus (bezdarba pabalstiem, ES fondu apguvei u.c.). Taču lielākais izaicinājums ir valūtas kursa stabilitāte. Polijā vēsturiski bijušas vairākas valūtas kursa piesaistes režīma maiņas, līdz tika nolemts, ka zlots būs valūta ar t.s. peldošu kursu. Kopš 2007. gada zlota svārstības bijušas nozīmīgas (sk. 4.att.).

Pēc 2004. gada ES paplašināšanās pieauga investoru interese par jaunajām dalībvalstīm. Šīm valstīm ieguldījumi bija ļoti nepieciešami, un procentu likmes turējās augstākas nekā, piemēram, ASV vai Japānā. Polija bija viena no valstīm, kur izpaudās arī t.s. *carry trade*. Šai gadījumā aizņēmumi valūtās, kam raksturīgas ārkārtīgi zemas procentu likmes, tika ieguldīti valstīs ar relatīvi augstākām procentu likmēm, tajā skaitā Polijā. Pieauga pieprasījums pēc zlota, radot tā vērtības pieaugumu. No 2007. gada sākuma līdz 2008. gada jūlijam zlots attiecībā pret ASV dolāru sadārdzinājās par vairāk nekā 44% un par gandrīz 19% pret eiro, bet kopš krīzes sākuma ASV (2007. gada vidus) – attiecīgi par apmēram 33% un 16%. Inovatīvo finanšu instrumentu attīstība bija veicinājusi būtisku aizņemto resursu koeficienta (*leverage* jeb aktīvu attiecības pret pašu kapitālu un rezervēm) pieaugumu, kas kļuva par saistošo elementu krīzes izplatībai finanšu kanālos. Saasinoties ASV ekonomikas problēmām, arī citas valstis, kurās bija zemas procentu likmes, sāka atteikties no t.s. *carry trade* un pārdot palielinātos aktīvus. Viena no cietējām izrādījās Polija, kuras valūtas kurss strauji samazinājās, pusgada laikā zaudējot ap 35% vērtības pret ASV dolāru. Zlota vērtības mazināšanos veicināja investīciju aizplūde no Centrāleiropas un Austrumeiropas reģiona, jo uzticība šo valstu tautsaimniecībai bija sarukusi un reitingi kritušies. Periodā, kad zlota vērtība samazinājās, turpināja pieaugt ārējās tirdzniecības deficīts (2008. gada otrais pusgads), savukārt nākamajos mēnešos (2009. gada sākumā) sāka pieaugt inflācija, kas krīzes skartajā Eiropā saglabājās netipiski augsta, pārsniedzot 4%.

Polijas zlota vērtības svārstīgums apgrūtina piemērota eiro piesaistes kursa izvēli divu gadu darbībai VKM II – pirms eiro ieviešanas. Valūtas kursa kritērija izpilde ir saistīta ar pārējo kritēriju izpildi, un, tiklīdz rodas problēmas citu kritēriju izpildē, grūtāk panākt arī valūtas kursa stabilitāti. Un otrādi: kamēr nav nodrošināta valūtas kursa stabilitāte, ir grūtāk stabilizēt t.s. gaidas ekonomikā, un var nesekmēties pārējo kritēriju izpilde. Tādējādi neskaidrība, kas saistās ar ekonomikas rādītāju attīstību, apgrūtina precīza eiro ieviešanas mērķa datuma noteikšanu un skaidrāka ceļa iezīmēšanu virzienā uz šo mērķi.

## Faktori, kas palīdzēja un kas nepalīdz Polijai

Kā redzams, sabalansēta izaugsme, samērīgs resursu izvietojums tautsaimniecībā ir svarīgs priekšnoteikums mierīgākai krīzes pārdzīvošanai. Lai gan pieaugoša, tomēr zemāka nekā Baltijas valstīs ekonomikas atvērība un tirdzniecības struktūra ierobežoja krīzes ienākšanu Polijā caur tirdzniecības “kanālu”. Darba tirgus norises un mērena kreditēšanas attīstība neveicināja ekonomikas iekšējo nelīdzsvarotību un pārmērību rašanos tautsaimniecībā. Diversificēta banku sistēmas īpašnieku struktūra un mazāka lielāko banku tirgus daļa ierobežoja krīzes izplatīšanos caur finanšu tirgus kanālu.

Tomēr dažu konkrētu ekonomikas rādītāju relatīvi labāka attīstība noteiktā laika posmā vēl neliecina par problēmu neesamību tautsaimniecībā un nebruģē līdzenu ceļu turpmākai tās attīstībai. Tā kā Polija nav skaidri noteikusi eiro ieviešanas mērķa datumu, tas apgrūtina investīciju plānošanu un mērķtiecīgu darbību Māstrihtas kritēriju izpildei. Lielas valūtas kursa svārstības apgrūtina ne vien cenu stabilitātes nodrošināšanu, bet arī sarežģīt investīciju lēmumus, maina parāda nastu un nerada tirgus dalībnieku uzticību.

## Vai Latvijai kas jāmacās?

Ekonomikas attīstībai pasaulē ir raksturīgs cikliskums. Valstis laiku pa laikam mēdz piedzīvot krīzes, bet to iemesli var neatkārtoties, jo rodas daudz jaunu produktu un pakalpojumu, kā arī finanšu instrumentu. Jo sarežģītākas ir tautsaimniecības un finanšu struktūras, jo grūtāk ir laikus ievērot krīzes tuvošanos vai saprast precīzus tās cēloņus.

Arī tad, ja ekonomikas politikā it kā netiek pieļautas kļūdas, ir iespējams piedzīvot krīzi. Nav iespējams nodrošināties pret jebkuru krīzes veidu, izmantojot vienu ekonomikas struktūras paraugu. Arī Latvijai nav tiešā veidā jāpārņem ne Polijas ražošanas, ne investīciju, ne eksporta struktūra. Taču ir faktori, kas ietekmē jebkuras krīzes apmērus un ir vienādi svarīgi tās pārvarēšanai. Gluži kā gripas laikā mēs zinām, ka nevaram ar vienu vakcīnu vērsties pret jebkuru gripas veidu, ka vakcinēšanās nepasargā no saslimšanas, tomēr ir iespējams pievērst pastiprinātu uzmanību profilaktiskiem pasākumiem – tas nenovērsīs gripu, bet mazinās simptomus un atvieglos atlabšanu. Ekonomikā tas nozīmētu izlīdzinātāku, vienmērīgāku, līdzsvarotāku izaugsmi ilgākā laika periodā, dabas, finanšu un cilvēku resursu pieejamības apzināšanos un mērķtiecīgu darbību, tiecoties uz ilgtspējīgu resursu izvietojumu tautsaimniecībā.

*Foto – Aleksejs Meļihovs*

<sup>1</sup> Report on full membership of the Republic of Poland in the third stage of Economic and Monetary Union. National Bank of Poland, 2009; [http://www.nbp.pl/homen.aspx?f=en/publikacje/e\\_a/euro\\_report.html](http://www.nbp.pl/homen.aspx?f=en/publikacje/e_a/euro_report.html)

## Starptautiskās balvas Latvijas monētām

*Nesen divas no Latvijas Bankas jubilejas un piemiņas monētām ieguva starptautiskas balvas. Starptautiskā jubilejas un piemiņas monētu konkursa “Monētu zvaigznājs” (rīko izdevniecība “Watermark Publishing House”) žūrija piešķīra oirmo vietu mākslinieku Arvīda Priedītes un Jāņa Strupuļa radītajai “Laimes monētai” nominācijā “Gada sudraba monēta”, savukārt, nominācijā “Gada zelta monēta” otro vietu ieguva “Latvijas monēta”, ko pēc tēlnieka Teodora Zaļkalna 1922. gada ieceres un veidojuma ģipša modeli sagatavojusi Ligita Franckeviča.*

*Starptautiskais konkurss “Monētu zvaigznājs” Sanktpēterburgā notiek jau trešo reizi un ar katru gadu piesaista aizvien vairāk dalībnieku. Šogad izvērtēšanai tika iesniegtas 176 monētas no 21 valsts. Konkurssā tradicionāli tiek noteikti uzvarētāji sešās nominācijās.*

*Kopš 1993. gada Latvijas Banka veltījusi jau 68 jubilejas un piemiņas monētas dažādām Latvijas vērtībām – notikumiem, cilvēkiem, mūsu kultūras zīmēm. Katra monēta ir miniatūrs mākslas darbs, tā ir arī savas zemes izziņas avots – visas kopā veido Latvijas vērtību enciklopēdiju. Tas, ka jau deviņas no jubilejas un piemiņas monētām ir ieguvušas balvas nozīmīgākajos starptautiskajos monētu mākslas konkursos, apliecina Latvijas Bankas Monētu dizaina komisijas un Latvijas mākslinieku augstvērtīgo darbu, paplašina Latvijas vērtību atpazīstamību pasaulē.*



*Konkursa “Monētu zvaigznājs” noslēguma ceremonijā, kas notika Ermitāžā, Sanktpēterburgā, Latvijas monētu balvas saņēma Latvijas Republikas Ģenerālkonsule Iveta Sers. Šāda ir “Laimes monētas” balva.*

*Foto – Gatis Zommerovskis*

## Latvijas Bankas padomē 2009. gada septembris – novembris

Tā kā Latvijā vērojama tālāka tautsaimniecības stabilizācija, tekošā konta deficītu jau nomainījis pārpalikums un turpina mazināties inflācija, sāk atkopties atsevišķas rūpniecības nozares, padome ne septembra, ne novembra sēdē nemainīja Latvijas Bankas noteiktās procentu likmes un rezervju normu. Novembra sēdē tika precizētas tautsaimniecības prognozes **2009. gadam**: gada vidējā inflācija – 3.6%, iekšzemes kopprodukta krituma prognoze ir –17.0 līdz –17.5%, tekošā konta pārpalikuma prognoze ir 7.5%; IKP prognoze 2010. gadam ir –2.0 līdz –2.5% un gada vidējās inflācijas prognoze –3.8%.

Latvijas Bankas padomē apstiprināti šādi dokumenti:

- **“Monetāro finanšu iestāžu procentu likmju pārskatu sagatavošanas noteikumi”** (spēkā ar 2010. gada 1. jūniju), atjaunojot 2003. gadā apstiprinātos noteikumus. Pārmaiņus skars respondentu loku, sniedzamās informācijas biežumu noteiktai respondentu grupai. Turpmāk respondentu lokā ietvertās krājaizdevu sabiedrības pārskatu sagatavos un sniegs reizi ceturksnī.

- **“Vērtspapīru pārskatu sagatavošanas noteikumi”** (spēkā ar 2010. gada 1. aprīli), kas aizstāj 2007. gadā apstiprinātos “Vērtspapīru īpašnieku mēneša pārskata” sagatavošanas noteikumus”. Tajos paredz apkopot datus arī par tiem banku, ārvalstu banku filiāļu un ieguldījumu brokeru sabiedrību, un to klientu īpašumā esošajiem vērtspapīriem, kuriem nav piešķirts starptautiskais vērtspapīru identifikācijas numurs (ISIN kods).

- **“Noteikumi par dalību Latvijas Bankas vērtspapīru norēķinu sistēmā”** (spēkā ar 2009. gada 1. oktobri).

- Grozījumi **“Latvijas Bankas monetārās politikas instrumentu izmantošanas noteikumos”** (spēkā ar 2010. gada 4. janvāri) precizē nosacījumus par vērtspapīriem, kas tiek izmantoti kā nodrošinājums Latvijas Bankas monetārajās operācijās.

- **Jaunā redakcijā apstiprināta virkne ar statistiskas informācijas iesniegšanu saistītu noteikumu:** “Kredītu norakstīšanas un vērtspapīru pārvērtēšanas korekciju pārskata” sagatavošanas noteikumi” (spēkā ar 2010. gada 1. maiju); “Ārvalstu valūtu tūrās atklātās pozīcijas pārskata” sagatavošanas noteikumi” un “Naudas tirgus darījumu pārskata” sagatavošanas noteikumi” (spēkā ar 2010. gada 1. jūniju); “Monetāro finanšu iestāžu ilgtermiņa ārējā parāda pārskata un prognozes sagatavošanas noteikumi” (spēkā ar 2010. gada 1. jūniju) un “Nebanku ārējo maksājumu pārskatu sagatavošanas noteikumi” (spēkā ar 2010. gada 1. janvāri).

Dokumenti atrodami Latvijas Bankas interneta lapā [www.bank.lv](http://www.bank.lv) sadaļā “Tiesību akti”.

Papildu informācija – no preses sekretāra Mārtiņa Grāvīša.  
[martins.gravitis@bank.lv](mailto:martins.gravitis@bank.lv)

## Nauda – jaunumi



Latvijas Banka 2009. gada 21. septembrī laida apgrozībā sudraba jubilejas monētu **“Mērnīeku laiki”**. Tās grafisko dizainu veidojis mākslinieks Laimonis Šēnbergs, ģipša modeli – tēlniece Ligita Franckeviča.

Šī ir pirmā monēta, kas veltīta literāram darbam – brāļu Kaudzīšu romānam **“Mērnīeku laiki”**. Mākslinieks Laimonis Šēnbergs, dzimis piebaldzēns, par godu romāna izdošanas 130. gadadienai monētā atveidojis brāļu Kaudzīšu un E. Brencēna kopdarbā tapušo populāro varoņu vizuālos tēlus. Tādējādi pirmoreiz Latvijas monētā atveidotas tik daudzas cilvēku figūras un tēlos netrūkst arī saītras.

Monētas reversā Prāmiņš, Pāvuls, Švauksts, Pietuka Krustiņš, Liēna un Oļiņiete ir kā seši ratu riteņa spieķi – katrs ar savu jaudu un mijiedarbībā cits ar citu tie modina iztēlē dažādos mērnīeku laiku notikumus. L. Šēnbergs atjautīgi izmantojis romānam raksturīgo ierobežotību mazajā, iekšējā pasaulītē, kas līdzīgi ratu rumbai nepārtraukti griežas ap zemes iemērīšanas darbiem.



Latvijas Banka 16. novembrī laida apgrozībā sudraba piemiņas monētu **“Udens monēta”**. Tās grafisko dizainu veidojis mākslinieks Ilmārs Blumbergs un ģipša modeli – tēlnieks Jānis Strupulis. Monētas aversā attēloti lidojoši ūdens pilieni, reversā – ledus kristāls, kura forma atkarīga gan no ūdens tīrības, gan arī no mūzikas skaņu un vārdu iedarbības. Jo tīrāka, harmoniskāka mūzika, jo skaistāka ir kristāla forma. Savukārt monētas neparastajā veidolā – kvadrātā – iekodēta cilvēka visu organizējošā un eksaktu kārtību meklējošā prāta un dabas varenās stihijas sadarbības ideja.

LATVIJAS BANKA

K. VALDEMĀRA IELĀ 2A • RĪGĀ, LV-1050 • TĀLRUNIS: 6 702 2300 • FAKSS: 6 702 2420  
E-PASTS: [INFO@BANK.LV](mailto:INFO@BANK.LV) • [HTTP://WWW.BANK.LV](http://WWW.BANK.LV)

LATVIJAS BANKA, 2009

Pārpublicējot obligāta avota norāde. Reģistrācijas apliecība Nr. 1947.