

Eiropa zonas banku veiktās kredītiņšanas 2014. gada oktobra apsekojums: galvenie rezultāti Latvijā

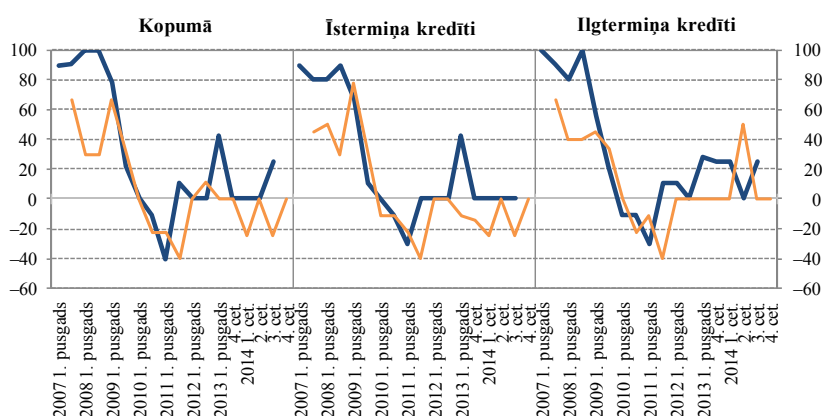
2014. gada oktobrī Latvijas Banka sadarbībā ar Eiropas Centrālo banku veica kārtējo eiropa zonas banku kredītiņšanas apsekojumu. Apsekojumā piedalījās četras Latvijas kredītiņstādes, un atbildes tiek apkopotas eiropa zonas banku veiktās kredītiņšanas apsekojuma rezultātos¹. 2014. gada oktobrī veiktajā apsekojumā apkopota informācija par kredītiņšanas attīstības tendencēm 2014. gada 3. ceturksnī un banku prognozēm 2014. gada 4. ceturksnim.

Kredīti standarti un kredītiņšanas nosacījumi

Saskaņā ar Latvijas kredītiņstāžu sniegtajām atbildēm kredīti standarti kredīti nefinanšu sabiedrībām 2014. gada 3. ceturksnī būtiski nemainījās (sk. 1. un 2. att.). Viena kredītiņstāde noteica mazliet stingrākus kredīti standartus ilgtermiņa aizdevumiem lielajām nefinanšu sabiedrībām (sk. 1. att.).

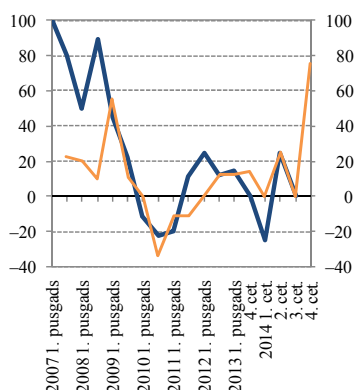
1. attēls
PĀRMAIŅAS KREDĪTU STANDARTOS NEFINANŠU SABIEDRĪBĀM
(par stingrāku kredīti standartu piemērošanu ziņojušo kredītiņstāžu skaits; neto, %)

— Fakts
— Kredītiņstāžu prognoze



2. attēls
PĀRMAIŅAS KREDĪTU STANDARTOS MĀJSAIMNIECĪBĀM MĀJOKĻA IEGĀDEI
(par stingrāku kredīti standartu piemērošanu ziņojušo kredītiņstāžu skaits; neto, %)

— Fakts
— Kredītiņstāžu prognoze

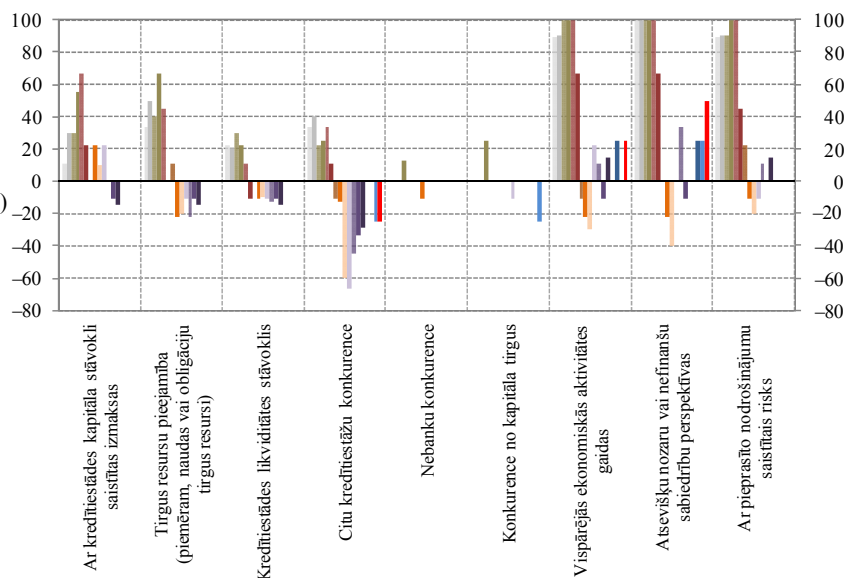
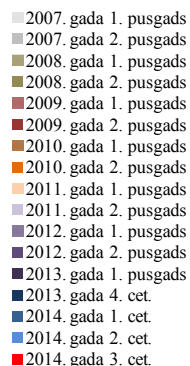


Kredītiņstādes norādīja vairākus faktoros, kas nedaudz ietekmēja kredīti standartus 2014. gada 3. ceturksnī (sk. 3. un 4. att.). Stingrāku kredīti standartu ieviešanu aizdevumiem nefinanšu sabiedrībām galvenokārt veicināja atsevišķu tautsaimniecības nozaru vai nefinanšu sabiedrību perspektīvu pavājināšanās. Viena kredītiņstāde norādīja, ka stingrāku kredīti standartu ieviešanu aizdevumiem lielajām nefinanšu sabiedrībām nedaudz sekmēja arī vājākas vispārējās ekonomiskās aktivitātes gaidas. Turpretī augstāka konkurence kredītiņstāžu vidū vienreiz minēta kā mazāk stingru standartu ieviešanu veicinošs faktors aizdevumiem lielajām nefinanšu sabiedrībām.

¹ Šeit un turpmāk eiropa zonas banku veiktās kredītiņšanas apsekojuma rezultāti sniegti no 2013. gada 4. ceturksņa. Tie nav salīdzināmi ar iepriekšējo datu laikerindu, jo līdz 2013. gada 1. pusgadam atspoguļoti Latvijas Bankas veiktās kredītiņstāžu kredītiņšanas aptaujas rezultāti.

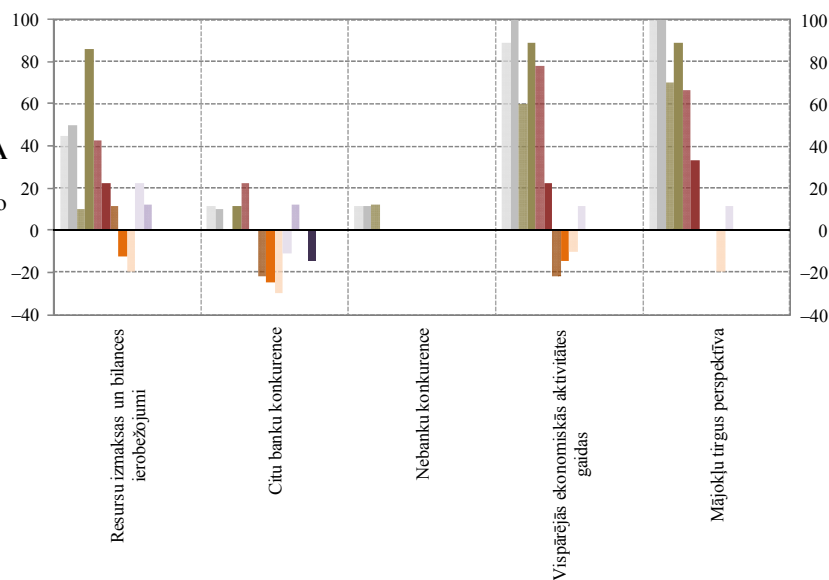
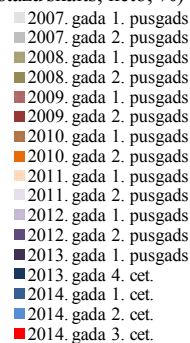
3. attēls FAKTORU IETEKME UZ STINGRĀKU KREDĪTU STANDARTU PIEMĒROŠANU KREDĪTIEM NEFINANŠU SABIEDRĪBĀM

(par faktoru pozitīvo ietekmi ziņojušo kredītiestāžu skaits; neto, %)



4. attēls FAKTORU IETEKME UZ STINGRĀKU KREDĪTU STANDARTU PIEMĒROŠANU KREDĪTIEM MĀJSAIMNIECĪBĀM MĀJOKĻA IEGĀDEI

(par faktoru pozitīvo ietekmi ziņojušo kredītiestāžu skaits; neto, %)



2014. gada 3. ceturksnī kredītiestāžu noteiktie kredītu piešķiršanas nosacījumi mainījās tikai atsevišķām kategorijām, tomēr atšķirīgos virzienos. Nefinanšu sabiedrībām izsniegtajiem aizdevumiem viena kredītiestāde nedaudz samazināja ar procentu maksājumiem nesaistītās maksas, savukārt cita padarīja ievērojami stingrākus aizdevuma līguma speciālos nosacījumus. Mājsaimniecībām mājokļa iegādei izsniegtajiem aizdevumiem kredītiestādes nedaudz samazināja procentu likmju uzcenojumu vidēja riska aizdevumiem, turpretī palielināja procentu likmju uzcenojumu riskantiem aizdevumiem. Kredītu nosacījumi un noteikumi patēriņa un pārējiem kredītiem mājsaimniecībām 3. ceturksnī nemainījās.

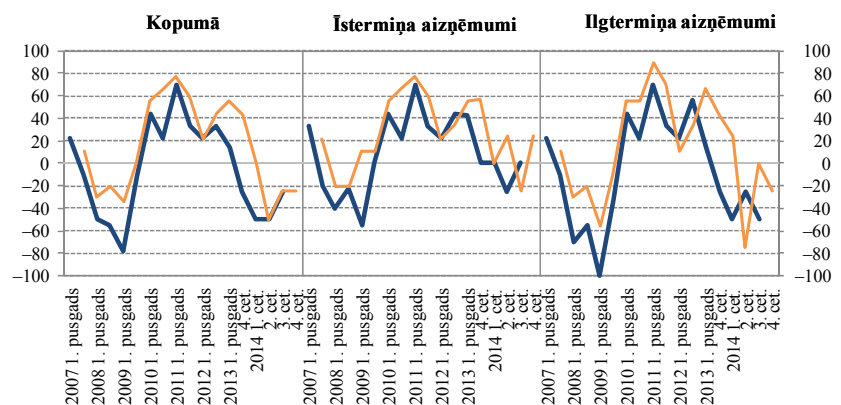
2014. gada 4. ceturksnī kredītiestādes kopumā neplāno mainīt kredītu standartus nefinanšu sabiedrībām izsniegtajiem kredītiem, kā arī mājsaimniecībām patēriņa un citiem nolūkiem izsniegtajiem kredītiem. Divas kredītiestādes norādīja, ka kredītu standarti mājsaimniecībām mājokļa iegādei izsniegtajiem kredītiem varētu tikt padarīti ievērojami stingrāki, un viena – ka tie tiks padarīti stingrāki tikai nedaudz.

Kredītu pieprasījums

Kredītiestādes turpināja ziņot par nefinanšu sabiedrību pieprasījuma pēc kredītiem sarukumu (sk. 5. att.). Divas kredītiestādes norādīja, ka 2014. gada 3. ceturksnī samazinājās lielo nefinanšu sabiedrību pieprasījums pēc ilgtermiņa aizdevumiem. Viena kredītiestāde norādīja, ka alternatīvu finansēšanas avotu – nefinanšu sabiedrību iekšējo līdzekļu un citu kredītiestāžu aizdevumu – izmantošana nedaudz ierobežoja nefinanšu sabiedrību kredītu pieprasījumu konkrētajā kredītiestādē. Nefinanšu sabiedrību pieprasījumu pēc aizdevumiem un kredītlīnijām nedaudz samazināja arī mazāka nepieciešamība finansēt nefinanšu sabiedrību apvienošanas un restrukturizāciju. Kredītiestādes joprojām atšķirīgi vērtēja investīciju pamatlīdzekļos ietekmi uz nefinanšu sabiedrību kredītu pieprasījumu. Kāda kredītiestāde norādīja, ka atsevišķu nozaru (autotransporta pārvaldājumi) uzņēmējdarbības rādītāju pasliktināšanās palielina pieprasījumu pēc kredītiem. Aptaujāto kredītiestāžu vērtējumā 2014. gada 4. ceturksnī varētu kāpt nefinanšu sabiedrību pieprasījums pēc īstermiņa kredītiem, bet samazināties lielo nefinanšu sabiedrību pieprasījums pēc ilgtermiņa kredītiem.

5. attēls
NEFINANŠU SABIEDRĪBU
AIZDEVUMU VAI
KREDĪTLĪNIJU
PIEPRASĪJUMA PĀRMAIŅAS
(par pieprasījuma palielināšanos
ziņojušo kredītiestāžu skaits; neto; %)

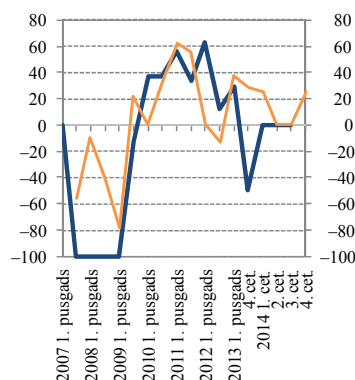
— Fakts
— Kredītiestāžu prognoze



2014. gada 3. ceturksnī pieprasījums pēc kredītiem mājāsaimniecībām mājokļa iegādei kopumā palika nemainīgs (sk. 6. att.): vienā kredītiestādē tas nedaudz pieauga, bet citā – nedaudz samazinājās. Tā kredītiestāde, kurā pieprasījums pēc mājokļa kredītiem palielinājās, norādīja, ka pieprasījuma pieaugumu veicināja mājokļu tirgus attīstības perspektīva un augstāka patērētāju konfidence. Vienā kredītiestādē nedaudz audzis arī pieprasījums pēc patēriņa un pārējiem kredītiem mājāsaimniecībām, ko veicināja lielāka nepieciešamība pēc ilglietojuma patēriņa precēm un augstāka patērētāju konfidence.

6. attēls
MĀJSAIMNIECĪBU
PIEPRASĪJUMA PĀRMAIŅAS
PĒC KREDĪTIEM MĀJOKĻA
IEGĀDEI
(par pieprasījuma palielināšanos
ziņojušo kredītiestāžu skaits; neto; %)

— Fakts — Kredītiestāžu prognoze



Kredītiestāžu skatījums attiecībā uz pieprasījumu pēc kredītiem mājāsaimniecībām mājokļa iegādei atšķiras. Puse kredītiestāžu uzskata, ka mājāsaimniecību pieprasījums pēc kredītiem mājokļa iegādei vairāk vai mazāk saruks. Taču viena kredītiestāde paredz, ka grozījumi Maksātspējas likumā varētu veicināt īslaicīgu mājāsaimniecību pieprasījuma kāpumu pēc kredītiem mājokļa iegādei. Vairākums kredītiestāžu prognozē, ka mājāsaimniecību pieprasījums pēc patēriņa un pārējiem kredītiem paliks nemainīgs, bet viena – ka tas nedaudz paaugstināsies.

Kredītiestādes norādīja, ka kreditēšanas tendences 2014. gada 3. ceturksnī ietekmēja nestabilitāte Ukrainā un Krievijas atbildes sankcijas, kas radīja piesardzību attiecībā pret ilgtermiņa investīcijām un kredītiem, kā arī negatīvi ietekmēja vairākas Latvijas nefinanšu sabiedrības un atsevišķas tautsaimniecības nozares. Kredītu mājsaimniecībām mājokļa iegādei nosacījumus un pieprasījumu ietekmēja grozījumu pieņemšana Maksātspējas likumā un to izsludināšana.

Atbildot uz apsekojuma papildjautājumu par ilgāka termiņa refinansēšanas mērķoperācijām, viena kredītiestāde norādīja, ka plāno piedalīties 2014. gada decembra izsolē, jo vērtē operācijas nosacījumus kā ļoti izdevīgus. Kredītiestāde uzskata, ka dalība ilgāka termiņa refinansēšanas mērķoperācijās palīdzētu tai uzlabot pelnītspēju. Vairākums kredītiestāžu vēl nav izlēmušas, vai piedalīties ilgāka termiņa refinansēšanas mērķoperāciju izsolēs 2015. un 2016. gadā, jo tām nav finansējuma ierobežojumu.