

Eiropa zonas banku veiktās kredīvēšanas 2015. gada septembra apsekojums: galvenie rezultāti Latvijā

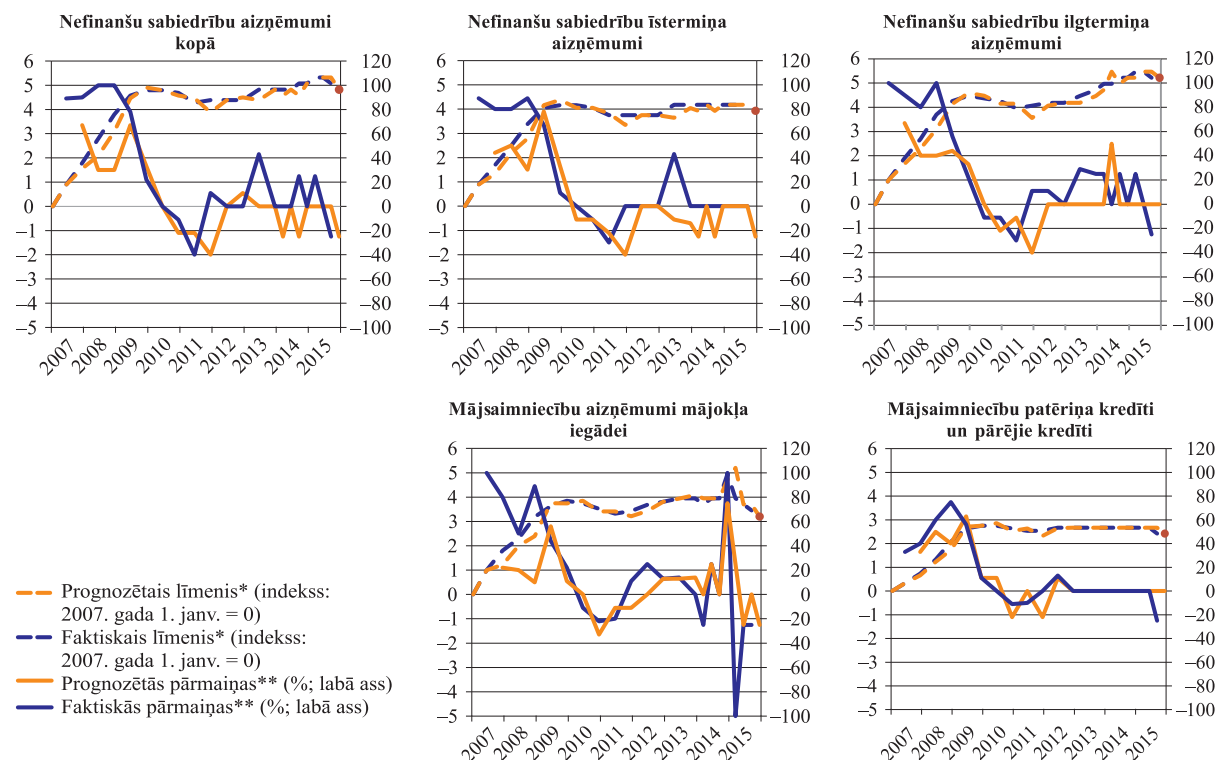
2015. gada septembrī Latvijas Banka sadarbībā ar Eiropas Centrālo banku veica kārtējo eiropa zonas banku veiktās kredīvēšanas apsekojumu. Apsekojumā piedalījās četras Latvijas kredīvēstādes, un atbildes tika apkopotas eiropa zonas banku veiktās kredīvēšanas apsekojuma rezultātos¹. 2015. gada septembrī veiktajā apsekojumā apkopota informācija par kredīvēšanas attīvēības tendencēm 2015. gada 3. ceturksnī un banku prognozēm 2015. gada 4. ceturksnim.

Kredīvē standartu un nosacījumi

Trīs no četrām aptaujātajām kredīvēstādēm jeb 75% aptaujāto kredīvēstāžu 2015. gada 3. ceturksnī bija atvieglājušas vai nākamajā ceturksnī plāno atvieglot kredīvē standartus nefinanšu sabiedrībām un/vai mājsaimniecībām (sk. 1. att.). Kredīvēstāžu savstarpējās konkurences ietekmē, turklāt uzlabojoties vispārējai situācijai un nākotnes attīvēības izredzēm atsevišķās nefinanšu sabiedrībās vai tautsaimniecības nozarēs un palielinoties atsevišķu nefinanšu sabiedrību kredīvēspējai, viena kredīvēstāde 2015. gada 3. ceturksnī atviegloja kredīvē standartus ilgtermiņa aizdevumiem lielajām nefinanšu sabiedrībām un 4. ceturksnī plānoja to darīt īstermiņa aizdevumiem lielajām nefinanšu sabiedrībām (sk. 2. att.). Sadarbības dēļ ar "Mājokļu galvojuma programmu "ALTUM"" viena kredīvēstāde 3. ceturksnī atviegloja kredīvē standartus mājsaimniecībām mājokļa iegādei izsniegtajiem kredīvētiem. Savukārt cita kredīvēstāde plāno veikt kredīvē standartu atvieglšanu mājsaimniecībām nākamajā ceturksnī. Viena kredīvēstāde 3. ceturksnī atviegloja kredīvē standartus mājsaimniecību patēriņa kredīvētiem un pārējiem kredīvētiem, jo bija palielinājuši pieļaujamo riska līmeni.

1. attēls

KREDĪVU STANDARTI



* Par stingrāku kredīvē standartu piemērošanu ziņojušo kredīvēstāžu neto skaita kumulatīvās pārmāiņas.

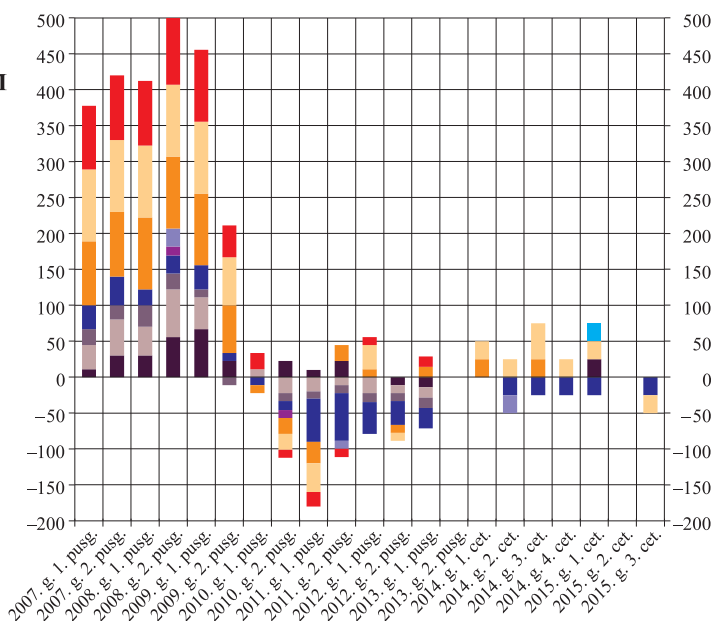
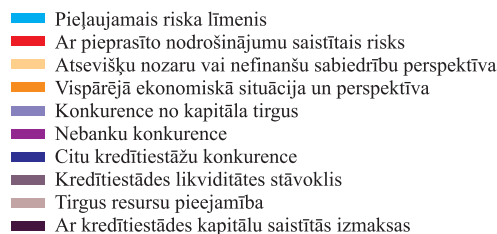
** Par stingrāku kredīvē standartu piemērošanu ziņojušo kredīvēstāžu neto skaits.

¹ Šeit un tālāk tekstā eiropa zonas banku veiktās kredīvēšanas apsekojuma rezultāti sniegti, sākot ar 2013. gada 4. ceturksni. Tie nav salīdzināmi ar iepriekšējo laikrindu, jo līdz 2013. gada 1. pusgadam sniegti Latvijas Bankas veiktās kredīvēstāžu kredīvēšanas aptaujas rezultāti.

2. attēls

**FAKTORU IETEKME UZ STINGRĀKU
KREDĪTU STANDARTU PIEMĒROŠANU
AIZDEVUMIEM NEFINANŠU SABIEDRĪBĀM**

(par faktoru pozitīvo ietekmi ziņojušo kredītiestāžu neto skaits; %)



Kredītiestādes novēroja, ka, ja tās atvieglāja kredītu standartus, noraidīto kredītu pieteikumu īpatsvars samazinājās vai būtiski nemainījās. Piemēram, vienā kredītiestādē saruka noraidīto kredītu pieteikumu īpatsvars aizdevumiem nefinanšu sabiedrībām. Turpretī aizdevumiem mājsaimniecībām mājokļa iegādei, kā arī mājsaimniecību patēriņa kredītiem un pārējiem kredītiem noraidīto kredītu pieteikumu īpatsvars kopumā nemainījās.

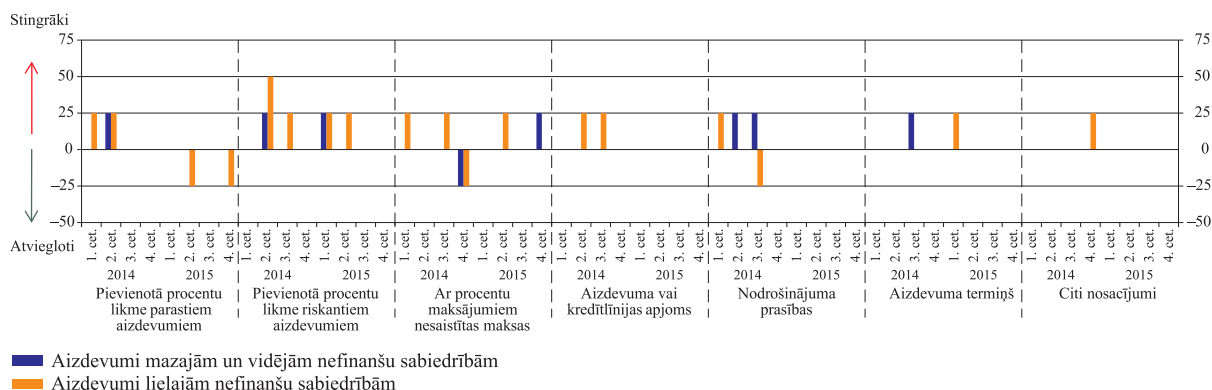
Kredītu standarti un nosacījumi

Kopumā kredītiestādes nefinanšu sabiedrībām un mājsaimniecībām 2015. gada 3. ceturksnī piedāvāja nedaudz labvēlīgākus kredītu nosacījumus. Pievienotā procentu likme tika samazināta aizdevumiem lielajām nefinanšu sabiedrībām (sk. 3. att.), savukārt citi nosacījumi un noteikumi nedaudz labvēlīgāki kļuva mājsaimniecībām izsniegtajiem aizdevumiem.

3. attēls

NOTEIKUMU UN NOSACĪJUMU PĀRMAIŅAS AIZDEVUMIEM NEFINANŠU SABIEDRĪBĀM LIELUMĀ DALĪJUMĀ

(par noteikumu pastiprināšanos ziņojušo kredītiestāžu neto skaits; %)



Ceturtdaļa aptaujāto kredītiestāžu (viena kredītiestāde) kredītiestāžu savstarpējās konkurences ietekmē samazināja pievienoto procentu likmi aizdevumiem lielajām nefinanšu sabiedrībām, ceturtdaļa norādīja, ka izjūt kredītiestāžu savstarpējās konkurences pieauguma ietekmi uz pievienoto procentu likmi aizdevumiem lielajām nefinanšu sabiedrībām, taču saglabāja to līdzšinējā līmenī. Pretēji novērotajai kredītu nosacījumu atvieglošanas tendencei viena no četrām aptaujātajām kredītiestādēm nedaudz paaugstināja ar procentiem nesaistītās maksas aizdevumiem mazajām un vidējām nefinanšu sabiedrībām.

Sadarbība ar "Mājokļu galvojumu programmu "ALTUM"" ļāva vienai kredītiestādei palielināt aizdevuma summas un atvieglot nodrošinājuma attiecību aizdevumiem mājsaimniecībām mājokļa

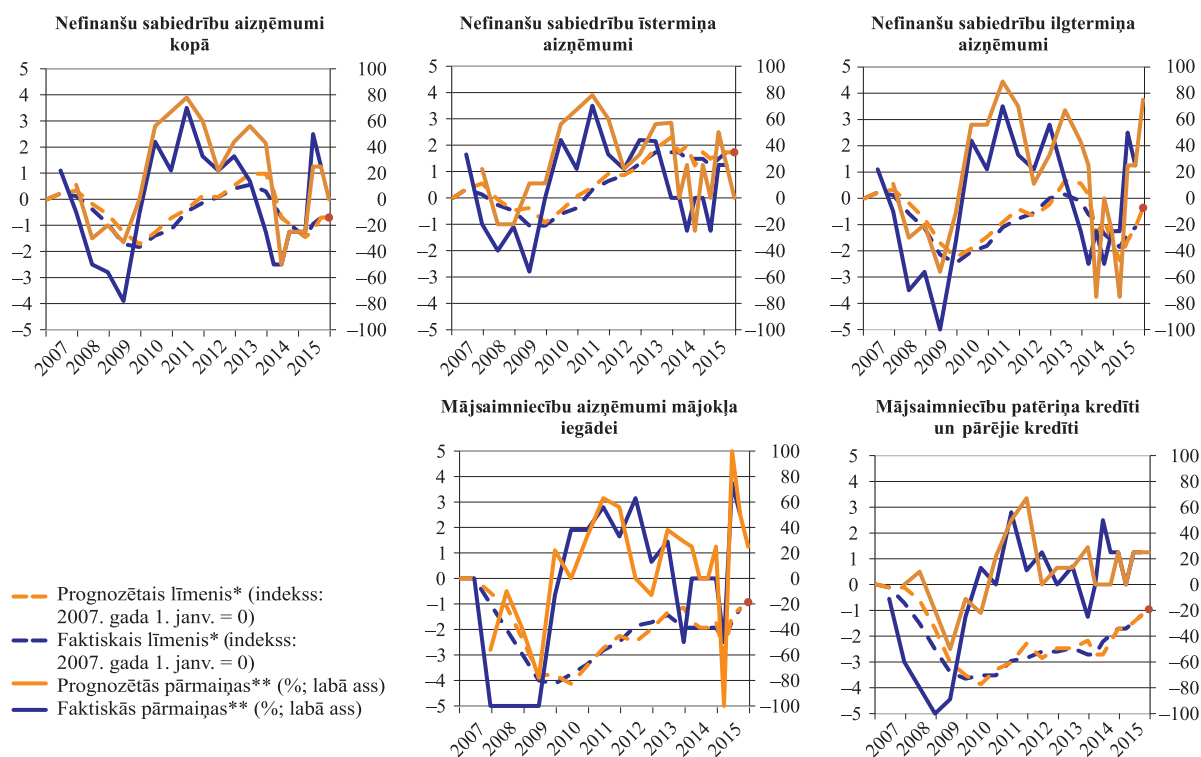
iegādei. Savukārt pieļaujamā riska līmeņa pieaugums vienā kredītiestādē veicināja apjoma un termiņa kāpumu mājsaimniecībām izsniegtajiem patēriņa kredītiem un pārējiem kredītiem.

Kredītu pieprasījums

Jau otro ceturksni pēc kārtas pieauga gan nefinanšu sabiedrību, gan mājsaimniecību pieprasījums pēc aizdevumiem (sk. 4. att.). Kredītiestādes, kas atviegloja kredītu standartus un nosacījumus, novēroja arī lielāku pieprasījuma kāpumu pēc aizdevumiem. Turpretī kredītiestādes, kas nemainīja kredītu standartus vai nosacījumus, arī nenovēroja un nesagaidīja pieprasījuma pārmaiņas.

4. attēls

KREDĪTU PIEPRASĪJUMS



* Par lielāku kredītu pieprasījumu ziņojušo kredītiestāžu neto skaita kumulatīvās pārmaiņas.

** Par lielāku kredītu pieprasījumu ziņojušo kredītiestāžu neto skaits.

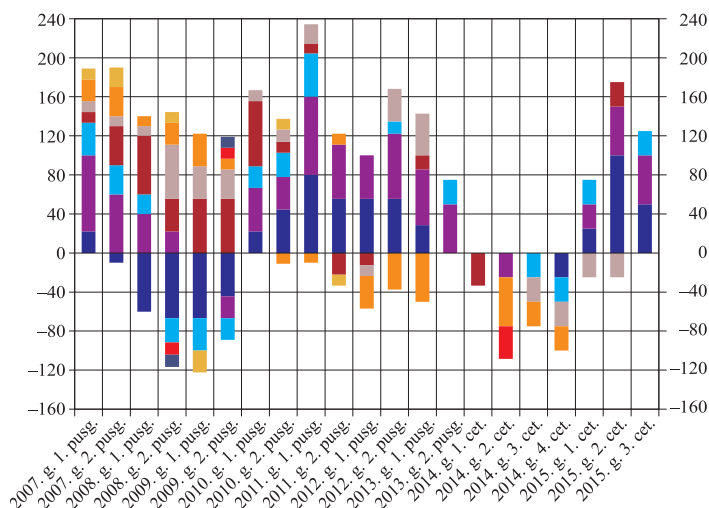
Nefinanšu sabiedrību pieprasījums pēc aizdevumiem un kredītlinijām 2015. gada 3. ceturksnī turpināja augt pusē no aptaujātajām kredītiestādēm: vienas kredītiestādes sniegtā atbilde norādīja uz lielo nefinanšu sabiedrību pieprasījuma kāpumu pēc ilgtermiņa aizdevumiem un otras – uz mazo un vidējo nefinanšu sabiedrību pieprasījuma pieaugumu pēc īstermiņa aizdevumiem. Novērotais nefinanšu sabiedrību pieprasījuma kāpums pēc aizdevumiem 2015. gada 3. ceturksnī bija nedaudz mazāks nekā iepriekšējā ceturksnī.

Pusē no aptaujātajām kredītiestādēm nefinanšu sabiedrību pieprasījumu pēc aizdevumiem un kredītlinijām 3. ceturksnī veicināja to vēlme vairāk finanšu līdzekļu ieguldīt pamatlīdzekļos, kā arī krājumos un apgrozāmajos līdzekļos (sk. 5. att.). Viena kredītiestāde norādīja, ka nefinanšu sabiedrībām vairāk aizdevumu bija nepieciešams, lai finansētu apvienošanas/pārpirkšanu un pārstrukturēšanu. Arī nākamajā ceturksnī lielākā daļa aptaujāto kredītiestāžu gaida nefinanšu sabiedrību pieprasījuma kāpumu pēc ilgtermiņa aizdevumiem: divas kredītiestādes uzskata, ka augs mazo un vidējo nefinanšu sabiedrību pieprasījums pēc ilgtermiņa aizdevumiem, bet viena kredītiestāde nenorādīja nefinanšu sabiedrību lielumu.

5. attēls

FAKTORU IETEKME UZ PIEPRASĪJUMU
PĒC AIZDEVUMIEM NEFINANŠU
SABIEDRĪBĀM(par faktoru pozitīvo ietekmi ziņojušo kredītiestāžu neto
skaits; %)

- Kapitāla vērtspapīru emisija/dzēšana
- Parāda vērtspapīru emisija/dzēšana
- Nebanku aizdevumi
- Citu kredītiestāžu aizdevumi
- Nefinanšu sabiedrības iekšējie līdzekļi
- Parāda refinansēšana/pārstrukturēšana
- Nefinanšu sabiedrību apvienošanās/pārpirkšana un pārstrukturēšana
- Krājumi un apgrozāmie līdzekļi
- Ieguldījumi pamatlīdzekļos



Puse kredītiestāžu norādīja, ka novērojušas pieprasījuma kāpumu pēc aizdevumiem mājsaimniecībām mājokļa iegādei, un ceturta daļa kredītiestāžu – pieprasījuma kāpumu pēc mājsaimniecību patēriņa kredītiem un pārējiem kredītiem. Kā faktoru, kas veicina mājsaimniecību pieprasījumu pēc aizdevumiem mājokļa iegādei, kredītiestādes minēja dalību "Mājokļu galvojumu programmā "ALTUM"", kā arī pašu īstenotās informatīvās kampaņas. Savukārt mājsaimniecību pieprasījuma pieaugumu pēc patēriņa kredītiem un pārējiem kredītiem, kā norādīja viena kredītiestāde, veicināja patēriņa konfidences kāpums, kā arī izdevumu pieaugums ilglietojuma patēriņa precēm (automobiļiem un mēbelēm). Viena kredītiestāde gaida mājsaimniecību pieprasījuma kāpumu pēc aizdevumiem mājokļa iegādei un viena – pēc patēriņa kredītiem un pārējiem kredītiem.