

Eiropa zonas banku veiktās kredītēšanas 2016. gada marta apsekojums: galvenie rezultāti Latvijā

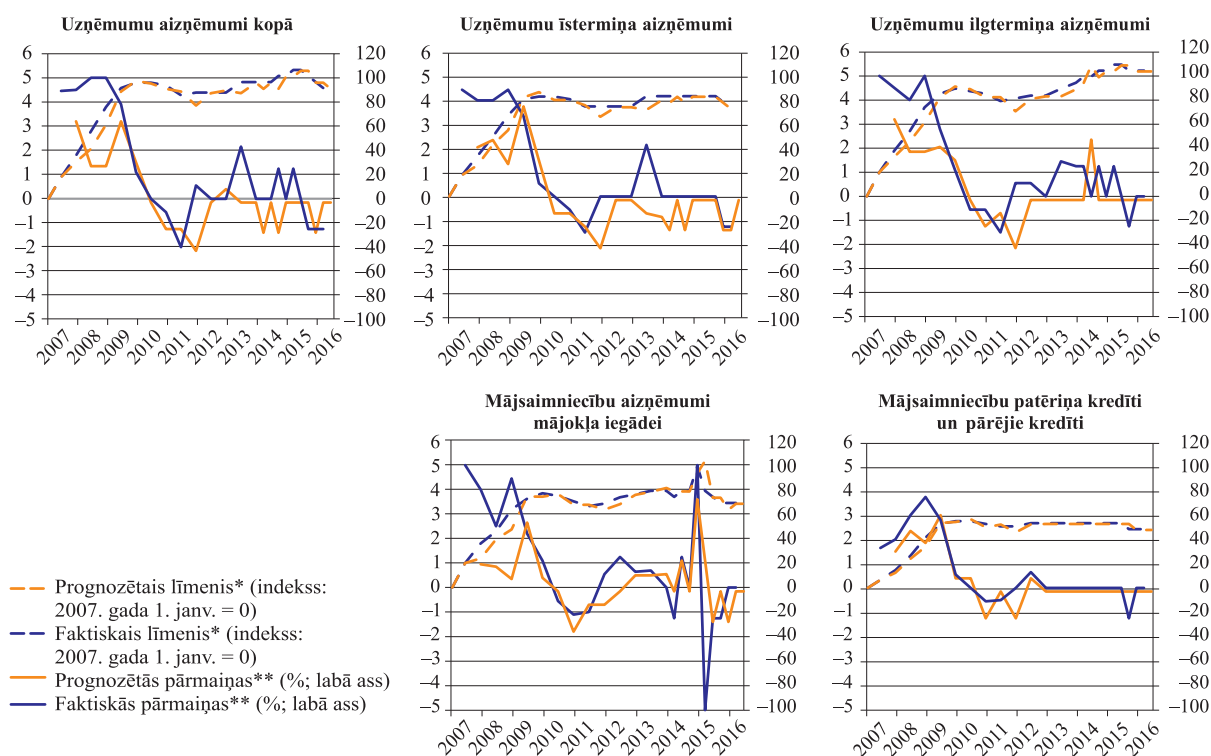
2016. gada martā Latvijas Banka sadarbībā ar Eiropas Centrālo banku (ECB) veica kārtējo eiropa zonas banku veiktās kredītēšanas apsekojumu. Apsekojumā piedalījās četras Latvijas kredītiestādes, un atbildes tiek apkopotas eiropa zonas banku veiktās kredītēšanas apsekojuma rezultātos¹. 2016. gada martā veiktajā apsekojumā apkopota informācija par kredītēšanas attīstības tendencēm 2016. gada 1. ceturksnī un prognozēm 2016. gada 2. ceturksnim.

Kredītu standarti

Viena Latvijas kredītiestāde 2016. gada 1. ceturksnī otro reizi pēc kārtas nedaudz mazināja kredītu standartu stingrību uzņēmumiem. Pēdējos divos ceturkšņos Latvijas kredītiestādes vairākkārt mazināja kredītu standartu stingrību īstermiņa aizdevumiem lielajiem uzņēmumiem. Vienlaikus kredītu standarti ilgtermiņa aizdevumiem uzņēmumiem un aizdevumiem mazajiem un vidējiem uzņēmumiem netika mainīti. Tas atbilda vienas Latvijas kredītiestādes iepriekšējā ceturksnī izteiktajām prognozēm par kredītu standartu stingrības mazināšanu īstermiņa aizdevumiem uzņēmumiem. Divas Latvijas kredītiestādes paredz, ka 2016. gada 2. ceturksnī tiks mazināta kredītu standartu stingrība aizdevumiem mazajiem un vidējiem uzņēmumiem. Jau otro ceturksni pēc kārtas neviena no apsekotajām kredītiestādēm nemainīja kredītu standartus aizdevumiem mājsaimniecībām. Arī 2016. gada 2. ceturksnī Latvijas kredītiestādes neplāno mainīt kredītu standartus aizdevumiem mājsaimniecībām mājokļa iegādei izsniegtiem aizdevumiem, patēriņa kredītiem un pārējiem kredītiem (sk. 1. att.).

1. attēls

KREDĪTU STANDARTI



* Par stingrāku kredītu standartu piemērošanu ziņojušo kredītiestāžu neto skaita kumulatīvās pārmaiņas.

** Par stingrāku kredītu standartu piemērošanu ziņojušo kredītiestāžu neto skaits.

¹ Šeit un tālāk tekstā eiropa zonas banku veiktās kredītēšanas apsekojuma rezultāti sniegti, sākot ar 2013. gada 4. ceturksni. Tie nav salīdzināmi ar iepriekšējo datu laikrindu, jo līdz 2013. gada 1. pusgamam attēloti Latvijas Bankas veiktās kredītiestāžu kredītēšanas aptaujas rezultāti.

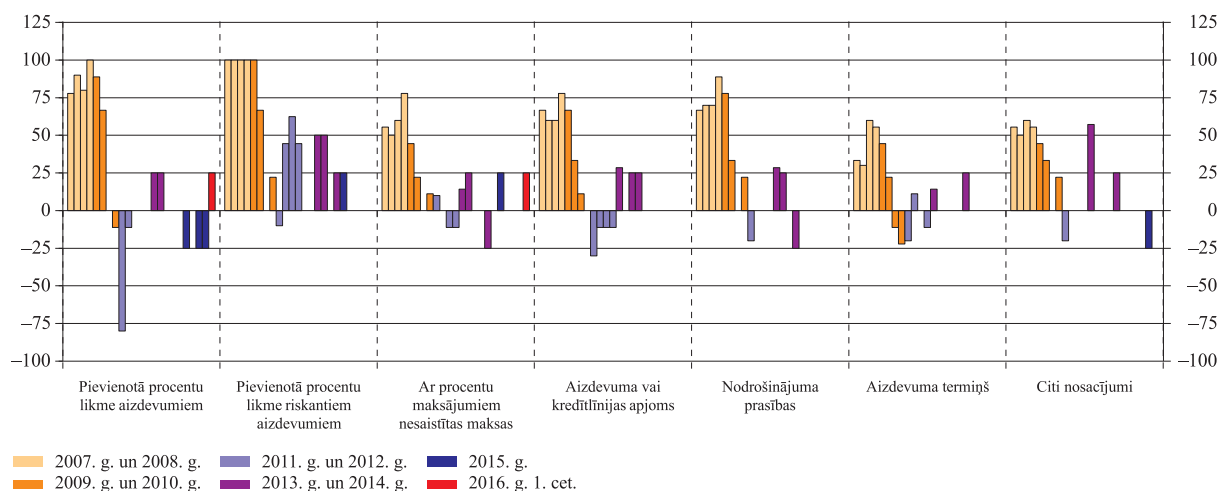
Kredītu noteikumi un nosacījumi

Viena kredītiestāde līdz ar kredītu standartu stingrības mazināšanu 2016. gada 1. ceturksnī izsniedza lielajiem uzņēmumiem vairāk aizdevumu ar augstāku riska pakāpi un lielāku pievienoto procentu likmi, un augstākām ar procentu maksājumiem nesaistītajām maksām (sk. 2. att.). Savstarpējās konkurences ietekmē viena Latvijas kredītiestāde pazemināja pievienoto procentu likmi aizdevumiem māsaimniecībām mājokļa iegādei (sk. 3. att.). Savukārt kredītu noteikumi un nosacījumi patēriņa kredītiem un pārējiem kredītiem māsaimniecībām 2016. gada 1. ceturksnī netika mainīti.

2. attēls

NOTEIKUMU UN NOSACĪJUMU PĀRMAIŅAS AIZDEVUMIEM UZŅĒMUMIEM

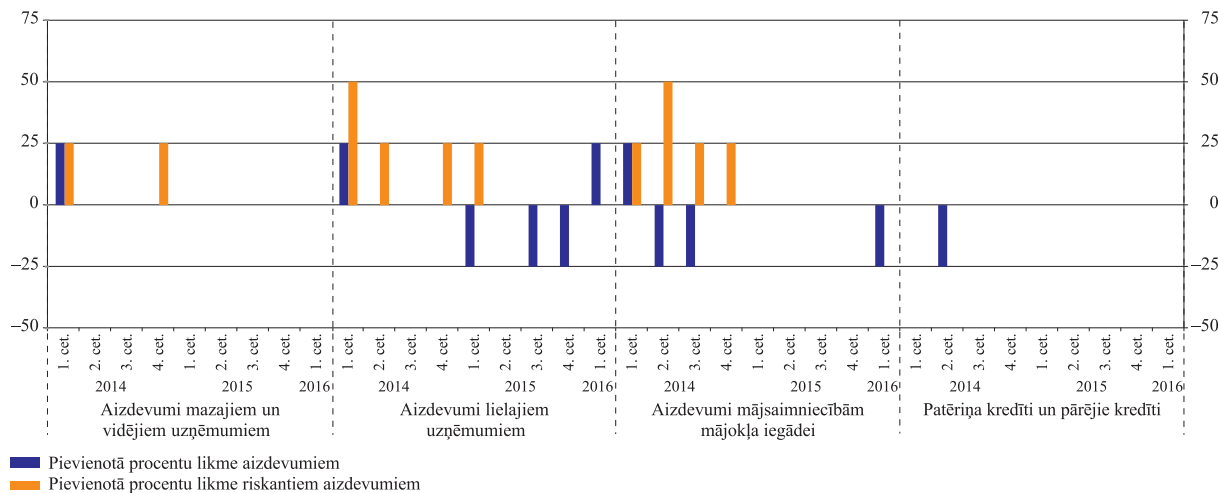
(par noteikumu stingrības palielināšanu ziņojušo kredītiestāžu neto skaits; %)



3. attēls

PIEVIENOTO PROCENTU LIKMJU PĀRMAIŅAS AIZDEVUMIEM

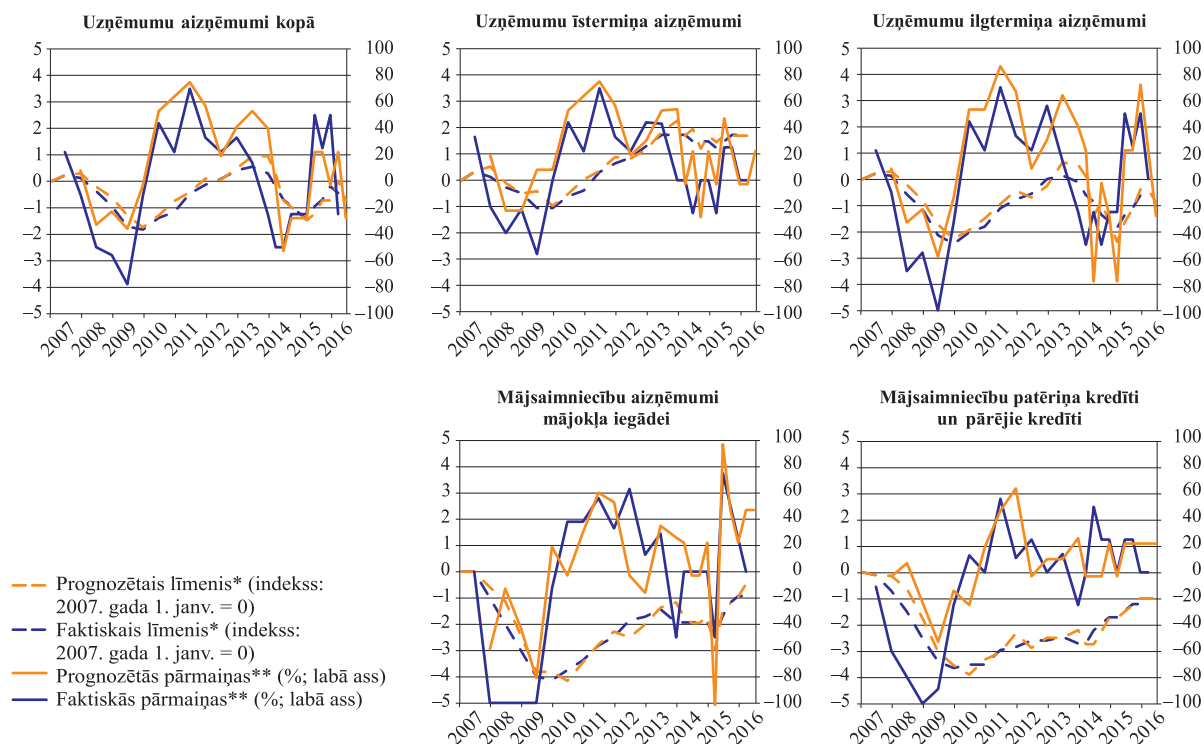
(par procentu likmju pieaugumu ziņojušo kredītiestāžu neto skaits; %)



Kredītu pieprasījums

Kredītiestādēm savstarpēji konkurējot, pieprasījums pēc aizdevumiem 2016. gada 1. ceturksnī dažās no tām mainījās atšķirīgi, bet kopumā samazinājās. Lai gan iepriekš tika prognozēts, ka 2016. gada 1. ceturksnī palielināsies gan mazo un vidējo uzņēmumu, gan lielo uzņēmumu pieprasījums pēc aizdevumiem, faktiski mazo un vidējo uzņēmumu pieprasījums pēc aizdevumiem samazinājās (vienā kredītiestādē), bet lielo uzņēmumu pieprasījums pēc aizdevumiem nemainījās. Kredītiestāžu prognozes par uzņēmumu pieprasījumu pēc aizdevumiem nākamajā ceturksnī ir atšķirīgas. Viena kredītiestāde prognozē, ka nākamajā ceturksnī saruks lielo uzņēmumu pieprasījums pēc ilgtermiņa kredītiem. Turpretī divas kredītiestādes paudušas viedokli, ka pieaugs mazo un vidējo uzņēmumu pieprasījums pēc kredītiem, un viena no tām paredz pieprasījuma pēc īstermiņa kredītiem kāpumu (sk. 4. att.).

4. attēls KREDĪTU PIEPRASĪJUMS



* Par lielāku kredītu pieprasījumu ziņojušo kredītiestāžu neto skaita kumulatīvās pārmaiņas.

** Par lielāku kredītu pieprasījumu ziņojušo kredītiestāžu neto skaits.

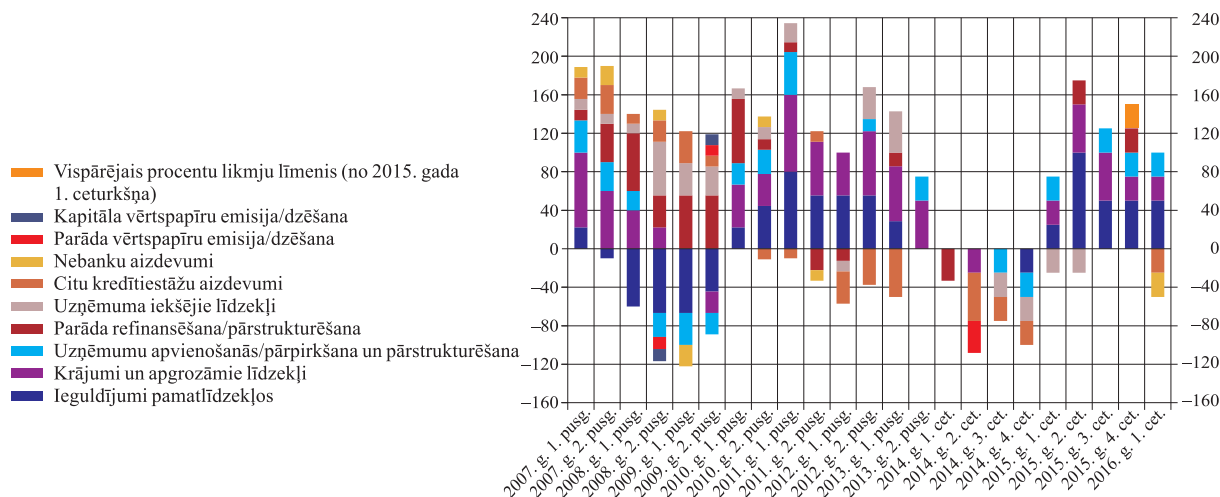
2016. gada 1. ceturksnī mājsaimniecību pieprasījums pēc aizdevumiem mājokļa iegādei, patēriņa kredītiem un pārējiem kredītiem nemainījās, lai gan iepriekšējā ceturksnī tika prognozēts šo kredītu veidu pieprasījuma kāpums. Divas Latvijas kredītiestādes 2016. gada 2. ceturksnī prognozē pieprasījuma pēc mājsaimniecībām mājokļa iegādei izsniegtiem kredītiem pieaugumu un viena kredītiestāde – mājsaimniecību pieprasījuma pēc patēriņa kredītiem un pārējiem kredītiem kāpumu.

Uzņēmumu pieprasījuma pēc aizdevumiem un kredītlīnijām palielināšanos 2016. gada 1. ceturksnī, no vienas puses, veicināja uzņēmumu finansējuma vajadzības, bet, no otras puses, mazināja alternatīvu finanšu avotu izmantošana (sk. 5. att.). Divas reizes kā uzņēmumu pieprasījumu veicinošs faktors tika minēts uzņēmuma mērķis vairāk finanšu līdzekļu ieguldīt pamatlīdzekļos, savukārt uzņēmuma mērķis vairāk finanšu līdzekļu ieguldīt krājumos un apgrozāmajos līdzekļos un uzņēmuma mērķis līdzekļus

5. attēls

FAKTORU IETEKME UZ UZŅĒMUMU PIEPRASĪJUMU PĒC AIZDEVUMIEM

(par faktoru pozitīvo ietekmi ziņojušo kredītiestāžu neto skaits, %)



ieguldīt uzņēmumu apvienošanā vai pārpirkšanā un parāda pārfinansēšanā tika minēti katrs vienu reizi. Latvijas kredītiestādes norādīja, ka uzņēmumu pieprasījumu pēc kredītiem ierobežoja citu kredītiestāžu aizdevumi un nebanku aizdevumi (katrs faktors minēts vienu reizi).

Papildjautājumi

Kredītu standarti Latvijas kredītiestādēs 2016. gada 1. ceturksnī salīdzinājumā ar kredītu standartiem no 2003. gada 1. ceturkšņa līdz 2016. gada 1. ceturksnim joprojām ir stingrāki, taču salīdzinājumā ar 2010. gada 2. ceturksni to stingrība nedaudz mazinājusies. Salīdzinājumā ar 2015. gada 1. ceturksni kredītu standartu stingrība mazinājusies visiem kredītu veidiem: aizdevumiem uzņēmumiem kopumā, aizdevumiem mazajiem un vidējiem uzņēmumiem, aizdevumiem lielajiem uzņēmumiem, aizdevumiem mājsaimniecībām mājokļa iegādei, patēriņa kredītiem un pārējiem kredītiem mājsaimniecībām.

Atbildot uz speciālajiem jautājumiem par ECB paplašināto aktīvu iegādes programmu, viena Latvijas kredītiestāde norādījusi, ka pēdējos sešos mēnešos ECB paplašinātā aktīvu iegādes programma nedaudz veicinājusi tās likviditātes uzlabošanas sakarā ar uzņēmumu un mājsaimniecību noguldījumu atlikuma pieaugumu.

Negatīvas ECB noguldījumu iespējas procentu likmes noteikšana visās apsekotajās Latvijas kredītiestādēs pēdējos sešos mēnešos veicināja un nākamajos sešos mēnešos noteiks tīro procentu ienākumu kritumu. Šā ECB monetārās politikas instrumenta ietekmē lielākajā daļā kredītiestāžu pēdējos sešos mēnešos samazinājās un saskaņā ar prognozēm nākamajos sešos mēnešos turpinās sarukt aizdevumu procentu likmes visiem apsekojumā minētajiem kredītu veidiem: aizdevumiem uzņēmumiem, aizdevumiem mājsaimniecībām mājokļa iegādei, patēriņa kredītiem un pārējiem kredītiem mājsaimniecībām. Viena Latvijas kredītiestāde prognozē, ka nākamajos sešos mēnešos negatīvas ECB noguldījumu iespējas procentu likmes ietekmē varētu augt aizdevumu uzņēmumiem un aizdevumu mājsaimniecībām mājokļa iegādei apjoms.