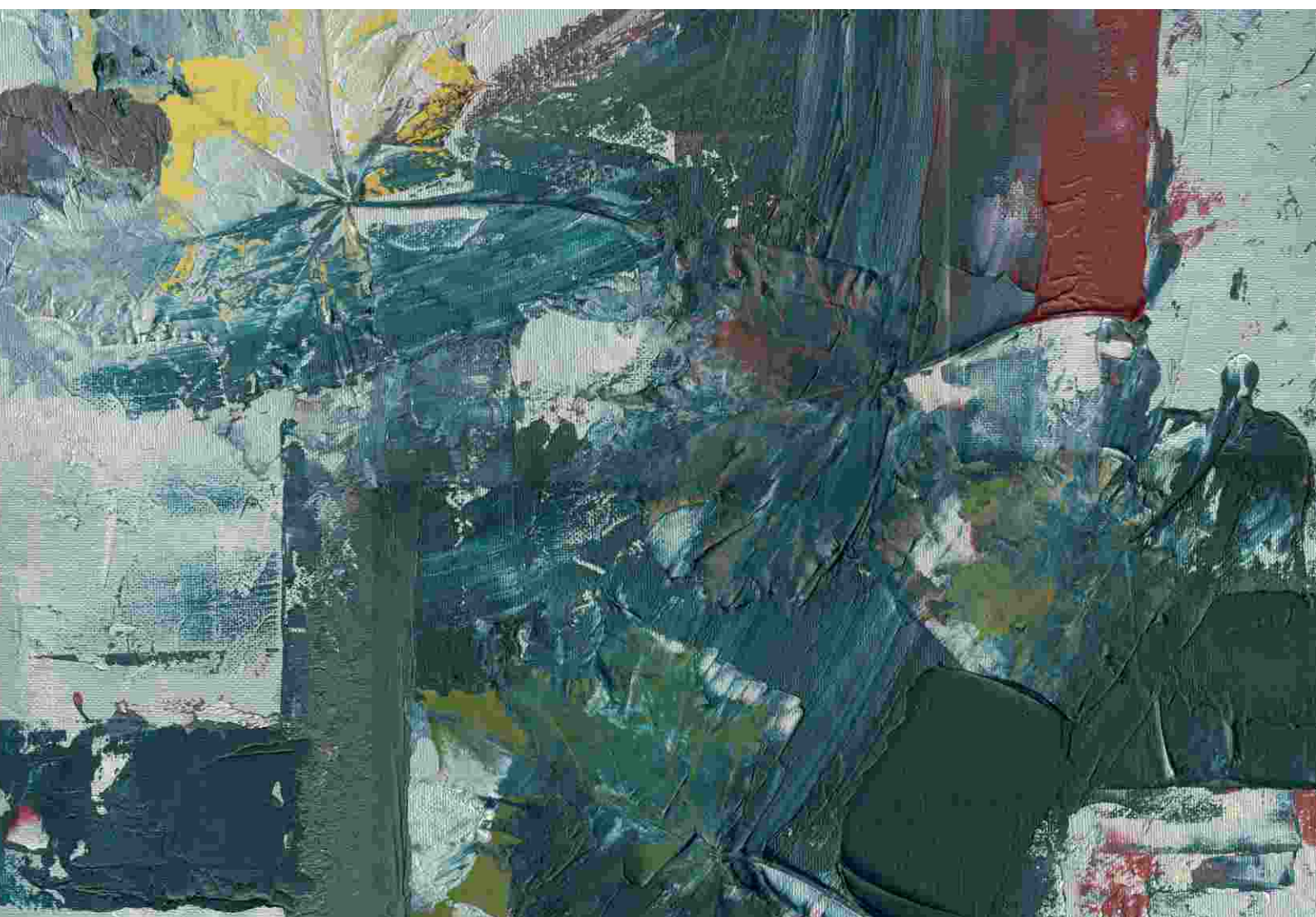


KONSTANTĪNS BEŅKOVSKIS
OĻEGS TKAČEVŠ

PĒTĪJUMS
6 / 2015

LATVIJAS PAKALPOJUMU EKSPORTĒTĀJU EKONOMISKAIS RAKSTUROJUMS



SATURS

KOPSAVILKUMS	3
1. IEVADS	4
2. LITERATŪRAS APSKATS	6
3. DATI	8
3.1. Pētījuma datu kopu raksturojums	8
3.2. Dažādi pakalpojumu tirdzniecības režīmi	9
4. GALVENO TIRDZNIECĪBAS MODEĻU STATISKĀ ANALĪZE	11
4.1. Pakalpojumu eksportētāju vispārējā analīze	11
4.2. Pakalpojumu eksportētāju nozaru un pakalpojumu veidu dalījumā	14
4.3. Pakalpojumu eksportētāju salīdzinājums ar citiem uzņēmumiem	18
5. PAKALPOJUMU EKSPORTĒTĀJU DINAMISKĀ ANALĪZE	23
SECINĀJUMI	28
PIELIKUMS	30
LITERATŪRA	48

SAĪSINĀJUMI

AS – akciju sabiedrība
ATI – ārvalstu tiešās investīcijas
CIF – preces vērtība, ietverot transporta un apdrošināšanas izmaksas līdz importētājvalsts robežai (<i>cost, insurance and freight at the importer's border</i>)
CSP – Latvijas Republikas Centrālā statistikas pārvalde
diff – starpība
ES – Eiropas Savienība
FOB – preces vērtība, ietverot transporta un apdrošināšanas izmaksas līdz eksportētājvalsts robežai (<i>free on board at the exporter's border</i>)
IKP – iekšzemes kopprodukts
IT – informācijas tehnoloģijas
GATS – Vispārējā vienošanās par pakalpojumu tirdzniecību (<i>General Agreement on Trade in Services</i>)
KN – kombinētā nomenklatūra (<i>Combined Nomenclature</i>)
MB 5 – Maksājumu bilances rokasgrāmata
MB 6 – Maksājumu bilances un starptautisko investīciju bilances rokasgrāmata
NACE – Saimniecisko darbību statistiskā klasifikācija Eiropas Kopienā
n.i.e. – citur neklasificēti (<i>not included elsewhere</i>) pakalpojumi
PTO – Pasauls Tirdzniecības organizācija
SIA – sabiedrība ar ierobežotu atbildību
SVF – Starptautiskais Valūtas fonds

KOPSAVILKUMS

Pētījumā tiek analizētas pakalpojumu eksportā iesaistītu uzņēmumu rādītāju norises, izmantojot detalizētas uzņēmuma līmeņa 2006.–2013. gada datu kopas, un parādīts, ka pakalpojumu eksportā iesaistīto uzņēmumu daļa ir maza, tomēr pakalpojumu eksportētāju vidējais skaits pārsniedz neeksportētāju un preču eksportētāju vidējo skaitu. Pētījumā atspoguļotas pagaidu liecības par produktīvo uzņēmumu brīvu izvēli jeb pašiniciatīvu (*self-selection*) iesaistīties pakalpojumu eksportā, un to izpēte jāturpina. Pētījums liecina, ka pievienoties pakalpojumu eksportētāju kopumam varētu būt daudz grūtāk nekā uzsākt preču eksportu, jo Latvijas galvenajās tirdzniecības partnervalstīs pakalpojumu tirgus vēsturiski arvien bijis stingri regulēts; iesaistīšanās pakalpojumu eksportā prasa lielākas pūles salīdzinājumā ar preču eksporta uzsākšanu.

Šā pētījuma mērķis ir padziļināt izpratni par pakalpojumu sniedzēju tirdzniecības paradumu un darbības rezultātu kopsakarībām, kā arī sniegt ieskatu par pakalpojumu eksportētāju un preču eksportētāju salīdzinošo analīzi. Šim pētījumam vajadzētu papildināt ne pārāk plašo empīrisko uzņēmuma līmeņa zinātnisko darbu kopumu par pakalpojumu tirdzniecību, analizējot eiro zonas mazas un atvērtas tautsaimniecības piemēru.

Atslēgvārdi: pakalpojumu tirdzniecība, darba ražīgums, uzņēmumu darbība, mikrodati

JEL kodi: D22, F10, F14

1. IEVADS

Pakalpojumu izmantošana un starptautiskā pakalpojumu tirdzniecība pasaulē pēdējos 30 gados būtiski paplašinājusies. Pakalpojumu eksports pasaulē no 1980. gada līdz 2014. gadam auga straujāk nekā preču eksports (vidēji par 7.8% gadā). Latvijā – valstī ar kopumā ļoti atvērtu tautsaimniecību – pakalpojumu eksports un imports ir nozīmīga ārējās tirdzniecības sastāvdaļa jau kopš 20. gs. 90. gadu vidus. Pakalpojumu eksporta īpatsvars Latvijas kopējā eksportā un pakalpojumu eksporta attiecība pret IKP pastāvīgi pārsniedz pasaules un ES vidējo līmeni (sk. P1. un P2. att.). Vērtējot tā pievienotās vērtības daļu, šķiet, ka pakalpojumu nozīme Latvijas tautsaimniecībā ir vēl lielāka – pakalpojumu devums pievienotajā vērtībā pieaudzis no 61.1% 1995. gadā līdz aptuveni 75% 2014. gadā.

Pārmaiņas notikušas arī Latvijas pakalpojumu sniedzēju tirgoto pakalpojumu struktūrā. 1995. gadā transporta pakalpojumu eksports veidoja aptuveni 60% no kopējā pakalpojumu eksporta, 2013. gadā sarūkot līdz 41.5% (sk. P1. tabulu). Šajā pašā laikā dažu pakalpojumu kategoriju tirdzniecības apjoms pieauga (piemēram, citu uzņēmējdarbības pakalpojumu pārdošana palielinājās no 6.1% līdz 15.1%, datorpakalpojumu un informācijas pakalpojumu – no 1.6% līdz 5.1%). Augot tirdzniecības iespējām, ko veicināja komunikācijas tehnoloģiju uzlabošanās, notiek pakāpeniska pāreja uz novatoriskiem pakalpojumu veidiem. Kopā ar pakalpojumu eksporta īpatsvara pieaugumu tas noteica pakalpojumu starptautiskās tirdzniecības empīriskās izpētes motivāciju.

Pētījumā veikta pakalpojumu eksporta aprakstošā analīze un pakalpojumu eksportētāju, neeksportētāju un preču eksportētāju (iekšzēmē ražotu preču eksportētāju un reeksportētāju dalījumā) salīdzinājums. Īpaši aplūkota pakalpojumu sniedzēju līdzdalība eksporta darbībās, pakalpojumu tirdzniecības intensitāte un uzņēmumu atšķirības atkarībā no tautsaimniecības nozares un sniegtā pakalpojuma veida. Salīdzināti dažādu eksportētāju kategoriju darbības rādītāji. Visbeidzot, veikta uzņēmumu, kas aiziet no ārējā tirgus, ienāk vai turpina darboties tajā, dinamiskā analīze.

Analīzē iekļauti uzņēmumi, kas darbojas gandrīz visos pakalpojumu segmentos, izņemot ceļojumu, būvniecības, apdrošināšanas un valdības pakalpojumus, par kuriem nav pieejama uzņēmuma līmeņa informācija (2014. gadā tie nodrošināja aptuveni ceturto daļu no Latvijas pakalpojumu eksporta kopapjoma).¹ Izlase aptver laiku no 2006. gada līdz 2013. gadam un 573 uzņēmumus ar kopējo apgrozījumu 2.0 mljrd. eiro perioda pēdējā gadā. Izlases periodā pakalpojumu eksportētāju skaits samazinājās par 110 uzņēmumiem (20%), bet to apgrozījums un eksporta vērtība palielinājās attiecīgi par 31.2% un 68.2%. Lai gan pētījumā izmantoti preču tirdzniecības dati, uzmanība galvenokārt pievērsta mazāk pētītajiem pakalpojumu eksportētājiem, lai papildinātu pakalpojumu tirdzniecībai veltīto empīrisko literatūru un gūtu pierādījumus tam, kā rezultāti salīdzināmi ar citu valstu datiem un preču tirdzniecības rezultātiem.

Pētījumā parādīts, ka pakalpojumu eksportētāju skaits ir neliels, tomēr viena uzņēmuma pakalpojumu eksporta vērtība salīdzinājumā ar preču eksportētājiem vidēji ir lielāka. Secināts, ka pakalpojumu eksportētāji ir lielāki, ka tie bija izturīgāki

¹ Analīzē iekļauto pakalpojumu veidi sniegti P2. tabulā.

nesenās ekonomiskās krīzes laikā un ir produktīvāki salīdzinājumā ar neeksportētājiem un preču eksportētājiem. Tomēr jāatzīst, ka pēdējais secinājums galvenokārt attiecas uz novatoriskām, zinātnesietilpīgām tautsaimniecības nozarēm. Izpēte liecina, ka salīdzinājumā ar preču eksportētāju grupu pievienošanās pakalpojumu eksportētāju kopumam varētu būt problemātiskāka, jo Latvijas galvenajās tirdzniecības partnervalstīs pakalpojumu tirgus vēsturiski arvien bijis stingri regulēts; iesaistīšanās pakalpojumu eksportā prasa lielākas pūles salīdzinājumā ar preču eksporta uzsākšanu.

Pētījuma autori apzinās dažus šā pētījuma ierobežojumus. Tā kā tika izvirzīts mērķis sniegt pakalpojumu eksportētāju aprakstošu analīzi un salīdzinājumu ar neeksportētājiem un preču eksportētājiem, nav izmantotas ekonometriskās metodes. Tādējādi uzņēmumu darbības rādītāju salīdzinājumu, kas veikts ar divpusēju *t*-testu, var ietekmēt citas uzņēmumiem raksturīgas iezīmes. Turpmākajos pētījumos plānots novērtēt eksportētāju prēmijas, izmantojot ekonometriskus modeļus ar dažādiem kontroles faktoriem. Nākotnē plānots arī pievērsties hipotēzei "mācīties darot" (*learning-by-doing*), to salīdzinot ar pašinicatīvas (*self-selection*) hipotēzi. Tāpat izmantotajā datu kopā trūkst dažu datu. Piemēram, nav pieejami dati par pakalpojumu eksporta galamērķa valsti. Tas kavē pakalpojumu tirdzniecības iekšējās un ārējās robežvērtības analīzi.

Pētījums strukturēts šādi. Pārskats par zinātniskajiem darbiem sniegts 2. nodaļā, īpaši pievērsties jaunākajām pakalpojumu tirdzniecības norisēm veltītajiem uzņēmuma līmeņa datiem balstītajiem pētījumiem. Latvijā pieejamās uzņēmuma līmeņa datu kopas detalizēti analizētas 3. nodaļā. Savukārt 4. nodaļā aplūkota līdzdalība tirdzniecībā un tirdzniecības intensitāte, tās salīdzinot dažādās tautsaimniecības nozarēs un pakalpojumu veidos. Veikta arī uzņēmumu darbības analīze atbilstoši iesaistes līmenim starptautiskajā tirdzniecībā. Pakalpojumu eksportētāju dinamiskās analīzes rezultāti sniegti 5. nodaļā. Visbeidzot, 6. nodaļa ietver secinājumu apkopojumu un iepazīstina ar nākotnes izpētes virzieniem.

2. LITERATŪRAS APSKATS

Neraugoties uz arvien lielāku pakalpojumu tirdzniecības nozīmi, empīriskajā literatūrā tai līdz šim nav veltīta pietiekama uzmanība (ar pakalpojumu tirdzniecību saistītās literatūras apskatu sk. Ž. Frankuā (*J. Francois*) un B. Hukmana (*B. Hoekman*) (12) pētījumā²), savukārt par preču tirdzniecību dažos pēdējos gadu desmitos radīts plašs literatūras klāsts. Uzņēmuma līmeņa datu par preču eksportu pieejamība motivēja pētniekus radīt empīriskus darbus par starptautiskās preču tirdzniecības un uzņēmumu darbības sakarībām (plašu šādas literatūras apskatu sk. J. Vāgnera (*J. Wagner*) pētījumos (28; 29)). Tajos secināts, ka salīdzinājumā ar neeksportētājiem preču eksportā iesaistīto uzņēmumu skaits ir mazāks un vairākums no tiem darbojas tikai dažu valstu tirgos, pārdodot ierobežotu preču klāstu. Tāpat parādīts, ka salīdzinājumā ar starptautiskajā tirdzniecībā neiesaistītiem uzņēmumiem preču eksportētāju/importētāju darba ražīgums ir augstāks, to darbinieku atlīdzība ir lielāka, un to īpašnieki gūst lielāku peļņu (lai gan rādītāju norises saistībā ar diviem pēdējiem secinājumiem ir diezgan nepārliecinošas). Šajos pētījumos parasti ir norādes par uzņēmumu pašiniciatīvu iesaistīties starptautiskajā tirdzniecībā, bet "mācīties darot" hipotēze (t.i., sākt eksportēt, lai paaugstinātu darba ražīgumu) parasti tiek noliegta.

Uz mikrodatiem pamatotos pētījumos par pakalpojumu eksportu līdz šim uzmanība galvenokārt bija pievērsta attīstīto valstu grupai, t.i., Vācijai (M. Kelle (*M. Kelle*) (16), A. Eihelpašs (*A. Eichelpasch*) un A. Fogels (*A. Vogel*) (10), M. Kelle un J. Kleinerts (*J. Kleinert*) (17), M. Kelle, J. Kleinerts, H. Rafs (*H. Raff*) u.c. (18)), Apvienotajai Karalistei (H. Breinlihs (*H. Breinlich*) un K. Kriskuolo (*Ch. Criscuolo*) (7)), Itālijai (Dž. Konti (*G. Conti*), A. Lo Turko (*A. Lo Turco*) un D. Madžoni (*D. Maggioni*) (9), S. Federiko (*S. Federico*) un E. Tosti (*E. Tosti*) (11)), Japānai (M. Morikava (*M. Morikawa*) (24)), Beļģijai (A. Ariu (*A. Ariu*) (1)), Austrijai (P. Valtere (*P. Walter*) un R. Delmūrs (*R. Dell'mour*) (30)), Nīderlandei (H. Kokss (*H. Kox*) un U. Rohass-Romagosa (*H. Rojas-Romagosa*) (19)). Vairākumā minēto pētījumu secināts, ka ar pakalpojumu tirdzniecību nodarbojas tikai daži eksportētāji, parasti tikai atsevišķi lielie tirgotāji eksportē daudzu veidu pakalpojumus uz daudzām valstīm. Uzņēmuma darbības rezultātu aspektā pausts, ka salīdzinājumā ar neeksportētājiem tikai lielākiem un produktīvākiem uzņēmumiem normāli varētu būt iespēja iesaistīties pakalpojumu eksportā. Tomēr attiecībā uz pēdējo minēto norisi Dž. Konti, A. Lo Turko un D. Madžoni (9) un A. Eihelpašs un A. Fogels (10) uzskata, ka darba ražīguma loma pakalpojumus eksportējošos uzņēmumos Itālijā un Vācijā ir neskaidra. Šķiet, ka darba ražīgumam ir nozīme, ja eksports no Itālijas notiek uz attālākām valstīm, bet nav nozīmes, skaidrojot Vācijas eksporta darbības rezultātus, ja ņem vērā nenovērojamu uzņēmumu heterogenitāti. Tomēr interesanti, ka J. Temuri (*Y. Temouri*), A. Fogels un J. Vāgners (26) pauduši pretējus uzskatus par eksportētāju un neeksportētāju pelnītspējas rādītājiem. Viņi uzskata, ka Vācijas pakalpojumu eksportētāju pelnītspēja ir mazāka, Francijas pakalpojumu eksportētāju pelnītspēja – nedaudz augstāka, bet Apvienotajā Karalistē nepastāv sakarība starp eksportētāja statusu un pelnītspēju. Tādējādi gūts apstiprinājums dažiem iepriekš izteiktiem secinājumiem par šo divu rādītāju sakarību (A. Fogels un J. Vāgners (27)). M. Kelle (16) veicis vienīgo pētījumu par preču ražotāju pakalpojumu

² Vairākums šo avotu norāda uz starptautiskās pakalpojumu tirdzniecības augošo nozīmi, aplūko pakalpojumu tirdzniecības noteicējfaktorus un analizē tirdzniecības liberalizācijas ietekmi.

eksporta modeļiem. Izmantojot Vācijas uzņēmuma līmeņa pakalpojumu tirdzniecības datus, viņš aplūko preču ražotāju motivāciju eksportēt pakalpojumus un secina, ka pakalpojumi tiek eksportēti galvenokārt triju iemeslu dēļ – lai sniegtu reklāmas un datu apstrādes atbalsta pakalpojumus uzņēmuma filiālēm ārvalstīs, nodrošinātu iekšzemē ražotās produkcijas uzstādīšanu, apkopi un tehnisko atbalstu ārvalstīs, kā arī lai veicinātu starptautisko informācijas plūsmu (t.sk. starp starppatēriņa piegādātājiem un pircējiem), sniedzot zinātniskās pētniecības pakalpojumus. Vairākumā pētījumu šie secinājumi attiecināti arī uz preču tirdzniecību un sniegts pakalpojumu eksportētāju un preču eksportētāju salīdzinājums. Rasts apstiprinājums tam, ka salīdzinājumā ar preču eksportu pakalpojumu eksporta līdzdalības līmenis un intensitāte ir daudz zemāki (A. Ariu (1), Š. A. Hallere (*S. A. Haller*), J. Damijans (*J. Damijan*), V. Kaitila (*V. Kaitila*) u.c. (13), M. Morikava (24)), un secināts, ka pakalpojumu eksportētāji parasti ir tikai nedaudz (ja vispār vērojamas atšķirības) produktīvāki nekā preču eksportētāji (to savos darbos pauž, piemēram, H. Breinlihs un K. Kriskuolo (7) un Š. A. Hallere, J. Damijans, V. Kaitila u.c. (13), bet M. Morikava (24) parāda, ka Japānā pakalpojumu sniedzēju darba ražīgums ir būtiski augstāks nekā preču tirgotāju darba ražīgums). Izmantojot Dānijas uzņēmuma līmeņa datus, N. Malhovs-Mellers (*N. Malchow-Møller*), J. Munks (*J. Munch*) un J. R. Skaksens (*J. R. Skaksen*) (22) veic ne tikai tradicionālo uzņēmumu dekompozīciju, bet nodala preču tirgotājus no pakalpojumu tirgotājiem, eksportētājus no importētājiem un apstrādes rūpniecības uzņēmumus no pakalpojumu uzņēmumiem. Padziļināta uzņēmumu un tirdzniecības rezultātu dekompozīcija ļauj precīzāk izpētīt uzņēmuma darbības un tirdzniecības sakarības, jo pakalpojumu sniedzēji apstrādes rūpniecībā var pēc būtības atšķirties no pakalpojumu sniedzējiem pakalpojumu nozarē. Atzīts, ka pakalpojumu nozarē darba ražīgumam ir lielāka nozīme nekā darba ražīgumam apstrādes rūpniecībā, un tas ietekmē preču tirgotājus vairāk nekā pakalpojumu tirgotājus.

Pakalpojumu un preču eksportētāju līdzīgās iezīmes salīdzinājumā ar eksportā neiesaistītiem uzņēmumiem apstiprina esošo preču tirdzniecības teorētisko modeļu nozīmi pakalpojumu tirdzniecībā (M. Melics (*M. Melitz*) (23)). Tomēr informācija par sakarībām starp uzņēmumu darbību un to iesaisti pakalpojumu eksportā nav pārāk plaša, un tā jāpārbauda, izmantojot citu valstu mikrodatu.

3. DATI

3.1. Pētījuma datu kopu raksturojums

Plaša diapazona uzņēmuma līmeņa dati 2006.–2013. gada periodam Latvijā kļuva pieejami samērā nesen. Pētījuma autori cer, ka tas padziļinās izpratni par pakalpojumu sniedzēju tirdzniecības paradumu un darbības rezultātu kopsakarībām un arī sniegs ieskatu pakalpojumu un preču eksporta uzņēmumu salīdzinošajā analīzē. Tam vajadzētu papildināt esošo ne pārāk plašo empīrisko uzņēmuma līmeņa zinātnisko darbu par pakalpojumu tirdzniecību kopumu ar eiro zonas mazas un atvērtas tautsaimniecības piemēra analīzi.

Šajā pētījumā izmantotas četras dažādas individuālas anonīmu uzņēmumu datu kopas. Pirmā datu kopa ir vispusīga Latvijā reģistrētu uzņēmumu reprezentatīvas izlases datubāze. CSP nodrošinātie dati sakārtoti gadu dalījumā. Otrā datubāze ietver informāciju par uzņēmumu ārējiem aktīviem un saistībām. Trešo datu kopu veido dati par darījumiem ar precēm, kas veikti starp rezidentu uzņēmumiem un nerezidentiem, un tos CSP apkopo no preču tirgotāju sniegtās informācijas. Ceturtajā datu kopā iekļauta Latvijas Bankas sagatavotā informācija par pakalpojumu eksportu un importu. Divas pēdējās datu izlases nepieciešamas, lai sagatavotu maksājumu bilanci. Visas datu izlases attiecas uz 2006.–2013. gadu. Tālāk sniegtas sīkākas ziņas par katru datu kopu.

Vispusīga uzņēmumu rādītāju datubāze. Šajā datubāzē apkopota CSP nodrošinātā Latvijas uzņēmumu reprezentatīvas izlases informācija par 2006.–2013. gadu.³ Datubāzē starp citiem rādītājiem ietverti dati par uzņēmuma bilanci, peļņas un zaudējumu aprēķinu (t.sk. uzņēmuma apgrozījumu), nodarbināto personu skaitu un atlīdzību darbiniekiem. Sniegtā informācija ļauj aprēķināt katra uzņēmuma pievienoto vērtību (kā izlaidi, no kuras atņem starppatēriņu, ko iegūst no peļņas un zaudējumu aprēķina). Papildus tiek iekļauta informācija par nozares aktivitāti atbilstoši NACE divu zīmju skaitlisko kodu klasifikācijai. Uzņēmumu datu kopā 2006. gadā bija 61 159 uzņēmumi un 2013. gadā – 93 895 uzņēmumi. 2013. gadā uzņēmumos bija nodarbināts 580 050 cilvēku un uzņēmumu apgrozījums sasniedza 54.7 mljrd. eiro.⁴

Uzņēmumu ārējo aktīvu un saistību datu kopa. Latvijas Banka, balstoties uz uzņēmumu sniegtajiem ceturkšņa vai gada rādītājiem, apkopo informāciju par ārējiem aktīviem un saistībām.

Preču tirdzniecības datubāze. Šī datubāze ietver preču tirdzniecības plūsmu (eksporta un importa) rādītājus atbilstoši KN astoņzīmju skaitlisko kodu preču klasifikācijai (KN8) tirdzniecības partnervalstu, darījuma statistisko vērtību (FOB cenās eksportam un CIF cenās importam), tirgoto preču neto svara kilogramos, preču daudzuma papildu mērvienību (ja tādi dati pieejami) un tirdzniecības plūsmas

³ Datu kopā ietverti visu darbības jomu uzņēmumi, izņemot kredītiestādes un apdrošināšanas sabiedrības. Tajā nav iekļauta informācija par pašnodarbinātajiem.

⁴ Sīkāku informāciju par uzņēmumu datubāzi sk. K. Beņkovska pētījumā (4).

periodu (gada un mēneša) dalījumā.⁵ 2013. gada datubāzē iekļauti 5 082 uzņēmumi, 421 562 novērojumi un kopējais apgrozījums 9.3 mljrd. euro.

Pakalpojumu tirdzniecības datubāze. Latvijas Banka regulāri vāc datus, izmantojot uzņēmumu, kas sniedz pakalpojumus (vai saņem tos no) nerezidentiem, sagatavotos statistiskos pārskatus. Vienu pārskata veidlapu aizpilda transporta pakalpojumu sniedzēji⁶ un otru veidlapu – visi pārējie pakalpojumu uzņēmumi⁷. Pētījuma ievaddaļā minēts, ka izmantoti dati par visu veidu pakalpojumiem, izņemot ceļojumu, būvniecības, apdrošināšanas un valdības pakalpojumus⁸, kam nav pieejami uzņēmuma līmeņa dati un par kuriem maksājumu bilances vajadzībām izmanto citus avotus⁹. Kopumā datu kopā ietverti 47 dažādi pakalpojumu veidi, kas šā pētījuma vajadzībām grupēti septiņās apvienotās kategorijās (sk. P2. tabulu). Datubāze ietver anonīmiem uzņēmumiem raksturīgus identifikācijas numurus¹⁰ (tas ļauj saistīt visu pētījumā izmantoto datubāzu uzņēmumus), uzņēmuma eksportētā vai importētā pakalpojuma veidu un sniegtā/saņemtā pakalpojuma vērtību. Diemžēl dati par eksporta galamērķa valsti netiek vākti. Tas ir šā pētījuma ierobežojums, kas neļauj veikt uzņēmuma eksporta dekompozīciju ekstensīvajā un intensīvajā attīstībā. Transporta pakalpojumu uzņēmumu dati ir nedaudz detalizētāki un sniedz informāciju par transporta veidiem, pasažieru vai kravas pārvadājumiem utt. Pakalpojumi klasificēti saskaņā ar maksājumu bilances klasifikāciju atbilstoši SVF Maksājumu bilances rokasgrāmatas 5. izdevumam (SVF (14))¹¹. 2013. gadā šajā datu kopā reģistrēti 573 uzņēmumi ar 2.0 mljrd. euro kopējo apgrozījumu.

3.2. Dažādi pakalpojumu tirdzniecības režīmi

Vispārējā vienošanās par pakalpojumu tirdzniecību (*General Agreement on Trade in Services*; GATS)¹² definēti četri iespējamie pakalpojumu tirdzniecības režīmi.

1. režīms. Pārrobežu pakalpojumu sniegšana. Šis režīms aptver pakalpojumu plūsmas no vienas valsts teritorijas uz citas valsts teritoriju bez darījuma pušu skaidras fiziskas klātbūtnes pakalpojumu sniegšanas vietā (t.i., pakalpojumu

⁵ Sīkāku informāciju par preču tirdzniecības datubāzi sk. K. Beņkovska, S. Bērziņas un L. Zorgenfreijas pētījumā (5).

⁶ <http://likumi.lv/doc.php?id=258774>.

⁷ <http://likumi.lv/doc.php?id=258773>.

⁸ 2014. gadā šie pakalpojumi veidoja aptuveni ceturto daļu no pakalpojumu eksporta kopapjoma.

⁹ Datus par ceļojumu pakalpojumiem vāc CSP, kas veic nerezidentu ceļotāju, nevis uzņēmumu apsekojumus; būvniecības pakalpojumu datus iegūst no nebanku ārējo maksājumu sistēmas; apdrošināšanas datus galvenokārt sniedz Finanšu un kapitāla tirgus komisija; valdības pakalpojumu datu oficiālais avots ir Latvijas Republikas Ārlietu ministrija. Turklāt nav iegūti dati par diviem nelieliem citu uzņēmējdarbības pakalpojumu posteņiem: a) tirdzniecības starpniecību (*merchandise*), ar ko saprot preces pirkšanu, ko veic pārskata sniedzējas valsts rezidents no nerezidenta, un tālāku preces pārdošanu citam nerezidentam, šajā procesā precī neievedot pārskata sniedzējā valstī un neizvedot no tās (SVF (14)); sākot ar 2014. gadu, šo posteņi klasificē arī kā preču tirdzniecību (SVF (15)), un b) pakalpojumiem starp saistītiem uzņēmumiem. Abos gadījumos datus iegūst no nebanku maksājumiem.

¹⁰ Uzņēmumi ir anonīmi, un pētījuma autori nevar noteikt uzņēmuma nosaukumu pēc tā identifikācijas numura.

¹¹ Sākot ar 2014. gadu, uzņēmuma līmeņa dati sniegti atbilstoši SVF Maksājumu bilances un starptautisko investīciju bilances rokasgrāmatas 6. (MB 6) izdevumam. Atšķirības starp abiem izdevumiem ir nenozīmīgas.

¹² Vienošanās, kas stājās spēkā 1995. gadā, ir daļa no PTO iniciatīvām, kuru mērķis ir pakalpojumu tirdzniecības liberalizācija. Sk. https://www.wto.org/english/tratop_e/serv_e/gatsqa_e.htm#4.

sniegšana notiek pa pastu, e-pastu vai izmantojot citus moderno tehnoloģiju režīmus). Piemēram, Latvijas tīmekļa attīstītāji, IT speciālisti, tiešsaistes pārdevēji vai klientu zvanu centru darbinieki ir pārrobežu pakalpojumu sniedzēji.

2. režīms. Patēriņš ārvalstīs. Tas attiecas uz gadījumiem, kad pakalpojuma patērētājs fiziski pārceļas uz citas valsts teritoriju, lai saņemtu pakalpojumu. Šādā režīmā, piemēram, tiek nodrošināti veselības aprūpes pakalpojumi, ja pacients no Zviedrijas ierodas Latvijā, lai saņemtu zobārstniecības pakalpojumus.

3. režīms. Komerčiāla klātbūtne uzņēmumā valstī. Šis režīms attiecas uz gadījumiem, kad uzņēmumam, lai sniegtu pakalpojumu, nepieciešama komerčiāla klātbūtne (veicot ĀTI), t.i., tas tiek reģistrēts citā valstī. Piemēram, lai apkalpotu vietējos klientus, Latvijas ēdināšanas uzņēmums AS "Lido" atvēra filiāli Tallinā.

4. režīms. Fizisku personu klātbūtne uzņēmumā valstī. Šajā gadījumā vienas valsts persona (uzņēmums) sniedz pakalpojumus citas valsts teritorijā. Piemēram, Latvijas uzņēmums AS "Latvijas Tilti" rekonstruēja divas Klaipēdas ostas piestātnes.

Šajā pētījumā izmantotie tirdzniecības dati attiecas uz 1., 2. un 4. pakalpojumu sniegšanas režīmu, bet informācija par 3. režīmu nav iekļauta. Lai gan trīs režīmus, par kuriem pieejama informācija, nevar vienu no otra nodalīt, Latvijas eksportētāji lielākoties sniedz pakalpojumus atbilstoši 1. režīmam.

4. GALVENO TIRDZniecības MODEĻU STATISKĀ ANALĪZE

Šajā nodaļā aplūkotas pakalpojumu eksporta rādītāju norises. Raksturoti pakalpojumu sniedzēju tirdzniecības modeļi un sniegts pakalpojumu eksportētāju, neeksportētāju un preču eksportētāju eksporta darbību galveno raksturlielumu salīdzinājums. Pēc tam veikta šo triju dažādo eksportētāju grupu atšķirību analīze. Preču eksportētāji tālāk iedalīti iekšzemē ražotu preču eksportētājos un reeksportētājos. Globalizācijas process liek atsevišķām valstīm (arī Latvijai) arvien ciešāk iesaistīties pasaules vērtību ķēdēs, un tāpēc ārējās tirdzniecības analīze kļūst arvien sarežģītāka. Eksports vairs nav uzskatāms par galvenokārt tikai iekšzemē ražotu preču vai pakalpojumu tirdzniecību, un ārvalstu pievienotās vērtības daļa bruto eksportā pakāpeniski palielinās (B. Loss (*B. Los*), M. Timers (*M. Timmer*), G. de Vriss (*G. de Vries*) (21)). Reeksports ir visspilgtākais eksporta un iekšzemes ražojumu nodalīšanas piemērs, un to varētu dēvēt par specifisku loģistikas un informācijas pakalpojumu implicētu eksportu. Lai skaidrotu šo plaši izplatīto parādību (reeksporta plūsmas veido aptuveni 30% no Latvijas eksporta kopapjoma; sk. K. Beņkovskis, S. Bērziņa un L. Zorgenfreija (5)), iekšzemē ražotu preču eksportētāju analīze veikta atsevišķi, neietverot uzņēmumus, kuru vienīgā aktivitāte ārvalstu tirgos ir preču reeksportēšana. Tāpat atsevišķi veikti aprēķini par uzņēmumiem, kuriem reeksports ir vienīgā vai papildu darbība. Lai gan preču tirdzniecības datubāzē nav tiešas informācijas par reeksportēšanas darbībām, uzņēmuma līmeņa dati par preču eksportu un importu ļauj reeksporta plūsmas novērtēt implicēti.¹³

4.1. Pakalpojumu eksportētāju vispārējā analīze

Vispirms aplūkosim uzņēmumu dalību eksportā. 1. attēls un P3. tabula liecina, ka pakalpojumu eksportētāju skaits Latvijā ir diezgan mazs – aptuveni 1% no reģistrēto uzņēmumu kopskaita (6%, ja analizē uzņēmumus ar vismaz 10 darbiniekiem). Jāņem vērā, ka analīzē iekļauti tikai tie uzņēmumi, kuri snieguši pārskatus par savu aktīvu vērtību, apgrozījumu, pašu kapitālu, darbinieku skaitu un atlīdzību darbiniekiem, kā arī pievienotās vērtības aprēķinam nepieciešamos datus.¹⁴

Šīs rādītāju norises atbilst aprēķiniem, kas veikti, izmantojot citu valstu datus. Šķiet, ka, piemēram, Beļģijā ir 1% pakalpojumu eksportētāju (A. Ariu (2)), savukārt Japānā (M. Morikava (24)) un Apvienotajā Karalistē (H. Breinlihs un

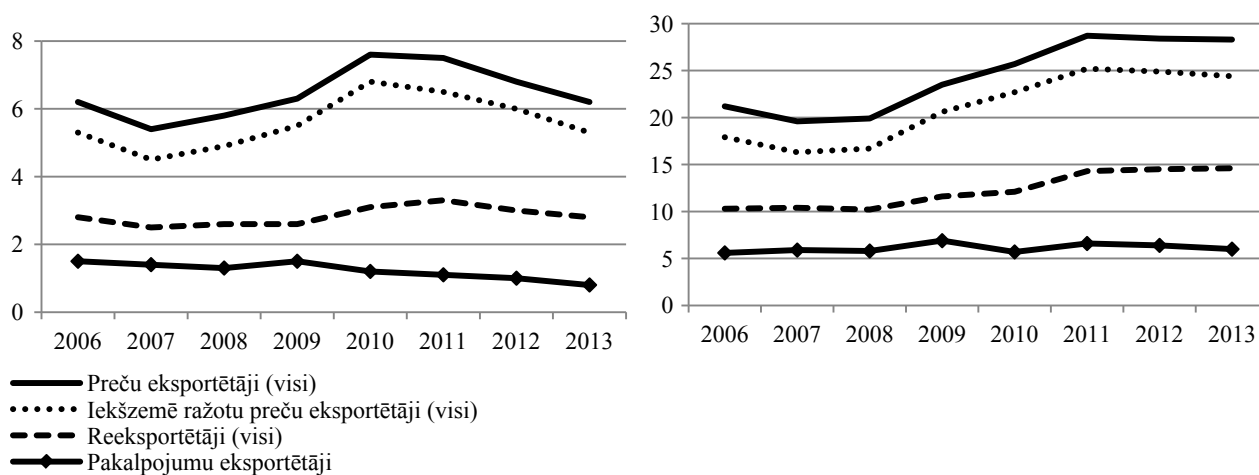
¹³ Latvijas reeksporta plūsmu aprēķinu veic, atrisinot lineāru maksimizēšanas uzdevumu katram uzņēmuma un preces pārim. To pētījuši K. Beņkovskis, S. Bērziņa un L. Zorgenfreija (5).

¹⁴ Šādi būtiski tiek samazināts analīzei pieejamo novērojumu skaits. Piemēram, 2013. gadā tikai 59 497 uzņēmumi no 93 895 uzņēmumiem atbilda minētajiem datu pieejamības kritērijiem. Informācijas zudums galvenokārt saistīts ar to, ka mazie uzņēmumi un mikrouzņēmumi neiesniedz pārskatus, un tas mazāk attiecas uz vidējiem un lieliem uzņēmumiem. Pārskatu nesniegšanas problēma dažādās nozarēs ir samērā homogēna (līdzīgu datu analīzi veicis K. Beņkovski (4)). Sprotams, ka pārskatu nesniegšanas problēma reti attiecas uz preču un pakalpojumu eksportu. Tādējādi salīdzinājumā ar šajā pētījumā sniegtajiem rādītājiem eksportētāju īpatsvars ir vēl mazāks.

K. Kriskuolo (7) – aptuveni 6%.¹⁵ Preču eksportētāji Latvijā skaita ziņā pārsniedz pakalpojumu eksportētājus, tomēr kopumā eksportā iesaistās nedaudz mazāk par 10% reģistrēto uzņēmumu. Rādītāja vērtība ir lielāka, ja aprēķinu attiecina uz uzņēmumiem ar vismaz 10 darbiniekiem (aptuveni trešā daļa šādu uzņēmumu savu produkciju pārdod starptautiskajā tirgū)¹⁶. P3.tabulā arī parādīts, ka kopš 2009. gada, kad Latvijas tautsaimniecībā sākās krīze, pakalpojumu eksportētāju skaits nemitīgi sarucis (2009. gadā bija 696 uzņēmumi, 2013. gadā – 464 uzņēmumi¹⁷). Savukārt preču eksportētāju skaits dinamiski audzis, 2011.–2013. gadā sasniedzot aptuveni 3.7 tūkst.¹⁸

1. attēls

Dažādu uzņēmumu daļa kopējā uzņēmumu skaitā (%; kreisā daļa – visi uzņēmumi datubāzē; labā daļa – uzņēmumi ar vismaz 10 darbiniekiem)



Avoti: CSP, Latvijas Banka un autoru aprēķini.

Piezīmes. "Preču eksportētāji" ir uzņēmumi, kas eksportē preces; no tiem "iekšzemē ražotu preču eksportētāji" neietver uzņēmumus, kuru vienīgā darbība ārējā tirgū ir preču reeksportēšana. Attiecīgi "reeksportētāji" ir uzņēmumi, kuru vienīgā darbība ārējā tirgū ir preču reeksportēšana, vai uzņēmumi, kuriem reeksports ir vienīgā vai preču eksportam paralēla aktivitāte. "Pakalpojumu eksportētāji" ir uzņēmumi, kas eksportē pakalpojumus. Pētījumā aplūkoti tikai tie eksportētāji, kas sniedz pārskatus par savu aktīvu vērtību, apgrozījumu, pašu kapitālu, nodarbināto skaitu, atlīdzību darbiniekiem un pievienotās vērtības aprēķināšanai nepieciešamo informāciju. Savukārt nav iekļauti uzņēmumi, kuru eksporta attiecība pret apgrozījumu attiecīgajā gadā bija mazāka par 0.5%.

Vienlaikus gan eksporta vidējā vērtība, gan eksporta mediāna, rēķinot katram pakalpojumu eksportētājam, palielinājusies divas reizes (sk. 2. att. un P4. tabulu) pretstatā preču eksportētāju sniegumam, kuru attiecīgie eksporta vērtības rādītāji paaugstinājās tikai par trešo daļu. Šīs norises varētu liecināt par pakalpojumu

¹⁵ Minētajos pētījumos aplūkoto uzņēmumu raksturlielumi var atšķirties. Piemēram, M. Morikava (24) analizē uzņēmumus ar vairāk nekā 50 darbiniekiem. A. Ariu (1) izmanto datus par uzņēmumiem, kuri uz ārpus ES esošajām valstīm gadā eksportē pakalpojumus vismaz 12.5 tūkst. eiro vērtībā. H. Breinlihs un K. Kriskuolo (7) pēta pakalpojumu eksportētāju uzņēmumus ar 10 vai vairāk nodarbinātajiem. Lai gan šie pētījumi nav tieši salīdzināmi, autori tomēr uzskata, ka salīdzināšanu var izmantot kā pakalpojumu eksportētāju relatīvās nozīmes aptuvenu aproksimāciju.

¹⁶ Ne vairāk kā deviņi darbinieki lielākoties ir mikrouzņēmumos, kur darbinieku skaits nepārsniedz piecus nodarbinātos un kuri parasti neiesaistās eksporta darbībā.

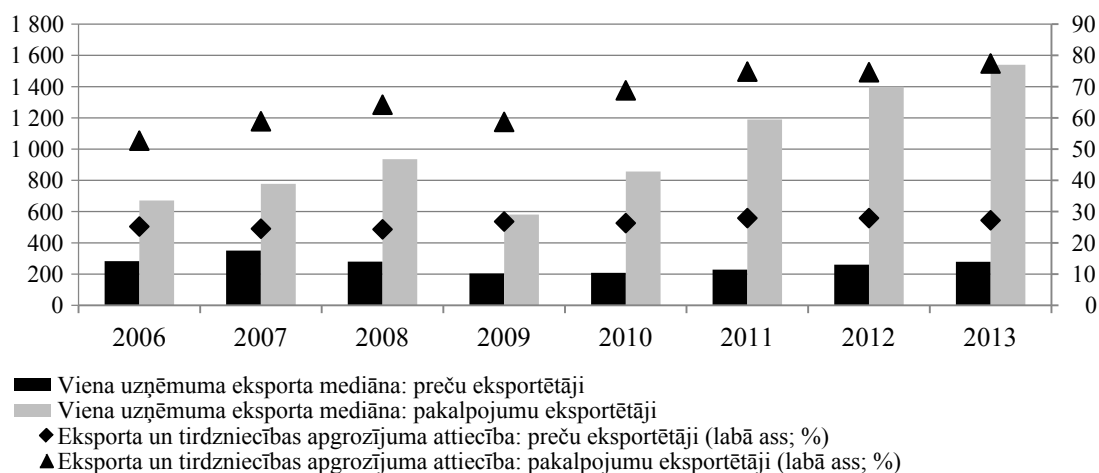
¹⁷ Šajā pētījumā ietverti uzņēmumi, kuru eksporta attiecība pret apgrozījumu ir vismaz 0.5%, tāpēc pēdējais minētais skaitlis (464 uzņēmumi) atšķiras no 4. un 8. lpp. minētā skaitļa.

¹⁸ Tas ir aptuveni par 13% mazāks, ja izslēdz tikai preču reeksportēšanā iesaistītos uzņēmumus.

eksportētāju konsolidācijas centieniem pēc krīzes, īstenojot vēlēšanos ierobežot un samazināt izdevumus, lai paliktu ārvalstu tirgos.

2. attēls

Eksporta mediānas un preču un pakalpojumu eksportētāju eksporta un tirdzniecības apgrozījuma attiecība (tūkst. eiro)



Avoti: CSP, Latvijas Banka un autoru aprēķini.

Piezīmes. Attēlā parādīts divu uzņēmumu kategoriju preču eksports (iekšzemē ražotu preču eksports un reeksports) un pakalpojumu eksports. Piemēram, pakalpojumu eksportētāju eksporta mediāna ir viena pakalpojumu eksportētāja preču un pakalpojumu eksporta mediāna. Arī preču eksportētāju eksporta un tirdzniecības apgrozījuma attiecība ir uzņēmumu, ko klasificē kā preču eksportētājus, kopējā (preču un pakalpojumu) eksporta attiecība pret šo uzņēmumu kopējo apgrozījumu. Pētījumā aplūkoti tikai tie eksportētāji, kuri sniedz pārskatus par savu aktīvu vērtību, apgrozījumu, pašu kapitālu, nodarbināto skaitu, atlīdzību darbiniekiem un pievienotās vērtības aprēķināšanai nepieciešamo informāciju. Savukārt nav iekļauti uzņēmumi, kuru eksporta attiecība pret apgrozījumu attiecīgajā gadā bija mazāka par 0.5%.

Tāpat 2. attēls un P4. tabula sniedz eksporta mediānu attiecības pret uzņēmumu apgrozījumu, kas ir uzņēmumu tirdzniecības intensitātes mediānas. Redzams, ka aptuveni trīs ceturtdaļas no pakalpojumu eksportētāju kopējā tirdzniecības apjoma rada eksports, bet preču tirgotāju attiecīgais rādītājs, gan ietverot, gan neietverot reeksportētājus, ir daudz mazāks (25–33%). Tas liecina, ka pakalpojumu sniedzēji ir spēcīgi orientēti uz eksportu (t.i., ja tie iekļūst ārējā tirgū, tie fokusējas uz pakalpojumu sniegšanu nerezidentiem) un galvenokārt strādā ar nerezidentiem, īpaši transporta nozarē. Salīdzinājumā ar citām empīriskajā literatūrā aplūkotajām valstīm Latvijas pakalpojumu sniedzēju eksporta intensitāte šķiet augstāka. Piemēram, pakalpojumu eksporta attiecība pret apgrozījumu Apvienotajā Karalistē ir aptuveni 30% (H. Breinlihs un K. Kriskuolo (7)), savukārt tā ir daudz mazāka Somijā, Francijā, Īrijā un Slovēnijā (Š. A. Hallere, J. Damijans, V. Kaitila u.c. (13)) un niecīga Japānā (M. Morikava (24)).¹⁹

Vēl viens svarīgs novērojums atspoguļots 3. attēlā un P5. tabulā – vairākums neeksportētāju (aptuveni 90%) ir mazi uzņēmumi ar ne vairāk kā deviņiem darbiniekiem²⁰, un tikai 3% neeksportētāju nodarbina 50 un vairāk darbinieku. Runājot par pakalpojumu eksportētājiem, vairāk nekā pusē visu uzņēmumu strādā

¹⁹ 15. zemsivītras piezīmē paskaidrotā piesardzība ievērojama arī šeit.

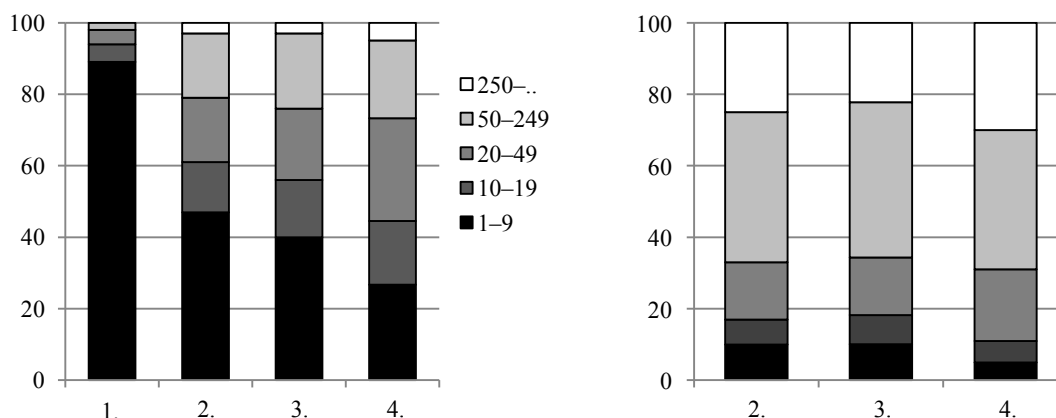
²⁰ Šie uzņēmumi galvenokārt ir mikrouzņēmumi, kuros nav vairāk par pieciem darbiniekiem. Lielais šādu uzņēmumu skaits daļēji saistīts ar mikrouzņēmumu nodokli. Sk. Valsts ieņēmumu dienesta interneta vietni <https://www.vid.gov.lv/default.aspx?tabid=8&id=5831&hl=2>.

vismaz 20 darbinieku, bet 61% preču eksportētāju un 56% reeksportētāju nodarbina mazāk par 20 cilvēkiem. Tādējādi pakalpojumu eksportētāji parasti ir lielāki nekā preču eksportētāji. Iespējams, ka šādu modeli nosaka pakalpojumu veids un tautsaimniecības nozare, kuru pārstāv pakalpojumu eksportētāji.

Interesanti, ka, veicot uzņēmumu eksporta vērtības dekompozīciju atkarībā no uzņēmumu lieluma, netiek novērotas būtiskas dažādu eksportētāju kategoriju atšķirības. Divas trešdaļas eksporta vērtības nodrošina uzņēmumi ar vismaz 50 darbiniekiem, un šāds rādītājs raksturīgs gan preču eksportētājiem, gan reeksportētājiem. Tas liecina, ka salīdzinājumā ar lieliem preču eksportētājiem viena mazā uzņēmuma vai mikrouzņēmuma vidējais preču eksporta apjoms ir niecīgs, un dažādu pakalpojumu eksportētāju vidējās eksporta vērtības atšķirības ir sabalansētākas. Tas palīdz arī skaidrot 2. attēlā sniegtās preču eksportētāju un pakalpojumu eksportētāju eksporta vērtības atšķirības.

3. attēls

Uzņēmumu vidējais skaits (kreisā daļa) un eksporta vērtība (labā daļa) uzņēmumu lieluma grupu un eksportētāju kategoriju dalījumā (% no kopējā skaita; 2006–2013)



1. – neeksportētāji; 2. – iekšzēmē ražotu preču eksportētāji; 3. – reeksportētāji; 4. – pakalpojumu eksportētāji.

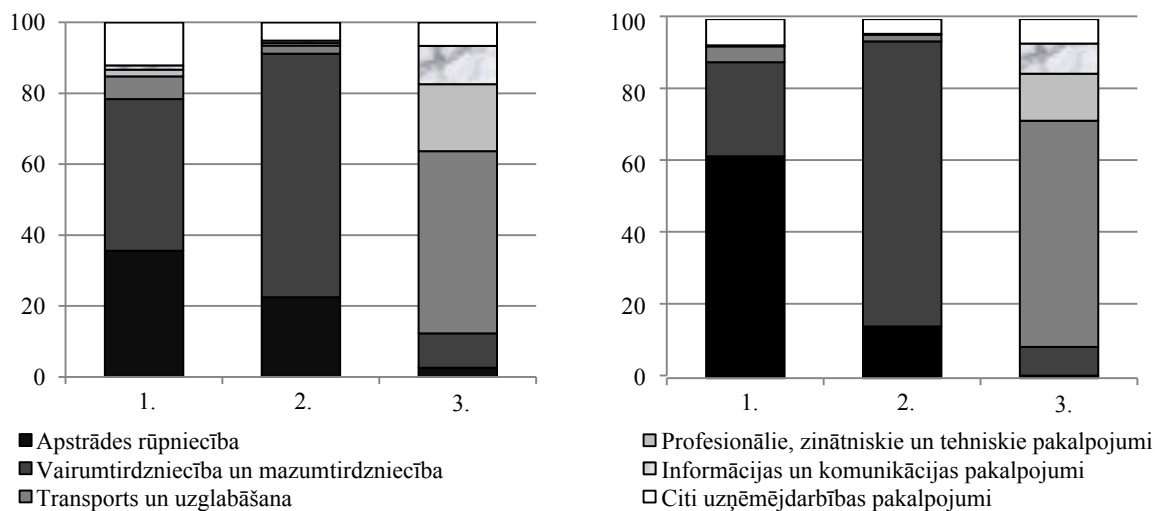
Avoti: CSP, Latvijas Banka un autoru aprēķini.

Piezīmes. Sniegtas 2006.–2013. gada vidējās vērtības. Pētījumā aplūkoti tikai tie eksportētāji, kuri sniedz pārskatus par savu aktīvu vērtību, apgrozījumu, pašu kapitālu, nodarbināto skaitu, atlīdzību darbiniekiem un pievienotās vērtības aprēķināšanai nepieciešamo informāciju. Savukārt nav iekļauti uzņēmumi, kuru eksporta attiecība pret apgrozījumu attiecīgajā periodā bija mazāka par 0.5%.

4.2. Pakalpojumu eksportētāju nozaru un pakalpojumu veidu dalījumā

4. attēls un P6. tabula atklāj, ka vairāk nekā puse pakalpojumu eksportētāju (52%) iesaistīti transporta pakalpojumu sniegšanā (tie galvenokārt ir sauszemes transporta pakalpojumi un uzglabāšanas un transporta palīgdarbības). Transporta nozares pakalpojumu sniedzēji nodrošina 63% no šīs jomas pievienotās vērtības un nodarbina 49% no kopējā nozarē nodarbināto skaita (sk. P7. tabulu). Otru lielāko pakalpojumu sniedzēju grupu (19%) veido uzņēmumi, kas sniedz profesionālos, zinātniskos un tehniskos pakalpojumus (puse no tiem ir reklāmas un tirgus izpētes uzņēmumi); nākamie ir informācijas un komunikācijas uzņēmumi (11%; no tiem puse sniedz datorpakalpojumus) un vairumtirdzniecības un mazumtirdzniecības uzņēmumi (10%; no tiem 85% darbojas vairumtirdzniecībā). Pārējās nozares kopā veido mazāk nekā 10% pievienotās vērtības.

4. attēls

Uzņēmumu vidējais skaits (kreisā daļa) un eksporta vērtība (labā daļa) nozaru un eksportētāju kategoriju dalījumā (% no kopējās eksporta vērtības; 2006–2013)

1. – iekšzemē ražotu preču eksportētāji; 2. – reeksportētāji; 3. – pakalpojumu eksportētāji.

Avoti: CSP, Latvijas Banka un autoru aprēķini.

Piezīmes. Sniegtas 2006.–2013. gada vidējās vērtības. Pētījumā aplūkoti tikai tie eksportētāji, kuri sniedz pārskatus par savu aktīvu vērtību, apgrozījumu, pašu kapitālu, nodarbināto skaitu, atlīdzību darbiniekiem un pievienotās vērtības aprēķināšanai nepieciešamo informāciju. Savukārt nav iekļauti uzņēmumi, kuru eksporta attiecība pret apgrozījumu attiecīgajā periodā bija mazāka par 0.5%.

Arī iekšzemē ražotu preču eksportētāji koncentrējas nedaudzās nozarēs, un 80% no visiem uzņēmumiem pārstāv tikai divas jomas – apstrādes rūpniecību (divas lielākās apakšnozares – pārtikas produktu ražošanu un koksnes, koka un korķa izstrādājumu ražošanu) un vairumtirdzniecību un mazumtirdzniecību (galvenokārt vairumtirdzniecību). Reeksporta darbībās, kā bija gaidāms, dominē tirdzniecības nozares uzņēmumi. Tas nav jaunatklājums, ka ar eksportu nodarbojas tikai dažu nozaru uzņēmumi, un to dokumentē arī citi pētījumi. Piemēram, Itālijā divas trešdaļas no pakalpojumu eksporta vērtības nodrošina divas nozares – apstrādes rūpniecība un finanšu sektors (S. Federiko un E. Tosti (11)). Arī Francijā vairāk nekā puse pakalpojumu sniedzēju darbojas apstrādes rūpniecībā un finanšu pakalpojumu jomā (Š. A. Hallere, J. Damijans, V. Kaitila u.c. (13)). Savukārt Beļģijā pakalpojumu eksportā dominē vairumtirdzniecība un mazumtirdzniecība (53% no kopējās eksporta vērtības), lai gan uzņēmumu skaita ziņā nav vērojama tik liela eksporta koncentrācija (A. Ariu un Dž. Mions (*G. Mion*) (3)). Vācijā 75% no kopējā pakalpojumu eksporta nodrošina trīs nozares (M. Kelle un J. Kleinerts (17)).

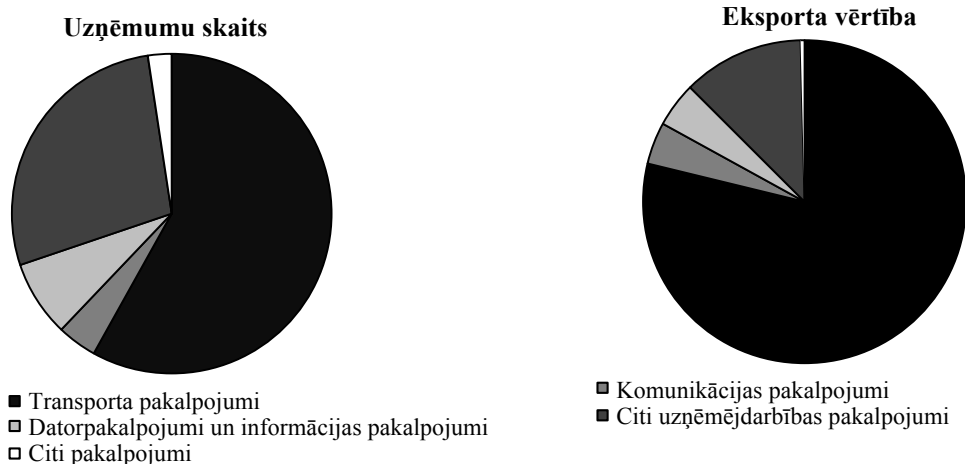
P6. tabula rāda, ka visās galvenajās nozarēs pakalpojumu eksporta intensitāte ir samērā liela; vairumtirdzniecība ir izņēmums, jo tās eksports veido tikai 8% no kopējā apgrozījuma, liecinot, ka vairumtirdzniecības uzņēmumi vairāk orientējas uz iekšzemes tirgu un tiem eksporta darbības nav tik nozīmīgas. Gan preču eksportētāju, gan reeksportētāju vairumtirdzniecība un mazumtirdzniecība (kur eksportētāju daļa ir vislielākā) nav tik intensīva kā apstrādes rūpniecībā, t.i., otrajā lielākajā pārstāvētajā nozarē. Apstrādes rūpniecības preču eksportētāji ārvalstīs pārdod aptuveni pusi saražotās produkcijas.

Visbeidzot, runājot par dažādu nozaru pakalpojumu eksportētāju lielumu, P8. tabula rāda, ka vairāk nekā puse uzņēmumu nodarbina vismaz 20 cilvēku. Vienīgais šā rādītāja norišu izņēmums ir profesionālo, zinātnisko un tehnisko pakalpojumu sniedzēji, jo 60% uzņēmumu ir mazi, un tajos strādā mazāk nekā 20 darbinieku. Tas apstiprina pieņēmumu, ka zinātnesietilpīgo nozaru pakalpojumus parasti sniedz mazāki uzņēmumi, kuru galvenā vērtība ir darbinieku profesionalitāte.

Par eksportēto pakalpojumu veidiem²¹ P9. tabulā redzami dati, ka aptuveni 40% no eksportā iesaistītajiem uzņēmumiem sniedz autotransporta pakalpojumus, lai gan to īpatsvars kopējā pakalpojumu eksporta vērtībā ir mazāks (21%). Tomēr kopumā 55–60% no visiem pakalpojumu eksportētājiem pārdod ārvalstīs transporta pakalpojumus, un to īpatsvars kopējā pakalpojumu eksporta vērtībā ir lielāks (70–80%; sk. 5. att.). Arī M. Komunāle (*M. Comunale*) (8) liecina, ka Lietuvas pakalpojumu eksportā pārsvarā ir transporta pakalpojumi. Šī pirmajā brīdī šķietami pārsteidzošā starpība varētu būt saistīta ar relatīvi lielo dzelzceļa pārvadājumu pakalpojumu sniedzēju nozīmi, viena uzņēmuma eksporta mediānai būtiski pārsniedzot autotransporta un ūdens transporta pakalpojumu sniedzēju eksporta mediānu. Uzņēmumi, kas eksportē citus uzņēmējdarbības pakalpojumus, veido ceturto daļu no visiem eksportētājiem, bet tie ir mazi, un to devums kopējā eksporta vērtībā ir neliels (12–14%).

5. attēls

Pakalpojumu eksportētāju vidējais skaits un eksporta vērtība pakalpojumu veidu dalījumā (% no kopējās eksporta vērtības; 2006–2013)



Avoti: CSP, Latvijas Banka un autoru aprēķini.

Piezīmes. Sniegtas 2006.–2013. gada vidējās vērtības. Pētījumā aplūkoti tikai tie eksportētāji, kuri sniedz pārskatus par savu aktīvu vērtību, apgrozījumu, pašu kapitālu, nodarbināto skaitu, atlīdzību darbiniekiem un pievienotās vērtības aprēķināšanai nepieciešamo informāciju. Savukārt nav iekļauti uzņēmumi, kuru eksporta attiecība pret apgrozījumu attiecīgajā periodā bija mazāka par 0.5%.

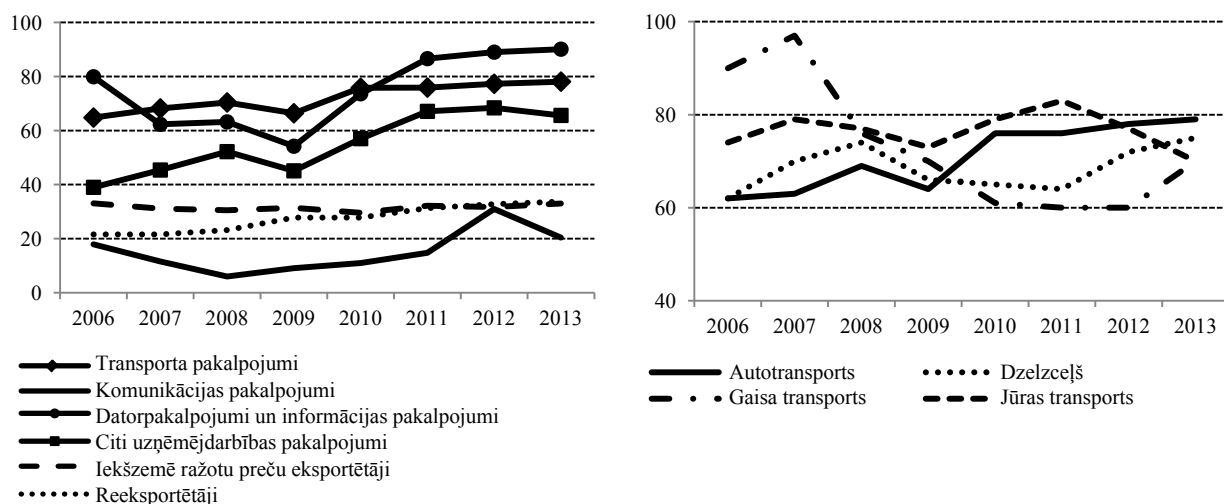
Vēl viens svarīgs novērojums attiecas uz pakalpojumu eksportētāju atšķirīgo tirdzniecības intensitāti (sk. 6. att. un P9. tabulu). Transporta un datorpakalpojumu un informācijas pakalpojumu eksporta uzņēmumu tirdzniecība ar nerezidentiem ir plašāka nekā citu pakalpojumu sniedzēju eksporta darbība. Piemēram, autotransporta pakalpojumu eksports 2013. gadā pieauga līdz 79% no kopējā apgrozījuma, bet datorpakalpojumu uzņēmumu pakalpojumu eksports – līdz 90% no

²¹ Informāciju par pētījumā izmantoto pakalpojumu veidu klasifikāciju sk. P2. tabulā.

tā paša gada apgrozījuma. Turpretī citu uzņēmējdarbības pakalpojumu sniedzēju tirdzniecības intensitāte atkarībā no pakalpojuma veida svārstās vidēji 40–80% robežās. Visbeidzot, vismazāk uz eksportu orientēti komunikācijas uzņēmumi – vidēji tikai 15% no to apgrozījuma saistāmi ar pakalpojumu sniegšanu nerezidentiem. Tas arī nav pārsteigums, jo dažiem lielākajiem vietējiem komunikācijas uzņēmumiem (t.sk. SIA "Lattelecom" un Latvijas mobilo sakaru operatori) ir ļoti daudz klientu iekšzemes tirgū, bet transporta pakalpojumu sniedzēji (piemēram, SIA "LDz Cargo", SIA "Strek", SIA "Kreiss") ir nozīmīgi preču tranzīta caur Latviju dalībnieki. Jāatzīmē arī tas, ka dažādu transporta veidu pakalpojumu eksporta intensitāte nav pārāk atšķirīga. Savukārt datorpakalpojumu un citu uzņēmējdarbības pakalpojumu uzņēmumu eksporta intensitāte ir ne tikai spēcīga, bet pēc krīzes arī stabili paaugstinās. Iepriekš minēts, ka datorpakalpojumu un informācijas pakalpojumu un citu uzņēmējdarbības pakalpojumu tirdzniecība laika gaitā arvien palielinās, tādējādi aug arī eksporta īpatsvars šo pakalpojumu sniedzēju uzņēmumu darbībā. Arī literatūrā uzsvērts (piemēram, P. Valtere un R. Delmūrs (30), Dž. Konti, A. Lo Turko un D. Madžoni (9) un H. Lēfs (*H. Lööf*) (20)), ka šie pakalpojumu veidi ir ļoti inovatīvi un/vai zinātnesietilpīgi un ka to eksporta lielāka nozīme vienlaikus veicina arī visas tautsaimniecības izaugsmes potenciāla uzlabošanu. Lietuvā tie bija vienīgie pakalpojumu veidi, kas stabili attīstījās pat krīzes laikā²².

6. attēls

Pakalpojumu eksportētāju eksporta mediānas un tirdzniecības apgrozījuma attiecība pakalpojumu veidu dalījumā (%; kreisā daļa – svarīgākie veidi; labā daļa – transporta pakalpojumi)



Avoti: CSP, Latvijas Banka un autoru aprēķini.

Piezīmes. Pētījumā aplūkoti tikai tie eksportētāji, kuri sniedz pārskatus par savu aktīvu vērtību, apgrozījumu, pašu kapitālu, nodarbināto skaitu, atlīdzību darbiniekiem un pievienotās vērtības aprēķināšanai nepieciešamo informāciju. Savukārt nav iekļauti uzņēmumi, kuru eksporta attiecība pret tirdzniecības apgrozījumu attiecīgajā gadā bija mazāka par 0.5%.

Dati P10. tabulā liecina, ka citi uzņēmējdarbības pakalpojumi nav tik ļoti (kā, piemēram, transporta pakalpojumi) koncentrēti vienā vai divās tautsaimniecības nozarēs. Tā juridiskie, grāmatvedības, pārvaldības, reklāmas un konsultāciju uzņēmumi pārstāv profesionālo, zinātnisko un tehnisko pakalpojumu nozari,

²² Sk. M. Komunāles (8) uz makrodatiem pamatotu pētījumu par tradicionāliem un zinātnesietilpīgiem pakalpojumu veidiem Lietuvā.

vairumtirdzniecību un mazumtirdzniecību, kā arī sniedz informācijas un komunikācijas pakalpojumus, to īpatsvaram veidojot attiecīgi 54%, 22% un 21% no kopējā šādu pakalpojumu eksporta.

P11. tabula atspoguļo vēl vienu Latvijas pakalpojuma eksporta iezīmi – tikai viena pakalpojumu veida izvēli (raksturīga arī daudzās citās valstīs): 89% uzņēmumu iesaistīti tikai viena veida darbībā (nodrošinot 92% no kopējās eksporta vērtības un nodarbinot 83% no pakalpojumu eksportētāju darbiniekiem). Iespējams, ka to nosaka pakalpojumu eksportā dominējošie transporta pakalpojumu uzņēmumi, kas galvenokārt specializējas viena veida pārvadājumu pakalpojumu sniegšanā un nesniedz citus pakalpojumus²³. Interesanti, ka uzņēmumi, kuri cenšas eksportēt vairākus pakalpojumu veidus, ir lielāki (t.i., tajos ir vairāk darbinieku, un tie rada lielāku eksporta vērtību). Turpretī citās valstīs vismaz divu vai vairāku pakalpojumu eksportētāju skaits ir lielāks. Apvienotajā Karalistē 20% uzņēmumu eksportē vismaz divu veidu pakalpojumus, nodrošinot līdz pat 65% no kopējā pakalpojumu eksporta (H. Breinlihs un K. Kriskuolo (7)). Rādītāji, kurus par Somiju, Franciju un Īriju sniedz Š. A. Hallere, J. Damijans, V. Kaitila u.c. (13), ir līdzīgi vai pat lielāki.

4.3. Pakalpojumu eksportētāju salīdzinājums ar citiem uzņēmumiem

Pakalpojumu eksportētāju, neeksportētāju, iekšzemē ražotu preču eksportētāju un reeksportētāju uzņēmuma līmeņa raksturlielumu atšķirības atspoguļotas 7. attēlā un P12. tabulā. Šie raksturlielumi ir darba ražīgums (to aizstāj ar katra darba devēja pievienoto vērtību), uzņēmuma lielums (to mēra ar uzņēmumā nodarbināto skaitu), uzņēmuma darbības ilgums gados, ārvalstu kapitāla īpatsvars un peļnītspēja (jeb rentabilitāte, t.i., peļņas attiecība pret apgrozījumu). Šo raksturlielumu vidējo vērtību starpību uzskata par statistiski nozīmīgu, pamatojoties uz divpusējo *t*-testu²⁴.

Aprēķini liecina²⁵, ka vidēji pakalpojumu eksportētāji ir lielāki uzņēmumi, un to ārvalstu kapitāla īpatsvars mēdz būt apjomīgāks nekā neeksportētājiem, preču eksportētājiem un reeksportētājiem. Tie sliecas maksāt arī lielākas algas, kas, iespējams, liecina par augstāk kvalificētu darbaspēku nekā citos uzņēmumos. Vienlaikus liecības par darba ražīgumu nav pārliecinošas. Uzskata, ka salīdzinājumā ar neeksportētājiem un preču eksportētājiem pakalpojumu eksportētāji ir produktīvāki, tomēr šis secinājums nav spēkā, ja salīdzina ar reeksportētājiem. Noteikts arī, ka pakalpojumu eksportētāji salīdzinājumā ar citiem uzņēmumiem ir pieredzes bagātāki (t.i., ilgāk darbojušies tirgū). Katra uzņēmuma galvenais mērķis ir peļnīt, tāpēc tiek salīdzināta arī uzņēmumu peļņas attiecība pret apgrozījumu. Izlases perioda lielākajā daļā pakalpojumu eksportētāju peļņas likme bija lielāka nekā citiem uzņēmumiem. Tomēr šo secinājumu vajadzētu traktēt piesardzīgi, jo

²³ Šajā pētījumā transporta pakalpojumu eksports netiek dalīts kravas un pasažieru pārvadājumos.

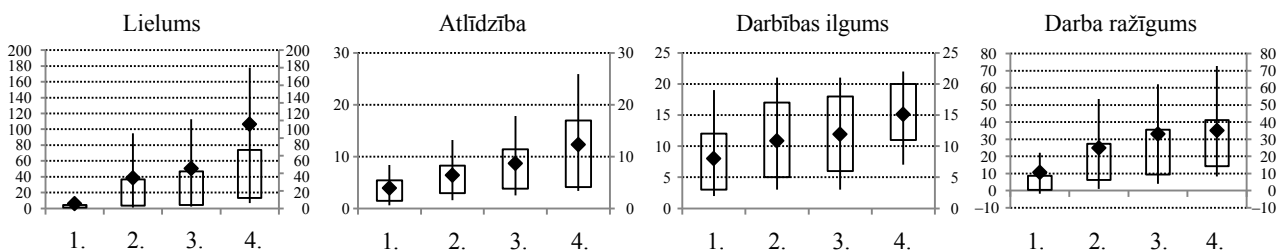
²⁴ Pielikums sniedz pēdējo triju gadu *t*-testa rezultātus, bet bloku diagrammas pamattekstā attiecas uz pēdējo gadu, par kuru pieejami dati, t.i., 2013. gadu. Bloku diagrammas nav veidotas ārvalstu kapitālam un peļnītspējai. Pirmais rādītājs ir pārāk asimetrisks, jo vairākumā (vairāk nekā 90%) gadījumu uzņēmumi pilnībā pieder vietējiem īpašniekiem, un uzņēmumu daļījuma atbilstoši ārvalstu kapitāla īpatsvaram grafiskais attēlojums būtu mazsvarīgs. Otrais rādītājs jāaplūko ar piesardzību, jo daudzos gadījumos peļņas attiecība pret apgrozījumu ir liela un negatīva.

²⁵ Vidējo vērtību atšķirības 7. attēlā ne vienmēr ir statistiski nozīmīgas, tāpēc ieteicams *t*-testa rezultātu analīzē izmantot gan 7. attēlu, gan P12. tabulu.

dažu uzņēmumu grupu ilgstoši lielas peļņas likmes negatīvās vērtības var arī norādīt, ka daudz uzņēmumu sniedz pārskatu par mazāku peļņu, nekā tā ir patiesībā²⁶.

7. attēls

Dažādu eksportētāju kategoriju lieluma, vidējās atlīdzības, darba ražīguma un darbības ilguma salīdzinājums 2013. gadā



1. – neeksportētāji; 2. – iekšzemē ražotu preču eksportētāji; 3. – reeksportētāji; 4. – pakalpojumu eksportētāji.

Avots: CSP.

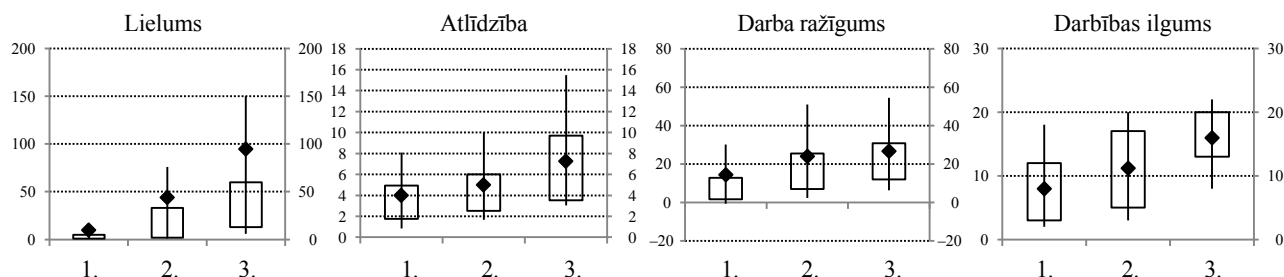
Piezīmes. "Iekšzemē ražotu preču eksportētāji" ir preču eksporta uzņēmumi, izņemot tos, kuru vienīgā aktivitāte ārējā tirgū ir preču reeksports. "Reeksportētāji" ir uzņēmumi, kuru vienīgā darbība ārējā tirgū ir preču reeksportēšana, vai uzņēmumi, kam reeksports ir vienīgā vai preču eksportam paralēla aktivitāte. "Pakalpojumu eksportētāji" ir uzņēmumi, kas eksportē pakalpojumus. Pētījumā aplūkoti tikai eksportētāji, kuru eksporta attiecība pret apgrozījumu 2013. gadā bija vismaz 0.5%. Bloku diagramma veidota, sākot ar 10. procentili un beidzot ar 90. procentili, bloks aptver vērtības starp 25. un 75. procentili, un punkts apzīmē vidējo vērtību. Pētījumā aplūkoti tikai tie eksportētāji, kas sniedz pārskatus par savu aktīvu vērtību, apgrozījumu, pašu kapitālu, nodarbināto skaitu, atlīdzību darbiniekiem un pievienotās vērtības aprēķināšanai nepieciešamo informāciju.

Pētījuma autori atzīst, ka vidējo vērtību salīdzinājums jāvērtē piesardzīgi, jo darba ražīgumu vai citus uzņēmuma raksturlielumus var ietekmēt dažādi citi faktori, un turpmākajos darbos pakalpojumu eksportētāju darbību plānots analizēt daudz dziļāk. Tomēr šajā pētījumā autori centušies ņemt vērā tautsaimniecības nozaru dažādību un salīdzināt atsevišķu izvēles nozaru uzņēmumu raksturlielumus. Aplūktas trīs galvenās nozares, kurās pakalpojumu eksportētāju koncentrācija ir vislielākā, t.i., transports un uzglabāšana, informācijas un komunikācijas pakalpojumi, kā arī profesionālie, zinātniskie un tehniskie pakalpojumi. Pētījumā tālāk nav aplūkoti reeksportētāju uzņēmuma līmeņa raksturlielumi, jo minētajās nozarēs reeksportētāju skaits ir niecīgs.

Transporta un uzglabāšanas pakalpojumu eksportētāju darba ražīgums patiešām ir lielāks nekā to uzņēmumu darba ražīgums, kuri darbojas tikai iekšzemes tirgū, un tas ir līdzvērtīgs preču eksportētāju darba ražīgumam. Šķiet, ka transporta pakalpojumu uzņēmumi ir lielāki, maksā lielākas algas un gūst lielāku peļņu nekā attiecīgās nozares neeksportētāji un preču eksportētāji.

²⁶ Atbilstoši T. Putniņa un A. Saukas (25) jaunākajiem aprēķiniem ēnu ekonomikas īpatsvars Latvijā 2014. gadā sasniedza 23.5% no IKP, un to galvenokārt noteica uzņēmumi, kas nesniedza pārskatu par visiem savas darbības ienākumiem.

8. attēls

Dažādu eksportētāju kategoriju lieluma, vidējās atlīdzības, darba ražīguma un darbības ilguma salīdzinājums transporta un uzglabāšanas nozarē 2013. gadā

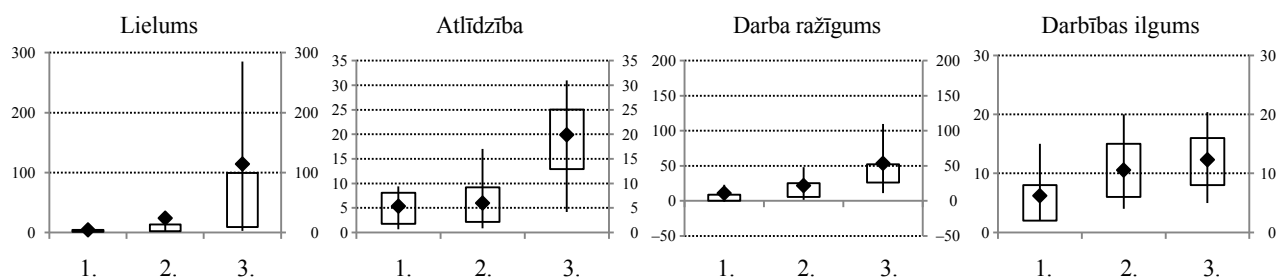
1. – neeksportētāji; 2. – iekšzēmē ražotu preču eksportētāji; 3. – pakalpojumu eksportētāji.

Avots: CSP.

Piezīmes. "Iekšzēmē ražotu preču eksportētāji" ir preču eksporta uzņēmumi, izņemot tos, kam preču reeksports ir vienīgā darbība ārējā tirgū. "Pakalpojumu eksportētāji" ir uzņēmumi, kas eksportē pakalpojumus. Aplūkoti tikai tie eksportētāji, kuru eksporta attiecība pret apgrozījumu 2013. gadā bija vismaz 0.5%. Bloku diagramma veidota, sākot ar 10. procentili un beidzot ar 90. procentili, bloks aptver vērtības starp 25. un 75. procentili, un punkts apzīmē vidējo vērtību. Pētījumā aplūkoti tikai tie eksportētāji, kas sniedz pārskatus par savu aktīvu vērtību, apgrozījumu, pašu kapitālu, nodarbināto skaitu, atlīdzību darbiniekiem un pievienotās vērtības aprēķināšanai nepieciešamo informāciju.

Secināts, ka pakalpojumu eksportētāji divās ļoti inovatīvās nozarēs – informācijas un komunikācijas pakalpojumu nozarē un profesionālo, zinātnisko un tehnisko pakalpojumu nozarē – ir lieli uzņēmumi ar apjomīgāku ārvalstu kapitāla īpatsvaru, augstāku darba ražīgumu un lielākām algām nekā neeksportētājiem un preču eksportētājiem. Šķiet, ka pakalpojumu eksportētāji gūst lielāku peļņu nekā neeksportētāji un to pelnītspēja ir tikpat liela kā preču eksportētājiem.

9. attēls

Dažādu eksportētāju kategoriju lieluma, vidējās atlīdzības, darba ražīguma un darbības ilguma salīdzinājums informācijas un komunikācijas pakalpojumu nozarē 2013. gadā

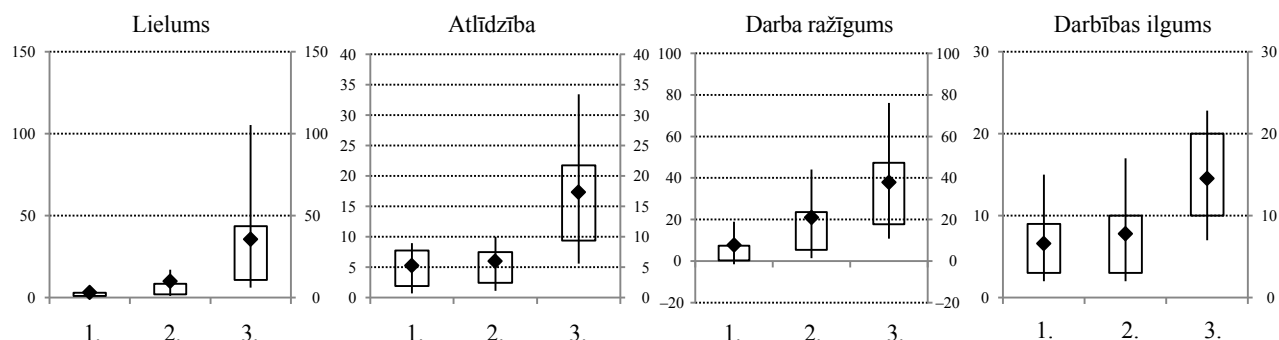
1. – neeksportētāji; 2. – iekšzēmē ražotu preču eksportētāji; 3. – pakalpojumu eksportētāji.

Avoti: CSP un Latvijas Banka.

Piezīmes. "Iekšzēmē ražotu preču eksportētāji" ir preču eksporta uzņēmumi, izņemot tos, kam preču reeksports ir vienīgā darbība ārējā tirgū. "Pakalpojumu eksportētāji" ir uzņēmumi, kas eksportē pakalpojumus. Aplūkoti tikai tie eksportētāji, kuru eksporta attiecība pret apgrozījumu 2013. gadā bija vismaz 0.5%. Bloku diagramma veidota, sākot ar 10. procentili un beidzot ar 90. procentili, bloks aptver vērtības starp 25. un 75. procentili, un punkts apzīmē vidējo vērtību. Aplūkoti tikai tie eksportētāji, kuri sniedz pārskatus par savu aktīvu vērtību, apgrozījumu, pašu kapitālu, nodarbināto skaitu, atlīdzību darbiniekiem un pievienotās vērtības aprēķināšanai nepieciešamo informāciju.

10. attēls

Dažādu eksportētāju kategoriju lieluma, vidējās atlīdzības, darba ražīguma un darbības ilguma salīdzinājums profesionālo, zinātnisko un tehnisko pakalpojumu nozarē 2013. gadā



1. – neeksportētāji; 2. – iekšzēmē ražotu preču eksportētāji; 3. – pakalpojumu eksportētāji.

Avoti: CSP un Latvijas Banka.

Piezīmes. "Iekšzēmē ražotu preču eksportētāji" ir preču eksporta uzņēmumi, izņemot tos, kam preču reeksports ir vienīgā darbība ārējā tirgū. "Pakalpojumu eksportētāji" ir uzņēmumi, kas eksportē pakalpojumus. Pētījumā aplūkoti tikai tie eksportētāji, kuru eksporta attiecība pret apgrozījumu 2013. gadā bija vismaz 0.5%. Bloku diagramma veidota, sākot ar 10. procentili un beidzot ar 90. procentili, bloks aptver vērtības starp 25. un 75. procentili, un punkts apzīmē vidējo vērtību. Aplūkoti tikai tie eksportētāji, kuri sniedz pārskatus par savu aktīvu vērtību, apgrozījumu, pašu kapitālu, nodarbināto skaitu, atlīdzību darbiniekiem un pievienotās vērtības aprēķināšanai nepieciešamo informāciju.

Apkopojot var secināt, ka inovatīvo nozaru pakalpojumu eksportētāju un preču eksportētāju salīdzinājums apstiprina pakalpojumu eksportētāju augstāku darba ražīguma līmeni, bet pētījumā neradās iespēja pārbaudīt, vai arī to pelnītspēja ir lielāka. Tātad šīs ir zinātnesietilpīgas, novatoriskas nozares, kurās salīdzinājumā ar preču eksportētājiem pakalpojumu eksportētāju darba ražīgums ir augstāks.

Arī uzņēmuma līmeņa raksturlielumu salīdzinājums trijās dažāda lieluma uzņēmumu grupās (sk. P12. tabulas trīs pēdējās daļas) kopumā saskan ar minētajiem secinājumiem. Sevišķi apstiprinās tas, ka pakalpojumu eksportētāji visās trijās uzņēmumu lieluma grupās maksā lielāku atlīdzību darbiniekiem. Tāpat šķiet, ka salīdzinājumā ar neeksportētājiem un preču eksportētājiem pakalpojumu eksportētāji ir produktīvāki, savukārt salīdzinājumā ar reeksportētājiem – vienlīdz produktīvi. Taču pretstatā minētajiem atzinumiem autori nevar apstiprināt, ka pakalpojumu sniedzēju peļņas likme ir lielāka nekā citiem tās pašas lieluma grupas uzņēmumiem, jo *t*-testa rezultāti nav pārliecinoši.

Kopumā šā pētījuma atzinumi atbilst pakalpojumu eksportētāju izpētei veltītajā empīriskajā literatūrā izteiktajiem secinājumiem, ka salīdzinājumā ar neeksportētājiem pakalpojumu eksportētāju darba ražīguma prēmija ir nozīmīga (H. Breinlihs un K. Kriskuolo (7), H. Kokss un U. Rohass-Romagosa (19)). Savukārt Dž. Konti, A. Lo Turko un D. Madžoni (9) un A. Eihelpašs un A. Fogels (10) atzinuši, ka darba ražīgums ir svarīgs Itālijas eksporta analizē, ja eksportē uz tālākām galamērķa valstīm, un nav svarīgs Vācijas eksporta darbības rezultātu skaidrojumā, ja ņem vērā nenovērotu uzņēmumu heterogenitāti.

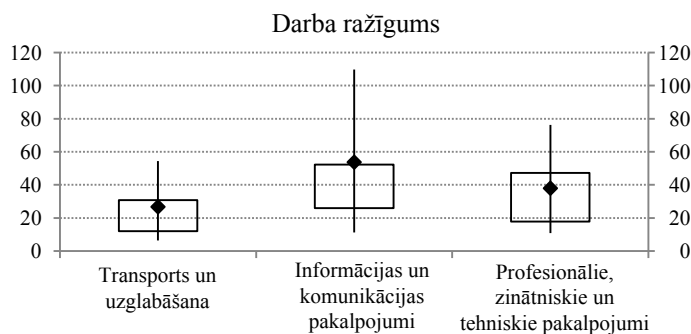
Tomēr salīdzinājumā ar preču eksportētājiem pakalpojumu eksportētāju darba ražīgums parasti ir tikai nedaudz augstāks (ja vispār tas ir atšķirīgs; H. Breinlihs un K. Kriskuolo (7) un Š. A. Hallere, J. Damijans, V. Kaitila u.c. (13)). Gandrīz

vienīgais izņēmums ir M. Morikavas (24) atzinums par Japānu, ka salīdzinājumā ar preču tirgotājiem pakalpojumu tirgotāju darba ražīgums ir būtiski augstāks²⁷. Arī eksportētāju un neeksportētāju pelnītspējas rādītāju salīdzinājums parasti nesniedz pārlicinošu rezultātu. J. Temuri, A. Fogels un J. Vāgners (26) konstatējuši, ka Vācijas pakalpojumu eksportētāju pelnītspēja ir zemāka, Francijas pakalpojumu eksportētāju pelnītspēja – augstāka, savukārt Apvienotajā Karalistē nav vērojama sakarība starp eksportētāja statusu un pelnītspēju.

Pēc Latvijas pakalpojumu eksportētāju darba ražīguma salīdzināšanas ar neeksportētājiem un preču eksportētājiem dažādās uzņēmumu lieluma grupās un tautsaimniecības nozarēs (izņemot transporta un uzglabāšanas nozari), kas liecināja, ka Latvijas pakalpojumu sniedzējiem ir augstāks darba ražīgums, pētījumā salīdzināts arī vairāku nozaru pakalpojumu eksportētāju darba ražīgums. Secināts, ka zinātnesietilpīgu nozaru pakalpojumu eksportētāji patiešām ir produktīvāki par transporta pakalpojumu eksportētājiem (sk. 11. att. un P13. tabulu).

11. attēls

Dažādu nozaru pakalpojumu eksportētāju darba ražīguma salīdzinājums 2013. gadā



Avoti: CSP un Latvijas Banka.

Piezīmes. Bloku diagramma veidota, sākot ar 10. procentili un beidzot ar 90. procentili, bloks aptver vērtības starp 25. un 75. procentili, un punkts apzīmē vidējo vērtību. Pētījumā aplūkoti tikai tie eksportētāji, kuri sniedz pārskatus par savu aktīvu vērtību, apgrozījumu, pašu kapitālu, nodarbināto skaitu, atlīdzību darbiniekiem un pievienotās vērtības aprēķināšanai nepieciešamo informāciju. Savukārt nav iekļauti uzņēmumi, kuru eksporta attiecība pret apgrozījumu 2013. gadā bija mazāka par 0.5%.

²⁷ Iespējams, ka situācija Japānā ir īpaša. Kultūras un institucionālās atšķirības salīdzinājumā ar pārējo pasauli varētu liecināt, ka, lai varētu konkurēt ārējos pakalpojumu tirgos, Japānas pakalpojumu sniedzējiem jābūt daudz pārākiem par citiem Japānas uzņēmumiem zināšanu un pieredzes (arī svešvalodu prasmes) ziņā, jo pakalpojumu tirdzniecība saistīta ar plašu savstarpēju mijiedarbību ar klientiem.

5. PAKALPOJUMU EKSPORTĒTĀJU DINAMISKĀ ANALĪZE

Pēc pakalpojumu un preču eksportētāju raksturlielumu apskata šajā nodaļā ilustrēta uzņēmumu eksportēšanas paradumu dinamiskā dimensija. Tāpēc šī izlase sadalīta trijos apakšperiodos²⁸. Pirmais apakšperiods (2006.–2008. gads) aptver strauja ekonomiskā kāpuma gadus, kad 2006. un 2007. gadā ekonomiskās izaugsmes tempu izteica ar divciparu skaitli. Otrais apakšperiods (2009. un 2010. gads) bija krīzes laiks, kad krasī saruka ekonomiskā aktivitāte un eksports. Trešais apakšperiods (2011.–2013. gads) ir tautsaimniecības atveseļošanās un lēnas izaugsmes gadi²⁹. Pētījumā veikta uzņēmumu analīze katrā no trim apakšperiodiem atkarībā no tā, vai uzņēmumi pamet ārējo tirgu (*exitors*), paliek ārējā tirgū (*survivors*) vai sāk darboties ārējā tirgū (*entrants*). P13. tabulā salīdzināts preču eksportētāju, pakalpojumu eksportētāju un reeksportētāju skaits un īpatsvars pirmajā un otrajā apakšperiodā, kā arī otrajā un trešajā apakšperiodā.

Salīdzinot jauno uzņēmumu īpatsvaru (sk. 12. att. un P14. tabulu) ar veco uzņēmumu skaitu, zīmīgi, ka jauno pakalpojumu eksportētāju īpatsvars kopējā eksportētāju skaitā krīzes laikā un pēc tās ir mazāks nekā jauno preču eksportētāju un reeksportētāju īpatsvars, liecinot, ka, iespējams, iekļūšana pakalpojumu eksportētāju kopumā bija sarežģītāka. Šādu novērojumu varētu pamatot ar to, ka atsevišķās ES valstīs (Latvijas galvenajās tirdzniecības partnervalstīs) piekļuve pakalpojumu tirgiem salīdzinājumā ar preču tirgiem bija daudz ierobežotāka, jo bieži pakalpojumu nozares stingri regulē sarežģīti attiecīgās valsts tiesību akti. Iespējams arī, ka darba ražīguma/lieluma sliekšnis eksportēšanas uzsākšanai Latvijas pakalpojumu sniedzējiem ir pārāk augsts, un par to, iespējams, liecina iepriekšējā nodaļā sniegtie *t*-testa rezultāti. Pēc krīzes jauno pakalpojumu eksportētāju īpatsvars bija īpaši neliels. Tikai 17% no 2011.–2013. gadā pakalpojumu eksportā iesaistītajiem uzņēmumiem krīzes laikā nesniedza pakalpojumus nerezidentiem (vai vispār nepastāvēja). Attiecīgā preču eksportētāju daļa bija būtiski lielāka par 50% (abos apakšperiodos), bet reeksportētāju daļa nedaudz pārsniedza 50%. Pārsteidzoši, ka no uzņēmumiem, kas nenodarbojās ar pakalpojumu eksportu periodā pirms krīzes, tikai niecīga daļa (0.3%) sāka eksportēt krīzes laikā. Vēl neparastāk ir tas, ka šis īpatsvars sarūk, ja salīdzina krīzes un pēckrīzes periodu. Šie rādītāji ir nedaudz augstāki preču eksportētājiem (attiecīgi 3.0% un 3.3%).

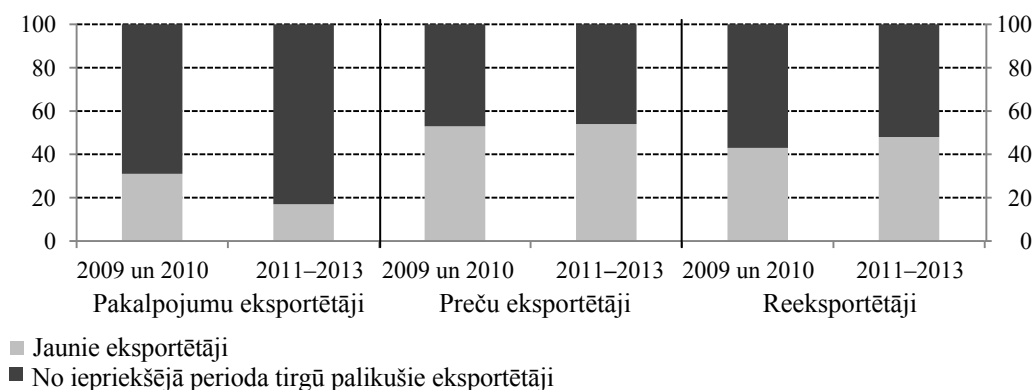
Šis rādītāju norises kontrastē ar A. Ariu (1) atziņu, ka 1995.–2005. gadā vidēji 43% pakalpojumu eksportētāju Beļģijā bija uzņēmumi, kas iepriekšējā gadā nebija iesaistīti eksportā. Autors arī parāda, kas šis rādītājs pakalpojumu eksportā salīdzinājumā ar preču eksportu ir lielāks (attiecīgi 43% un 31%). Vācijas uzņēmējdarbības pakalpojumu eksportētājiem veltītā pētījuma autori A. Eihelpašs un A. Fogels (10) secina, ka 52% uzņēmumu, kas Vācijā nodarbojās ar eksportu 2005. gadā, bija iesaistīti eksportā arī 2003. un 2004. gadā.

²⁸ Pētījumā sniegts apakšperioda, nevis katra atsevišķa gada novērtējums, lai nedaudz mazinātu sekas, kādas rodas, uzņēmumiem pārtraucot eksportēšanu un to atkal atjaunojot nākamajā gadā.

²⁹ IKP gada vidējais pieauguma temps katrā no trim apakšperiodiem ir attiecīgi 6.1% (2006. un 2007. gadā faktiski pārsniedzot 10%), -9.1% un 4.4%.

12. attēls

Jauno un tirgū palikušo uzņēmumu īpatsvars dažādās eksportētāju kategorijās (%)



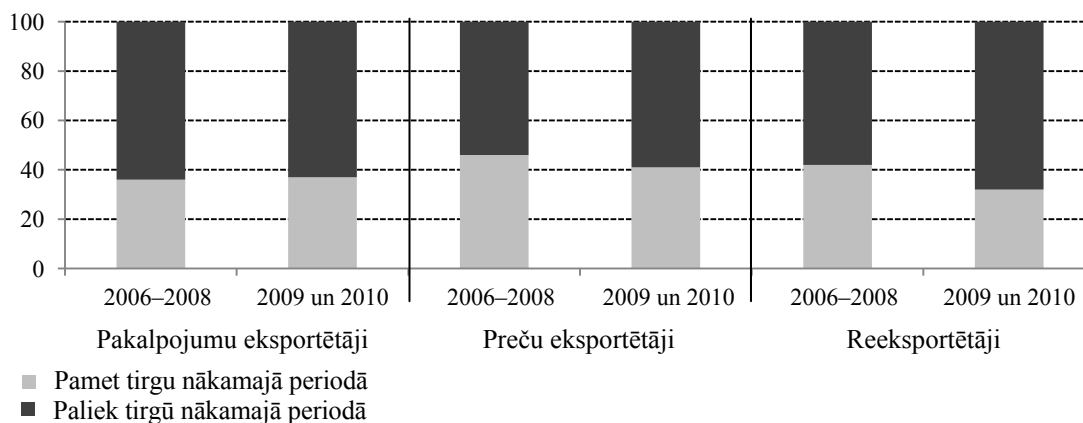
Avoti: CSP un Latvijas Banka.

Piezīmes. Attēls rāda to uzņēmumu daļu, kuri eksportēja iepriekšējā periodā (palika tirgū no iepriekšējā perioda), un jaunus eksportētājus (jaunpienācējus). Pētījumā aplūkoti tikai tie eksportētāji, kuri sniedz pārskatus par savu aktīvu vērtību, apgrozījumu, pašu kapitālu, nodarbināto skaitu, atlīdzību darbiniekiem un pievienotās vērtības aprēķināšanai nepieciešamo informāciju. Pētījumā nav iekļauti uzņēmumi, kuru eksporta attiecība pret apgrozījumu attiecīgajā periodā bija mazāka par 0.5%.

Runājot par uzņēmumiem, kas pārtrauca vai turpināja eksportēt (sk. 13. att. un P14. tabulu), 64% pirmskrīzes perioda pakalpojumu eksportētāju turpināja to darīt arī krīzes laikā. Tirgū palikušo preču eksportētāju un reeksportētāju īpatsvars ir nedaudz mazāks (attiecīgi 54% un 58%). Krīzi pārdzīvojušo uzņēmumu skaita atšķirības var liecināt par to, ka krīzes apstākļos pakalpojumu eksportētāji ir elastīgāki nekā preču eksportētāji. Tas atbilst arī vairāku autoru nesen gūtajiem pierādījumiem, ka pakalpojumu eksports krīzes laikā bijis noturīgāks (I. Borherts (*I. Borchert*) un Ā. Matū (*A. Mattoo*) (6) un A. Ariu (2)). Rādītāju aprēķini par pakalpojumu un preču eksportētājiem trešajā un otrajā apakšperiodā nav pārāk atšķirīgi. Tirgū palikušo reeksportētāju īpatsvars palielinājās par 10 procentu punktiem un pārsniedza attiecīgo pakalpojumu eksportētāju īpatsvaru. A. Ariu (1) aprēķinājis, ka eksporta darbības pārtraukušo preču eksportētāju īpatsvars (*exit rate*) ir mazāks, lai gan pakalpojumu eksportu pārtraukušo uzņēmumu skaits ir līdzīgs šajā pētījumā aprēķinātajam (vidēji 36%).

13. attēls

Tirgu pametušo un tirgū palikušo uzņēmumu īpatsvars dažādās eksportētāju kategorijās (%)



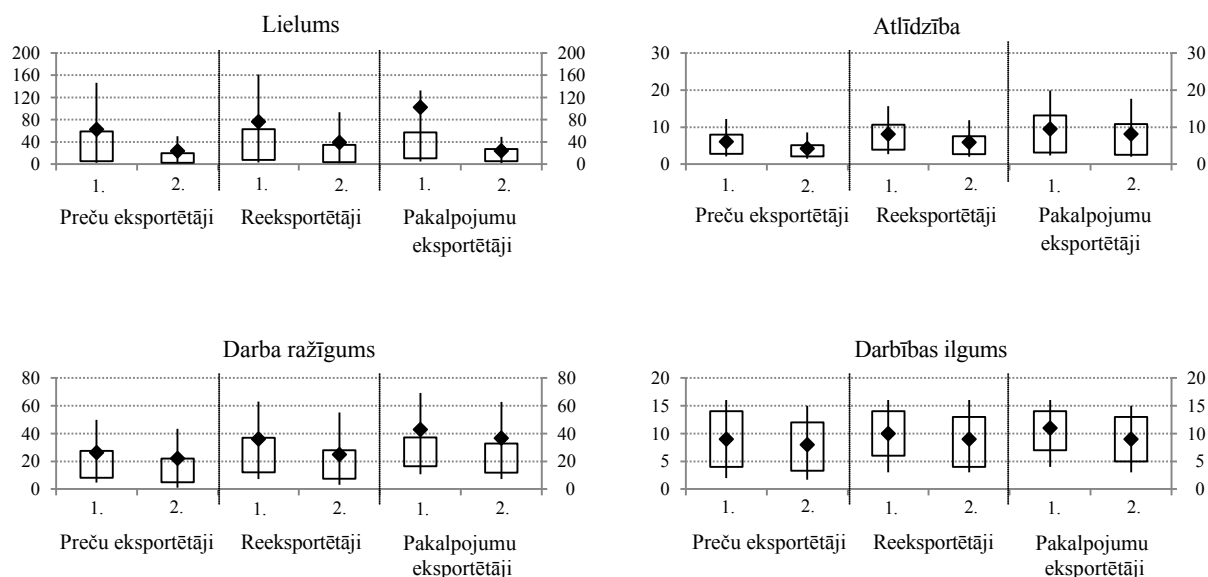
Avoti: CSP un Latvijas Banka.

Piezīmes. Attēls rāda to uzņēmumu daļu, kuri beigs eksportēt (pametīs tirgu) nākamajā periodā, un uzņēmumus, kuri eksportēja iepriekšējā periodā (palika tirgū no iepriekšējā perioda) salīdzinājumā ar jaunajiem eksportētājiem (jaunpienācējiem), kas eksportēs nākamajā periodā. Pētījumā aplūkoti tikai tie eksportētāji, kuri sniedz pārskatus par savu aktīvu vērtību, apgrozījumu, pašu kapitālu, nodarbināto skaitu, atlīdzību darbiniekiem un pievienotās vērtības aprēķināšanai nepieciešamo informāciju. Savukārt nav iekļauti uzņēmumi, kuru eksporta attiecība pret apgrozījumu attiecīgajā periodā bija mazāka par 0.5%.

Visbeidzot, pakalpojumu eksportētāju un preču eksportētāju, kā arī reeksportētāju tirgū palikušo, darbību pārtraukušo un jauno uzņēmumu darbības salīdzinājums sniegts 14. un 15. attēlā un P15. tabulā. Šķiet, ka pakalpojumu eksportētāji, kuri pārdzīvoja krīzi, pirms krīzes kopumā bijuši lielāki un to darbinieku atalgojums – augstāks. Iespējams, ka tiem bija arī lielāka ārvalstu kapitāla daļa. Vienlaikus šajā pētījumā neizdevās rast pierādījumus tam, ka tirgū palikušie uzņēmumi bija produktīvāki nekā darbību pārtraukušie uzņēmumi³⁰. Ja salīdzina krīzes periodu un pēckrīzes periodu, secinājumi ir līdzīgi, tikai pakalpojumu eksportētāju, kuri pārdzīvoja krīzi un turpināja eksportēt pēc tās, peļņas likme vidēji bija lielāka nekā darbību pārtraukušajiem uzņēmumiem. Šie atzinumi atbilst arī preču eksportētāju un reeksportētāju novērtējumam, tikai šo grupu krīzi pārdzīvojušo uzņēmumu darba ražīgums bija augstāks.

³⁰ Pēdējais secinājums nav spēkā, ja salīdzina tikai tirgū palikušo zinātnesietilpīgo uzņēmumu un krīzes laikā tirgu pametušo uzņēmumu darba ražīgumu. Šķiet, ka tirgū palikušie informācijas un komunikācijas pakalpojumu, kā arī profesionālo un zinātnisko pakalpojumu eksportētāji bijuši produktīvāki.

14. attēls

Dažādu eksportētāju kategoriju tirgū palikušo un tirgū pametušo uzņēmumu lieluma, vidējās atlīdzības, darba ražīguma un darbības ilguma salīdzinājums pirmskrīzes periodā (2006–2008)

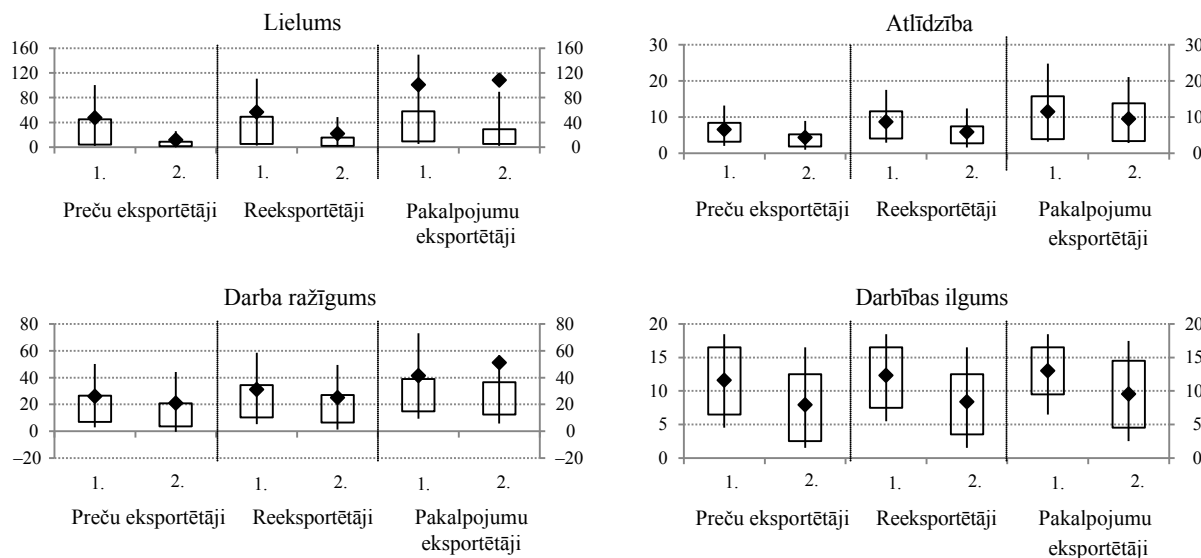
1. – tirgū palikušie uzņēmumi; 2. – tirgū pametušie uzņēmumi.

Avots: CSP.

Piezīmes. "Preču eksportētāji" ir uzņēmumi, kas eksportē preces. "Reeksportētāji" ir uzņēmumi, kuru vienīgā darbība ārējā tirgū bijusi preču reeksportēšana, vai uzņēmumi, kam reeksports ir vienīgā vai preču eksportam paralēla darbība. "Pakalpojumu eksportētāji" ir uzņēmumi, kas eksportē pakalpojumus. Aplūkoti tikai tie eksportētāji, kuru eksporta attiecība pret apgrozījumu 2013. gadā bija vismaz 0.5%. Bloku diagramma veidota, sākot ar 10. procentili un beidzot ar 90. procentili, bloks aptver vērtības starp 25. un 75. procentili, un punkts apzīmē vidējo vērtību. Pētījumā aplūkoti tikai tie eksportētāji, kuri sniedz pārskatus par savu aktīvu vērtību, apgrozījumu, pašu kapitālu, nodarbināto skaitu, atlīdzību darbiniekiem un pievienotās vērtības aprēķināšanai nepieciešamo informāciju.

Ja salīdzina tirgū palikušos eksportētājus un jaunus eksportētājus (nevis darbību beigušos; sk. 15. att.), pakalpojumu eksportētājiem netiek novērotas statistiski nozīmīgas darba ražīguma atšķirības, t.i., pakalpojumu eksportētāji, kas ienāk ārējā tirgū, ir tikpat produktīvi kā tie uzņēmumi, kuri tur jau kādu laiku darbojušies. Tas varētu būt apstiprinājums produktīvo uzņēmumu pašiniciatīvai kļūt par eksportētājiem. Tomēr, lai varētu apstiprināt vai noliegt pašiniciatīvas hipotēzi, nepieciešama plašāka analīze. Šis jautājums tiks aplūkots turpmākajos pētījumos.

15. attēls

Dažādu eksportētāju kategoriju tirgū palikušo un jauno uzņēmumu lieluma, vidējās atlīdzības, darba ražīguma un darbības ilguma salīdzinājums krīzes laikā (2011–2013)

1. – tirgū palikušie uzņēmumi; 2. – jaunie uzņēmumi.

Avots: CSP.

Piezīmes. "Preču eksportētāji" ir uzņēmumi, kas eksportē preces. "Reeksportētāji" ir uzņēmumi, kuru vienīgā darbība ārējā tirgū ir preču reeksportēšana, vai uzņēmumi, kam reeksports ir vienīgā vai preču eksportam paralēla darbība. "Pakalpojumu eksportētāji" ir uzņēmumi, kas eksportē pakalpojumus. Aplūkoti tikai tie eksportētāji, kuru eksporta attiecība pret apgrozījumu 2013. gadā bija vismaz 0.5%. Bloku diagramma veidota, sākot ar 10. procentili un beidzot ar 90. procentili, bloks aptver vērtības starp 25. un 75. procentili, un punkts apzīmē vidējo vērtību. Pētījumā aplūkoti tikai tie eksportētāji, kuri sniedz pārskatus par savu aktīvu vērtību, apgrozījumu, pašu kapitālu, nodarbināto skaitu, atlīdzību darbiniekiem un pievienotās vērtības aprēķināšanai nepieciešamo informāciju.

Apkopojumā var atzīmēt, ka šajā izpētes procesā gūtās atziņas norāda uz vairākām rādītāju norisēm. Pirmkārt, pakalpojumu eksportētāji, šķiet, ir stabilāki uzņēmumi. Ja tos salīdzina ar preču eksportētājiem, var būt, ka pakalpojumu eksportētājiem ir sarežģītāk iekļauties ārējā tirgū, un, ja tas ir izdevies, tie cenšas tajā noturēties ilgāk. Otrkārt, tie pakalpojumu eksportētāji, kuri pārdzīvoja krīzi, vidēji bija lielāki uzņēmumi ar, iespējams, augstāk kvalificētu darbaspēku (spriežot pēc darbiniekiem pirms krīzes maksātās atlīdzības). To pašu var attiecināt uz preču eksportētājiem un reeksportētājiem ar papildu piebildi, ka krīzi pārdzīvojušie uzņēmumi jau pirms krīzes bijuši produktīvāki. Treškārt, gūti iespējami apstiprinājumi par labu pakalpojumu eksportētāju pašiniciatīvas hipotēzei.

6. SECINĀJUMI

Pakalpojumu nozīme globālajā ekonomiskajā aktivitātē strauji aug jau vairākus gadu desmitus, un pakalpojumu nozare pašlaik tiek atzīta par nozīmīgu tautsaimniecības potenciālās izaugsmes virzītāju. Lai veicinātu izpratni par Latvijas pakalpojumu eksportu, pētījumā aplūkots pakalpojumu eksportētāju rādītāju norišu kopums, izmantojot četras 2006.–2013. gada individuālas un anonīma rakstura uzņēmuma līmeņa datu kopas.

Daži šā pētījuma secinājumi atbilst ne pārāk plašajā empīriskajā literatūrā jau esošajām atziņām. Īpaši atzīmēts, ka pakalpojumu eksportētāju īpatsvars Latvijā ir relatīvi mazs, tiem koncentrējoties dažās tautsaimniecības nozarēs un piedāvājot samērā maz pakalpojumu veidu. Latvijas viena pakalpojumu eksportētāja eksporta vērtība vidēji ir augstāka nekā preču eksportētājiem, un tas atbilst secinājumam, ka pakalpojumu eksportētāji arī mēdz būt lielāki. Pētījumā gūti līdzīgi pierādījumi tam, ka produktīvāki uzņēmumi, visticamāk, iesaistīsies pakalpojumu eksportā, nevis strādās tikai vietējā tirgū. Tāpat parādīts, ka parasti pakalpojumu eksportētāju darba ražīgums ir augstāks nekā preču eksportētājiem, bet iepriekš veikto pētījumu par citām valstīm liecības ir samērā neskaidras. Latvijas pakalpojumu eksportētāju augstāku darba ražīgumu salīdzinājumā ar preču eksportētāju darba ražīgumu galvenokārt var saistīt ar zinātnesietilpīgām tautsaimniecības nozarēm. Pētījumā gūti arī iespējami apliecinājumi tam, ka salīdzinājumā ar preču eksportētājiem pakalpojumu eksportētāji spējuši labāk piemēroties nesenās krīzes apstākļiem.

Aplūkotas vairākas savdabīgas rādītāju norises, kas ir pretrunā citos pētījumos izteiktajām atziņām. Latvijas pakalpojumu eksportētāju darbības intensitāte ir lielāka nekā citās valstīs; tas nozīmē, ka pakalpojumu uzņēmumi ir spēcīgi orientēti uz eksportu, t.i., sasniedzot noteiktu darba ražīguma sliekšni, tie galvenokārt koncentrējas uz pakalpojumu sniegšanu nerezidentiem. Tā kā Latvijas tautsaimniecība ir maza, vietējie uzņēmumi parasti sniedz viena veida pakalpojumus, bet citās valstīs vismaz divu veidu pakalpojumu eksportētāju īpatsvars ir lielāks.

Pētījumā izteikts pieņēmums, ka salīdzinājumā ar preču ražotājiem pakalpojumu sniedzējiem varētu būt grūtāk iekļauties eksportētāju kopumā, un tam varētu būt divi iespējamie skaidrojumi. Pirmkārt, Latvijas galvenajās tirdzniecības partnervalstīs pakalpojumu tirgus vēsturiski arvien bijis stingri regulēts, radot šķēršļus citu valstu pakalpojumu sniedzējiem. Otrkārt, lai kļūtu par pakalpojumu eksportētāju, jāvelta lielas pūles, jo darbība starptautiskajā tirgū prasa no pakalpojumu sniedzējiem augstu darba ražīguma līmeni. Pētījums sniedz iespējamo apliecinājumu par produktīvu uzņēmumu pašiniciatīvas nozīmi pievērsties eksportam, t.i., lai spētu konkurēt starptautiskajos tirgos, pakalpojumu sniedzējiem jāsasniedz augstāks darba ražīguma līmenis.

Šā pētījuma rezultāti liecina, ka pakalpojumu eksportētāju skaita un eksporta intensitātes kāpums ir labvēlīgs Latvijas tautsaimniecībai, jo veicina darba ražīguma pieaugumu tautsaimniecībā. Tas īpaši attiecas uz inovatīvajiem datorpakalpojumiem un uzņēmējdarbības pakalpojumiem, kuru tirdzniecība sakarā ar komunikācijas līdzekļu tehnoloģiskajiem jauninājumiem pēdējā laikā paaugstinās. Labāku Latvijas pakalpojumu sniedzēju piekļuvi ārējiem tirgiem veicinās pašlaik apspriestās strukturālās reformas, kuru mērķis ir mazināt pakalpojumu tirdzniecības barjeras ES.

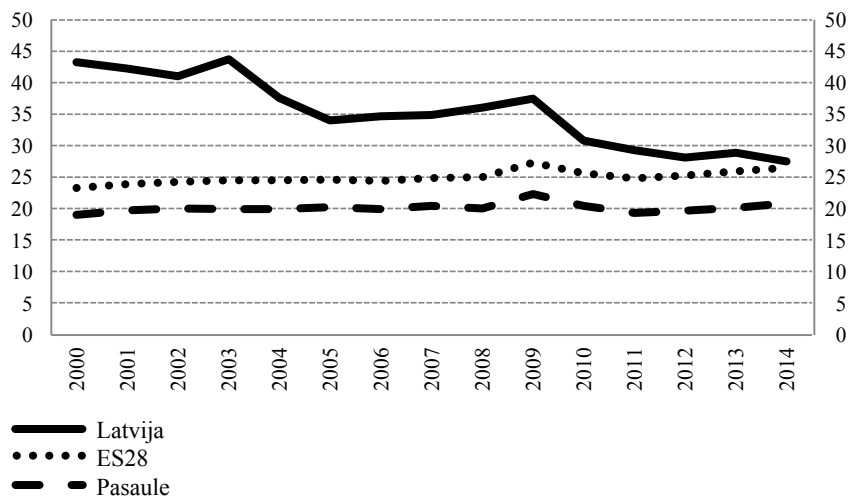
Piemēram, Transatlantiskās tirdzniecības un investīciju partnerības līgums ir svarīgs solis, lai nojauktu pārrobežu šķēršļus ES un ASV attiecībās, kā arī ES. Turklāt, ja apstiprinās pašiniciatīvas hipotēze un darba ražīguma/lieluma sliekšnis pakalpojumu eksporta uzsākšanai starptautiskajā tirgū ir relatīvi augsts, jebkurām iekšzemes strukturālajām reformām jābūt vērstām arī uz darba ražīguma potenciāla paaugstināšanu pakalpojumu nozarē. Augstā darba intensitāte pakalpojumu nozarē nosaka uzlabojumu nepieciešamību izglītības jomā.

Tā kā šā pētījuma uzdevums bija sniegt tikai pakalpojumu eksportētāju aprakstošo analīzi, veicot salīdzinājumu ar neeksportētājiem un preču eksportētājiem, darbā netika izmantotas modernas ekonometriskās metodes. Tomēr kādā no turpmākajiem pētījumiem paredzēts analizēt pakalpojumu eksportētāju darba ražīgumu. Šā pētījuma autori nevarēja izklāstīt visu svarīgāko par Latvijas pakalpojumu eksportētājiem, tomēr šo pētījumu varētu uzskatīt par labu turpmākas empīriskās izpētes sākumu.

PIELIKUMS

P1. attēls

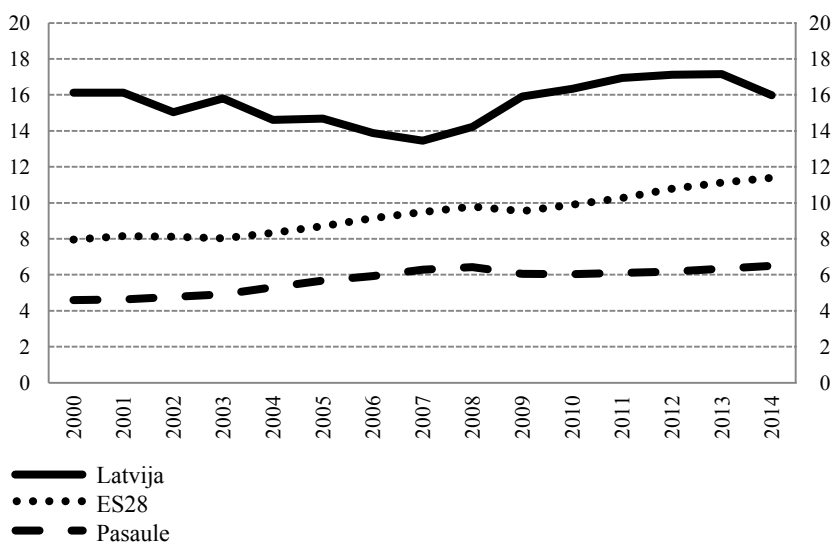
Pakalpojumu eksporta īpatsvars kopējā eksportā (%)



Avoti: Eurostat un PTO datubāze.

P2. attēls

Pakalpojumu eksporta īpatsvars IKP (%)



Avoti: Eurostat un PTO datubāze.

P1. tabula

Latvijas pakalpojumu eksports pakalpojumu veidu dalījumā (% no kopējā eksporta; MB 6; 2000–2014)

	2000	2001	2002	2003	2004	2005	2006	2007	2008	2009	2010	2011	2012	2013	2014
KOPĀ	100.0	100.0	100.0	100.0	100.0	100.0	100.0	100.0	100.0	100.0	100.0	100.0	100.0	100.0	100.0
Apstrādes rūpniecības pakalpojumi	7.9	10.3	11.6	15.1	10.3	4.7	3.6	4.3	3.2	3.0	1.9	2.1	2.3	2.5	0.8
Remonta pakalpojumi	2.7	2.6	3.0	2.6	3.0	3.8	2.3	1.8	2.0	1.2	1.6	1.3	1.2	1.2	0.8
Transports	60.2	57.1	54.1	48.6	47.1	49.5	47.0	43.2	43.2	44.6	45.3	46.6	47.5	43.1	41.5
Jūras transports	36.1	32.5	28.7	22.9	21.2	21.9	18.5	15.5	13.9	15.6	13.2	11.9	12.5	11.0	10.4
Gaisa transports	4.8	3.9	3.9	3.6	4.8	5.5	6.2	6.3	6.7	7.2	8.5	7.3	7.2	6.8	6.3
Dzelzceļa transports	8.4	9.4	10.0	10.3	9.2	9.6	8.6	9.0	9.7	11.0	10.6	12.4	12.4	10.7	10.9
Autotransports	4.8	6.6	7.9	9.4	9.8	10.5	12.1	11.4	11.7	9.7	11.5	13.7	14.0	13.5	12.5
Braucieni	10.2	8.9	11.2	12.0	12.6	13.9	15.8	15.3	14.9	16.4	15.9	15.9	15.4	16.7	18.7
Darījuma braucieni	6.2	4.5	4.7	5.0	4.9	4.4	4.7	4.6	4.4	4.6	4.9	4.8	4.1	4.0	3.9
Individuālie braucieni	4.0	4.4	6.5	7.0	7.8	9.4	11.1	10.8	10.6	11.8	10.9	11.1	11.3	12.7	14.8
Būvniecības pakalpojumi	1.1	1.0	0.5	1.7	2.2	0.6	0.8	1.2	1.6	0.8	1.9	1.8	2.6	3.1	3.3
Dzīvības apdrošināšana un pensiju finansēšana	0.6	0.9	0.7	0.5	0.5	0.4	0.3	0.4	0.3	0.6	0.7	0.5	0.4	0.6	0.1
Finanšu pakalpojumi	6.6	6.9	7.2	7.3	8.7	10.2	13.0	16.5	16.7	14.3	10.9	10.9	9.5	9.3	10.8
Citur neklasificēta intelektuālā īpašuma izmantošanas maksas	0.2	0.2	0.2	0.2	0.4	0.4	0.4	0.3	0.2	0.2	0.3	0.2	0.2	0.2	0.1
Telekomunikāciju pakalpojumi	1.3	1.4	1.4	1.6	2.2	2.2	2.4	1.6	1.5	1.9	2.0	1.7	2.3	2.5	2.4
Datorpakalpojumi un informācijas pakalpojumi	1.6	1.6	1.7	1.8	2.1	2.2	2.4	2.3	2.6	2.9	3.3	3.6	4.0	4.7	5.1
Citi uzņēmējdarbības pakalpojumi	6.1	7.7	7.2	7.4	9.5	10.7	10.8	12.1	12.8	13.1	15.0	14.0	13.4	14.8	15.1
Individuālie, kultūras un atpūtas pakalpojumi	0.1	0.1	0.1	0.2	0.1	0.2	0.2	0.2	0.2	0.2	0.3	0.4	0.3	0.5	0.3
Citur neklasificētas valdības preces un pakalpojumi	1.5	1.3	1.2	1.0	1.3	1.2	1.0	0.9	0.8	0.7	0.9	0.8	0.8	0.7	0.9

Avots: Latvijas Banka.

P2. tabula

Pētījumā analizēto pakalpojumu veidu klasifikācija

Pakalpojuma veids	MB 5 kods
1. <i>Transporta pakalpojumi</i>	205
Jūras transports	206
Gaisa transports	210
Dzelzceļa transports	219
Autotransports	223
3. <i>Komunikācijas pakalpojumi</i>	245
Pasta un kurjeru pakalpojumi	246
Telekomunikācijas pakalpojumi	247
6. <i>Finanšu pakalpojumi</i>	260
7. <i>Datorpakalpojumi un informācijas pakalpojumi</i>	262
Datorpakalpojumi	263
Informācijas pakalpojumi	264
Ziņu aģentūru pakalpojumi	889
Citi informācijas sniegšanas pakalpojumi	890
8. <i>Autoratlīdzība un licences maksas</i>	266
Franšizes un līdzīgas tiesības	891
Cita autoratlīdzība un licences maksas	892
9. <i>Citi uzņēmējdarbības pakalpojumi</i>	268
Tirdzniecības starpniecība un citi ar tirdzniecību saistīti pakalpojumi	269
Tirdzniecības starpniecība	270
Citi ar tirdzniecību saistīti pakalpojumi	271
Operatīvās nomas pakalpojumi	272
Citi uzņēmējdarbības, profesionālie un tehniskie pakalpojumi	273
Juridiskie, grāmatvedības, vadībzinības un sabiedrisko attiecību pakalpojumi	274
Juridiskie pakalpojumi	275
Grāmatvedības, revīzijas un uzskaites pakalpojumi, konsultācijas nodokļu jomā	276
Konsultācijas uzņēmējdarbības un vadībzinības jomā, sabiedrisko attiecību pakalpojumi	277
Reklāmas, tirgus izpētes un sabiedriskās domas izpētes pakalpojumi	278
Zinātniskās izpētes pakalpojumi	279
Arhitektūras, inženiertehniskie un citi tehniskie pakalpojumi	280
Lauksaimniecības, ieguves rūpniecības un apstrādes uz vietas pakalpojumi	281
Atkritumu pārstrāde un attīrīšana	282
Lauksaimniecības, ieguves rūpniecības un citi apstrādes uz vietas pakalpojumi	283
Citi uzņēmējdarbības pakalpojumi	284
Citur neklasificēti pakalpojumi starp saistītiem uzņēmumiem	285
10. <i>Individuālie, atpūtas un kultūras pakalpojumi</i>	287
Audiovizuālie un ar tiem saistīti pakalpojumi	288
Citi individuālie, kultūras un atpūtas pakalpojumi	289
Izglītības pakalpojumi	895
Veselības aprūpes pakalpojumi	896
Citi pakalpojumi	897

Piezīmes. Tekstā norādīts, ka netiek aplūkoti šādi pakalpojumu veidi: 2. "Braucieni", 4. "Būvniecības pakalpojumi", 5. "Apdrošināšanas pakalpojumi", 11. "Valdības pakalpojumi". Tāpat nav pieejami dati arī par "Tirdzniecības starpniecību" (MB 5 270. kods) un "Pakalpojumiem starp saistītiem uzņēmumiem" (MB 5 285. kods).

P3. tabula

Dažādu uzņēmumu skaits un īpatsvars

	2006	2007	2008	2009	2010	2011	2012	2013
Kopā	39 413	46 690	44 286	47 981	47 972	50 004	53 368	59 497
Neeksportētāji	36 474	43 651	41 230	44 400	43 831	45 837	49 321	55 469
% no kopējā skaita	92.5	93.5	93.1	92.5	91.4	91.7	92.4	93.2
Preču eksportētāji	2 461	2 518	2 589	3 015	3 662	3 735	3 637	3 665
% no kopējā skaita	6.2	5.4	5.8	6.3	7.6	7.5	6.8	6.2
Iekšzemē ražotu preču eksportētāji	2 070	2 105	2 183	2 636	3 256	3 274	3 200	3 182
% no kopējā skaita	5.3	4.5	4.9	5.5	6.8	6.5	6.0	5.3
Tīrais skaits	1 260	1 237	1 301	1 617	2 041	1 956	1 888	1 891
% no kopējā skaita	3.2	2.6	2.9	3.4	4.3	3.9	3.5	3.2
Reeksportētāji	1 089	1 173	1 161	1 263	1 511	1 627	1 605	1 639
% no kopējā skaita	2.8	2.5	2.6	2.6	3.1	3.3	3.0	2.8
Tīrais skaits	372	393	389	354	388	441	420	465
% no kopējā skaita	0.9	0.8	0.9	0.7	0.8	0.9	0.8	0.8
Pakalpojumu eksportētāji	574	631	588	696	578	543	513	464
% no kopējā skaita	1.5	1.4	1.3	1.5	1.2	1.1	1.0	0.8
Tīrais skaits	478	521	467	566	479	432	410	363
% no kopējā skaita	1.2	1.1	1.1	1.2	1.0	0.9	0.8	0.6

Piezīmes. "Kopā" apzīmē visus uzņēmumus datubāzē. "Neeksportētāji" ir uzņēmumi, kas attiecīgajā gadā neiesaistījās eksportā. "Preču eksportētāji" ir uzņēmumi, kas eksportēja preces, no tiem "iekšzemē ražotu preču eksportētāji" neietver uzņēmumus, kuru vienīgā darbība ārējos tirgos bija preču reeksports (visi), vai uzņēmumus, kuriem reeksports bija vienīgā vai preču eksportam paralēla darbība (tīrais skaits). Respektīvi, "reeksportētāji" ir uzņēmumi, kam preču reeksports bija vienīgā darbība ārējos tirgos (tīrais skaits), vai uzņēmumi, kam reeksports bija vienīgā vai preču eksportam paralēla darbība (visi). "Pakalpojumu eksportētāji" ir pakalpojumus eksportējoši uzņēmumi, kas varētu būt eksportējuši arī preces (visi), vai uzņēmumi, kas eksportēja tikai pakalpojumus (tīrais skaits). Pētījumā aplūkoti tikai tie eksportētāji, kuri sniedz pārskatus par savu aktīvu vērtību, apgrozījumu, pašu kapitālu, nodarbināto skaitu, atlīdzību darbiniekiem un pievienotās vērtības aprēķināšanai nepieciešamo informāciju. Savukārt nav iekļauti uzņēmumi, kuru eksporta attiecība pret apgrozījumu attiecīgajā gadā bija mazāka par 0.5%.

P4. tabula

Dažādu eksportētāju kategoriju eksporta intensitāte

	2006	2007	2008	2009	2010	2011	2012	2013
Eksports (viens uzņēmums)								
Vidējais								
Preču eksportētāji	1 804.0	2 120.3	2 146.8	1 578.6	1 712.4	2 114.6	2 489.0	2 423.6
Iekšzemē ražotu preču eksportētāji	1 947.4	2 308.1	2 348.2	1 633.8	1 748.9	2 205.3	2 637.7	2 584.8
Reeksportētāji	2 539.6	3 008.0	2 992.4	2 251.7	2 414.7	3 001.4	3 624.8	3 497.9
Pakalpojumu eksportētāji	2 551.1	2 939.0	3 451.0	2 818.1	3 627.5	4 812.8	5 735.7	5 307.6
Mediāna								
Preču eksportētāji	283.2	350.8	280.0	203.9	207.6	228.3	259.8	278.6
Iekšzemē ražotu preču eksportētāji	327.4	394.4	334.2	229.7	221.1	246.9	271.9	300.2
Reeksportētāji	495.6	549.9	591.5	424.4	434.2	420.8	564.1	571.2
Pakalpojumu eksportētāji	671.0	777.3	935.2	581.3	856.3	1 189.5	1 399.6	1 540.2
Eksporta un tirdzniecības attiecība (%)								
Vidējais								
Preču eksportētāji	48.2	46.1	43.8	124.2	45.5	49.4	54.4	61.2
Iekšzemē ražotu preču eksportētāji	54.8	51.4	49.3	139.6	49	53.6	59.2	67.6
Reeksportētāji	50.2	43.1	42.9	42.4	40	44.2	42.9	64.3
Pakalpojumu eksportētāji	92.3	75.2	78.3	71.1	89.5	89.8	90.5	91.2
Mediāna								
Preču eksportētāji	25.2	24.5	24.3	26.8	26.3	27.9	27.9	27.2
Iekšzemē ražotu preču eksportētāji	33.1	31.1	30.5	31.4	29.6	32.2	31.7	33.0
Reeksportētāji	21.6	21.6	23.2	27.8	27.8	31.3	32.8	33.7
Pakalpojumu eksportētāji	52.7	58.9	64.2	58.7	68.8	74.8	74.6	77.4

Piezīmes. "Preču eksportētāji" ir uzņēmumi, kas eksportē preces, no tiem "iekšzemē ražotu preču eksportētāji" neietver uzņēmumus, kuru vienīgā darbība ārējos tirgos bija preču reeksports. "Reeksportētāji" ir uzņēmumi, kas iesaistījās reeksportā kā to vienīgajā darbībā vai to veic paralēli preču eksportam. "Pakalpojumu eksportētāji" ir uzņēmumi, kas eksportē pakalpojumus. Pētījumā aplūkoti tikai tie eksportētāji, kuri sniedz pārskatus par savu aktīvu vērtību, apgrozījumu, pašu kapitālu, nodarbināto skaitu, atlīdzību darbiniekiem un pievienotās vērtības aprēķināšanai nepieciešamo informāciju. Savukārt nav iekļauti uzņēmumi, kuru eksporta attiecība pret apgrozījumu attiecīgajā gadā bija mazāka par 0.5%. Pētījumā aplūkoti šo eksportētāju kategoriju preču eksports un arī pakalpojumu eksports, piemēram, pakalpojumu eksportētāju eksporta mediāna atspoguļo viena pakalpojumu eksportējoša uzņēmuma preču un pakalpojumu eksporta mediānu. Līdzīgi iekšzemē ražotu preču eksportētāju eksporta un tirdzniecības attiecību veido šajā grupā klasificētu uzņēmumu kopējā eksporta (preces + pakalpojumi) attiecība pret šo uzņēmumu kopējo apgrozījumu.

P5. tabula

Vidējais uzņēmumu skaits lieluma grupu dalījumā (2006–2013)

	Uzņēmumu skaits						% no uzņēmumu skaita lieluma grupā					
	Visi	1–9	10–19	20–49	50–249	250–..	Visi	1–9	10–19	20–49	50–249	250–..
Kopā	48 651	41 721	2 657	2 361	1 667	245						
Neeksportētāji	45 027	40 090	2 137	1 648	1 014	138	93	96	80	70	61	56
Preču eksportētāji	3 160	1 492	433	585	565	86	6	4	16	25	34	35
Iekšzemē ražotu preču eksportētāji	2 738	1301	360	498	504	76	6	3	14	21	30	31
Reeksportētāji	1 384	548	223	276	291	46	3	1	8	12	17	19
Pakalpojumu eksportētāji	573	152	101	164	127	30	1	0	4	7	8	12
	% no visiem uzņēmumiem eksportētāju grupā											
	Visi	1–9	10–19	20–49	50–249	250–..						
Kopā	100	86	5	5	3	1						
Neeksportētāji	100	89	5	4	2	0						
Preču eksportētāji	100	47	14	18	18	3						
Iekšzemē ražotu preču eksportētāji	100	47	13	18	18	3						
Reeksportētāji	100	40	16	20	21	3						
Pakalpojumu eksportētāji	100	27	18	29	22	5						

Piezīmes. "Kopā" apzīmē visus uzņēmumus datubāzē. "Neeksportētāji" ir uzņēmumi, kas attiecīgajā periodā neiesaistījās eksportā. "Preču eksportētāji" ir uzņēmumi, kas eksportē preces, no tiem "iekšzemē ražotu preču eksportētāji" neietver uzņēmumus, kuru vienīgā darbība ārējos tirgos bija preču reeksports. "Reeksportētāji" ir uzņēmumi, kuriem reeksports bija vienīgā vai preču eksportam paralēla darbība. "Pakalpojumu eksportētāji" ir uzņēmumi, kas eksportē pakalpojumus. Pētījumā aplūkoti tikai tie eksportētāji, kuri sniedz pārskatus par savu aktīvu vērtību, apgrozījumu, pašu kapitālu, nodarbināto skaitu, atlīdzību darbiniekiem un pievienotās vērtības aprēķināšanai nepieciešamo informāciju. Savukārt nav iekļauti uzņēmumi, kuru eksporta attiecība pret apgrozījumu attiecīgajā periodā bija mazāka par 0.5%. Tabulas pirmajā daļā sniegts šo uzņēmumu vidējais skaits 2006.–2013. gadā. Tās otrā daļa parāda šo uzņēmumu īpatsvaru kopējā uzņēmumu skaitā. Neeksportētāju, preču eksportētāju un pakalpojumu eksportētāju skaits katrā uzņēmumu lieluma grupā neveido 100%, jo daži pakalpojumu eksportētāji vienlaikus ir arī preču eksportētāji. Tabulas trešajā daļā sniegts noteiktai lieluma grupai piederošo uzņēmumu īpatsvars kopējā attiecīgās lieluma grupas uzņēmumu skaitā.

P6. tabula

Uzņēmumu vidējais skaits un tirdzniecības intensitāte nozaru un uzņēmumu kategoriju dalījumā (2006–2013)

NACE	Uzņēmumu skaits (% no kopējā skaita)					Eksporta mediānas un tirdzniecības attiecība					
	1.	2.	3.	4.	5.	2.	3.	4.	5.	6.	
	100	100	100	100	100						
Lauksaimniecība, mežsaimniecība, zivsaimniecība	A	3.1	2.5	2.9	0.6	0.5	22	22	37	64	68
Ieguves rūpniecība un karjeru izstrāde	B	0.2	0.9	1.0	0.3	0.0	65	65	71		
Apstrādes rūpniecība	C	8.1	31.4	35.6	22.5	2.6	46	48	63	20	79
Elektroenerģija, gāzes apgāde, siltumapgāde un gaisa kondicionēšana	D	0.5	0.1	0.1	0.1	0.5	7	21	6	3	4
Ūdens apgāde; notekūdeņu, atkritumu apsaimniekošana un sanācija	E	0.5	0.5	0.6	0.4	0.0	39	41	60		
Būvniecība	F	9.0	3.1	3.3	1.3	0.4	10	10	12	54	46
Vairumtirdzniecība un mazumtirdzniecība; automobiļu un motociklu remonts	G	29.9	48.7	42.8	68.7	9.7	20	27	20	8	12
Transports un uzglabāšana	H	6.6	5.8	6.4	2.3	51.4	8	8	22	70	72
Izmitināšana un ēdināšanas pakalpojumi	I	4.0	0.3	0.3	0.1	0.3	13	14	40	10	22
Informācijas un komunikācijas pakalpojumi	J	4.3	1.2	1.2	0.7	10.8	8	9	14	58	59
Finanšu un apdrošināšanas darbības	K	1.3	0.5	0.5	0.3	0.6	15	17	18	48	54
Operācijas ar nekustamo īpašumu	L	7.3	1.0	1.1	0.4	0.7	23	23	44	20	19
Profesionālie, zinātniskie un tehniskie pakalpojumi	M	13.0	1.8	1.9	0.7	18.9	14	15	22	68	68
Administratīvo un apkalpojošo dienestu darbība	N	4.3	1.5	1.6	1.0	2.5	14	17	24	84	89
Valsts pārvalde un aizsardzība; obligātā sociālā apdrošināšana	O	0.0	0.0	0.0	0.0	0.2				41	41
Izglītība	P	1.2	0.1	0.1	0.1	0.2	11	13	27	7	7
Veselība un sociālā aprūpe	Q	1.9	0.1	0.1	0.1	0.3	16	16	27	54	58
Māksla, izklaide un atpūta	R	1.3	0.3	0.3	0.2	0.2	14	19	18	42	61
Citi pakalpojumi	S	3.4	0.3	0.3	0.1	0.4	16	15	22	50	48

1. – neeksportētāji; 2. – preču eksportētāji; 3. – iekšzemē ražotu preču eksportētāji; 4. – reeksportētāji; 5. – pakalpojumu eksportētāji; 6. – tīrie pakalpojumu eksportētāji.

Piezīmes. "Neeksportētāji" ir uzņēmumi, kas neiesaistījās eksportā. "Preču eksportētāji" ir uzņēmumi, kas eksportēja preces, no tiem "iekšzemē ražotu preču eksportētāji" neietver uzņēmumus, kuru vienīgā darbība ārējos tirgos bija preču reeksports. "Reeksportētāji" ir uzņēmumi, kuriem reeksports bija vienīgā vai preču eksportam paralēla darbība. "Pakalpojumu eksportētāji" ir pakalpojumus eksportējoši uzņēmumi. Pētījumā aplūkoti tikai tie eksportētāji, kuri sniedz pārskatus par savu aktīvu vērtību, apgrozījumu, pašu kapitālu, nodarbināto skaitu, atbildību darbiniekiem un pievienotās vērtības aprēķināšanai nepieciešamo informāciju. Savukārt nav iekļauti uzņēmumi, kuru eksporta attiecība pret apgrozījumu attiecīgajā periodā bija mazāka par 0.5%. Tabulas pirmā daļa rāda uzņēmumu skaita īpatsvaru eksportētāju kategorijā, otrā daļa – vidējo tirdzniecības intensitāti, kas novērtēta kā uzņēmuma eksporta mediānas un tirdzniecības attiecība.

P7. tabula

Vidējā eksporta vērtība nozaru un uzņēmumu kategoriju dalījumā (2006–2013)

NACE		Eksporta vērtība (% no kopējās visās NACE nozarēs)					Eksporta vērtība (% no kopējās visās eksporta kategorijās)				
		Kopā	2.	3.	4.	5.	Kopā	2.	3.	4.	5.
		100	100	100	100	100					
Lauksaimniecība, mežsaimniecība, zivsaimniecība	A	1.7	2.0	2.8	0.1	0.2	100	97.1	95.9	1.2	2.9
Ieguves rūpniecība un karjeru izstrāde	B	0.9	1.1	1.5	0.1	0.0	100	100.0	97.9	2.1	0.0
Apstrādes rūpniecība	C	38.4	48.3	61.8	14.4	0.7	100	99.6	91.1	8.5	0.4
Elektroenerģija, gāzes apgāde, siltumapgāde un gaisa kondicionēšana	D	1.0	0.7	0.0	2.5	2.0	100	58.8	2.2	56.6	41.2
Ūdens apgāde; notekūdeņu, atkritumu apsaimniekošana un sanācija	E	0.6	0.8	1.0	0.1	0.0	100	100.0	95.7	4.3	0.0
Būvniecība	F	0.6	0.7	0.8	0.3	0.1	100	96.4	82.8	13.7	3.6
Vairumtirdzniecība un mazumtirdzniecība; automobiļu un motociklu remonts	G	34.4	41.4	26.2	79.4	8.0	100	95.2	43.0	52.2	4.8
Transports un uzglabāšana	H	16.0	3.7	4.4	1.9	63.0	100	18.2	15.6	2.7	81.8
Izmitināšana un ēdināšanas pakalpojumi	I	0.1	0.1	0.1	0.1	0.1	100	86.2	48.3	37.9	13.8
Informācijas un komunikācijas pakalpojumi	J	1.8	0.1	0.1	0.1	8.4	100	5.6	4.2	1.5	94.4
Finanšu un apdrošināšanas darbības	K	0.8	0.3	0.4	0.1	2.8	100	28.4	25.1	3.3	71.6
Operācijas ar nekustamo īpašumu	L	0.1	0.1	0.1	0.1	0.1	100	81.6	60.5	21.1	18.4
Profesionālie, zinātniskie un tehniskie pakalpojumi	M	2.9	0.2	0.2	0.1	13.1	100	5.3	4.3	1.0	94.7
Administratīvo un apkalpojošo dienestu darbība	N	0.5	0.4	0.3	0.4	1.0	100	58.7	38.5	20.2	41.3
Valsts pārvalde un aizsardzība; obligātā sociālā apdrošināšana	O	0.0	0.0	0.0	0.0	0.0	100	0.0	0.0	0.0	100.0
Izglītība	P	0.0	0.0	0.0	0.0	0.0	100	96.2	92.8	3.4	3.8
Veselība un sociālā aprūpe	Q	0.0	0.0	0.0	0.0	0.1	100	4.7	1.2	3.5	95.3
Māksla, izklaide un atpūta	R	0.1	0.1	0.1	0.1	0.3	100	50.6	38.4	12.2	49.4
Citi pakalpojumi	S	0.0	0.0	0.0	0.0	0.1	100	42.1	21.3	20.8	57.9

2. – preču eksports; 3. – iekšzēmē ražotu preču eksports; 4. – reeksports; 5. – pakalpojumu eksports.

Piezīmes. "Kopā" attiecas uz preču un pakalpojumu eksportu. Pārējās eksporta kategorijas pētījumā ir dažādu eksportētāju tīrais (*pure*) eksports. Piemēram, preču eksports ir tikai kopējais preču eksports, bet to nodrošina gan preču eksportētāji (t.sk. reeksportētāji), gan pakalpojumu eksportētāji. Pētījumā aplūkoti tikai tie eksportētāji, kuri sniedz pārskatus par savu aktīvu vērtību, apgrozījumu, pašu kapitālu, nodarbināto skaitu, atlīdzību darbiniekiem un pievienotās vērtības aprēķināšanai nepieciešamo informāciju. Savukārt nav iekļauti uzņēmumi, kuru eksporta attiecība pret apgrozījumu attiecīgajā periodā bija mazāka par 0.5%.

P8. tabula

Pakalpojumu eksportētāju vidējais skaits tautsaimniecības nozaru un lieluma grupu dalījumā (2006–2013; % no kopējā skaita)

NACE		Visi	1–9	10–19	20–49	50–249	250–..
Apstrādes rūpniecība	C	100	16	11	17	52	4
Vairumtirdzniecība un mazumtirdzniecība; automobiļu un motociklu remonts	G	100	21	14	27	34	4
Transports un uzglabāšana	H	100	25	18	33	20	5
Informācijas un komunikācijas pakalpojumi	J	100	30	13	20	25	12
Profesionālie, zinātniskie un tehniskie pakalpojumi	M	100	34	26	25	14	0
Administratīvo un apkalpojošo dienestu darbība	N	100	37	7	26	25	5

Piezīmes. Pētījumā aplūkoti tikai tie eksportētāji, kuri sniedz pārskatus par savu aktīvu vērtību, apgrozījumu, pašu kapitālu, nodarbināto skaitu, atlīdzību darbiniekiem un pievienotās vērtības aprēķināšanai nepieciešamo informāciju. Savukārt nav iekļauti uzņēmumi, kuru eksporta attiecība pret apgrozījumu attiecīgajā periodā bija mazāka par 0.5%.

P9. tabula

Pakalpojumu eksportētāju skaits, pakalpojumu eksporta un pakalpojumu eksportētāju tirdzniecības intensitāte pakalpojumu veidu dalījumā (2006–2013)

	2006	2007	2008	2009	2010	2011	2012	2013	Vidējais
Uzņēmumu skaits (% no kopējā skaita)									
<i>Transporta pakalpojumi</i>	56.3	56.4	58.9	57.4	57.5	60.5	58.5	59.2	58.1
Autotransports	34.1	37.3	40.2	40.5	38.1	42.5	39.8	40.6	39.1
Cauruļvadu transports	0.6	0.3	0.4	0.3	0.4	0.2	0.2	0.5	0.3
Dzelzceļa transports	3.5	2.3	2.4	2.1	1.1	1.6	1.7	1.6	2.0
Gaisa transports	2.2	2.3	1.5	1.5	2.0	1.6	1.5	1.2	1.7
Jūras transports	16.0	14.1	14.5	12.9	15.8	14.6	15.4	15.4	14.8
<i>Komunikācijas pakalpojumi</i>	3.7	3.2	3.7	2.9	4.2	4.6	4.8	4.8	4.0
<i>Finanšu pakalpojumi</i>	1.1	0.3	0.4	0.3	0.2	0.0	0.6	0.2	0.4
<i>Datorpakalpojumi un informācijas pakalpojumi</i>	5.3	5.6	6.1	8.0	7.4	9.4	9.8	9.9	7.7
<i>Autoratlīdzība un licences maksas</i>	1.1	1.7	1.7	1.1	1.1	1	1.2	0.2	1.1
<i>Citi uzņēmējdarbības pakalpojumi</i>	31.2	31.8	28.4	29.3	28.7	24	24.3	24.9	27.8
Tirdzniecības starpniecība un citi ar tirdzniecību saistīti pakalpojumi	1.3	1.8	1.3	0.8	1.1	0.6	0.6	0.5	1.0
Operatīvās nomas pakalpojumi	1.1	1.3	1.5	1.2	1.1	0.6	0.8	0.9	1.1
Juridiskie, grāmatvedības, vadībzinības un sabiedrisko attiecību pakalpojumi; reklāmas, tirgus izpētes un sabiedriskās domas izpētes pakalpojumi	20.7	19.2	19.4	18.7	18.4	16.4	16.6	16.4	18.2
Zinātniskās izpētes pakalpojumi; arhitektūras, inženiertehniskie un citi tehniskie pakalpojumi	2.8	3.2	2.4	2.7	2.0	2.0	2.1	2.1	2.4
Lauksaimniecības, ieguves rūpniecības un apstrādes uz vietas pakalpojumi; atkritumu pārstrāde un attīrīšana	5.3	6.3	3.9	5.9	6.1	4.4	4.1	5.1	5.1
<i>Individuālie, atpūtas un kultūras pakalpojumi</i>	1.3	1.0	0.9	0.9	0.9	0.6	0.8	0.7	0.9
Kopējais pakalpojumu eksports (% no kopējā)									
<i>Transporta pakalpojumi</i>	82.2	80.9	82.4	80.0	77.1	77.3	77.0	73.2	78.8
Autotransports	19.3	20.3	20.7	16.6	18.9	23.7	24.2	24.5	21.0
Cauruļvadu transports	3.1	1.6	1.6	1.6	2.2	1.3	1.3	1.9	1.8
Dzelzceļa transports	16.6	16.8	19.6	21.3	18.1	22.5	23.0	20.4	19.8
Gaisa transports	6.5	9.9	9.8	6.7	9.0	7.4	3.7	4.6	7.2
Jūras transports	36.8	32.4	30.7	33.9	29	22.4	24.8	21.9	29.0
<i>Komunikācijas pakalpojumi</i>	5.1	3.8	3.4	4.2	4.4	3.6	4.1	4.8	4.2
<i>Finanšu pakalpojumi</i>	0.4	0.1	0.1	0.0	0.0	0.0	0.1	0.0	0.1
<i>Datorpakalpojumi un informācijas pakalpojumi</i>	3.2	3.3	3.3	3.9	3.5	5.9	5.9	7.2	4.5
<i>Autoratlīdzība un licences maksas</i>	0.3	0.3	0.1	0.1	0.1	0.1	0.1	0.0	0.1

P9. tabula (turpinājums)

	2006	2007	2008	2009	2010	2011	2012	2013	Vidējais
<i>Citi uzņēmējdarbības pakalpojumi</i>	8.6	11.2	10.5	11.6	14.6	12.8	12.7	14.6	12.1
Tirdzniecības starpniecība un citi ar tirdzniecību saistīti pakalpojumi	0.2	0.6	0.5	0.1	0.5	0.1	0.1	0.1	0.3
Operatīvās nomas pakalpojumi	0.3	0.4	0.7	0.8	0.8	0.5	0.4	0.3	0.5
Juridiskie, grāmatvedības, vadībzinības un sabiedrisko attiecību pakalpojumi; reklāmas, tirgus izpētes un sabiedriskās domas izpētes pakalpojumi	6.7	7.8	7.4	7.3	9.4	7.5	7.9	7.6	7.7
Zinātniskās izpētes pakalpojumi; arhitektūras, inženiertehniskie un citi tehniskie pakalpojumi	0.6	1.2	0.9	1.2	1.7	2.7	1.5	1.5	1.4
Lauksaimniecības, ieguves rūpniecības un apstrādes uz vietas pakalpojumi; atkritumu pārstrāde un attīrīšana	0.9	1.2	1.0	2.2	2.3	2.0	2.7	5.0	2.2
<i>Individuālie, atpūtas un kultūras pakalpojumi</i>	0.1	0.2	0.2	0.2	0.2	0.3	0.2	0.1	0.2
Eksporta mediānas un tirdzniecības attiecība (%)									
<i>Transporta pakalpojumi</i>	64.8	68.2	70.4	66.4	75.8	75.9	77.3	78.1	72.1
Autotransports	62.2	62.9	68.8	63.7	75.8	75.9	78.2	78.8	70.8
Cauruļvadu transports	57.4	51.0	50.8	50.1	49.8	4.3	3.8	50	39.6
Dzelzceļa transports	61.7	69.8	74.1	66.1	64.6	64.1	71.8	75.2	68.4
Gaisa transports	89.9	97.4	76.1	70.2	61.3	60.1	60.2	70.3	73.2
Jūras transports	73.9	79.1	77.2	73.4	79.2	82.6	76.6	70.1	76.5
<i>Komunikācijas pakalpojumi</i>	17.9	11.6	6.0	9.1	11.0	14.8	31.0	20.4	15.2
<i>Finanšu pakalpojumi</i>	21.0	19.6	9.6	13.5	15.4		15.2	86.8	25.9
<i>Datorpakalpojumi un informācijas pakalpojumi</i>	79.9	62.3	63.2	54.2	73.6	86.6	89.0	90.1	74.9
<i>Autoratlīdzība un licences maksas</i>	46.4	50.0	49.7	47.3	30.4	84.7	42.5	22.6	46.7
<i>Citi uzņēmējdarbības pakalpojumi</i>	39.0	45.4	52.2	45.1	57.0	67.1	68.4	65.6	55.0
Tirdzniecības starpniecība un citi ar tirdzniecību saistīti pakalpojumi	19.6	25.1	10.8	22.9	53.6	99.3	97.0	98.9	53.4
Operatīvās nomas pakalpojumi	94.8	38.1	75.0	72.5	90.0	95.3	66.6	58.3	73.8
Juridiskie, grāmatvedības, vadībzinības un sabiedrisko attiecību pakalpojumi; reklāmas, tirgus izpētes un sabiedriskās domas izpētes pakalpojumi	38.6	40.3	41.1	34.2	46.4	56.8	62.6	49.8	46.2
Zinātniskās izpētes pakalpojumi; arhitektūras, inženiertehniskie un citi tehniskie pakalpojumi	44.5	73.4	57.8	52.9	54.0	47.8	50.8	68.6	56.2

P9. tabula (turpinājums)

	2006	2007	2008	2009	2010	2011	2012	2013	Vidējais
Lauksaimniecības, ieguves rūpniecības un apstrādes uz vietas pakalpojumi; atkritumu pārstrāde un attīrīšana	27.3	54.7	73.5	60.7	68	98.5	136.5	132.0	81.4
<i>Individuālie, atpūtas un kultūras pakalpojumi</i>	42.6	34.7	36.4	22.7	22.3	72.5	65.5	53.0	43.7

Piezīmes. Agregētie pakalpojumu veidi (sk. P2. tabulu) sniegti kursīvā. Citi (mazāk agregēti) pakalpojumu veidi ir daļa no tuvākā agregētā pakalpojuma pa kreisi. Piemēram, transporta pakalpojumi ietver autotransporta, cauruļvadu, dzelzceļa, gaisa un jūras transporta pakalpojumus. Tabulas pirmajā daļā sniegts uzņēmumu skaita īpatsvars pakalpojumu veidu dalījumā, otrajā daļā parādīts kopējā pakalpojuma eksporta īpatsvars pakalpojumu veidu dalījumā, un trešajā daļā aplūkota eksporta intensitāte, kas aprēķināta kā dažādu pakalpojumu veidu eksporta mediānas un apgrozījuma attiecība. Pētījumā aplūkoti tikai tie eksportētāji, kuri sniedz pārskatus par savu aktīvu vērtību, apgrozījumu, pašu kapitālu, nodarbināto skaitu, atlīdzību darbiniekiem un pievienotās vērtības aprēķināšanai nepieciešamo informāciju. Savukārt nav iekļauti uzņēmumi, kuru eksporta attiecība pret apgrozījumu attiecīgajā gadā bija mazāka par 0.5%.

P10. tabula

Pakalpojumu eksportētāju vidējais skaits nozaru un pakalpojumu veidu dalījumā (2006–2013)

Veids/NACE	Apstrādes rūpniecība	Vairumtirdzniecība, mazumtirdzniecība	Transporta, uzglabāšana	Informācijas un komunikācijas pakalpojumi	Profesionālie, zinātniskie, tehniskie pakalpojumi	Administratīvie pakalpojumi
	C	G	H	J	M	N
Autotransports	2	7	215			1
Dzelzceļa transports	1	1	18		1	1
Gaisa transports		2	11			1
Jūras transports	2	9	73		7	2
Komunikācijas pakalpojumi	1		4	15	2	3
Datorpakalpojumi un informācijas pakalpojumi	1	3	1	35	6	1
Juridiskie, grāmatvedības, vadībzinības un sabiedrisko attiecību pakalpojumi; reklāmas, tirgus izpētes un sabiedriskās domas izpētes pakalpojumi	2	20	1	10	76	2
Zinātniskās izpētes pakalpojumi; arhitektūras, inženiertehniskie un citi tehniskie pakalpojumi	2	4		1	9	
Lauksaimniecības, ieguves rūpniecības un apstrādes uz vietas pakalpojumi; atkritumu pārstrāde un attīrīšana	7	10	2	4	16	3

Piezīmes. Šajā tabulā sniegti tikai vairāk pārstāvētie pakalpojumu veidi un nozares. Pētījumā aplūkoti tikai tie eksportētāji, kuri sniedz pārskatus par savu aktīvu vērtību, apgrozījumu, pašu kapitālu, nodarbināto skaitu, atlīdzību darbiniekiem un pievienotās vērtības aprēķināšanai nepieciešamo informāciju. Savukārt nav iekļauti uzņēmumi, kuru eksporta attiecība pret apgrozījumu attiecīgajā periodā bija mazāka par 0.5%.

P11. tabula

Darbības koncentrācija vismaz viena veida, divu, triju utt. veidu pakalpojumu eksportētājos

Tirgojamo pakalpojumu skaits	Uzņēmumu skaits	Kopējā eksporta vērtība	Nodarbinātība	Eksporta me- diāna vienam uzņēmumam	Nodarbinātības mediāna vienā uzņēmumā
	% no kopējā			Euro	Personas
Kopā	100.0	100.0	100.0		
1	89.0	91.5	83.1	884.8	23.4
2	7.5	5.0	14.1	755.0	27.8
3	2.3	1.9	1.7	1 251.0	33.0
4	0.9	1.4	1.0	2 157.6	31.3
5 un vairāk	0.4	0.2	0.1	2 337.7	42.0

Piezīmes. Tabulā sniegts uzņēmumu īpatsvars, kopējā eksporta vērtība un nodarbinātība, kā arī viena uzņēmuma, kas eksportē viena veida, divu vai vairāku veidu pakalpojumus, eksports mediāna un nodarbinātības mediāna. Pētījumā aplūkoti tikai tie eksportētāji, kuri sniedz pārskatus par savu aktīvu vērtību, apgrozījumu, pašu kapitālu, nodarbināto skaitu, atlīdzību darbiniekiem un pievienotās vērtības aprēķināšanai nepieciešamo informāciju. Savukārt nav iekļauti uzņēmumi, kuru eksporta attiecība pret apgrozījumu attiecīgajā periodā bija mazāka par 0.5%.

P12. tabula

Pakalpojumu eksportētāju, iekšzemē ražotu preču eksportētāju un reeksportētāju raksturlielumu salīdzinājums

		Pakalpojumu eksportētāju salīdzinājums ar neeksportētājiem			Pakalpojumu eksportētāju salīdzinājums ar iekšzemē ražotu preču eksportētājiem			Pakalpojumu eksportētāju salīdzinājums ar reeksportētājiem		
		diff	t-vērtība	p-vērtība	diff	t-vērtība	p-vērtība	diff	t-vērtība	p-vērtība
Visi uzņēmumi (1. daļa)										
Darbinieku skaits	2011	101.0	4.7	0.00	72.0	3.3	0.00	60.8	2.7	0.01
	2012	106.6	4.5	0.00	74.9	3.2	0.00	62.2	2.6	0.01
	2013	100.4	4.7	0.00	67.9	3.2	0.00	56.0	2.5	0.01
Vidējā atlīdzība	2011	7.6	18.1	0.00	5.2	12.2	0.00	3.4	7.5	0.00
	2012	8.2	17.3	0.00	5.9	12.1	0.00	3.9	7.7	0.00
	2013	8.4	17.4	0.00	5.9	12.0	0.00	3.6	7.0	0.00
Darba ražīgums	2011	37.3	3.0	0.00	19.4	1.5	0.13	17.0	1.3	0.18
	2012	30.9	5.5	0.00	16.3	2.9	0.00	7.7	1.3	0.20
	2013	24.5	11.9	0.00	10.2	4.4	0.00	2.0	0.7	0.46
Uzņēmuma darbības ilgums	2011	5.1	22.3	0.00	2.9	11.4	0.00	2.2	8.1	0.00
	2012	5.9	24.3	0.00	3.4	12.8	0.00	2.4	8.2	0.00
	2013	7.1	28.3	0.00	4.3	15.4	0.00	3.2	10.7	0.00
Ārvalstu kapitāls	2011	16.1	10.4	0.00	9.3	5.7	0.00	4.0	2.2	0.03
	2012	19.3	11.3	0.00	11.3	6.4	0.00	5.7	3.0	0.00
	2013	13.7	2.5	0.01	12.1	5.6	0.00	5.4	2.3	0.02
Peļņas attiecība pret apgrozījumu	2011	76.7	3.4	0.00	24.2	1.9	0.06	2.9	1.5	0.13
	2012	637.3	2.9	0.00	5.0	2.4	0.01	1.3	1.4	0.16
	2013	99.8	0.2	0.82	10.7	2.7	0.01	3.5	1.8	0.07

P12. tabula (turpinājums)

		Pakalpojumu eksportētāju salīdzinājums ar neeksportētājiem			Pakalpojumu eksportētāju salīdzinājums ar iekšzēmē ražotu preču eksportētājiem			Pakalpojumu eksportētāju salīdzinājums ar reeksportētājiem		
		diff	t-vērtība	p-vērtība	diff	t-vērtība	p-vērtība	diff	t-vērtība	p-vērtība
H. Transports un uzglabāšana (2. daļa)										
Darbinieku skaits	2011	93.0	3.1	0.00	60.1	1.9	0.05	30.2	0.8	0.44
	2012	106.0	3.2	0.00	71.0	2.1	0.04	22.9	0.5	0.63
	2013	84.8	3.8	0.00	50.7	2.1	0.04	6.9	0.2	0.86
Vidējā atlīdzība	2011	3.0	9.0	0.00	1.0	1.8	0.08	-0.7	-0.5	0.59
	2012	3.2	8.1	0.00	2.4	4.6	0.00	1.0	1.1	0.29
	2013	3.3	8.5	0.00	2.1	4.0	0.00	0.5	0.5	0.63
Darba ražīgums	2011	16.3	6.2	0.00	6.8	1.4	0.15	1.4	0.2	0.87
	2012	17.5	6.0	0.00	10.8	2.9	0.00	8.7	1.9	0.05
	2013	12.3	4.3	0.00	2.7	0.6	0.57	-17.8	-1.0	0.33
Uzņēmuma darbības ilgums	2011	5.9	18.0	0.00	3.5	6.4	0.00	3.9	3.9	0.00
	2012	6.9	20.2	0.00	3.8	6.8	0.00	2.9	2.6	0.01
	2013	8.0	23.3	0.00	4.8	8.6	0.00	4.2	3.8	0.00
Ārvalstu kapitāls	2011	9.1	5.5	0.00	7.1	3.5	0.00	2.1	0.5	0.61
	2012	9.2	5.2	0.00	8.4	4.1	0.00	8.4	2.8	0.01
	2013	7.1	4.0	0.00	4.4	1.8	0.07	-0.9	-0.1	0.89
Peļņas attiecība pret apgrozījumu	2011	44.8	5.9	0.00	10.2	2.5	0.01	4.0	2.3	0.02
	2012	102.7	2.4	0.02	8.9	2.8	0.01	0.7	0.5	0.64
	2013	112.0	1.4	0.17	7.4	1.9	0.06	-0.4	-0.2	0.86
J. Informācijas un komunikācijas pakalpojumi (3. daļa)										
Darbinieku skaits	2011	94.4	3.4	0.00	84.7	3.0	0.00	84.3	3.0	0.00
	2012	93.8	3.5	0.00	73.2	2.5	0.01	82.4	3.0	0.00
	2013	110.0	3.5	0.00	90.3	2.6	0.01	84.5	2.6	0.01
Vidējā atlīdzība	2011	12.3	9.1	0.00	10.2	6.2	0.00	5.5	1.9	0.07
	2012	12.7	10.6	0.00	11.9	8.0	0.00	5.3	1.6	0.11
	2013	14.6	10.1	0.00	13.4	7.9	0.00	4.8	1.0	0.34
Darba ražīgums	2011	32.7	6.1	0.00	18.0	1.7	0.10	1.4	0.1	0.93
	2012	34.6	5.4	0.00	26.9	3.7	0.00	6.4	0.5	0.65
	2013	42.5	5.1	0.00	32.2	3.3	0.00	4.3	0.2	0.87
Uzņēmuma darbības ilgums	2011	4.8	7.1	0.00	1.2	1.2	0.25	1.7	1.2	0.24
	2012	4.8	6.9	0.00	1.8	1.7	0.09	0.4	0.2	0.81
	2013	6.1	8.5	0.00	1.8	1.6	0.12	-2.4	-1.8	0.08
Ārvalstu kapitāls	2011	27.6	5.0	0.00	16.6	2.2	0.03	0.2	0.0	0.99
	2012	25.0	5.1	0.00	15.9	2.5	0.02	7.2	0.6	0.56
	2013	36.3	4.8	0.00	33.1	4.1	0.00	23.2	1.4	0.15
Peļņas attiecība pret apgrozījumu	2011	51.4	4.2	0.00	24.6	1.5	0.13	-0.1	0.0	0.99
	2012	95.5	3.0	0.00	19.1	1.3	0.21	-3.5	-0.5	0.59
	2013	348.6	2.1	0.03	1.0	0.1	0.90	-10.6	-1.5	0.13

P12. tabula (turpinājums)

		Pakalpojumu eksportētāju salīdzinājums ar neeksportētājiem			Pakalpojumu eksportētāju salīdzinājums ar iekšzemē ražotu preču eksportētājiem			Pakalpojumu eksportētāju salīdzinājums ar reeksportētājiem		
		diff	t-vērtība	p-vērtība	diff	t-vērtība	p-vērtība	diff	t-vērtība	p-vērtība
M. Profesionālie, zinātniskie un tehniskie pakalpojumi (4. daļa)										
Darbinieku skaits	2011	26.3	7.4	0.00	18.4	3.8	0.00	20.2	4.2	0.00
	2012	28.0	7.0	0.00	22.6	4.6	0.00	20.1	3.6	0.00
	2013	32.4	6.8	0.00	26.1	4.7	0.00	26.3	4.5	0.00
Vidējā atlīdzība	2011	11.9	11.0	0.00	10.9	8.8	0.00	8.8	3.2	0.00
	2012	11.9	10.8	0.00	11.7	9.2	0.00	7.9	2.6	0.01
	2013	12.1	9.6	0.00	11.7	8.5	0.00	10.5	6.2	0.00
Darba ražīgums	2011	27.3	7.3	0.00	16.0	2.9	0.00	-10.4	-0.6	0.57
	2012	23.3	7.9	0.00	8.6	1.6	0.12	11.9	1.9	0.05
	2013	30.2	7.6	0.00	17.2	3.1	0.00	7.9	0.6	0.57
Uzņēmuma darbības ilgums	2011	6.1	11.3	0.00	2.5	2.8	0.01	3.4	1.8	0.08
	2012	7.2	12.5	0.00	4.9	5.3	0.00	4.4	1.7	0.10
	2013	7.9	12.2	0.00	6.7	7.2	0.00	7.1	4.8	0.00
Ārvalstu kapitāls	2011	12.7	3.7	0.00	11.7	3.2	0.00	4.8	0.5	0.60
	2012	21.0	4.9	0.00	18.3	3.9	0.00	10.3	0.9	0.39
	2013	25.5	4.3	0.00	23.8	3.8	0.00	19.7	2.4	0.02
Peļņas attiecība pret apgrozījumu	2011	167.2	1.7	0.10	159.1	1.0	0.30	-3.0	-1.1	0.27
	2012	93.8	3.5	0.00	4.3	0.8	0.43	3.2	0.9	0.36
	2013	35.9	2.8	0.01	3.3	1.3	0.18	12.6	1.5	0.15
Lielums. 1–19 (5. daļa)										
Vidējā atlīdzība	2011	6.89	10.71	0.00	5.28	8.120	0.00	3.46	5.15	0.00
	2012	8.30	10.61	0.00	6.79	8.585	0.00	4.93	6.05	0.00
	2013	9.07	10.30	0.00	7.37	8.288	0.00	5.09	5.57	0.00
Darba ražīgums	2011	57.47	1.94	0.05	36.92	1.233	0.22	34.56	1.16	0.25
	2012	41.0	3.0	0.00	25.4	1.8	0.07	13.9	1.0	0.33
	2013	30.2	6.9	0.00	14.6	3.1	0.00	3.9	0.7	0.46
Uzņēmuma darbības ilgums	2011	3.8	10.9	0.00	3.2	8.7	0.00	2.7	6.9	0.00
	2012	4.6	11.8	0.00	3.7	9.2	0.00	2.9	6.7	0.00
	2013	6.2	15.5	0.00	5.2	12.4	0.00	4.4	9.9	0.00
Ārvalstu kapitāls	2011	6.8	4.1	0.00	4.0	2.3	0.02	1.3	0.7	0.48
	2012	9.6	4.6	0.00	6.4	3.0	0.00	3.2	1.4	0.15
	2013	3.4	0.6	0.57	6.9	2.5	0.01	2.2	0.7	0.46
Peļņas attiecība pret apgrozījumu	2011	78.1	3.2	0.00	32.4	1.7	0.09	2.5	0.6	0.54
	2012	665.0	2.9	0.00	4.4	1.3	0.20	0.1	0.0	0.97
	2013	103.9	0.2	0.82	15.8	2.5	0.01	6.2	1.8	0.07
Lielums. 20–249 (6. daļa)										
Vidējā atlīdzība	2011	5.06	8.27	0.00	3.67	5.852	0.00	2.18	3.28	0.00
	2012	5.20	7.69	0.00	3.82	5.523	0.00	2.04	2.80	0.01
	2013	4.64	7.62	0.00	3.18	5.101	0.00	1.51	2.29	0.02
Darba ražīgums	2011	17.00	9.66	0.00	8.39	4.396	0.00	4.24	1.88	0.06
	2012	17.5	7.0	0.00	10.9	4.4	0.00	6.2	2.3	0.02
	2013	13.5	7.2	0.00	6.8	3.6	0.00	2.3	1.1	0.28

P12. tabula (turpinājums)

		Pakalpojumu eksportētāju salīdzinājums ar neeksportētājiem			Pakalpojumu eksportētāju salīdzinājums ar iekšzemē ražotu preču eksportētājiem			Pakalpojumu eksportētāju salīdzinājums ar reeksportētājiem		
		diff	t-vērtība	p-vērtība	diff	t-vērtība	p-vērtība	diff	t-vērtība	p-vērtība
Uzņēmuma darbības ilgums	2011	0.9	2.8	0.01	0.4	1.3	0.20	0.1	0.3	0.77
	2012	1.1	3.2	0.00	0.6	1.7	0.09	0.1	0.2	0.83
	2013	1.7	4.8	0.00	0.8	2.0	0.05	0.3	0.7	0.47
Ārvalstu kapitāls	2011	17.6	7.1	0.00	7.8	2.9	0.00	0.1	0.0	0.96
	2012	19.0	7.4	0.00	8.0	2.9	0.00	0.6	0.2	0.86
	2013	19.6	6.4	0.00	7.3	2.2	0.03	0.8	0.2	0.83
Peļņas attiecība pret apgrozījumu	2011	18.4	1.6	0.10	4.7	4.3	0.00	2.2	3.0	0.00
	2012	12.2	1.6	0.12	3.3	4.0	0.00	1.5	2.0	0.04
	2013	6.5	2.1	0.04	1.9	0.8	0.41	-0.7	-0.4	0.71
Lielums. 250–.. (7. daļa)										
Vidējā atlīdzība	2011	6.20	5.67	0.00	5.11	4.457	0.00	4.51	3.72	0.00
	2012	7.41	6.13	0.00	5.71	4.453	0.00	5.81	4.31	0.00
	2013	7.03	5.25	0.00	6.42	4.742	0.00	6.26	4.49	0.00
Darba ražīgums	2011	29.10	2.85	0.01	22.11	2.079	0.04	23.16	2.06	0.04
	2012	29.0	4.0	0.00	20.6	2.7	0.01	23.8	3.1	0.00
	2013	26.8	3.5	0.00	21.9	2.8	0.01	24.2	3.1	0.00
Uzņēmuma darbības ilgums	2011	1.2	1.1	0.28	-1.2	-1.1	0.28	-0.9	-0.7	0.46
	2012	2.5	2.4	0.02	-0.5	-0.5	0.65	-0.5	-0.5	0.62
	2013	1.6	1.4	0.18	-0.6	-0.6	0.58	-1.1	-0.9	0.38
Ārvalstu kapitāls	2011	28.9	3.3	0.00	1.5	0.2	0.88	-11.3	-1.0	0.32
	2012	35.6	4.2	0.00	5.9	0.6	0.54	-6.7	-0.6	0.54
	2013	42.0	4.0	0.00	14.7	1.3	0.20	1.8	0.1	0.88
Peļņas attiecība pret apgrozījumu	2011	9.0	2.1	0.04	4.5	1.2	0.24	2.6	0.6	0.56
	2012	3.1	1.2	0.21	1.3	0.5	0.62	2.1	0.8	0.43
	2013	-0.3	-0.1	0.92	1.6	0.6	0.58	0.9	0.4	0.72

Piezīmes. Tabulā sniegti vidējo starpību divpusējā *t*-testa rezultāti. Dažādu uzņēmumu raksturlielumu vidējo vērtību starpības parādītas kopā ar *t*-vērtību un *p*-vērtību. Tabulas 1. daļā sniegti visu tautsaimniecības nozaru eksportētāju un visu veidu pakalpojumu eksporta rezultāti. Savukārt tabulas 2., 3. un 4. daļā parādīts pakalpojumu eksportētāju un neeksportētāju, kā arī iekšzemē ražotu preču eksportētāju un reeksportētāju salīdzinājumu trijās dažādās tautsaimniecības nozarēs: transports un uzglabāšana (H), informācijas un komunikācijas pakalpojumi (J) un profesionālie, zinātniskie un tehniskie pakalpojumi (M). Visu daļu rezultāti attiecas uz 2006.–2013. gada perioda pēdējiem trim gadiem, lai parādītu tikai jaunākās uzņēmumu raksturlielumu norises. Tabulas 5., 6. un 7. daļa sniedz pakalpojumu eksportētāju un neeksportētāju, kā arī iekšzemē ražotu preču eksportētāju un reeksportētāju salīdzinājumu trijās atšķirīga uzņēmumu lieluma kategorijās – uzņēmumos ar mazāk par 20 darbiniekiem, ar 20–249 darbiniekiem un ar vismaz 250 darbiniekiem.

P13. tabula

Pakalpojumu eksportētāju raksturlielumu salīdzinājums trijās dažādās tautsaimniecības nozarēs

		Profesionālo pakalpojumu salīdzinājums ar transporta pakalpojumiem			Profesionālo pakalpojumu salīdzinājums ar informācijas un komunikācijas pakalpojumiem			Informācijas un komunikācijas pakalpojumu salīdzinājums ar transporta pakalpojumiem		
		diff	<i>t</i> -vērtība	<i>p</i> -vērtība	diff	<i>t</i> -vērtība	<i>p</i> -vērtība	diff	<i>t</i> -vērtība	<i>p</i> -vērtība
Darba ražīgums	2011	7.74	1.74	0.08	-7.53	-1.16	0.25	15.27	2.62	0.01
	2012	3.38	0.87	0.39	-13.04	-1.89	0.06	16.42	2.43	0.02
	2013	11.23	2.44	0.02	-15.76	-1.73	0.09	27.00	3.17	0.00

Piezīmes. Tabulā sniegti vidējās starpības divpusējā *t*-testa rezultāti. Dažādu uzņēmumu raksturlielumu vidējo vērtību starpības parādītas kopā ar *t*-vērtību un *p*-vērtību.

P14. tabula

Ārējo tirgu pametušo, tirgū palikušo un jauno eksportētāju daļa trijos apakšperiodos

	2006–2008	2009 un 2010	2011–2013
Pakalpojumu eksportētāji (skaits)	867	806	611
Paliek nākamajā periodā (%)	64	63	
Pamet nākamajā periodā (%)	36	37	
Paliek no iepriekšējā perioda (%)		69	83
Jaunpienācēji (%)		31	17
Preču eksportētāji (skaits)	3 580	4 096	5 310
Paliek nākamajā periodā (%)	54	59	
Pamet nākamajā periodā (%)	46	41	
Paliek no iepriekšējā perioda (%)		47	46
Jaunpienācēji (%)		53	54
Reeksportētāji (skaits)	1 921	1 958	2 581
Paliek nākamajā periodā (%)	58	68	
Pamet nākamajā periodā (%)	42	32	
Paliek no iepriekšējā perioda (%)		57	52
Jaunpienācēji (%)		43	48

Piezīmes. Katram apakšperiodam tabulā sniegta informācija par eksportētāju kopējo skaitu un to uzņēmumu daļu, kuri eksportēja iepriekšējā periodā (paliek tirgū no iepriekšējā perioda) vai turpinās eksportēt nākamajā periodā (paliek tirgū), kuri beidz eksportēt nākamajā periodā (pamet tirgu nākamajā periodā), un jauno eksportētāju (jaunpienācēju) daļu. Tabulā ir trīs daļas – attiecīgi pakalpojumu eksportētāji, preču eksportētāji un reeksportētāji.

P15. tabula

Ārējā tirgū palikušo un tirgu pametušo uzņēmumu lieluma, vidējās atbildības, darba ražīguma un darbības ilguma salīdzinājums dažādās eksportētāju kategorijās (salīdzinājums ar jaunajiem uzņēmumiem sniegts tabulas otrajā daļā)

		Pakalpojumu eksportētāji (palikušo uzņēmumu salīdzinājums ar tirgu pametušajiem)			Preču eksportētāji (palikušo uzņēmumu salīdzinājums ar tirgu pametušajiem)			Reeksportētāji (palikušo uzņēmumu salīdzinājums ar tirgu pametušajiem)		
		diff	<i>t</i> -vērtība	<i>p</i> -vērtība	diff	<i>t</i> -vērtība	<i>p</i> -vērtība	diff	<i>t</i> -vērtība	<i>p</i> -vērtība
Darbinieku skaits	2006–2008	78	3.3	0.00	39	6.5	0.00	37	4.0	0.00
	2009 un 2010	79	3.8	0.00	29	9.9	0.00	29	4.2	0.00
Vidējā atbildība	2006–2008	1	1.8	0.07	2	12.8	0.00	2	9.0	0.00
	2009 un 2010	3	3.5	0.00	2	10.0	0.00	1	5.0	0.00
Darba ražīgums	2006–2008	6	1.1	0.29	4	2.0	0.05	11	4.0	0.00
	2009 un 2010	13	1.6	0.11	11	4.9	0.00	10	4.4	0.00
Uzņēmuma darbības ilgums	2006–2008	2	5.4	0.00	2	8.9	0.00	1	4.8	0.00
	2009 un 2010	1	3.1	0.00	1	7.4	0.00	1	3.6	0.00
Ārvalstu kapitāls	2006–2008	9	4.5	0.00	4	1.3	0.21	-12	-0.8	0.44
	2009 un 2010	9	4.1	0.00	10	2.2	0.03	15	1.9	0.06
Peļņas attiecība pret apgrozījumu	2006–2008	2	0.7	0.47	13	2.9	0.00	9	2.7	0.01
	2009 un 2010	18	2.7	0.01	132	1.6	0.11	14	5.2	0.00
		Pakalpojumu eksportētāji (palikušo uzņēmumu salīdzinājums ar jaunajiem)			Preču eksportētāji (palikušo uzņēmumu salīdzinājums ar jaunajiem)			Reeksportētāji (palikušo uzņēmumu salīdzinājums ar jaunajiem)		
Darbinieku skaits	2009 un 2010	57	2.6	0.01	32	8.9	0.00	39	5.0	0.00
	2011–2013	-7	-0.1	0.92	36	11.9	0.00	35	4.7	0.00
Vidējā atbildība	2009 un 2010	2	2.5	0.01	2	12.9	0.00	2	9.1	0.00
	2011–2013	2	2.2	0.03	2	16.1	0.00	3	11.7	0.00
Darba ražīgums	2009 un 2010	9	1.1	0.27	1	0.3	0.80	-1	-0.3	0.78
	2011–2013	-10	-0.4	0.71	5	1.8	0.08	6	2.7	0.01
Uzņēmuma darbības ilgums	2009 un 2010	3	8.7	0.00	4	21.4	0.00	4	16.0	0.00
	2011–2013	5	8.2	0.00	5	31.1	0.00	5	22.2	0.00
Ārvalstu kapitāls	2009 un 2010	5	2.3	0.02	12	2.1	0.04	22	2.2	0.02
	2011–2013	4	1.2	0.25	7	11.5	0.00	11	9.7	0.00
Peļņas attiecība pret apgrozījumu	2009 un 2010	12	1.9	0.06	-30	-0.4	0.67	0	0.1	0.96
	2011–2013	3	1.1	0.27	-1	-0.1	0.93	2	1.0	0.33

Piezīmes. "Preču eksportētāji" ir uzņēmumi, kas eksportē preces. "Reeksportētāji" ir uzņēmumi, kam preču reeksports ir vienīgā darbība ārējā tirgū, vai uzņēmumi, kuriem reeksports ir vienīgā vai preču eksportam paralēla darbība. "Pakalpojumu eksportētāji" ir uzņēmumi, kas eksportē pakalpojumus. Pētījumā aplūkoti tikai tie eksportētāji, kuri sniedz pārskatus par savu aktīvu vērtību, apgrozījumu, pašu kapitālu, nodarbināto skaitu, atbildību darbiniekiem un pievienotās vērtības aprēķināšanai nepieciešamo informāciju. Savukārt nav iekļauti uzņēmumi, kuru eksporta attiecība pret apgrozījumu attiecīgajā apakšperiodā bija mazāka par 0.5%. Tabulā sniegti vidējo starpību divpusējā *t*-testa rezultāti. Dažādu uzņēmumu raksturlielumu vidējo vērtību starpības parādītas kopā ar *t*-vērtību un *p*-vērtību. Tabulas pirmajā daļā salīdzināti uzņēmumi, kas turpinās eksportēt (tirgū palikušie) nākamajā periodā, ar uzņēmumiem, kas pārtrauc eksportēt (tirgu pametušie) nākamajā periodā. Tabulas otrajā daļā salīdzināti no iepriekšējā perioda palikušie eksportētāji ar jaunajiem eksportētājiem.

LITERATŪRA

1. ARIU, Andrea. *Services versus Goods Trade: Are They the Same?* National Bank of Belgium Working Paper, No. 237, December 2012. 35 p.
2. ARIU, Andrea. *Crisis-proof Services: Why Trade in Services did not Suffer during the 2008–2009 Collapse.* European Central Bank Working Paper, No. 1691, July 2014. 34 p.
3. ARIU, Andrea, MION, Giordano. *Trade in Services: IT and Task Content.* National Bank of Belgium Working Paper, No. 200, October 2010. 56 p.
4. BENKOVSKIS, Konstantīns. *Resursu izlietojuma neefektivitāte Latvijā: vai krīze mainījusi situāciju?* Rīga : Latvijas Banka, 2015. Pētījums 5/2015. 31 lpp.
5. BENKOVSKIS, Konstantīns, BĒRZIŅA, Santa, ZORGENFREIJA, Līva. *Latvijas reeksporta novērtējums, izmantojot uzņēmuma līmeņa datus.* Rīga : Latvijas Banka, 2015. Diskusijas materiāls 3/2015. 23 lpp.
6. BORCHERT, Ingo, MATTOO, Aaditya. The Crisis-resilience of Services Trade. *The Service Industries Journal*, vol. 30, issue 13, 2009, pp. 2115–2136.
7. BREINLICH, Holger, CRISCUOLO, Chiara. International Trade in Services: A Portrait of Importers and Exporters. *Journal of International Economics*, vol. 84, issue 2, 2011, pp. 188–206.
8. COMUNALE, Mariarosaria. *Lithuanian Exports: Are Services and Modern Services Different?* Lietuvos bankas Occasional Paper, 2015, No. 01/2015. 42 p.
9. CONTI, Giuliano, LO TURCO, Alessia, MAGGIONI, Daniela. Exporters in Services: New Evidence from Italian Firms. *Applied Economics Quarterly*, vol. 56, No. 1, 2010, pp. 73–98.
10. EICHELPA SCH, Alexander, VOGEL, Alexander. *Determinants of Export Behaviour of German Business Services Companies.* DIW Berlin German Institute for Economic Research Discussion Paper, No. 876, April 2009. 32 p.
11. FEDERICO, Stefano, TOSTI, Enrico. *Exporters and Importers of Services: Firm-level Evidence on Italy.* Banca d'Italia Working Paper, No. 877, September 2012. 51 p.
12. FRANCOIS, Joseph, HOEKMAN, Bernard. Services Trade and Policy. *Journal of Economic Literature*, vol. 48, No. 3, September 2010, pp. 642–692.
13. HALLER, Stefanie A., DAMIJAN, Jože, KAITILA, Ville, KOSTEVC, Črt, MALIRANTA, Mika, MILET, Emmanuel, MIRZA, Daniel, ROJEC, Matija. Trading Firms in the Services Sectors: Comparable Evidence from Four EU Countries. *Review of World Economics*, vol. 150, issue 3, August 2014, pp. 471–505.
14. IMF. *Balance of Payments Manual*, 5th edition. 2005. Washington. 191 p. [skatīts 2015. gada 16. decembrī]. Pieejams: <https://www.imf.org/external/pubs/ft/bopman/bopman.pdf>.

15. IMF. *Balance of Payments and International Investment Position Manual*, 6th edition. Washington, November 2013. 371 p. [skatīts 2015. gada 16. decembrī]. Pieejams: <https://www.imf.org/external/pubs/ft/bop/2007/bopman6.htm>.
16. KELLE, Markus. *Crossing Industry Borders: German Manufacturers as Service Exporters*. The Vienna Institute for International Economic Studies (WIIW) Working Paper, No. 92, July 2012. 39 p.
17. KELLE, Markus, KLEINERT, Jörn. German Firms in Service Trade. *Applied Economics Quarterly*, vol. 56, issue 1, 2010, pp. 51–72.
18. KELLE, Markus, KLEINERT, Jörn, RAFF, Horst, TOUBAL, Farid. Cross-border and Foreign Affiliate Sales of Services: Evidence from German Microdata. *The World Economy*, vol. 36, issue 11, November 2013, pp. 1373–1392.
19. KOX, Henk, ROJAS-ROMAGOSA, Hugo. Exports and Productivity Selection Effects for Dutch Firms. *De Economist*, vol. 158, issue 3, September 2010, pp. 295–322.
20. LÖÖF, Hans. Are Services Different Exporters? *Applied Economics Quarterly*, vol. 56, No. 1, January 2010, pp. 99–117.
21. LOS, Bart, TIMMER, Marcel, DE VRIES, Gaaitzen. Global Value Chains: 'Factory World' is Emerging. *No: The Age of Global Value Chains: Maps and Policy Issues*. Ed. by J. Amador and F. di Mauro. VoxEU.org eBook, CEPR Press, 2015, pp. 36–47 [skatīts 2015. gada 17. decembrī]. Pieejams: <http://www.voxeu.org/content/age-global-value-chains-maps-and-policy-issues>.
22. MALCHOW-MØLLER, Nikolaj, MUNCH, Jakob, SKAKSEN, Jan Rose. Services Trade, Goods Trade and Productivity Growth: Evidence from a Population of Private Sector Firms. *Review of World Economics*, vol. 151, issue 2, 2015, pp. 197–229.
23. MELITZ, Marc. The Impact of Trade on Intra-Industry Reallocations and Aggregate Industry Productivity. *Econometrica*, vol. 71, No. 6, November 2003, pp. 1695–1725.
24. MORIKAWA, Masayuki. *Service Trade and Productivity: Firm-level Evidence from Japan*. RIETI Discussion Paper, No. 15-E-030, March 2015. 31 p.
25. PUTNIŅŠ, Tālis, SAUKA, Arnis. Ēnu ekonomikas indekss Baltijas valstīs. SSE Riga Ilgtspējīga biznesa centrs, 2014. 48 lpp. [skatīts 2015. gada 17. decembrī]. Pieejams: <http://www.sseriga.edu/en/news-and-events/news/shadow-economy-index-2009-2014.html>.
26. TEMOURI, Yama, VOGEL, Alexander, WAGNER, Joachim. Self-Selection into Export Markets by Business Services Firms – Evidence from France, Germany and the United Kingdom. *Structural Change and Economic Dynamics*, vol. 25, issue C, June 2013, pp. 146–158.
27. VOGEL, Alexander, WAGNER, Joachim. *Robust Estimates of Exporter Productivity Premia in German Business Services Enterprises*. University of Lüneburg Working Paper, No. 207, July 2011. 27 p.

28. WAGNER, Joachim. International Trade and Firm Performance: A Survey of Empirical Studies since 2006. *Review of World Economics*, vol. 148, issue 2, June 2012, pp. 235–267.
29. WAGNER, Joachim. Exports and Productivity: A Survey of the Evidence from Firm-level Data. *The World Economy*, vol. 30, issue 1, January 2007, pp. 60–82.
30. WALTER, Patricia, DELL'MOUR, Rene. *Firm Level Analysis of International Trade in Services*. Irving Fisher Committee on Central Bank Statistics Working Paper, No. 4, March 2010. 30 p.